

# แผนการใช้ที่ดินตำบลราชบุรีนิยม ตำบลราชบุรีนิยม อำเภอไทรน้อย

สถานีพัฒนาที่ดินนนทบุรี



สำนักงานพัฒนาที่ดินเขต 1  
กรมพัฒนาที่ดิน กระทรวงเกษตรและสหกรณ์



แผนการใช้ที่ดินตำบลราษฎรนิคม  
ตำบลราษฎรนิคม อำเภอไทรน้อย

สถานีพัฒนาที่ดินนนทบุรี  
สำนักงานพัฒนาที่ดินเขต 1

## คำนำ

“แนวทางการจัดทำแผนการใช้ที่ดินตำบล” ฉบับนี้ได้ยึดหลักการของ UNEP and FAO ที่กำหนดไว้ในเอกสารชื่อ “Negotiating a Sustainable Future for Land” ซึ่งมีขั้นตอนในการกำหนดทางเลือกในการใช้ที่ดิน ดังนี้



หลักการดังกล่าวได้นำมาปรับใช้ให้เหมาะสมกับสภาพของประเทศไทย ร่วมกับวิธีการต่างๆ ที่จำเป็นอีกหลายด้าน เช่น Participatory Rural Appraisal (PRA) การประเมินคุณภาพที่ดิน ฯลฯ ซึ่งได้ปรากฏอยู่ในแนวทางการวางแผนการใช้ที่ดินตำบล ฉบับนี้

คณะผู้จัดทำ

กันยายน

2564



## สารบัญ

	หน้า
<b>บทที่ 1 บทนำ</b>	<b>1-1</b>
1.1 หลักการและเหตุผล	1-1
1.2 วัตถุประสงค์	1-1
1.3 ระยะเวลาและสถานที่ดำเนินงาน	1-1
1.4 ขั้นตอนการดำเนินงาน	1-1
1.5 นิยามศัพท์	1-2
1.6 คำสำคัญ	1-4
<b>บทที่ 2 ข้อมูลทั่วไป</b>	<b>2-1</b>
2.1 ที่ตั้งและอาณาเขต	2-1
2.2 การแบ่งส่วนการปกครอง	2-1
2.3 ประวัติและเอกลักษณ์	2-1
2.4 สภาพภูมิประเทศ	2-2
2.5 สภาพภูมิอากาศ	2-5
2.6 สภาพการใช้ที่ดินในปัจจุบัน	2-9
2.7 สภาพเศรษฐกิจและสังคม	2-13
<b>บทที่ 3 ทรัพยากรธรรมชาติในตำบลราชวรุณนิคม อำเภอไทรน้อย จังหวัดนนทบุรี</b>	<b>3-1</b>
3.1 ทรัพยากรน้ำ	3-1
3.2 ทรัพยากรดิน	3-1
<b>บทที่ 4 กระบวนการมีส่วนร่วมของชุมชน</b>	<b>4-1</b>
4.1 หลักการ	4-1
4.2 การวิเคราะห์ผลจากการจัดทำกระบวนการมีส่วนร่วมของชุมชน (PRA)	4-1
4.3 ระบบการปลูกพืชในปัจจุบัน	4-6
<b>บทที่ 5 การประเมินคุณภาพที่ดิน</b>	<b>5-1</b>
5.1 ทรัพยากรดิน	5-1
5.2 ประเภทการใช้ที่ดิน	5-1
5.3 ผลการประเมินคุณภาพที่ดิน	5-1



## สารบัญ

	หน้า
<b>บทที่ 6 แผนการใช้ที่ดิน</b>	<b>6-1</b>
6.1 ปรัชญาในการจัดทำแผนการใช้ที่ดินตำบล	6-1
6.2 นโยบายแห่งรัฐ ในการกำหนดแผนการใช้ที่ดินตำบลราชบุรีนิคม อำเภอไทรน้อย จังหวัดนนทบุรี	6-2
6.3 การกำหนดเขตการใช้ที่ดิน	6-5
6.4 เขตการใช้ที่ดิน	6-6
6.5 ระบบการปลูกพืชตามแผนการใช้ที่ดิน	6-15
6.6 การจัดการความเสี่ยง	6-16
<b>บทที่ 7 การขับเคลื่อนแผนการใช้ที่ดินตำบลราชบุรีนิคม อำเภอไทรน้อย</b>	<b>7-1</b>
7.1 ขั้นตอนการดำเนินงาน	7-1
7.2 ตัวชี้วัด	7-1
<b>เอกสารอ้างอิง</b>	<b>อ-1</b>



## สารบัญตาราง

	หน้า
ตารางที่ 2-1 สถิติภูมิอากาศ ณ สถานีตรวจอากาศอำเภอคลองหลวง จังหวัดปทุมธานี (ปี พ.ศ. 2532-2561)	2-7
ตารางที่ 2-2 สภาพการใช้ที่ดินตำบลราชบุรีนิคม อำเภอไทรน้อย จังหวัดนนทบุรี	2-10
ตารางที่ 2-3 จำนวนประชากรและครัวเรือน ตำบลราชบุรีนิคม อำเภอไทรน้อย จังหวัดนนทบุรี ปี 2561	2-13
ตารางที่ 2-4 สภาพสังคมในพื้นที่ตำบลราชบุรีนิคม อำเภอไทรน้อย จังหวัดนนทบุรี ปี 2561	2-15
ตารางที่ 3-1 หน่วยแผนที่ดิน ตำบลราชบุรีนิคม อำเภอไทรน้อย จังหวัดนนทบุรี	3-4
ตารางที่ 3-2 สมบัติที่ดิน ตำบลราชบุรีนิคม อำเภอไทรน้อย จังหวัดนนทบุรี	3-5
ตารางที่ 3-3 การชะล้างพังทลายของดิน ตำบลราชบุรีนิคม อำเภอไทรน้อย จังหวัดนนทบุรี	3-7
ตารางที่ 5-1 ชั้นความเหมาะสมทางกายภาพของหน่วยแผนที่ดิน ตำบลราชบุรีนิคม อำเภอไทรน้อย จังหวัดนนทบุรี	5-5
ตารางที่ 6-1 นโยบายแห่งรัฐที่เกี่ยวข้องกับแผนการใช้ที่ดิน ตำบลราชบุรีนิคม อำเภอไทรน้อย จังหวัดนนทบุรี	6-2
ตารางที่ 6-2 เขตการใช้ที่ดิน ตำบลราชบุรีนิคม อำเภอไทรน้อย จังหวัดนนทบุรี	6-6
ตารางที่ 7-1 กิจกรรมของกรมพัฒนาที่ดินในเขตการใช้ที่ดินที่จะดำเนินการ ในปีงบประมาณ 2565	7-5
ตารางที่ 7-2 สรุปกิจกรรมของกรมพัฒนาที่ดินและหน่วยงานที่สนับสนุนในเขตการใช้ที่ดิน	7-7
ตารางที่ 7-3 เป้าหมายการดำเนินงาน และงบประมาณโครงการนำร่อง ตำบลราชบุรีนิคม อำเภอไทรน้อย จังหวัดนนทบุรี แผน 5 ปี (ปี 2565-2569)	7-9



## สารบัญรูป

		หน้า
รูปที่ 2-1	ที่ตั้งและอาณาเขต ตำบลราชบุรีนิคม อำเภอไทรน้อย จังหวัดนนทบุรี	2-3
รูปที่ 2-2	ความลาดชัน ตำบลราชบุรีนิคม อำเภอไทรน้อย จังหวัดนนทบุรี	2-4
รูปที่ 2-3	เส้นชั้นน้ำฝน จังหวัดนนทบุรี	2-8
รูปที่ 2-4	สมดุลงาน้ำเพื่อการเกษตร จังหวัดนนทบุรี	2-9
รูปที่ 2-5	สภาพการใช้ที่ดินตำบลราชบุรีนิคม อำเภอไทรน้อย จังหวัดนนทบุรี	2-12
รูปที่ 3-1	ทรัพยากรดิน ตำบลราชบุรีนิคม อำเภอไทรน้อย จังหวัดนนทบุรี	3-6
รูปที่ 4-1	การวิเคราะห์สถานการณ์โดยระบบ DPSIR ของตำบลราชบุรีนิคม อำเภอไทรน้อย จังหวัดนนทบุรี	4-5
รูปที่ 4-2	ระบบการปลูกพืชในปัจจุบัน ตำบลราชบุรีนิคม อำเภอไทรน้อย จังหวัดนนทบุรี	4-6
รูปที่ 6-1	เขตการใช้ที่ดิน ตำบลราชบุรีนิคม อำเภอไทรน้อย จังหวัดนนทบุรี	6-14
รูปที่ 6-2	ระบบการปลูกพืชตามแผนการใช้ที่ดิน ตำบลราชบุรีนิคม อำเภอไทรน้อย จังหวัดนนทบุรี	6-15



บทที่ 1

บทนำ





## บทที่ 1

### บทนำ

#### 1.1 หลักการและเหตุผล

ภายใต้รัฐธรรมนูญแห่งราชอาณาจักรไทย พุทธศักราช 2560 มาตรา 72 (1) ได้กำหนดให้มีการ “วางแผนการใช้ที่ดินของประเทศไทยให้เหมาะสมกับสภาพพื้นที่และศักยภาพของที่ดิน ตามหลักการพัฒนาอย่างยั่งยืน” ต่อมาได้มีประกาศสำนักนายกรัฐมนตรี เรื่อง การประกาศแผนการปฏิรูปประเทศ ลงวันที่ 6 เมษายน 2561 มีแผนการปฏิรูปด้านทรัพยากรธรรมชาติและสิ่งแวดล้อม ซึ่งกำหนดให้มีการจัดทำแผนการใช้ที่ดินของชาติทั้งระบบให้สอดคล้องและเหมาะสมกับศักยภาพของพื้นที่และการพัฒนาเศรษฐกิจและสังคมของประเทศ ปรับปรุงแผนการใช้ที่ดินตำบล จำนวน 7,225 ตำบล ให้แล้วเสร็จภายในปี 2565 ตลอดจนนำแผนการใช้ที่ดินตำบลไปสู่การปฏิบัติเพื่อเป็นไปตามรัฐธรรมนูญแห่งราชอาณาจักรไทย พ.ศ. 2560 และประกาศสำนักนายกรัฐมนตรี เรื่องการประกาศแผนปฏิรูปประเทศดังกล่าวข้างต้น จึงได้จัดทำแผนการใช้ที่ดินตำบลราชภูริ นิมม อำเภอน้อย จังหวัดนทบุรี ขึ้น

#### 1.2 วัตถุประสงค์

เพื่อให้การใช้ที่ดินในตำบลราชภูริ นิมม อำเภอน้อย จังหวัดนทบุรี มีผลตอบสนองสูงสุดต่อหน่วยเนื้อที่และเป็นไปอย่างยั่งยืน

#### 1.3 ระยะเวลาและสถานที่ดำเนินงาน

1.3.1 ระยะเวลา 1 กันยายน 2563 - 30 กันยายน 2564

1.3.2 สถานที่ ตำบลราชภูริ นิมม อำเภอน้อย จังหวัดนทบุรี

#### 1.4 ขั้นตอนการดำเนินงาน

1.4.1 ทบทวนเอกสารเพื่อรวบรวมข้อมูลปฐมภูมิ และข้อมูลทุติยภูมิที่จะนำมาวิเคราะห์และใช้ในการกำหนดเขตการใช้ที่ดิน ดังนี้

(1) ด้านกายภาพ ได้แก่ ทรัพยากรดิน ทรัพยากรน้ำ ทรัพยากรป่าไม้ ภูมิอากาศ สภาพการใช้ที่ดิน ชั้นคุณภาพลุ่มน้ำ ภัยธรรมชาติ ฯลฯ

(2) ด้านเศรษฐกิจสังคม ได้แก่ การถือครองที่ดิน การใช้ที่ดิน พืชหลักหรือพืชเศรษฐกิจที่สำคัญ เพื่อใช้เป็นเกณฑ์ในการตัดสินใจในการกำหนดเขตการใช้ที่ดิน ตลาดสินค้าเกษตร รายได้รายจ่าย ประชากร โครงสร้างประชากร การศึกษา ฯลฯ

(3) นโยบาย ยุทธศาสตร์ แผนการปฏิรูปประเทศ แผนพัฒนาเศรษฐกิจและสังคมแห่งชาติ นโยบายและแผนการบริหารจัดการที่ดินและทรัพยากรดินของประเทศ ยุทธศาสตร์ภาค



แผนพัฒนากลุ่มจังหวัด แผนพัฒนาจังหวัด แผนพัฒนาการเกษตรและสหกรณ์ แผนพัฒนาท้องถิ่น 4 ปี ขององค์การบริหารส่วนจังหวัด และเทศบาลตำบลหรือองค์การบริหารส่วนตำบล

1.4.2 จัดทำกระบวนการมีส่วนร่วมของชุมชน (Participatory Rural Appraisal : PRA) เพื่อรับฟังความคิดเห็น ประเด็นปัญหา ความต้องการ ขององค์กรปกครองส่วนท้องถิ่น และเกษตรกรในตำบล

1.4.3 ประเมินคุณภาพที่ดิน

1.4.4 สังเคราะห์ข้อมูลที่ได้จากการจัดทำ PRA ร่วมกับสภาพการใช้ที่ดิน การถือครองที่ดินรายแปลงจากแผนที่สำมะโนที่ดิน หรือ แผนที่ภาษีที่ดินในปัจจุบัน ผลจากการประเมินคุณภาพที่ดิน และกิจกรรมของกรมพัฒนาที่ดิน (ตามอำนาจหน้าที่ของกรมฯ)

1.4.5 สสำรวจข้อมูลทั้ง ภายภาพ เศรษฐกิจและสังคม ในพื้นที่ตำบลที่ดำเนินการเพิ่มเติมตามประเด็นปัญหาและความต้องการจาก PRA ให้ละเอียดยิ่งขึ้น โดยการสัมภาษณ์เกษตรกรเป็นรายบุคคล

1.4.6 กำหนด (ร่าง) แผนการใช้ที่ดินตำบล

1.4.7 รับฟังความคิดเห็นของผู้มีส่วนได้ส่วนเสียต่อ (ร่าง) แผนการใช้ที่ดิน

1.4.8 ปรับปรุงแผนการใช้ที่ดิน

1.4.9 นำแผนการใช้ที่ดินไปสู่การปฏิบัติ เป้าหมายที่สำคัญ คือ

(1) การที่สภาตำบล หรือ สภาเทศบาลนำแผนการใช้ที่ดินที่มีกิจกรรมของกรมพัฒนาที่ดินเข้าไปบรรจุในแผน 3 ปี โดยสภาเทศบาล หรือ สภาตำบล มีมติรับรอง ซึ่งอาจมีการตั้งงบประมาณ หรือองค์การบริหารส่วนตำบลดำเนินการ เช่น งบประมาณลี้ดพันธุ์พืชคลุมดิน ซึ่งปลูกโดยเกษตรกรในพื้นที่ตำบลนั้น เป็นต้น

(2) กิจกรรมของกรมพัฒนาที่ดินตามอำนาจหน้าที่ที่ระบุไว้ในกฎหมาย (มาตรา 16 แห่งพระราชบัญญัติพัฒนาที่ดิน พ.ศ. 2551) มีการปฏิบัติในเขตการใช้ที่ดินที่กำหนดในแผนการใช้ที่ดินเขตต่างๆ โดยมีงบประมาณดำเนินการในแต่ละปี

(3) กิจกรรมของส่วนราชการต่างๆ ที่จะสนับสนุนความต้องการของเกษตรกรและองค์กรปกครองส่วนท้องถิ่น เช่น การผลิตเมล็ดพันธุ์ข้าว การขุดเจาะบ่อบาดาล เป็นต้น

## 1.5 นิยามศัพท์

### 1.5.1 ที่ดิน (Land)

“**ที่ดิน**” หมายความว่า พื้นที่ดินทั่วไปและให้หมายความรวมถึง ภูเขา ห้วย หนอง คลอง บึง บางลำน้ำ ทะเลสาบ เกาะ และที่ชายทะเลด้วย (มาตรา 4 ประมวลกฎหมายที่ดิน)

“**ที่ดิน**” ในทางวิชาการด้านทรัพยากรที่ดิน หมายถึง “ชีวมณฑลบนพื้นผิวโลก ประกอบด้วย ชั้นบรรยากาศ ชั้นดิน ชั้นหิน ลักษณะความลาดเทของพื้นที่ ลักษณะทางอุทกศาสตร์ พืช สัตว์ และผลที่เกิดจากการกระทำของมนุษย์ทั้งในอดีตและปัจจุบัน” (FAO, 1974)



“**ที่ดิน**” หมายถึง พื้นที่หนึ่งๆ ที่อยู่บนพื้นผิวของโลก ประกอบด้วยลักษณะที่สำคัญ คือ สภาพแวดล้อมทั้งทางกายภาพและชีวภาพซึ่งมีอิทธิพลต่อการใช้ประโยชน์ที่ดิน ดังนั้นที่ดินจึงไม่ได้หมายถึงดินเพียงอย่างเดียว แต่จะหมายรวมถึงลักษณะภูมิฐาน (landforms) ภูมิอากาศ (climate) อุทกวิทยา (hydrology) พืชพรรณ (vegetation) และสัตว์ (fauna) ซึ่งการปรับปรุงที่ดิน (land improvement) ได้แก่ การทำชั้นบันไดและการระบายน้ำ เป็นต้น (FAO, 1993)

### 1.5.2 ดิน (Soil)

“**ดิน**” หมายรวมถึง หิน กรวด ทราย แร่ธาตุ น้ำ และอินทรีย์วัตถุต่างๆ ที่เจือปนกับเนื้อดินด้วย (มาตรา 4 พระราชบัญญัติพัฒนาที่ดิน พ.ศ. 2551)

“**ดิน**” ในทางวิชาการด้านทรัพยากรที่ดิน หมายถึง เทหวัตถุธรรมชาติ ซึ่งเกิดขึ้นบนพื้นผิวโลกเป็นวัตถุที่ค้ำจุนการเจริญเติบโต และการทรงตัวของต้นไม้ ประกอบด้วย แร่ธาตุ และอินทรีย์วัตถุต่างๆ มีลักษณะชั้นแตกต่างกัน แต่ละชั้นที่อยู่ต่อเนื่องกันจะมีแนวสัมพันธ์ซึ่งกันและกันตามขบวนการกำเนิดดินที่เป็นผลสืบเนื่องมาจากการกระทำร่วมกันของภูมิอากาศ พืชพรรณ วัตถุต้นกำเนิดดิน ระยะเวลา และความต่างระดับของพื้นที่ในบริเวณนั้น (FAO 1974: 39-40)

“**ดิน**” อินทรีย์วัตถุและอนินทรีย์วัตถุที่ไม่จับตัวแข็งเป็นหินซึ่งปกคลุมพื้นผิวโลก เป็นผลมาจากปัจจัยด้านการกำเนิดและสภาพแวดล้อม ได้แก่ ภูมิอากาศ สิ่งมีชีวิต (พืชและสัตว์) สภาพภูมิประเทศ วัตถุต้นกำเนิดและระยะเวลา ความเหมาะสมต่อการผลิตพืชของดินแตกต่างกัน เนื่องจากลักษณะและสมบัติทางกายภาพ เคมีชีวภาพ และสัณฐานวิทยา (คณะกรรมการจัดทำพยานุกรมปฐพีวิทยา, 2551: 128)

### 1.5.3 การใช้ที่ดิน

“**การใช้ที่ดิน**” หมายถึง การจัดการที่ดินตามที่มีมนุษย์ต้องการ ซึ่งรวมทั้งการใช้ที่ดินในชนบท เขตชานเมือง และเขตอุตสาหกรรม เป็นต้น (FAO, 1993)

“**การใช้ที่ดิน**” หมายถึง ผลของความพยายามของมนุษย์ ในการดำเนินการเปลี่ยนแปลงลักษณะทางกายภาพพื้นที่ของทรัพยากรที่มีอยู่ เพื่อสนองความต้องการของตนเอง (Vink, 1975)

### 1.5.4 การวางแผนการใช้ที่ดิน

“**การวางนโยบายและแผนการใช้ที่ดิน**” หมายความว่า การวางนโยบายและแผนการใช้ที่ดินให้เหมาะสมกับสภาพของดิน และสอดคล้องกับประเภทของที่ดินที่ได้จำแนกไว้

“**การวางแผนการใช้ที่ดิน**” หมายถึง กระบวนการของการเปลี่ยนแปลงที่เกี่ยวข้องกับการแสวงหาการใช้ประโยชน์จากทรัพยากร เป็นการกำหนดทิศทางการลงทุน แนวทางการพัฒนาเทคโนโลยี เป็นการเปลี่ยนแปลงของหน่วยงานต่างๆ ให้ดำเนินการอยู่ในภาพรวมเดียวกัน และเป็นการ



เพิ่มศักยภาพทั้งในปัจจุบันและในอนาคตเพื่อตอบสนองความต้องการของมนุษย์ (NRC, 1975 และ ADB , 2012)

**1.5.5 “เศรษฐกิจที่ดิน”** หมายความว่า ภาวะความสัมพันธ์ระหว่างประชากรกับที่ดินทางด้านเศรษฐกิจ

**1.5.6 “เกษตรกรรม”** หมายความว่า การทำนา ทำไร่ ทำสวน เลี้ยงสัตว์ เลี้ยงสัตว์น้ำ และกิจกรรมอื่นตามที่รัฐมนตรีว่าการกระทรวงเกษตรและสหกรณ์กำหนด โดยประกาศในราชกิจจานุเบกษา

**1.5.7 “การชะล้างพังทลายของดิน”** หมายความว่า ปรากฏการณ์ซึ่งที่ดินถูกชะล้างกัดเซาะพังทลายด้วยพลังงานที่เกิดจากน้ำ ลม หรือโดยเหตุอื่นใดให้เกิดการเสื่อมโทรม สูญเสียเนื้อดิน หรือความอุดมสมบูรณ์ของดิน

**1.5.8 “การอนุรักษ์ดินและน้ำ”** หมายความว่า การกระทำใดๆ ที่มุ่งให้เกิดการระวังป้องกันรักษาดินและที่ดิน ไม่ให้เกิดความเสื่อมโทรม สูญเสีย รวมถึงการรักษา ปรับปรุง ความอุดมสมบูรณ์ของดิน และการรักษาน้ำในดินหรือบนผิวดินให้คงอยู่เพื่อรักษาคุณธรรมชาติให้เหมาะสมในการใช้ประโยชน์ที่ดินในการเกษตรกรรม

## 1.6 คำสำคัญ

“ดินดี น้ำสมบูรณ์” “พืชงาม ยามดินดี”



บทที่ 2

ข้อมูลทั่วไป





## บทที่ 2

### ข้อมูลทั่วไป

#### 2.1 ที่ตั้งและอาณาเขต

ตำบลราชูร์นิคม อำเภอไทรน้อย จังหวัดนนทบุรี ตั้งอยู่ทางทิศเหนือของอำเภอไทรน้อย มีเนื้อที่ 31.24 ตารางกิโลเมตร หรือประมาณ 19,522 ไร่ มีอาณาเขตติดต่อดังรูปที่ 2-1

ทิศเหนือ ติดต่อกับ ตำบลสามเมือง อำเภอลาดบัวหลวง จังหวัดพระนครศรีอยุธยา

ทิศใต้ ติดต่อกับ ตำบลคลองขวาง อำเภอไทรน้อย จังหวัดนนทบุรี

ทิศตะวันออก ติดต่อกับ ตำบลบ่อเงิน ตำบลหน้าไม้ อำเภอลาดหลุมแก้ว จังหวัดปทุมธานี

ทิศตะวันตก ติดต่อกับ ตำบลไทรใหญ่ ตำบลขุนศรี อำเภอไทรน้อย จังหวัดนนทบุรี

ตำบลราชูร์นิคมมีถนนสายหลัก คือ ทางหลวงแผ่นดินหมายเลข 340 (ถนนสายบางบัวทอง-ชัยนาท) ทางหลวงแผ่นดินหมายเลข 346 (ถนนสายสายต่างระดับรังสิต-พนมทวน) ทางหลวงชนบท นบ. 3003 (ถนนฤๅษี) และทางหลวงชนบท นบ. 3004 (สำนักงานปลัดกระทรวงคมนาคม, 2559)

#### 2.2 การแบ่งส่วนการปกครอง

ตำบลราชูร์นิคม อำเภอไทรน้อย จังหวัดนนทบุรี แบ่งส่วนการปกครองออกเป็น 8 หมู่บ้าน ดังนี้

หมู่ที่ 1 บ้านคลองขุนศรี

หมู่ที่ 2 บ้านราชูร์นิคม

หมู่ที่ 3 บ้านราชูร์นิคม

หมู่ที่ 4 บ้านลากค้อน

หมู่ที่ 5 บ้านลากค้อน

หมู่ที่ 6 บ้านราชูร์นิคม

หมู่ที่ 7 บ้านลากค้อน

หมู่ที่ 8 บ้านคลองนาหมอน

(สภาองค์การบริหารส่วนตำบลราชูร์นิคม, 2559)

#### 2.3 ประวัติและเอกลักษณ์

ประวัติตำบลราชูร์นิคมนั้นไม่ปรากฏเป็นหลักฐานที่ชัดเจน ได้ทราบประวัติคร่าวๆ จากผู้อาวุโสที่มีอายุมากหรือคนแก่คนแก่และบุคคลที่เกิดทันตอนที่ตั้งตำบลราชูร์นิคม จากคำบอกเล่าของคุณตาชั้นธ์ เย็นบำรุง ท่านกล่าวว่าตำบลราชูร์นิคมแต่เดิมมีชื่อว่า “หมู่บ้านกระท่อมมีด” ซึ่งแต่ก่อนนั้นหมู่บ้านกระท่อมมีดมีแต่ต้นกระท่อมและต้นไม้ต่างๆ ซึ่งส่วนใหญ่จะมีสภาพเป็นป่า และมีสัตว์ต่างๆ มากมาย



มีบ้านเพียงไม่กี่หลังคาเรือนและต่อมาได้มีการถางป่าทำเป็นที่อยู่อาศัยและที่ทำการเกษตร จนมีผู้คนมาอาศัยอยู่เป็นจำนวนมาก

หมู่บ้านกระท่อมมีต่อมาเรียกว่า “คลองห้าร้อย” และได้เปลี่ยนมาเป็นตำบลราชบุรี ด้วยการนำบรรดาศักดิ์ของขุนศรีราชบุรี (พร มัณยานนท์) กำนันตำบลไพรใหญ่ขณะนั้น และจากคำบอกเล่าของพระครูพิติสารคุณ ท่านได้กล่าวว่า ตำบลราชบุรี ก่อตั้งมาก่อนปี พ.ศ. 2480 และก่อนนั้นได้อยู่ในเขตการปกครองของ อำเภอบางบัวทอง ต่อมาในปี พ.ศ. 2491 ก็เปลี่ยนมาอยู่ในเขตการปกครองของกิ่งอำเภอน้อย จนถึงในปี พ.ศ. 2499 กิ่งอำเภอน้อยก็ยกฐานะเป็น อำเภอน้อย ตำบลราชบุรี ก็ได้อยู่ในเขตการปกครองของอำเภอน้อยจนถึงปัจจุบัน

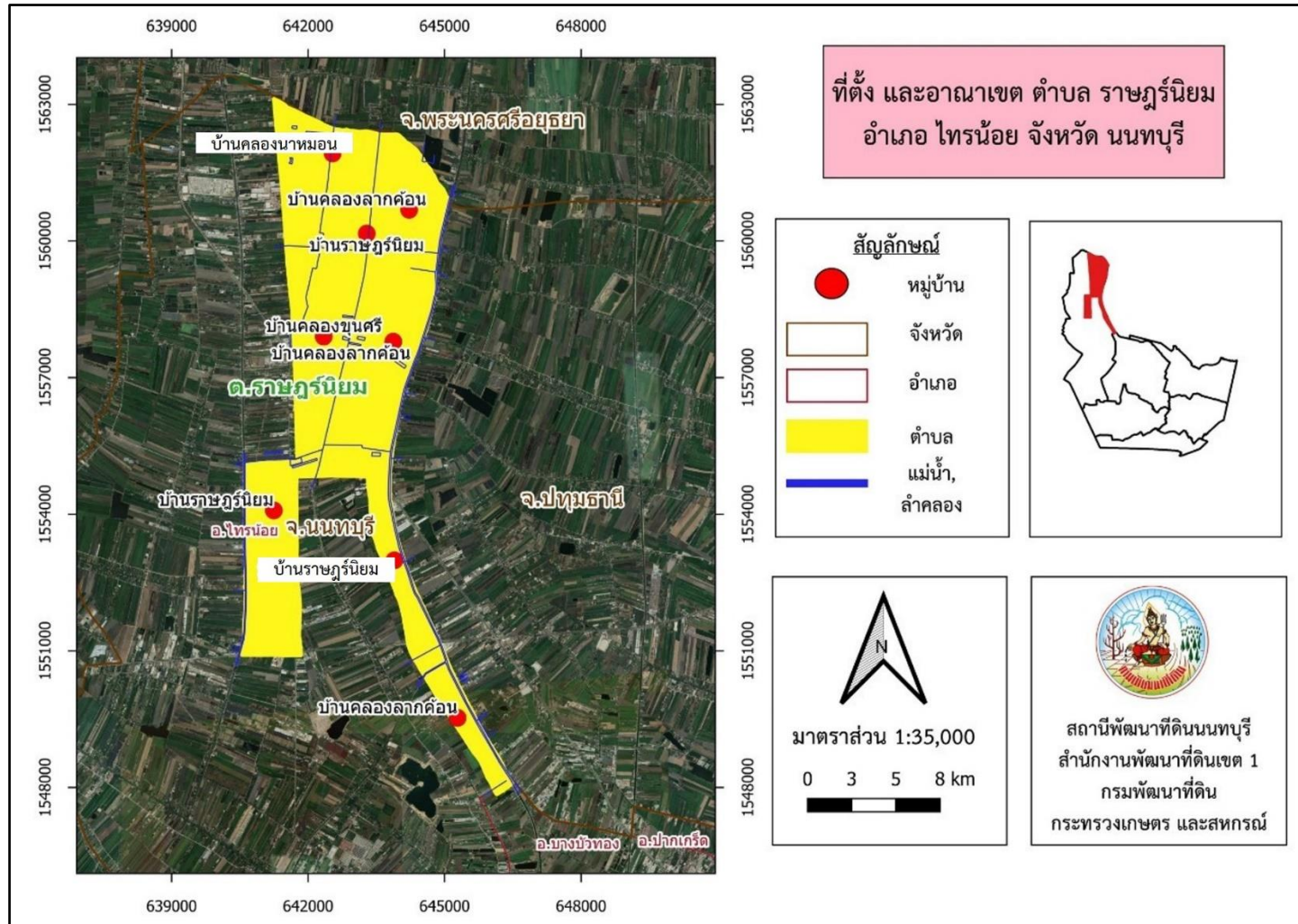
(สภาองค์การบริหารส่วนตำบลราชบุรี, 2559)

## 2.4 สภาพภูมิประเทศ

ลักษณะภูมิประเทศทั้งหมดเป็นพื้นที่ราบเรียบ ไม่มีภูเขาและแม่น้ำ มีความลาดชันของพื้นที่โดยทั่วไปประมาณ 0-2 เปอร์เซ็นต์ ความสูงของพื้นที่ประมาณ 1-2 เมตรจากระดับทะเลปานกลาง โดยตอนกลางของพื้นที่มีคลองราชบุรี วางตัวในแนวเหนือ-ใต้ ทางตอนบนฝั่งซ้ายของพื้นที่มีคลองหมอนมีชัยขนานไปกับคลองราชบุรี ทิศตะวันออกของพื้นที่ติดกับคลองลากค้อน (รูปที่ 2-2)



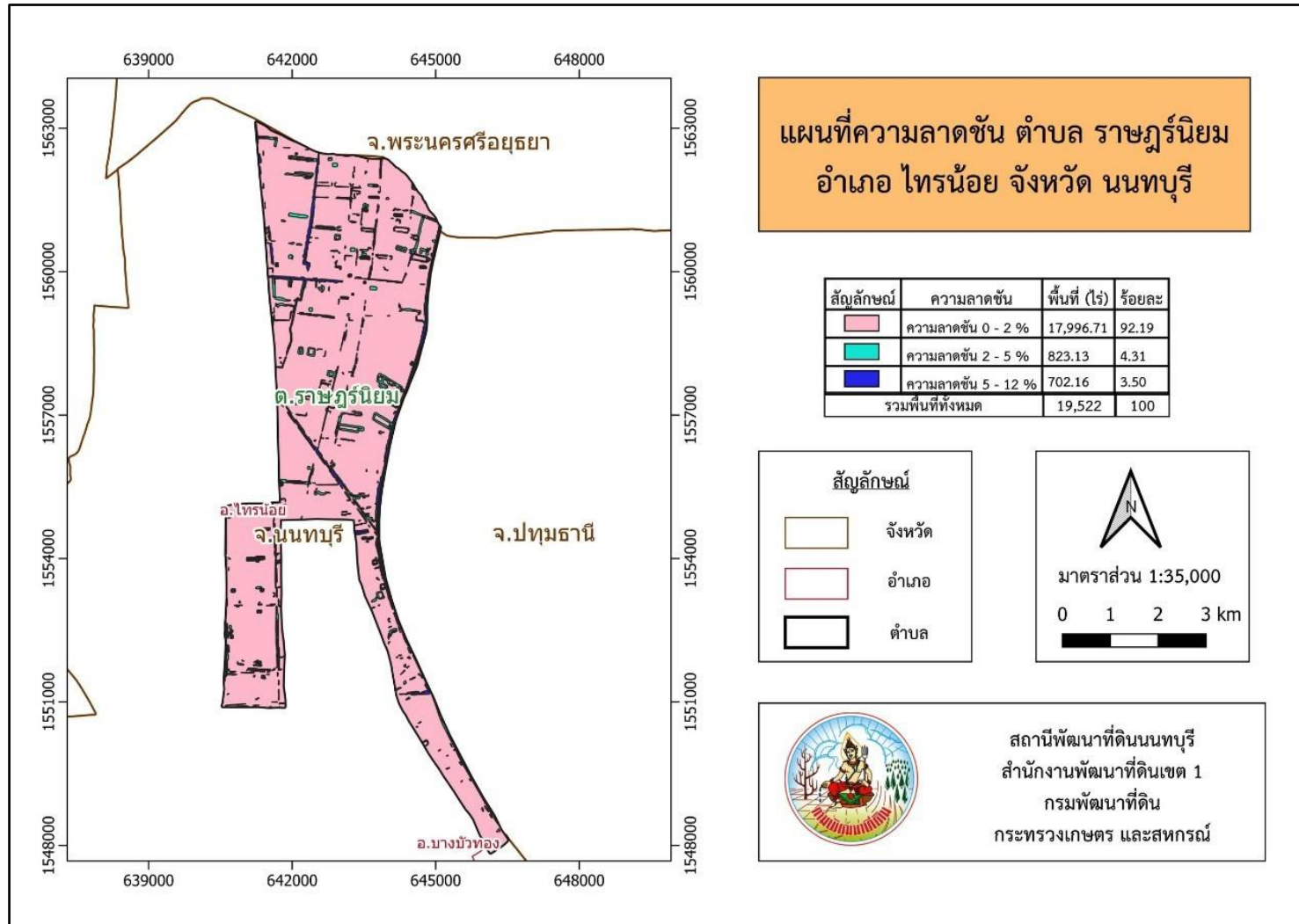
แผนการใช้ที่ดินตำบลราชบุรีนิคม อำเภอไทรน้อย จังหวัดนนทบุรี



รูปที่ 2-1 ที่ตั้งและอาณาเขต ตำบลราชบุรีนิคม อำเภอไทรน้อย จังหวัดนนทบุรี



แผนการใช้ที่ดินตำบลราชภูรินิคม อำเภอไทรน้อย จังหวัดนนทบุรี



รูปที่ 2-2 ความลาดชัน ตำบลราชภูรินิคม อำเภอไทรน้อย จังหวัดนนทบุรี



## 2.5 สภาพภูมิอากาศ

สภาพภูมิอากาศจังหวัดนนทบุรี มีรายละเอียดดังนี้

### 2.5.1 สภาพอากาศทั่วไป

ตำบลราชบุรีนิคม อยู่ในจังหวัดนนทบุรีอยู่ภายใต้อิทธิพลของมรสุม 2 ชนิด คือมรสุมตะวันออกเฉียงเหนือ ซึ่งพัดจากทิศตะวันออกเฉียงเหนือปกคลุมในช่วงฤดูหนาว ทำให้บริเวณตำบลราชบุรีนิคม ประสบกับสภาวะอากาศหนาวเย็นและแห้งแล้ง กับมรสุมอีกชนิดหนึ่งคือมรสุมตะวันตกเฉียงใต้ ซึ่งพัดจากทิศตะวันตกเฉียงใต้ปกคลุมในช่วงฤดูฝนทำให้อากาศชุ่มชื้นและมีฝนตก

### 2.5.2 ฤดูกาล

ฤดูกาลของจังหวัดนนทบุรี พิจารณาตามลักษณะลมฟ้าอากาศของประเทศไทย แบ่งออกได้เป็น 3 ฤดู ดังนี้

ฤดูร้อน เริ่มเมื่อมรสุมตะวันออกเฉียงเหนือสิ้นสุดลง คือประมาณกลางเดือนกุมภาพันธ์ ถึงกลางเดือนพฤษภาคม ในระยะนี้จะมีหย่อมความกดอากาศต่ำเนื่องจากความร้อนปกคลุมประเทศไทยตอนบน ประกอบกับลมที่พัดปกคลุมประเทศไทยในช่วงนี้เป็นลมฝ่ายใต้ ทำให้มีอากาศร้อนอบอ้าวทั่วไป โดยมีอากาศร้อนจัดอยู่ในเดือนเมษายน

ฤดูฝน เริ่มตั้งแต่กลางเดือนพฤษภาคมถึงกลางเดือนตุลาคม ซึ่งเป็นช่วงที่มรสุมตะวันตกเฉียงใต้พัดปกคลุมประเทศไทย ร่องความกดอากาศต่ำที่พัดผ่านบริเวณภาคใต้ของประเทศไทยจะเลื่อนขึ้นมาพัดผ่านบริเวณภาคกลาง และภาคเหนือเป็นลำดับ ในระยะนี้ทำให้มีฝนตกชุกขึ้น ตั้งแต่กลางเดือนพฤษภาคมเป็นต้นไป โดยเดือนกันยายนเป็นเดือนที่มีฝนตกชุกที่สุดในรอบปีและเป็นช่วงที่มีความชื้นสูง

ฤดูหนาว เริ่มตั้งแต่กลางเดือนตุลาคมถึงกลางเดือนกุมภาพันธ์ซึ่งเป็นฤดูมรสุมตะวันออกเฉียงเหนือ บริเวณความกดอากาศสูงจากประเทศจีนซึ่งมีคุณสมบัติเย็นและแห้งจะแผ่ลงมาปกคลุมประเทศไทยในช่วงนี้ แต่เนื่องจากตำบลราชบุรีนิคม อยู่ในจังหวัดนนทบุรี อยู่ในภาคกลาง อิทธิพลของบริเวณความกดอากาศสูงจากประเทศจีนที่แผ่ลงมาปกคลุมในช่วงฤดูหนาวจะช้ากว่าภาคเหนือและภาคตะวันออกเฉียงเหนือ ทำให้อากาศหนาวเย็นช้ากว่าสองภาคดังกล่าว โดยเริ่มมีอากาศหนาวเย็นประมาณกลางเดือนพฤศจิกายนเป็นต้นไป โดยมีอากาศหนาวจัดในเดือนธันวาคม



### 2.5.3 อุณหภูมิ

ตำบลราชบุรีนิคม อยู่ในจังหวัดนนทบุรีตั้งอยู่ทางภาคกลางของประเทศไทย มีอุณหภูมิเฉลี่ยตลอดปี 28.9 องศาเซลเซียส อุณหภูมิสูงสุดเฉลี่ย 34.4 องศาเซลเซียส และอุณหภูมิต่ำสุดเฉลี่ย 24.7 องศาเซลเซียส เดือนที่มีอากาศร้อนที่สุดในรอบปีคือเดือนเมษายน มีอุณหภูมิ 36.8 องศาเซลเซียส และหนาวที่สุดในเดือนมกราคม มีอุณหภูมิ 21.7 องศาเซลเซียส

### 2.5.4 ฝน

บริเวณจังหวัดนนทบุรีมีปริมาณฝนเฉลี่ย 1,330.6 มิลลิเมตร และมีฝนตกประมาณ 123 วัน เดือนที่มีฝนตกมากที่สุด คือ เดือนกันยายน มีปริมาณฝนเฉลี่ย 277.3 มิลลิเมตร และฝนตกประมาณ 19 วัน จากเส้นชั้นน้ำฝน พบว่า ตำบลราชบุรีนิคมมีฝนอยู่ในช่วง 1,200–1,500 มิลลิเมตร (กรมอุตุนิยมวิทยา, 2563)

### 2.5.5 สมดุลของน้ำเพื่อการเกษตร

จากข้อมูลสถิติภูมิอากาศในคาบ 30 ปี (ปี 2532-2561) ณ สถานีตรวจวัดอากาศปทุมธานี ได้นำมาวิเคราะห์สมดุลของน้ำเพื่อการเกษตร ซึ่งเป็นการวิเคราะห์หาช่วงฤดูกาลเพาะปลูกพืช ตลอดจนช่วงระยะเวลาที่พืชเสี่ยงต่อการขาดน้ำ ข้อมูลที่นำมาวิเคราะห์ คือ ปริมาณน้ำฝน และศักยภาพการคายระเหยน้ำอ้างอิง (ET<sub>o</sub>) ซึ่งคำนวณด้วยโปรแกรม Cropwat for Windows Version 8.0 โดยใช้สมการ Penman-Monteith สามารถสรุปสมดุลของน้ำเพื่อการเกษตรในเขตอาศัยน้ำฝนได้ดังนี้

ช่วงที่เหมาะสมต่อการปลูกพืช เป็นช่วงที่ค่าปริมาณน้ำฝนมากกว่าค่า 0.5 การระเหยจากผิวดินและการคายน้ำของพืช เป็นช่วงที่ดินมีความชุ่มชื้นพอเหมาะต่อการเพาะปลูกพืช ซึ่งช่วงนี้จะเริ่มตั้งแต่ปลายเดือนมีนาคมถึงต้นเดือนพฤศจิกายน

ช่วงที่มีน้ำมากเกินพอ เป็นช่วงที่ค่าปริมาณน้ำฝนมากกว่าค่าการระเหยจากผิวดินและการคายน้ำของพืช ซึ่งช่วงนี้จะเริ่มตั้งแต่ต้นเดือนพฤษภาคมถึงต้นปลายเดือนตุลาคม และช่วงนี้อาจจะเกิดภาวะน้ำท่วมทำให้พืชเสียหายได้ในช่วงเดือนกันยายนถึงกลางเดือนตุลาคม

ช่วงขาดน้ำ เป็นช่วงฤดูแล้งที่ค่าปริมาณน้ำฝนน้อยกว่าค่า 0.5 การระเหยจากผิวดินและการคายน้ำของพืช ซึ่งพืชอาจจะเสียหายจากการขาดแคลนน้ำได้ จะเริ่มตั้งแต่ต้นเดือนธันวาคมถึงกลางเดือนกุมภาพันธ์

(ตารางที่ 2-1 และรูปที่ 2-3 ถึง รูปที่ 2-4)



ตารางที่ 2-1 สถิติภูมิอากาศ ณ สถานีตรวจอากาศอำเภอคลองหลวง จังหวัดปทุมธานี ปี 2532-2561

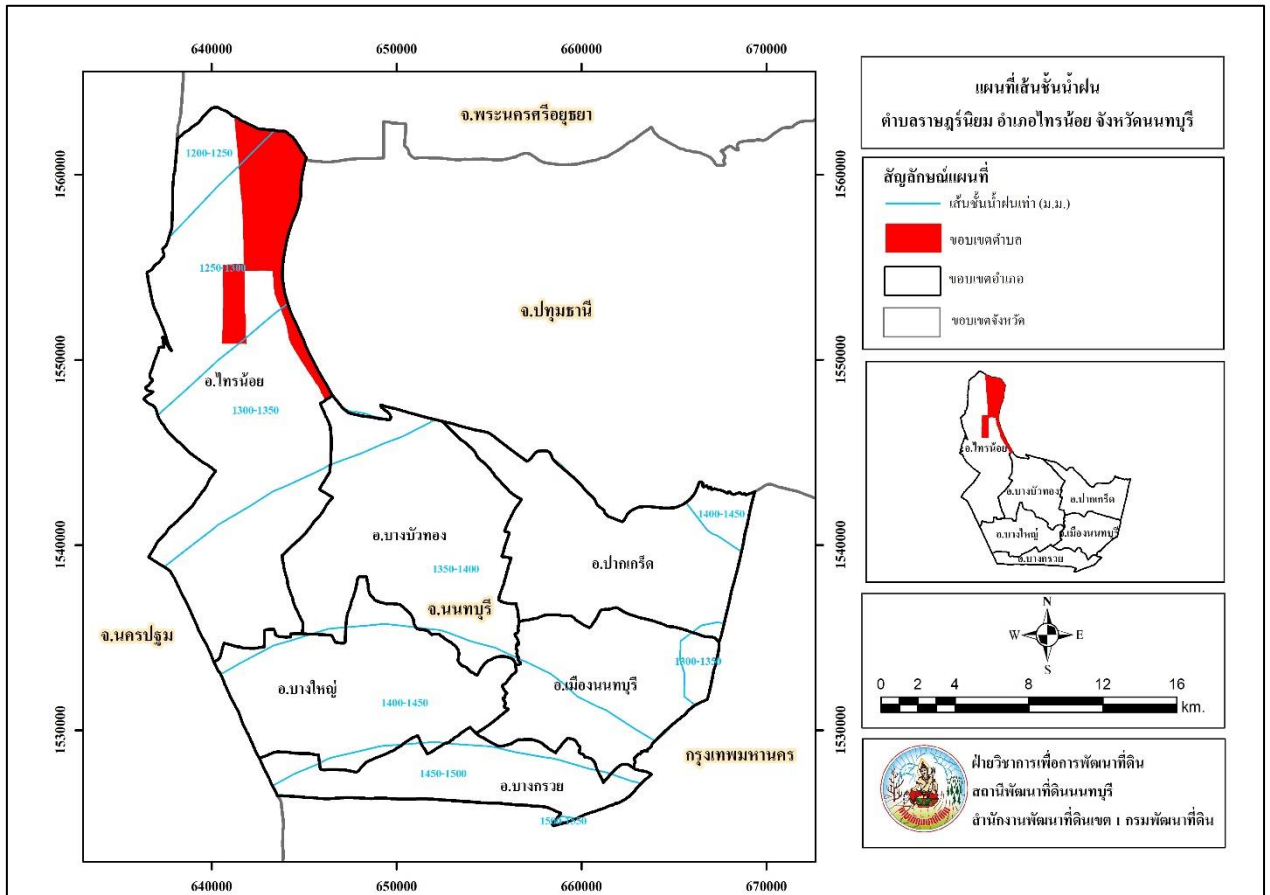
เดือน	อุณหภูมิ ต่ำสุด (°C)	อุณหภูมิ สูงสุด (°C)	อุณหภูมิ เฉลี่ย (°C)	ความชื้น สัมพัทธ์ (%)	ปริมาณ น้ำฝน (มม.)	จำนวนวัน ฝนตก (วัน)	ปริมาณ ฝนใช้การ* (มม.)	การระเหย และการคายน้ำ อ้างอิง* (มม.)
ม.ค.	21.7	32.7	26.9	69.0	8.7	2.5	120.0	8.6
ก.พ.	23.3	34.5	28.5	71.0	28.5	2.4	125.7	27.2
มี.ค.	24.8	35.9	29.8	72.0	72.2	5.3	154.7	63.9
เม.ย.	25.7	36.8	30.6	72.0	97.5	7.5	161.1	82.3
พ.ค.	26.3	35.9	30.3	76.0	190.4	15.4	153.1	132.4
มิ.ย.	26.1	35.0	29.8	76.0	151.9	15.6	140.1	115.0
ก.ค.	25.7	34.2	29.2	77.0	143.8	16.4	132.1	110.7
ส.ค.	25.6	34.1	29.1	77.0	158.1	17.6	131.4	118.1
ก.ย.	25.3	33.7	28.8	80.0	277.3	19.4	121.5	152.7
ต.ค.	25.1	33.6	28.7	80.0	161.5	14.7	115.6	119.8
พ.ย.	24.1	33.5	28.4	72.0	32.7	4.5	118.2	31.0
ธ.ค.	22.2	32.6	27.1	68.0	8.0	1.5	124.0	7.9
<b>รวม</b>	-	-	-	-	<b>1,330.6</b>	<b>122.8</b>	<b>1,597.6</b>	<b>969.6</b>
<b>เฉลี่ย</b>	<b>24.7</b>	<b>34.4</b>	<b>28.9</b>	<b>74.2</b>	-	-	-	-

หมายเหตุ: \* จากการคำนวณโดยโปรแกรม Cropwat for Windows Version 8.0

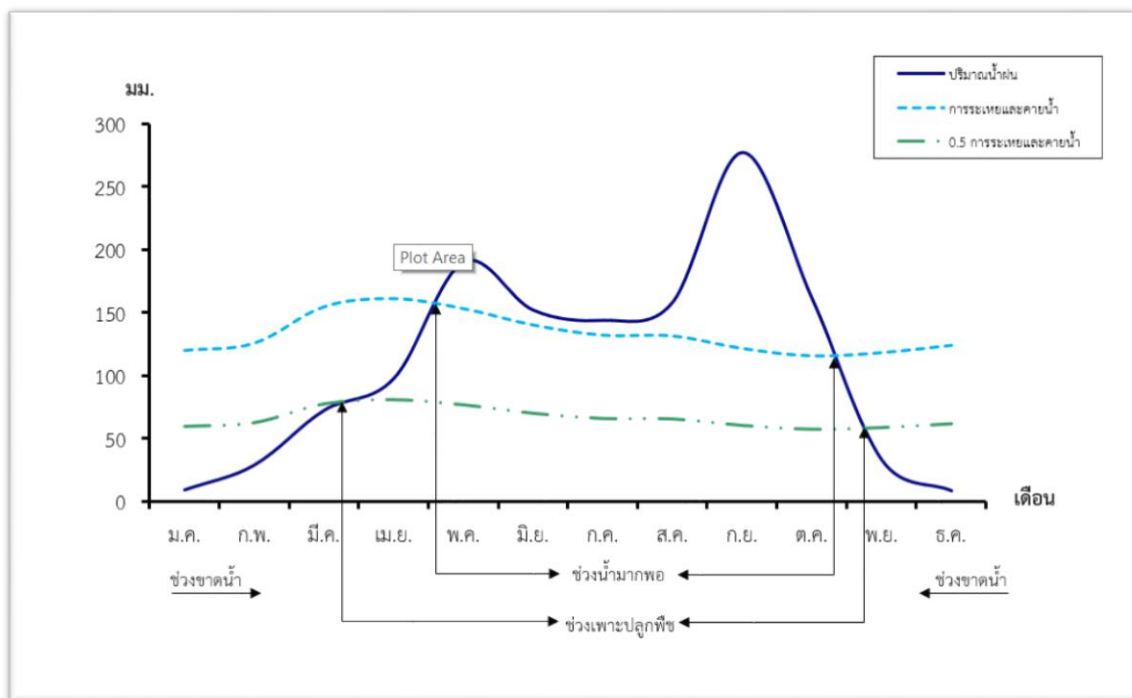
ที่มา: กรมอุตุนิยมวิทยา (2563)



แผนการใช้ที่ดินตำบลราษฎรนิคม อำเภอไทรน้อย จังหวัดนนทบุรี



รูปที่ 2-3 เส้นชั้นน้ำฝน จังหวัดนนทบุรี



รูปที่ 2-4 สมดุลของน้ำเพื่อการเกษตร จังหวัดนนทบุรี

## 2.6 สภาพการใช้ที่ดินในปัจจุบัน

สภาพการใช้ที่ดินตำบลราชบุรีนิคม อำเภอไทรน้อย จังหวัดนนทบุรี ซึ่งสำรวจโดยกลุ่มวิเคราะห์สภาพการใช้ที่ดิน (2561) ประกอบด้วย ประเภทการใช้ที่ดินต่างๆ ดังนี้

- 1) พื้นที่ชุมชนและสิ่งปลูกสร้าง มีเนื้อที่ 3,747 ไร่ หรือร้อยละ 19.19 ของพื้นที่ตำบล
- 2) พื้นที่เกษตรกรรม มีเนื้อที่ 13,377 ไร่ หรือร้อยละ 68.52 ของพื้นที่ตำบล ประกอบด้วย การใช้ประโยชน์ที่ดินด้านเกษตรกรรมต่างๆ ดังต่อไปนี้
  - 2.1) พื้นที่นา มีเนื้อที่ 10,549 ไร่ หรือร้อยละ 53.99 ของพื้นที่ตำบล ได้แก่ นาร้าง นาข้าว
  - 2.2) ไม้ยืนต้น มีเนื้อที่ 70 ไร่ หรือร้อยละ 0.36 ของพื้นที่ตำบล ได้แก่ ไม้ยืนต้นผสม ยูคาลิปตัส ตะกู
  - 2.3) ไม้ผล มีเนื้อที่ 1,870 ไร่ หรือร้อยละ 9.58 ของพื้นที่ตำบล ได้แก่ ไม้ผลร้าง/เสื่อมโทรม ไม้ผลผสม มะพร้าว มะพร้าว/มะม่วง มะพร้าว/กล้วย มะม่วง กล้วย กล้วย/ฝรั่ง กล้วย/พืชผัก
  - 2.4) พืชสวน มีเนื้อที่ 591 ไร่ หรือร้อยละ 3.03 ของพื้นที่ตำบล ได้แก่ พืชสวนร้าง/เสื่อมโทรม พืชผัก ไม้ดอกไม้ประดับ พืชน้ำค้าง บัว ผักบุ้ง
  - 2.5) สถานที่เพาะเลี้ยงสัตว์น้ำ มีเนื้อที่ 306 ไร่ หรือร้อยละ 1.92 ของพื้นที่ตำบล ได้แก่ สถานที่เพาะเลี้ยงปลา และสถานที่เพาะเลี้ยงกุ้ง



3) พื้นที่แหล่งน้ำ มีเนื้อที่ 977 ไร่ หรือร้อยละ 5.01 ของพื้นที่ตำบล ประกอบด้วย แม่น้ำ ลำห้วย ลำคลอง หนอง บึง ทะเลสาบ อ่างเก็บน้ำ บ่อน้ำในไร่นา และคลองชลประทาน

4) พื้นที่เบ็ดเตล็ด มีเนื้อที่ 1,421 ไร่ หรือร้อยละ 7.28 ของพื้นที่ตำบล ประกอบด้วย ทุ่งหญ้าธรรมชาติ ทุ่งหญ้าสลับไม้พุ่ม/ไม้ละเมาะ พื้นที่ลุ่ม บ่อทราย และพื้นที่ถม

(ตารางที่ 2-2 และรูปที่ 2-5)

ตารางที่ 2-2 สภาพการใช้ที่ดิน ตำบลราษฎร์นิยม อำเภอไทรน้อย จังหวัดนนทบุรี

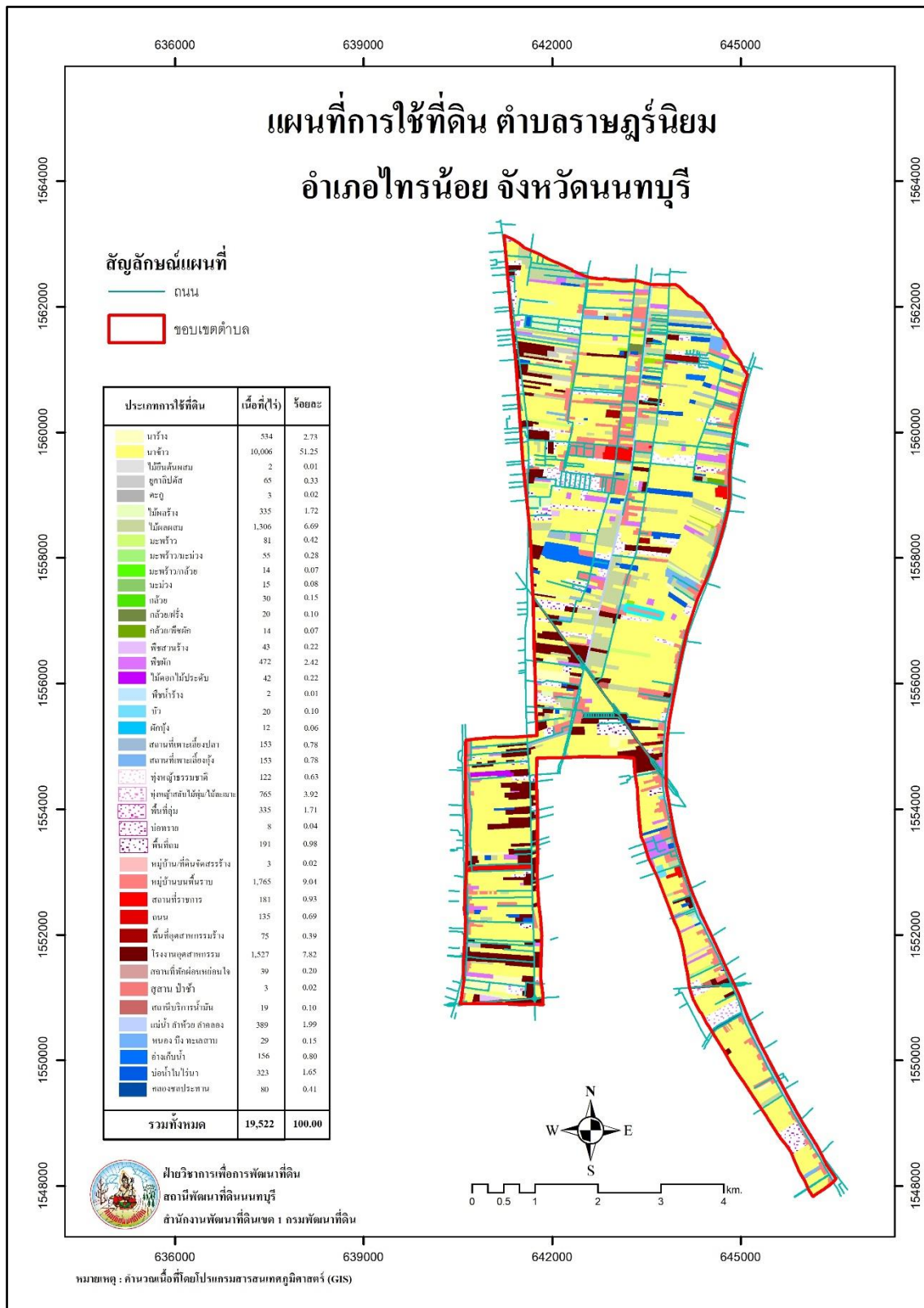
หน่วยแผนที่	สภาพการใช้ที่ดิน	เนื้อที่	
		ไร่	ร้อยละ
U	พื้นที่ชุมชนและสิ่งปลูกสร้าง	3,747	19.19
A	พื้นที่เกษตรกรรม	13,377	68.52
A100	นาไร่	543	2.73
A101	นาข้าว	10,006	51.25
A301	ไม้ยืนต้นผสม	2	0.01
A304	ยูคาลิปตัส	65	0.33
A323	ตะกั่ว	3	0.02
A400	ไม้ผลไร่/เสื่อมโทรม	335	1.72
A401	ไม้ผลผสม	1,306	6.69
A405	มะพร้าว	81	0.42
A405/A407	มะพร้าว/มะม่วง	55	0.28
A405/ A411	มะพร้าว/กล้วย	14	0.07
A407	มะม่วง	15	0.08
A411	กล้วย	30	0.15
A411/A414	กล้วย/ฝรั่ง	20	0.10
A411/ A502	กล้วย/พืชผัก	14	0.07
A500	พืชสวนไร่/เสื่อมโทรม	43	0.22
A502	พืชผัก	472	2.42
A503	ไม้ดอกไม้ประดับ	42	0.22
A800	พืชน้ำไร่	2	0.01



ตารางที่ 2-2 (ต่อ)

หน่วยแผนที่	สภาพการใช้ที่ดิน	เนื้อที่	
		ไร่	ร้อยละ
A803	บัว	20	0.10
A806	ผักบุ้ง	12	0.06
A902	สถานที่เพาะเลี้ยงปลา	153	0.78
A903	สถานที่เพาะเลี้ยงกุ้ง	153	0.78
<b>M</b>	<b>พื้นที่เบ็ดเตล็ด</b>	<b>1,421</b>	<b>7.28</b>
M101	ทุ่งหญ้าธรรมชาติ	112	0.61
M102	ทุ่งหญ้าสลับไม้พุ่ม/ไม้ละเมาะ	765	3.92
M201	พื้นที่ลุ่ม	355	1.71
M303	บ่อทราย	8	0.04
M405	พื้นที่ถม	191	0.98
<b>W</b>	<b>พื้นที่แหล่งน้ำ</b>	<b>977</b>	<b>5.01</b>
<b>รวมเนื้อที่ทั้งหมด</b>		<b>19,522</b>	<b>100.00</b>

ที่มา: กลุ่มวิเคราะห์สภาพการใช้ที่ดิน (2561)



รูปที่ 2-5 สภาพการใช้ที่ดิน ตำบลราษฎร์นิยม อำเภอไทรน้อย จังหวัดนนทบุรี



## 2.7 สภาพเศรษฐกิจและสังคม

### 2.7.1 สภาพสังคมโดยทั่วไป

#### 1) ประชากร

จากหลักฐานทะเบียนราษฎรของกรมการปกครอง กระทรวงมหาดไทย ปี 2559 พบว่า ประชากรที่อาศัยในพื้นที่ตำบลราษฎร์นิยม มีประชากรรวม 6,724 คน แยกเป็นชาย 3,258 คน เป็นหญิง 3,466 คน ความหนาแน่นโดยเฉลี่ย 215.24 คนต่อตารางกิโลเมตร มีจำนวนครัวเรือนทั้งหมด 2,465 ครัวเรือน ดังรายละเอียดในตารางที่ 2-3

ตารางที่ 2-3 จำนวนประชากรและครัวเรือน ตำบลราษฎร์นิยม อำเภอไทรน้อย จังหวัดนนทบุรี  
ปี 2561

พื้นที่	จำนวนครัวเรือน	จำนวนประชากร (คน)		
		ชาย	หญิง	รวม
ตำบลราษฎร์นิยม	2,465	3,258	3,466	6,724
หมู่ที่ 1 บ้านคลองขุนศรี	268	371	458	829
หมู่ที่ 2 บ้านราษฎร์นิยม	456	356	342	698
หมู่ที่ 3 บ้านราษฎร์นิยม	302	430	474	904
หมู่ที่ 4 บ้านคลองลากค้อน	276	408	471	879
หมู่ที่ 5 บ้านคลองลากค้อน	167	310	311	621
หมู่ที่ 6 บ้านราษฎร์นิยม	369	410	416	826
หมู่ที่ 7 บ้านคลองลากค้อน	221	418	416	834
หมู่ที่ 8 บ้านคลองนาหมอน	406	555	578	1,133

ที่มา : กรมการปกครอง (2561)



## 2) สภาพทั่วไป

จากข้อมูลพื้นฐานระดับหมู่บ้านหรือชุมชน ปี 2561 สภาพทั่วไปของตำบลราชูร์นิคม ได้แก่ แหล่งน้ำ โครงสร้างพื้นฐาน การประกอบอาชีพ สถานที่สำคัญ การคมนาคมขนส่ง ตำบลราชูร์นิคม มีถนนสายหลัก คือ ทางหลวงแผ่นดินหมายเลข 340 (ถนนสายบางบัวทอง-ชัยนาท) ทางหลวงแผ่นดินหมายเลข 346 (ถนนสายสายต่างระดับรังสิต-พนมทวน) ทางหลวงชนบท นบ. 3003 (ถนนฤๅษีพันธุ์) และทางหลวงชนบท นบ. 3004 และได้ดำเนินการปรับปรุง พัฒนาเส้นทางคมนาคมให้ประชาชนสามารถสัญจรได้สะดวก รวดเร็ว และปลอดภัยมากขึ้น การไฟฟ้าจัดให้มีไฟฟ้าสาธารณะภายในหมู่บ้าน เพื่อทำให้เกิดแสงสว่างเพื่อสะดวกในการเดินทางและลดอุบัติเหตุ ลดปัญหาอาชญากรรม รวมถึงความปลอดภัยในชีวิตและทรัพย์สินของประชาชน ตำบลราชูร์นิคมมีไฟฟ้าใช้ทุกครัวเรือน และมีการขยายเขตไฟฟ้าเป็นบางจุด

3) แหล่งน้ำใช้ในครัวเรือนและแหล่งน้ำที่สร้างขึ้น ตำบลราชูร์นิคมมีแหล่งน้ำกิน น้ำใช้ หรือน้ำเพื่อการอุปโภค บริโภค จากลำคลองในพื้นที่จำนวน 9 คลอง ได้แก่ คลองขุนศรี, คลองลาดตาฉาย, คลองราชูร์นิคม, คลองลัดบ้านยอด, คลองลากค้อน, คลองลัดกำนันยูร, คลองห้าร้อย, คลองประกอบศรีราชูร์ และคลองนาหมอน ประปาในหมู่บ้าน น้ำบาดาล และน้ำบ่อ

4) สถาบันการศึกษา โรงเรียนระดับประถมศึกษา 3 แห่ง โรงเรียนระดับมัธยมศึกษา 1 แห่ง ระดับอาชีวศึกษา 2 แห่ง ศูนย์พัฒนาเด็กเล็ก 2 แห่ง

5) โครงสร้างพื้นฐาน/บริการสาธารณะ โรงพยาบาลส่งเสริมสุขภาพ 2 แห่ง สำนักงานองค์การบริหารส่วนตำบล 1 แห่ง มีวัด มหานิกาย 1 แห่ง ธรรมยุต 1 แห่ง กลุ่มอาชีพ 10 กลุ่ม กลุ่มออมทรัพย์เพื่อการผลิต 1 กลุ่ม

6) สถานที่ท่องเที่ยวสำคัญ ในพื้นที่ตำบลราชูร์นิคม ไม่มีแหล่งท่องเที่ยว แต่ได้มีการส่งเสริมการท่องเที่ยวให้เกิดขึ้นในชุมชน เช่น การจัดงานประเพณีต่างๆ (ประเพณีวันขึ้นปีใหม่ ประเพณีวันลอยกระทง)

ตั้งรายละเอียดในตารางที่ 2-4



ตารางที่ 2-4 สภาพสังคมในพื้นที่ของตำบลราชูร์นิยม อำเภอไทรน้อย จังหวัดนนทบุรี ปี 2561

สภาพสังคม	จำนวน (แห่ง)
<b>แหล่งน้ำตามธรรมชาติ</b>	
คลอง	9
<b>สถาบันการศึกษา</b>	
โรงเรียนระดับประถมศึกษา	3
โรงเรียนระดับมัธยมศึกษา	1
โรงเรียนระดับอาชีวศึกษา	2
ศูนย์พัฒนาเด็กเล็ก	2
<b>โครงสร้างพื้นฐาน/บริการสาธารณะในหมู่บ้าน(แห่ง)</b>	
โรงพยาบาลส่งเสริมสุขภาพ	2
สำนักงานองค์การบริหารส่วนตำบล	1
วัด (มหานิกาย)	1
วัด (ธรรมยุต)	1
กลุ่มอาชีพ	10
กลุ่มออมทรัพย์เพื่อการผลิต	1

ที่มา: สภาองค์การบริหารส่วนตำบลราชูร์นิยม (2559)



## 7) หมอдинอาสา กรมพัฒนาที่ดิน

หมอดินอาสาในตำบลราชบุรีนิคมมีจำนวน 7 ราย คือ

1. นายยวง เชียวนิล หมอดินอาสาระดับจังหวัด
2. นายอภิเสก สุขเทียบ หมอดินอาสาระดับตำบล
3. นายธรรมรัตน์ หรั่งช้าง หมอดินอาสาระดับหมู่บ้าน
4. นางสาวเสมอ สุรินทร์ หมอดินอาสาระดับหมู่บ้าน
5. นายสุพัฒน์ สวัสดิ์ หมอดินอาสาระดับหมู่บ้าน
6. นางสาวอรุณี จรุงชนม์ หมอดินอาสาระดับหมู่บ้าน
7. นางกนกวรรณ คงจีน หมอดินอาสาระดับหมู่บ้าน

(กรมพัฒนาที่ดิน, 2562)

## 8) การถือครองที่ดิน

ปี 2561 ประชากรตำบลราชบุรีนิคมจำนวน 6,724 คน ถือครองที่ดินเฉลี่ยคนละ 2.90 ไร่

## 9) ลักษณะทางเศรษฐกิจ

สภาพเศรษฐกิจของชุมชนในตำบลราชบุรีนิคม ส่วนใหญ่ชาวบ้านมีอาชีพเกษตรกรรม ได้แก่ ทำนา ทำสวน ปลูกผัก อาชีพรอง คือ การทำประมง ได้แก่ เลี้ยงปลา และกึ่ง ปศุสัตว์ ได้แก่ เลี้ยงแพะ เป็ด ไก่ และนกกกระทา หรือทำการค้าขาย โดยมีชาวบ้านบางส่วนทำงานในโรงงานซึ่งในพื้นที่ตำบลราชบุรีนิคมมีโรงงานจำนวน 60 แห่ง โรงสี 1 แห่ง และปั้มน้ำมัน 2 แห่ง นอกจากนี้ยังมีกลุ่มอาชีพจำนวน 10 กลุ่ม และกลุ่มออมทรัพย์เพื่อการผลิต 1 กลุ่ม

### 9.1) การประกอบอาชีพ

ตำบลราชบุรีนิคม เป็นพื้นที่เหมาะทำการเกษตร ประชากรส่วนใหญ่จึงประกอบอาชีพด้านเกษตรกรรม ได้แก่ การทำนา ทำสวน ทำประมงและเลี้ยงสัตว์ และมีอาชีพเสริม เช่น ทำการค้าขาย เป็นต้น นอกจากนี้ยังมีโรงงานอุตสาหกรรมในพื้นที่

**9.1.1) อาชีพทำเกษตรกรรม** ได้แก่ ปลูกข้าว ไม้ผล พืชผัก โดยมีกลุ่มวิสาหกิจชุมชนกลุ่มผักปลอดภัย รองลงมาได้แก่ อาชีพการทำประมง ซึ่งตำบลราชบุรีนิคมมีสถานที่เพาะเลี้ยงปลาและกึ่ง นอกจากนี้จะทำมาหากินตามแหล่งน้ำธรรมชาติ และมีอาชีพรับจ้างทั่วไป

**9.1.2) ด้านอุตสาหกรรม** ตำบลราชบุรีนิคมมีอุตสาหกรรมในพื้นที่ เช่น โรงงานจำนวน 60 แห่ง โรงสีจำนวน 1 แห่ง และปั้มน้ำมัน จำนวน 2 แห่ง



### 9.2) ด้านแรงงาน

ประชากรส่วนใหญ่จะใช้แรงงานจากคนภายในตำบลเพราะ ประกอบอาชีพเกษตรกรรมเป็นส่วนใหญ่ นอกนั้นเป็นรับจ้างทั่วไป รับราชการ รับเหมาก่อสร้าง และงานอื่นๆ

### 9.3) ด้านแหล่งน้ำทางการเกษตร

ตำบลราษฎร์นิยมอยู่ในเขตชลประทานทั้งตำบล โดยแหล่งน้ำทางการเกษตรที่สำคัญคือ คลองขุนศรี, คลองลัดตาฉาย, คลองราษฎร์นิยม, คลองลัดป้านยอด, คลองลากค้อน, คลองลัดกำนันยूर, คลองห้าร้อย, คลองประกอบศรีราษฎร์, คลองนาหมอน ซึ่งเป็นแหล่งน้ำที่สำคัญที่ใช้ในการเพาะปลูก แต่แหล่งน้ำธรรมชาติเหล่านี้ไม่เพียงพอต่อการทำการเกษตรของเกษตรกรตำบลราษฎร์นิยมเนื่องจากมีการทำนาอย่างเข้มข้นโดยการปลูกข้าวตลอดทั้งปีซึ่งทำให้น้ำไม่เพียงพอโดยเฉพาะในช่วงฤดูแล้ง



บทที่ 3

ทรัพยากรธรรมชาติ





## บทที่ 3

### ทรัพยากรธรรมชาติ

ทรัพยากรธรรมชาติที่สำคัญในตำบลราชูร์นิคม อำเภอไทรน้อย จังหวัดนนทบุรี คือ 1) ทรัพยากรน้ำ และ 2) ทรัพยากรดิน โดยมีรายละเอียดดังนี้

#### 3.1 ทรัพยากรน้ำ

##### 3.1.1 น้ำผิวดิน

แหล่งน้ำตามธรรมชาติ มีคลองในพื้นที่ จำนวน 9 คลอง ได้แก่ คลองขุนศรี, คลองลัดตาฉาย, คลองราชูร์นิคม, คลองลัดบ้านยอด, คลองลากค้อน, คลองลัดกำนันบุร, คลองห้าร้อย, คลองประกอบศรีราชูร์ และคลองนาหมอน ซึ่งตำบลราชูร์นิคมเป็นพื้นที่ในเขตชลประทานทั้งหมด

##### 3.2.2 น้ำใต้ดิน

ในปัจจุบันมีบ่อบาดาลจำนวน 15 บ่อ

#### 3.2 ทรัพยากรดิน

##### 3.2.1 สถานภาพทรัพยากรดิน

ทรัพยากรดินในพื้นที่ตำบลราชูร์นิคม อำเภอไทรน้อย จังหวัดนนทบุรี ประกอบด้วย

1) ชุดดินอยุธยา (Ay) สภาพพื้นที่เป็นที่ราบเรียบ มีการระบายน้ำเร็ว มีเนื้อที่รวมทั้งหมด 3,595 ไร่ หรือร้อยละ 18.42 ของพื้นที่ตำบล ประกอบด้วย 2 หน่วยแผนที่ดิน คือ

1.1) หน่วยแผนที่ดิน Ay-cA/d5,E0 : ชุดดินอยุธยา ที่มีเนื้อดินบนเป็นดินเหนียว ความลาดชัน 0-2 เปอร์เซ็นต์ ดินลึกมากและไม่มีการกร่อนดิน มีเนื้อที่ 2,916 ไร่ หรือร้อยละ 14.94 ของพื้นที่ตำบล

1.2) หน่วยแผนที่ดิน Ay-cA/d5,E0,rb : ชุดดินอยุธยา ที่มีเนื้อดินบนเป็นดินเหนียว ความลาดชัน 0-2 เปอร์เซ็นต์ ดินลึกมาก ไม่มีการกร่อนดินและมีการยกทรง มีเนื้อที่ 679 ไร่ หรือร้อยละ 3.48 ของพื้นที่ตำบล

2) ชุดดินบางเขน (Bn) สภาพพื้นที่เป็นที่ราบเรียบถึงค่อนข้างราบเรียบ มีการระบายน้ำเร็ว มีเนื้อที่รวมทั้งหมด 7,890 ไร่ หรือร้อยละ 40.42 ของพื้นที่ตำบล ประกอบด้วย 2 หน่วยแผนที่ดิน คือ

2.1) หน่วยแผนที่ดิน Bn-cA/d5,E0 : ชุดดินบางเขน มีเนื้อดินบนเป็นดินเหนียว ดินลึกมากและไม่มีการกร่อนดิน ความลาดชัน 0-2 เปอร์เซ็นต์ มีเนื้อที่ 6,294 ไร่ หรือร้อยละ 32.24 ของพื้นที่ตำบล



2.2) หน่วยแผนที่ดิน Bn-cA/d5,E0,rb : ชุดดินบางเขน มีเนื้อดินบนเป็นดินเหนียว ดินลึกมากและไม่มีการกร่อนดินและมีการยกร่อง ความลาดชัน 0-2 เปอร์เซ็นต์ มีเนื้อที่ 1,596 ไร่ หรือร้อยละ 8.18 ของพื้นที่ตำบล

3) ชุดดินเสนา (Se) สภาพพื้นที่ราบเรียบถึงค่อนข้างราบเรียบ มีการระบายน้ำเร็ว มีเนื้อที่รวมทั้งหมด 2,469 ไร่ หรือร้อยละ 12.65 ของพื้นที่ตำบล ประกอบด้วย 2 หน่วยแผนที่ดิน คือ

3.1) หน่วยแผนที่ดิน Se-cA/d5,E0 : ชุดดินเสนา มีเนื้อดินบนเป็นดินเหนียว ความลาดชัน 0-2 เปอร์เซ็นต์ ดินลึกมากและไม่มีการกร่อนดิน มีเนื้อที่ 2,181 ไร่ หรือร้อยละ 11.17 ของพื้นที่ตำบล

3.2) หน่วยแผนที่ดิน Se-cA/d5,E0,rb : ชุดดินเสนา มีเนื้อดินบนเป็นดินเหนียว ความลาดชัน 0-2 เปอร์เซ็นต์ ดินลึกมาก ไม่มีการกร่อนดินและมีการยกร่อง มีเนื้อที่ 288 ไร่ หรือร้อยละ 1.48 ของพื้นที่ตำบล

4) ดินคล้ายชุดดินเสนาที่ที่ไม่มียิปซัม มีเนื้อดินบนเป็นดินเหนียวปนทรายแป้ง (Se-nogyp-si) สภาพพื้นที่ราบเรียบถึงค่อนข้างราบเรียบ มีการระบายน้ำเร็ว มีเนื้อที่รวมทั้งหมด 6 ไร่ หรือร้อยละ 0.04 ของพื้นที่ตำบล ประกอบด้วย 2 หน่วยแผนที่ดิน คือ

4.1) หน่วยแผนที่ดิน Se-nogyp-sicA/d5,E0 : ดินคล้ายชุดดินเสนา ที่ไม่มียิปซัม มีเนื้อดินบนเป็นดินเหนียวปนทรายแป้ง ความลาดชัน 0-2 เปอร์เซ็นต์ ดินลึกมากและไม่มีการกร่อนดิน มีเนื้อที่ 5 ไร่ หรือร้อยละ 0.03 ของพื้นที่ตำบล

4.2) หน่วยแผนที่ดิน Se-nogyp-sicA/d5,E0,rb : ดินคล้ายชุดดินเสนา ที่ไม่มียิปซัม มีเนื้อดินบนเป็นดินเหนียวปนทรายแป้ง ความลาดชัน 0-2 เปอร์เซ็นต์ ดินลึกมาก ไม่มีการกร่อนดินและมีการยกร่อง มีเนื้อที่ 1 ไร่ หรือร้อยละ 0.01 ของพื้นที่ตำบล

5) พื้นที่เบ็ดเตล็ด (Miscellaneous areas) มีเนื้อที่รวมทั้งหมด 5,562 ไร่ หรือร้อยละ 28.49 ของพื้นที่ตำบล ประกอบด้วย 6 หน่วยแผนที่ดิน คือ

5.1) หน่วยแผนที่ดิน AQ : สถานที่เพาะเลี้ยงสัตว์น้ำ มีเนื้อที่ 305 ไร่ หรือร้อยละ 1.56 ของพื้นที่ตำบล

5.2) หน่วยแผนที่ดิน MAR : พื้นที่ลุ่มชื้นแฉะ มีเนื้อที่ 338 ไร่ หรือร้อยละ 1.73 ของพื้นที่ตำบล

5.3) หน่วยแผนที่ดิน MML : ที่ดินตัดแปลง มีเนื้อที่ 190 ไร่ หรือร้อยละ 0.97 ของพื้นที่ตำบล

5.4) หน่วยแผนที่ดิน P : พื้นที่บ่อขุด มีเนื้อที่ 8 ไร่ หรือร้อยละ 0.04 ของพื้นที่ตำบล



5.5 หน่วยแผนที่ดิน U : พื้นที่ชุมชนและสิ่งปลูกสร้าง มีเนื้อที่ 3,744 ไร่ หรือร้อยละ 19.18 ของพื้นที่ตำบล

5.6 หน่วยแผนที่ดิน W : พื้นที่แหล่งน้ำ มีเนื้อที่ 977 ไร่ หรือร้อยละ 5.00 ของพื้นที่ตำบล

ดังรายละเอียดในตารางที่ 3-1 ถึง 3-2 และรูปที่ 3-1



ตารางที่ 3-1 หน่วยแผนที่ดิน ตำบลราษฎร์นิยม อำเภอไทรน้อย จังหวัดนนทบุรี

หน่วย แผนที่ดิน	คำอธิบาย	เนื้อที่	
		ไร่	ร้อยละ
Ay-cA/d5,E0	ชุดดินอยุธยา มีเนื้อดินบนเป็นดินเหนียว ความลาดชัน 0-2 เปอร์เซ็นต์ ลึกมากและไม่มีการกร่อน	2,916	14.94
Ay-cA/d5,E0,rb	ชุดดินอยุธยา มีเนื้อดินบนเป็นดินเหนียว ความลาดชัน 0-2 เปอร์เซ็นต์ ลึกมาก ไม่มีการกร่อนและการยกร่อง	679	3.48
Bn-cA/d5,E0	ชุดดินบางเขน มีเนื้อดินบนเป็นดินเหนียว ความลาดชัน 0-2 เปอร์เซ็นต์ ลึกมากและไม่มีการกร่อน	6,294	32.24
Bn-cA/d5,E0,rb	ชุดดินบางเขน มีเนื้อดินบนเป็นดินเหนียว ความลาดชัน 0-2 เปอร์เซ็นต์ ลึกมาก ไม่มีการกร่อนและการยกร่อง	1,596	8.18
Se-cA/d5,E0	ชุดดินเสนา มีเนื้อดินบนเป็นดินเหนียว ความลาดชัน 0-2 เปอร์เซ็นต์ ลึกมากและไม่มีการกร่อน	2,181	11.17
Se-cA/d5,E0,rb	ชุดดินเสนา มีเนื้อดินบนเป็นดินเหนียว ความลาดชัน 0-2 เปอร์เซ็นต์ ลึกมาก ไม่มีการกร่อนและการยกร่อง	288	1.48
Se-nogyp-sicA/d5,E0	ดินคล้ายชุดดินเสนา ที่ไม่มียิปซัม มีเนื้อดินบนเป็นดินเหนียวปนทรายแป้ง ความลาดชัน 0-2 เปอร์เซ็นต์ ลึกมากและไม่มีการกร่อน	5	0.03
Se-nogyp-sicA/d5,E0,rb	ดินคล้ายชุดดินเสนา ที่ไม่มียิปซัม มีเนื้อดินบนเป็นดินเหนียวปนทรายแป้ง ความลาดชัน 0-2 เปอร์เซ็นต์ ลึกมาก ไม่มีการกร่อนและการยกร่อง	1	0.01
AQ	สถานที่เพาะเลี้ยงสัตว์น้ำ	305	1.56
MAR	ที่ลุ่มชื้นแฉะ	338	1.73
MML	ที่ดินดัดแปลง	190	0.97
P	บ่อขุด	8	0.04
<b>รวมเนื้อที่ทั้งหมด</b>		<b>19,522</b>	<b>100.00</b>

ที่มา: กองสำรวจดินและวิจัยทรัพยากรดิน (2562)



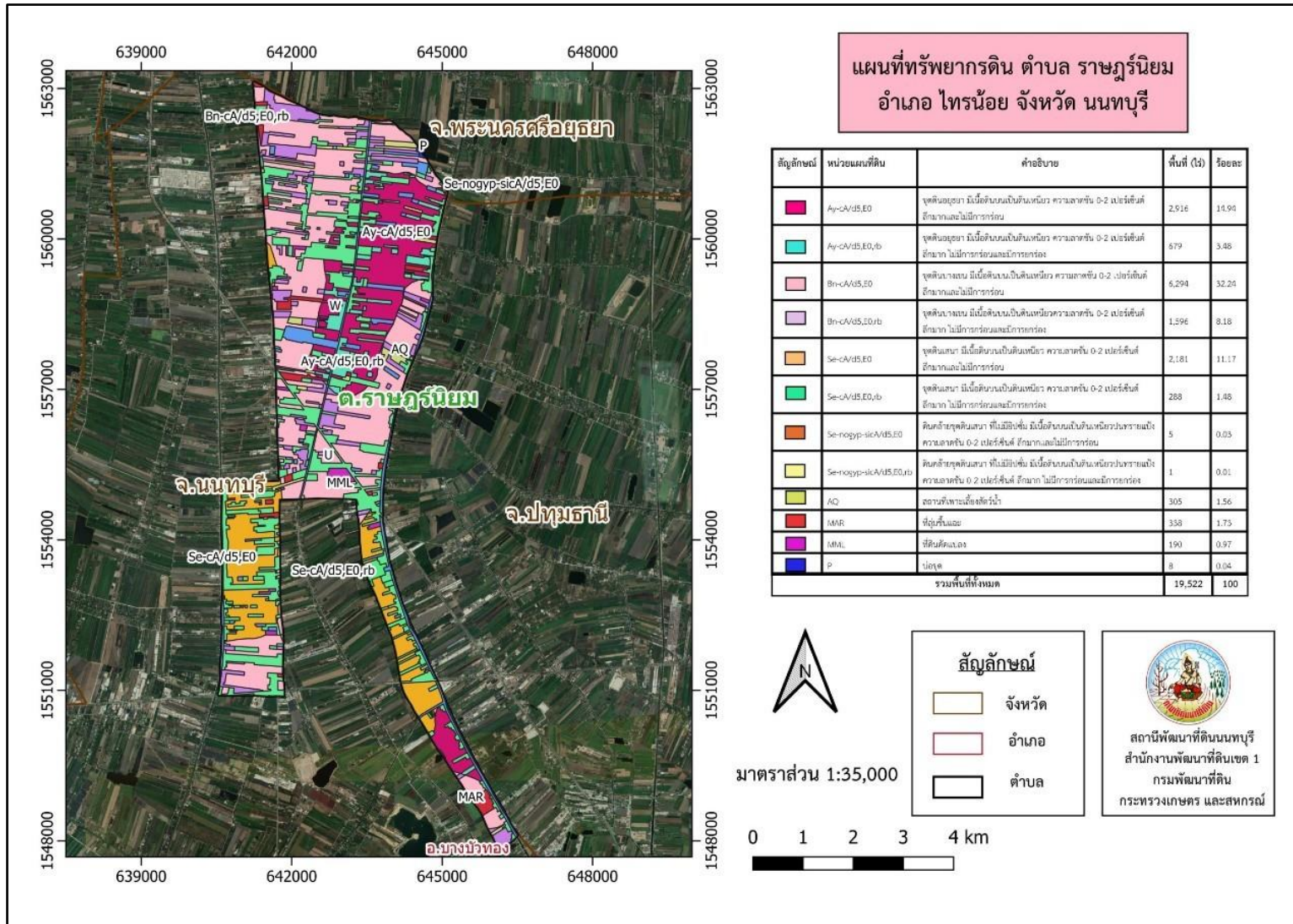
ตารางที่ 3-2 สมบัติดิน ตำบลราชูร์นิม อำเภอน้อย จังหวัดนนทบุรี

หน่วยแผนที่ดิน	ความลาดชัน (%)	การระบายน้ำ	CEC (meq/g)	BS (%)	ความลึก (ซม.)	อินทรีย์วัตถุ	ฟอสฟอรัส ที่เป็นประโยชน์ (P <sub>2</sub> O <sub>5</sub> )	โพแทสเซียม ที่เป็นประโยชน์ (K <sub>2</sub> O)	ความอุดมสมบูรณ์ของดิน	เนื้อที่	
										ไร่	ร้อยละ
Ay-cA/d5,E0	0-2	เลว	>20	<35	>150	ปานกลาง	ค่อนข้างสูง	สูง	ปานกลาง	2,916	14.94
Ay-cA/d5,E0,rb	0-2	ดีปานกลาง	>20	<35	>150	ปานกลาง	ค่อนข้างสูง	สูง	ปานกลาง	679	3.48
Bn-cA/d5,E0	0-2	เลว	>20	<35	>150	ปานกลาง	ค่อนข้างสูง	สูงมาก	ปานกลาง	6,294	32.24
Bn-cA/d5,E0,rb	0-2	ดีปานกลาง	>20	<35	>150	ปานกลาง	ค่อนข้างสูง	สูงมาก	ปานกลาง	1,596	8.18
Se-cA/d5,E0	0-2	เลว	>20	35-75	>150	ค่อนข้างสูง	ค่อนข้างสูง	สูงมาก	ปานกลาง	2,181	11.17
Se-cA/d5,E0,rb	0-2	ดีปานกลาง	>20	35-75	>150	ค่อนข้างสูง	ค่อนข้างสูง	สูงมาก	ปานกลาง	288	1.48
Se-nogyp-sicA/d5,E0	0-2	เลว	>20	35-75	>150	ปานกลาง	ค่อนข้างสูง	สูง	ปานกลาง	5	0.03
Se-nogyp-sicA/d5,E0,rb	0-2	ดีปานกลาง	>20	35-75	>150	ปานกลาง	ค่อนข้างสูง	สูง	ปานกลาง	1	0.01
AQ	-	-	-	-	-	-	-	-	-	305	1.56
MAR	-	-	-	-	-	-	-	-	-	338	1.73
MML	-	-	-	-	-	-	-	-	-	190	0.97
P	-	-	-	-	-	-	-	-	-	8	0.04
U	-	-	-	-	-	-	-	-	-	3,744	19.18
W	-	-	-	-	-	-	-	-	-	977	5.00
<b>รวมเนื้อที่ทั้งหมด</b>										<b>19,522</b>	<b>100.00</b>

ที่มา: กองสำรวจดินและวิจัยทรัพยากรดิน (2562)



แผนการใช้ที่ดินตำบลราชกรัณียม อำเภอไทรน้อย จังหวัดนนทบุรี



รูปที่ 3-1 ทรัพยากรดิน ตำบลราชกรัณียม อำเภอไทรน้อย จังหวัดนนทบุรี



### 3.2.2 การชะล้างพังทลายของดิน

จากการประเมินการชะล้างพังทลายของดินโดยใช้สมการการสูญเสียดินสากล (Universal Soil Loss Equation; USLE) ตำบลราษฎร์นิยม อำเภอไทรน้อย จังหวัดนนทบุรี มีการชะล้างพังทลายของดิน ดังรายละเอียดในตารางที่ 3-3

ตารางที่ 3-3 การชะล้างพังทลายของดิน ตำบลราษฎร์นิยม อำเภอไทรน้อย จังหวัดนนทบุรี

การชะล้างพังทลายของดิน	การสูญเสียดิน (ตัน/ปี)	เนื้อที่ (ไร่)	ร้อยละ
น้อย (0-2 ตัน/ไร่/ปี)	0-2	19,522	100.00
ปานกลาง (2-5 ตัน/ไร่/ปี)	-	-	-
รุนแรง (5-15 ตัน/ไร่/ปี)	-	-	-
รุนแรงมาก (15-20 ตัน/ไร่/ปี)	-	-	-
รุนแรงมากที่สุด (>20 ตัน/ไร่/ปี)	-	-	-
<b>รวม</b>	<b>0-2</b>	<b>19,522</b>	<b>100.00</b>



# บทที่ 4

# กระบวนการมีส่วนร่วม ร่วมของชุมชน





## บทที่ 4

### กระบวนการมีส่วนร่วมของชุมชน (Participatory Rural Appraisal : PRA)

#### 4.1. หลักการ

กระบวนการมีส่วนร่วมเป็นความเชื่อมโยงระหว่างปัจจัยหลัก 3 ประการ คือ

- 1) พื้นที่ (Area)
- 2) หน้าที่ขององค์กร หรือภารกิจ (Function)
- 3) ความร่วมมือ (Participation)

การจัดทำกระบวนการมีส่วนร่วมของประชาชนจึงมีสาระสำคัญที่จำเป็นในการจัดทำโครงการ เช่น

- 1) สภาพปัญหาของชุมชนหรือเกษตรกร
- 2) ความต้องการของชุมชน
- 3) โครงการที่จะแก้ไขปัญหาที่เป็นไปตามความต้องการของประชาชน
- 4) พื้นที่ที่จะดำเนินโครงการ

ทั้งนี้ ผู้ที่จำเป็นต้องเข้าร่วมกระบวนการ คือ เกษตรกรในพื้นที่ตำบล ผู้แทนองค์กรปกครองส่วนท้องถิ่น ผู้ใหญ่บ้าน และกำนัน รวมทั้งเจ้าหน้าที่ของรัฐ

ในกรณีของแผนการใช้ที่ดินตำบลนั้น การจัดทำกระบวนการมีส่วนร่วมของชุมชนจะมีสาระสำคัญของชุมชนในภาพรวม และเกษตรกรแต่ละราย เช่น

- 1) ปัญหาทรัพยากรดิน
- 2) ปัญหาการประกอบอาชีพ
- 3) ความต้องการของชุมชนหรือเกษตรกรแต่ละราย
- 4) แผนพัฒนาองค์กรปกครองส่วนท้องถิ่นที่มีอยู่ในปัจจุบัน

จากสาระสำคัญใน 4 ประการ ดังกล่าว แผนการใช้ที่ดินตำบลจะต้องจัดทำขึ้นโดยมี “กิจกรรมตอบสนองต่อความต้องการของชุมชน หรือเกษตรกรแต่ละราย รวมทั้งตอบสนองต่อแผนงานขององค์กรปกครองส่วนท้องถิ่น” ตรงตามอำนาจหน้าที่ของกรมพัฒนาที่ดิน และโดยความร่วมมือของส่วนราชการต่างๆ

#### 4.2 การวิเคราะห์ผลจากการจัดทำกระบวนการมีส่วนร่วมของชุมชน (PRA)

การวิเคราะห์ผลจากการจัดทำกระบวนการมีส่วนร่วมของชุมชน (PRA) เมื่อวันที่ 30 มิถุนายน 2564 มีสาระสำคัญสรุปได้ดังนี้



#### 4.2.1 ปัญหาหลักของตำบลราชบุรีนิคม คือ

- 1) ดินขาดความอุดมสมบูรณ์ ดินเสื่อมโทรม
- 2) คุณภาพน้ำต่ำ น้ำเสีย น้ำเค็ม ขาดแคลนน้ำ
- 3) โรค แมลงศัตรูพืช

4.2.2 ความต้องการของชุมชน เกษตรกร และองค์การบริหารส่วนตำบลราชบุรีนิคม มีความต้องการ 3 ประการ คือ

- 1) แก้ไขปัญหาความอุดมสมบูรณ์และความเสื่อมโทรมของดิน
- 2) แก้ไขปัญหาคุณภาพน้ำ น้ำเสีย น้ำเค็ม และขาดแคลนน้ำ
- 3) แก้ไขปัญหาโรคและแมลงศัตรูพืช

1) กรณีการแก้ไขปัญหาความอุดมสมบูรณ์และเสื่อมโทรมของดินนั้น ในพื้นที่มีรายละเอียดดังนี้

ในส่วนของความอุดมสมบูรณ์ของดินนั้น จากการข้อมูลชุดดินและการวิเคราะห์ดินในพื้นที่ตำบลราชบุรีนิคม พบว่าปฏิกิริยาของดินส่วนใหญ่มีสภาพเป็นกรด พบจุดประสีเหลืองฟางข้าว (จาโรไซด์) ควรปรับสภาพให้เป็นกลาง เพื่อให้พืชสามารถดูดใช้ธาตุอาหารภายในดินได้ดีขึ้น

ธาตุอาหารที่สำคัญ คือ ไนโตรเจน ฟอสฟอรัส และโพแทสเซียม ค่อนข้างต่ำ จำเป็นต้องมีการปรับปรุงเพื่อให้ปริมาณธาตุอาหารเพียงพอต่อความต้องการของพืช รวมถึงการปรับปรุงบำรุงดินอย่างยั่งยืน

- 2) กรณีการแก้ไขปัญหาคคุณภาพน้ำ น้ำเสีย น้ำเค็ม และขาดแคลนน้ำ

ในส่วนของคุณภาพน้ำ พบว่ามีน้ำเสียที่เกิดจากแหล่งชุมชน มีวัชพืชขึ้นปกคลุมแหล่งน้ำเป็นจำนวนมากทำให้คุณภาพของน้ำต่ำ อีกทั้งลำน้ำ คู คลองตื้นเขิน ทำให้การกักเก็บน้ำและการเคลื่อนที่ของน้ำได้น้อย จึงทำให้เกิดการขาดแคลนน้ำในฤดูแล้ง

จากการร้องขอของเกษตรกรในเรื่องของการพัฒนาแหล่งน้ำ กรมพัฒนาที่ดินจะประสานกับส่วนราชการที่รับผิดชอบโดยตรง เช่น กรมชลประทาน องค์การบริหารส่วนตำบลราชบุรีนิคม

การที่พื้นที่การเกษตรขาดความชื้นในดินเร็วกว่าปกติหลังฝนทิ้งช่วงนั้น สาเหตุที่สำคัญประการหนึ่ง คือขาดอินทรีย์วัตถุในดินที่จะช่วยอุ้มน้ำไว้เพื่อการเติบโตของพืช

อย่างไรก็ตาม กรณีปัญหาการขาดแคลนน้ำและปัญหาน้ำเสียนั้นได้มีข้อเสนอจากชุมชนและองค์กรปกครองส่วนท้องถิ่นให้มีการดำเนินการ ดังนี้

- 2.1) การพัฒนาแหล่งน้ำ
  - 2.1.1) ขุดลอกและกำจัดวัชพืชคลองราชบุรีนิคม
  - 2.1.2) ขุดลอกและกำจัดวัชพืชคลองลากค้อน



- 2.1.3) ขุดลอกและกำจัดวัชพืชคลองลัดก้านันยูร
  - 2.1.4) ขุดลอกและกำจัดวัชพืชคลองห้าร้อย
  - 2.1.5) ขุดลอกและกำจัดวัชพืชคลองนาหมอน
  - 2.1.6) ขุดลอกและกำจัดวัชพืชคลองขุนศรี
  - 2.2) การปรับปรุงคุณภาพน้ำ
    - 2.2.1) การบำบัดน้ำเสียจากแหล่งชุมชน และโรงงานอุตสาหกรรมก่อนปล่อยลงสู่แหล่งน้ำสาธารณะ
    - 2.2.2) การใช้สารเร่งขุปเปอร์ พต.6 ในการบำบัดน้ำเสียในครัวเรือนและชุมชน
  - 3) กรณีความต้องการแก้ไขปัญหาโรคและแมลงศัตรูพืช ควรจะเป็นภาระหน้าที่ความร่วมมือกันของหน่วยงานต่างๆ เช่น กรมส่งเสริมการเกษตร กรมวิชาการเกษตร กรมพัฒนาที่ดิน และเกษตรกร ในการแก้ปัญหาดังกล่าว
- ผลจากการจัดทำกรมีส่วนร่วมนของชุมชน (PRA) ได้นำมาวิเคราะห์ร่วมกับปัญหาด้านกายภาพ โดยระบบ DPSIR มีรายละเอียดดังนี้

- 1) **แรงขับเคลื่อน (Driver)** มี 3 ประการ คือ
  - 1.1) ดินเสื่อมโทรม ดินขาดความอุดมสมบูรณ์
  - 1.2) น้ำขาดแคลนในฤดูแล้ง คุณภาพน้ำต่ำ น้ำเค็ม
  - 1.3) การเปลี่ยนแปลงของภูมิอากาศ
- 2) **แรงกดดัน (Pressure)** ที่เกิดจากปัจจัยขับเคลื่อน มี 4 ประการ คือ
  - 2.1) การปรับปรุงบำรุงดิน
  - 2.2) พัฒนาแหล่งน้ำ
  - 2.3) ความต้องการน้ำเพื่อการเกษตรในฤดูแล้ง
  - 2.4) แก้ปัญหาโรคและแมลง
- 3) **สภาวะ (State)** ที่เกิดแรงกดดัน มี 4 ประการ คือ
  - 3.1) ความเสื่อมโทรมของดินทางกายภาพ/เคมี/ชีวภาพ
  - 3.2) ขาดแคลนน้ำเพื่อการเกษตรในฤดูแล้ง
  - 3.3) หนี้สินจากการลงทุนภาคการเกษตร
  - 3.4) รายได้จากการผลิตพืชและสินค้าเกษตรลดลง
- 4) **ผลกระทบ (Impact)** ที่ปรากฏในพื้นที่ มี 4 ประการ คือ
  - 4.1) แหล่งน้ำที่มีอยู่ต้นเงิน วัชพืชในแหล่งน้ำมีจำนวนมาก
  - 4.2) ผลผลิตพืชต่ำ ต้นทุนสูง



4.3) รายได้ต่ำลง

4.4) มีปัญหาต่อคุณภาพชีวิตลดลง

5) การตอบสนอง (Response) ของรัฐในอดีต ปัจจุบัน และในอนาคต มีดังนี้

5.1) **อดีต-ปัจจุบัน**

5.1.1) ปรับปรุงคุณภาพดิน (การพัฒนาพื้นที่ดินเปรี้ยวและดินกรด) / ไถกลบตอซัง

5.1.2) ส่งเสริมการใช้สารอินทรีย์ลดการใช้สารเคมีทางการเกษตร

5.1.3) ระบบส่งเสริมการเกษตรแบบแปลงใหญ่

5.1.4) ถ่ายทอดเทคโนโลยีการพัฒนาที่ดินเพื่อขับเคลื่อนกลุ่มเกษตรกรเข้าสู่ระบบ

เกษตรอินทรีย์

5.2) **อนาคต**

5.2.1) เพิ่มปริมาณ คุณภาพและความแม่นยำในกิจกรรมที่ตอบสนองในอดีต-ปัจจุบัน

5.2.2) พัฒนาที่ดินและน้ำที่เป็นระบบทั้งตำบล

ดังมีรายละเอียดในรูปที่ 4-1



รูปที่ 4-1 การวิเคราะห์สถานการณ์โดยระบบ DPSIR ของตำบลราชบุรีนิคม อำเภอไทรน้อย จังหวัดนนทบุรี



### 4.3 ระบบการปลูกพืชในปัจจุบัน

ตำบลราษฎรนิคม อำเภอไทรน้อย จังหวัดนนทบุรี มีการเพาะปลูกพืช ดังนี้

#### นาข้าว

ส่วนใหญ่ทำการเพาะปลูกข้าว 3 รอบ

- รอบแรก ทำการเพาะปลูกปลายเดือนธันวาคม – ต้นเดือนมีนาคม
- รอบสอง ทำการเพาะปลูกปลายเดือนมีนาคม – ปลายเดือนกรกฎาคม
- รอบสาม ทำการเพาะปลูกต้นเดือนสิงหาคม – ปลายเดือนพฤศจิกายน

**ไม้ผล** ดูแลและเก็บเกี่ยวได้ตลอดทั้งปี

**พืชสวน** ดูแลและเก็บเกี่ยวได้ตลอดทั้งปี

**พืชน้ำ** ดูแลและเก็บเกี่ยวได้ตลอดทั้งปี

(รูปที่ 4-2)

เดือน	ม.ค.	ก.พ.	มี.ค.	เม.ย.	พ.ค.	มิ.ย.	ก.ค.	ส.ค.	ก.ย.	ต.ค.	พ.ย.	ธ.ค.
ระบบเกษตร												
เขตทำนาที่ กลุ่ม	← ข้าว รอบแรก →			← ข้าว รอบสอง →				← ข้าว รอบสาม →				
เขตปลูกไม้ ผล	มะพร้าว มะม่วง กล้าย ฝรั่ง											
เขตปลูกพืช สวน	พืชสวน											
เขตปลูกพืช น้ำ	พืชน้ำ											

รูปที่ 4-2 ระบบการปลูกพืชในปัจจุบัน ตำบลราษฎรนิคม อำเภอไทรน้อย จังหวัดนนทบุรี



# บทที่ 5

## การประเมินคุณภาพดิน





## บทที่ 5

### การประเมินคุณภาพที่ดิน

#### 5.1 ทรัพยากรดิน

จากการสำรวจทรัพยากรดินตำบลราชูร์นิคม อำเภอไทรน้อย จังหวัดนนทบุรี โดยกองสำรวจดิน และวิจัยทรัพยากรดิน พบว่า มีดิน 3 ชุดดิน และ 1 ดินคล้ายชุดดิน โดยมีการประเมินคุณภาพที่ดิน ดังรายละเอียดในตารางที่ 5-1

#### 5.2 ประเภทการใช้ที่ดิน

ประเภทการใช้ที่ดิน ประกอบด้วย พืชเศรษฐกิจหลัก หรือพืชอัตลักษณ์ (Signature crops) ที่ปลูกอยู่ในปัจจุบันของตำบลราชูร์นิคม อำเภอไทรน้อย จังหวัดนนทบุรี มี 8 ชนิด ได้แก่ ข้าว มะพร้าว มะม่วง กัลย ฝรั่ง ถั่วเขียว มะเขือเทศ และพริก

#### 5.3 การประเมินคุณภาพที่ดิน

จากการใช้คู่มือการประเมินคุณภาพที่ดิน สำหรับการวางแผนการใช้ที่ดินระดับตำบลและระดับจังหวัด (บัณฑิต และคำรณ, 2542) ประเมินคุณภาพที่ดิน ได้จำแนกชั้นความเหมาะสมทางกายภาพและข้อจำกัดของประเภทการใช้ที่ดิน ดังนี้

##### ข้าว

##### ชั้นที่มีความเหมาะสมปานกลาง (S2)

พบว่า คุณภาพที่ดินที่มีอิทธิพลต่อการเจริญเติบโตและผลผลิตของพืช คือ ความเป็นประโยชน์ของออกซิเจนต่อรากพืช มีข้อจำกัดด้านการระบายน้ำ (o) และสารพิษในดิน มีข้อจำกัดของระดับความลึกของชั้นจาโรไซด์ (z) ได้แก่ หน่วยแผนที่ดิน Ay-cA/d5,E0 Ay-cA/d5,E0,rb Bn-cA/d5,E0 และ Bn-cA/d5,E0,rb

##### ชั้นที่มีความเหมาะสมน้อย (S3)

พบว่า คุณภาพที่ดินที่มีอิทธิพลต่อการเจริญเติบโตและผลผลิตของพืช คือ สารพิษในดิน มีข้อจำกัดของระดับความลึกของชั้นจาโรไซด์ (z) ได้แก่ หน่วยแผนที่ดิน Se-cA/d5,E0 Se-cA/d5,E0,rb Se-nogyp-sicA/d5,E0 และ Se-nogyp-sicA/d5,E0,rb

##### มะพร้าว

##### ชั้นที่มีความเหมาะสมปานกลาง (S2)



พบว่า คุณภาพที่ดินที่มีอิทธิพลต่อการเจริญเติบโตและผลผลิตของพืช คือ ความเป็นประโยชน์ของออกซิเจนต่อรากพืช มีข้อจำกัดด้านการระบายน้ำ (o) และสารพิษในดิน มีข้อจำกัดของระดับความลึกของชั้นจาโรไซด์ (z) ได้แก่ หน่วยแผนที่ดิน Ay-cA/d5,E0,rb และ Bn-cA/d5,E0,rb

**ชั้นที่มีความเหมาะสมน้อย (S3)**

พบว่า คุณภาพที่ดินที่มีอิทธิพลต่อการเจริญเติบโตและผลผลิตของพืช คือ สารพิษในดิน มีข้อจำกัดของระดับความลึกของชั้นจาโรไซด์ (z) ได้แก่ หน่วยแผนที่ดิน Se-cA/d5,E0,rb และ Se-nogyp-sicA/d5,E0,rb

**ชั้นที่ไม่มีความเหมาะสม (N)**

พบว่า คุณภาพที่ดินที่มีอิทธิพลต่อการเจริญเติบโตและผลผลิตของพืช คือ ความเป็นประโยชน์ของออกซิเจนต่อรากพืช มีข้อจำกัดด้านการระบายน้ำ (o) ได้แก่ หน่วยแผนที่ดิน Ay-cA/d5,E0 Bn-cA/d5,E0 Se-cA/d5,E0 และ Se-nogyp-sicA/d5,E0

**มะม่วง**

**ชั้นที่มีความเหมาะสมปานกลาง (S2)**

พบว่า คุณภาพที่ดินที่มีอิทธิพลต่อการเจริญเติบโตและผลผลิตของพืช คือ ความเป็นประโยชน์ของธาตุอาหาร มีข้อจำกัดด้านความอุดมสมบูรณ์ของดิน (s) ได้แก่ หน่วยแผนที่ดิน Ay-cA/d5,E0,rb และ Bn-cA/d5,E0,rb

**ชั้นที่มีความเหมาะสมน้อย (S3)**

พบว่า คุณภาพที่ดินที่มีอิทธิพลต่อการเจริญเติบโตและผลผลิตของพืช คือ สารพิษในดิน มีข้อจำกัดของระดับความลึกของชั้นจาโรไซด์ (z) ได้แก่ หน่วยแผนที่ดิน Se-cA/d5,E0,rb และ Se-nogyp-sicA/d5,E0,rb

**ชั้นที่ไม่มีความเหมาะสม (N)**

พบว่า คุณภาพที่ดินที่มีอิทธิพลต่อการเจริญเติบโตและผลผลิตของพืช คือ ความเป็นประโยชน์ของออกซิเจนต่อรากพืช มีข้อจำกัดด้านการระบายน้ำ (o) ได้แก่ หน่วยแผนที่ดิน Ay-cA/d5,E0 Bn-cA/d5,E0 Se-cA/d5,E0 และ Se-nogyp-sicA/d5,E0

**กล้วย**

**ชั้นที่มีความเหมาะสมปานกลาง (S2)**

พบว่า คุณภาพที่ดินที่มีอิทธิพลต่อการเจริญเติบโตและผลผลิตของพืช คือ ความเป็นประโยชน์ของธาตุอาหาร มีข้อจำกัดด้านความอุดมสมบูรณ์ของดิน (s) และสารพิษในดิน มีข้อจำกัดของระดับความลึกของชั้นจาโรไซด์ (z) ได้แก่ หน่วยแผนที่ดิน Ay-cA/d5,E0,rb และ Bn-cA/d5,E0,rb



### **ชั้นที่มีความเหมาะสมน้อย (S3)**

พบว่า คุณภาพที่ดินที่มีอิทธิพลต่อการเจริญเติบโตและผลผลิตของพืช คือ ความเป็นประโยชน์ของออกซิเจนต่อรากพืช มีข้อจำกัดด้านการระบายน้ำ (o) และสารพิษในดิน มีข้อจำกัดของระดับความลึกของชั้นจาโรไซต์ (z) ได้แก่ หน่วยแผนที่ดิน Ay-cA/d5,E0 Bn-cA/d5,E0 Se-cA/d5,E0 Se-cA/d5,E0,rb Se-nogyp-sicA/d5,E0 และ Se-nogyp-sicA/d5,E0,rb

### **ฝรั่ง**

#### **ชั้นที่มีความเหมาะสมปานกลาง (S2)**

พบว่า คุณภาพที่ดินที่มีอิทธิพลต่อการเจริญเติบโตและผลผลิตของพืช คือ ความเป็นประโยชน์ของออกซิเจนต่อรากพืช มีข้อจำกัดด้านการระบายน้ำ (o) และสารพิษในดิน มีข้อจำกัดของระดับความลึกของชั้นจาโรไซต์ (z) ได้แก่ หน่วยแผนที่ดิน Ay-cA/d5,E0 และ Bn-cA/d5,E0,rb

#### **ชั้นที่มีความเหมาะสมน้อย (S3)**

พบว่า คุณภาพที่ดินที่มีอิทธิพลต่อการเจริญเติบโตและผลผลิตของพืช คือ สารพิษในดิน มีข้อจำกัดของระดับความลึกของชั้นจาโรไซต์ (z) ได้แก่ หน่วยแผนที่ดิน Se-cA/d5,E0,rb และ Se-nogyp-sicA/d5,E0,rb

#### **ชั้นที่ไม่มีความเหมาะสม (N)**

พบว่า คุณภาพที่ดินที่มีอิทธิพลต่อการเจริญเติบโตและผลผลิตของพืช คือ ความเป็นประโยชน์ของออกซิเจนต่อรากพืช มีข้อจำกัดด้านการระบายน้ำ (o) ได้แก่ หน่วยแผนที่ดิน Ay-cA/d5,E0 Bn-cA/d5,E0 Se-cA/d5,E0 และ Se-nogyp-sicA/d5,E0

### **ถั่วเขียว**

#### **ชั้นที่มีความเหมาะสมปานกลาง (S2)**

พบว่า คุณภาพที่ดินที่มีอิทธิพลต่อการเจริญเติบโตและผลผลิตของพืช คือ ความเป็นประโยชน์ของออกซิเจนต่อรากพืช มีข้อจำกัดด้านการระบายน้ำ (o) ความเป็นประโยชน์ของธาตุอาหาร มีข้อจำกัดด้านความอุดมสมบูรณ์ของดิน (s) และสารพิษในดิน มีข้อจำกัดของระดับความลึกของชั้นจาโรไซต์ (z) ได้แก่ หน่วยแผนที่ดิน Ay-cA/d5,E0,rb และ Bn-cA/d5,E0,rb

#### **ชั้นที่มีความเหมาะสมน้อย (S3)**

พบว่า คุณภาพที่ดินที่มีอิทธิพลต่อการเจริญเติบโตและผลผลิตของพืช คือ สารพิษในดิน มีข้อจำกัดของระดับความลึกของชั้นจาโรไซต์ (z) ได้แก่ หน่วยแผนที่ดิน Se-cA/d5,E0,rb และ Se-nogyp-sicA/d5,E0,rb

พบว่า คุณภาพที่ดินที่มีอิทธิพลต่อการเจริญเติบโตและผลผลิตของพืช คือ ความเป็นประโยชน์ของออกซิเจนต่อรากพืช มีข้อจำกัดด้านการระบายน้ำ (o) ได้แก่ หน่วยแผนที่ดิน Ay-cA/d5,E0 Bn-cA/d5,E0 Se-cA/d5,E0 และ Se-nogyp-sicA/d5,E0



## มะเขือเทศ

### ชั้นที่มีความเหมาะสมปานกลาง (S2)

พบว่า คุณภาพที่ดินที่มีอิทธิพลต่อการเจริญเติบโตและผลผลิตของพืช คือ ความเป็นประโยชน์ของธาตุอาหาร มีข้อจำกัดด้านความอุดมสมบูรณ์ของดิน (s) ได้แก่ หน่วยแผนที่ดิน Ay-cA/d5,E0,rb และ Bn-cA/d5,E0,rb

### ชั้นที่มีความเหมาะสมน้อย (S3)

พบว่า คุณภาพที่ดินที่มีอิทธิพลต่อการเจริญเติบโตและผลผลิตของพืช คือ สารพิษในดิน มีข้อจำกัดของระดับความลึกของชั้นจาโรไซต์ (z) ได้แก่ หน่วยแผนที่ดิน Se-cA/d5,E0,rb และ Se-nogyp-sicA/d5,E0,rb

### ชั้นที่ไม่มีความเหมาะสม (N)

พบว่า คุณภาพที่ดินที่มีอิทธิพลต่อการเจริญเติบโตและผลผลิตของพืช คือ ความเป็นประโยชน์ของออกซิเจนต่อรากพืช มีข้อจำกัดด้านการระบายน้ำ (o) ได้แก่ หน่วยแผนที่ดิน Ay-cA/d5,E0 Bn-cA/d5,E0 Se-cA/d5,E0 และ Se-nogyp-sicA/d5,E0

## พริก

### ชั้นที่มีความเหมาะสมปานกลาง (S2)

พบว่า คุณภาพที่ดินที่มีอิทธิพลต่อการเจริญเติบโตและผลผลิตของพืช คือ ความเป็นประโยชน์ของออกซิเจนต่อรากพืช มีข้อจำกัดด้านการระบายน้ำ (o) ความเป็นประโยชน์ของธาตุอาหาร มีข้อจำกัดด้านความอุดมสมบูรณ์ของดิน (s) และสารพิษในดิน มีข้อจำกัดของระดับความลึกของชั้นจาโรไซต์ (z) ได้แก่ หน่วยแผนที่ดิน Ay-cA/d5,E0,rb และ Bn-cA/d5,E0,rb

### ชั้นที่ไม่มีความเหมาะสม (N)

พบว่า คุณภาพที่ดินที่มีอิทธิพลต่อการเจริญเติบโตและผลผลิตของพืช คือ ความเป็นประโยชน์ของออกซิเจนต่อรากพืช มีข้อจำกัดด้านการระบายน้ำ (o) และสารพิษในดิน มีข้อจำกัดของปฏิกิริยาดิน (z) ได้แก่ หน่วยแผนที่ดิน Ay-cA/d5,E0 Bn-cA/d5,E0 Se-cA/d5,E0 Se-cA/d5,E0,rb Se-nogyp-sicA/d5,E0 และ Se-nogyp-sicA/d5,E0,rb



ตารางที่ 5-1 ชั้นความเหมาะสมทางกายภาพของหน่วยแผนที่ดิน ตำบลราษฎร์นิยม อำเภอไทรน้อย จังหวัดนนทบุรี

หน่วยแผนที่ดิน	ข้าว	มะพร้าว	มะม่วง	กล้วย	ฝรั่ง	ถั่วเขียว	มะเขือเทศ	พริก
Ay-cA/d5,E0	S2z	N	N	S3o	N	N	N	N
Ay-cA/d5,E0,rb	S2oz	S2oz	S2sz	S2sz	S2oz	S2osz	S2sz	S2osz
Bn-cA/d5,E0	S2z	N	N	S3o	N	N	N	N
Bn-cA/d5,E0,rb	S2oz	S2o	S2sz	S2z	S2oz	S2osz	S2sz	S2osz
Se-cA/d5,E0	S3z	N	N	S3oz	N	N	N	N
Se-cA/d5,E0,rb	S3z	S3z	S3z	S3z	S3z	S3z	S3z	N
Se-nogyp-sicA/d5,E0	S3z	N	N	S3oz	N	N	N	N
Se-nogyp-sicA/d5,E0,rb	S3z	S3z	S3z	S3z	S3z	S3z	S3z	N
AQ								
MAR								
MML								
P								
U								
W								

หมายเหตุ: 1) สมบัติดินจากตารางที่ 3-4

2) ข้อจำกัดในการประเมินคุณภาพที่ดิน: o = การระบายน้ำ s = ความอุดมสมบูรณ์ของดิน z = ระดับความลึกของชั้นจาโรไซต์และปฏิกิริยาดิน



# บทที่ 6

# แผนการใช้ที่ดิน





## บทที่ 6

### แผนการใช้ที่ดิน

#### 6.1 ปรัชญาในการจัดทำแผนการใช้ที่ดินตำบล

ในการจัดทำแผนการใช้ที่ดินตำบลฉบับนี้ได้ใช้ “ปรัชญาของเศรษฐกิจพอเพียง”<sup>1</sup> เป็นหลัก โดยมีรายละเอียดดังนี้

“เศรษฐกิจพอเพียง เป็นปรัชญาชี้ถึงแนวทางการดำรงอยู่และปฏิบัติตนของประชาชนในทุกๆระดับ ตั้งแต่ระดับครอบครัว ระดับชุมชน จนถึงระดับรัฐ ทั้งในการพัฒนาและบริหารประเทศให้ดำเนินไปในทางสายกลาง โดยเฉพาะการพัฒนาเศรษฐกิจเพื่อให้ก้าวทันต่อโลกยุคโลกาภิวัตน์ ความพอเพียงหมายถึง ความพอประมาณ ความมีเหตุผล รวมถึงความจำเป็นที่จะต้องมีระบบภูมิคุ้มกันในตัวที่ดีพอสมควรต่อการมีผลกระทบใดๆ อันเกิดจากการเปลี่ยนแปลงทั้งภายนอกและภายใน ทั้งนี้ จะต้องอาศัยความรอบรู้ ความรอบคอบ และความระมัดระวังอย่างยิ่งในการนำวิชาการต่างๆ มาใช้ในการวางแผนและดำเนินการทุกขั้นตอน และขณะเดียวกันจะต้องเสริมสร้างพื้นฐานจิตใจของคนในชาติ โดยเฉพาะเจ้าหน้าที่ของรัฐ นักทฤษฎี และนักธุรกิจในทุกระดับให้มีสำนึกในคุณธรรม ความซื่อสัตย์สุจริต และให้มีความรอบรู้ที่เหมาะสม ดำเนินชีวิตด้วยความอดทน ความเพียร มีสติ ปัญญา และความรอบคอบ เพื่อให้สมดุล และพร้อมต่อการรองรับการเปลี่ยนแปลงอย่างรวดเร็วและกว้างขวาง ทั้งด้านวัตถุ สังคม สิ่งแวดล้อม และวัฒนธรรมจากโลกภายนอกได้เป็นอย่างดี”

<sup>1</sup> สำนักงานคณะกรรมการพัฒนาการเศรษฐกิจและสังคมแห่งชาติ (2550: 6-7) ได้หมายเหตุว่า “ประมวลและกลั่นกรองจากพระราชดำรัสของพระบาทสมเด็จพระเจ้าอยู่หัว เรื่องเศรษฐกิจพอเพียง ซึ่งพระราชทานในวโรกาสต่างๆ รวมทั้งพระราชดำรัสอื่นๆ ที่เกี่ยวข้อง โดยได้รับพระราชทานพระบรมราชานุญาตให้นำไปใช้และเผยแพร่ได้ เมื่อวันที่ 29 พฤศจิกายน 2542 เพื่อเป็นแนวทางปฏิบัติของทุกฝ่ายและประชาชนโดยทั่วไป



## 6.2 นโยบายแห่งรัฐในการกำหนดแผนการใช้ที่ดินตำบลราชบุรีนิคม อำเภอไทรน้อย จังหวัดนนทบุรี

ตารางที่ 6-1 นโยบายแห่งรัฐที่เกี่ยวข้องกับแผนการใช้ที่ดิน ตำบลราชบุรีนิคม อำเภอไทรน้อย จังหวัดนนทบุรี

ลำดับที่	กฎหมาย/ยุทธศาสตร์/ แผนการปฏิบัติ/แผนแม่บท	รายละเอียด
1	รัฐธรรมนูญแห่งราชอาณาจักรไทย พ.ศ. 2560 <sup>2</sup>	มาตรา 72 (1) วางแผนการใช้ที่ดินของประเทศไทยเหมาะสมกับสภาพของพื้นที่และศักยภาพของที่ดินตามหลักการพัฒนาอย่างยั่งยืน
2	ยุทธศาสตร์ชาติ (พ.ศ. 2561-2580) <sup>3</sup>	ยุทธศาสตร์ที่ 2 ด้านการสร้างความสามารถในการแข่งขัน ยุทธศาสตร์ที่ 5 ด้านการสร้างการเติบโตบนคุณภาพชีวิตที่เป็นมิตรต่อสิ่งแวดล้อม
3	คำแถลงนโยบายของ คณะรัฐมนตรี แลงต่อรัฐสภา วันที่ 25 กรกฎาคม 2562	<b>นโยบายหลัก</b> 5. การพัฒนาเศรษฐกิจและความสามารถในการแข่งขันของไทย 5.3 พัฒนาภาคเกษตร 5.3.2 ลดต้นทุนและเพิ่มประสิทธิภาพการผลิตที่เหมาะสมและไม่ก่อให้เกิดภาระทางการเงินการคลังของภาครัฐ 5.3.4 ส่งเสริมการสร้างมูลค่าเพิ่มให้กับสินค้าเกษตร 5.3.5 ดูแลเกษตรกรผู้มีรายได้น้อยให้สามารถเข้าถึงและใช้ประโยชน์ในที่ดินทำกิน แหล่งเงินทุน โครงสร้างพื้นฐาน และปัจจัยการผลิตต่างๆ 10. การฟื้นฟูทรัพยากรธรรมชาติและการรักษาสิ่งแวดล้อมเพื่อสร้างการเติบโตอย่างยั่งยืน 10.2 ปรับปรุงระบบที่ดินทำกินและลดความเหลื่อมล้ำด้านการถือครองที่ดิน 10.3 ส่งเสริมการบริหารจัดการน้ำทั้งระบบ แหล่งน้ำชุมชน และทะเล
		<b>นโยบายเร่งด่วน</b> 4. การให้ความช่วยเหลือเกษตรกรและพัฒนานวัตกรรม
4	แผนการปฏิรูปประเทศด้าน ทรัพยากรธรรมชาติและ สิ่งแวดล้อม <sup>4</sup>	ประเด็นย่อยที่ 2.1 จัดทำแผนการใช้ที่ดินของชาติทั้งระบบให้สอดคล้องและเหมาะสมกับศักยภาพของพื้นที่และการพัฒนาเศรษฐกิจและสังคมของประเทศประเด็นย่อยที่ 2.2 ส่งเสริมการใช้ประโยชน์ที่ดินให้เป็นมิตรกับสิ่งแวดล้อม

<sup>2</sup> ราชกิจจานุเบกษา เล่มที่ 134 ตอน 40 ก หน้า 18 ลงวันที่ 6 เมษายน 2560

<sup>3</sup> ราชกิจจานุเบกษา เล่มที่ 135 ตอน 82 ก หน้า 8 วันที่ 13 ตุลาคม 2561

<sup>4</sup> ราชกิจจานุเบกษา เล่มที่ 135 ตอน 24 ก หน้า 98. 102-103 ลงวันที่ 6 เมษายน 2561 (เล่มที่ 4)



ตารางที่ 6-1 (ต่อ)

ลำดับที่	กฎหมาย/ยุทธศาสตร์/ แผนการปฏิบัติ/แผนแม่บท	รายละเอียด
5	แผนพัฒนาเศรษฐกิจและสังคมแห่งชาติ ฉบับที่ 12 (พ.ศ. 2560-2564)	ยุทธศาสตร์ที่ 3 การสร้างความเข้มแข็งทางเศรษฐกิจและแข่งขันได้อย่างยั่งยืน ยุทธศาสตร์ที่ 4 การเติบโตที่เป็นมิตรกับสิ่งแวดล้อมเพื่อการพัฒนาอย่างยั่งยืน
6	นโยบายและแผนการบริหารจัดการที่ดินและทรัพยากรดินของประเทศ (พ.ศ. 2560-2579)	ยุทธศาสตร์ที่ 2 ด้านการใช้ที่ดินและทรัพยากรดินเพื่อให้เกิดประโยชน์สูงสุด ยุทธศาสตร์ที่ 4 ด้านการบริหารจัดการที่ดินและทรัพยากรดิน
7	แผนพัฒนาภาคกลางและพื้นที่กรุงเทพมหานคร พ.ศ. 2560-2565	ยุทธศาสตร์ที่ 3 ยกระดับการผลิตสินค้าเกษตรและอุตสาหกรรมโดยใช้นวัตกรรม เทคโนโลยี และความคิดสร้างสรรค์ เพื่อให้สามารถแข่งขันได้อย่างยั่งยืน ยุทธศาสตร์ที่ 4 บริหารจัดการน้ำและทรัพยากรธรรมชาติเพื่อแก้ไขปัญหาท่วมภัยแล้ง และคงความสมดุลของระบบนิเวศอย่างยั่งยืน ยุทธศาสตร์ที่ 6 พัฒนาความเชื่อมโยงเศรษฐกิจและสังคมกับทุกภาคเพื่อเสริมสร้างเสถียรภาพและลดความเหลื่อมล้ำภายในประเทศ
8	การพัฒนาภาคจังหวัดภาคกลางปริมณฑล (พ.ศ. 2562-2564)	ประเด็นยุทธศาสตร์ที่ 1 พัฒนานวัตกรรมด้านการผลิต และยกระดับอุตสาหกรรม เกษตรอุตสาหกรรมและพาณิชยกรรมที่ได้มาตรฐานรองรับการเติบโตระดับโลกของกรุงเทพมหานคร ประเด็นยุทธศาสตร์ที่ 2 พัฒนาโครงสร้างพื้นฐาน ระบบโลจิสติกส์ เมือง ชุมชนอย่างเป็นระบบพัฒนา การบริหารจัดการน้ำ ทรัพยากรธรรมชาติและสิ่งแวดล้อมอย่างสมดุลและยั่งยืน
9	ยุทธศาสตร์จังหวัดนนทบุรี พ.ศ. 2563	ยุทธศาสตร์ที่ 2 พัฒนาเป็นเมืองเศรษฐกิจสร้างสรรค์ให้กับภาคการบริการ ภาคการเกษตรกรรม ภาคพาณิชยกรรม ยุทธศาสตร์ที่ 3 พัฒนาให้เป็นเมืองที่เป็นมิตรกับสิ่งแวดล้อม



ตารางที่ 6-1 (ต่อ)

ลำดับที่	กฎหมาย/ยุทธศาสตร์/ แผนการปฏิบัติ/แผนแม่บท	รายละเอียด
10	ยุทธศาสตร์เกษตรและ สหกรณ์จังหวัดนนทบุรี พ.ศ. 2563	ยุทธศาสตร์ที่ 1 สร้างความเข้มแข็งให้กับเกษตรกรและสถาบัน เกษตรกร ยุทธศาสตร์ที่ 2 เพิ่มประสิทธิภาพการบริการจัดการสินค้าเกษตร ยุทธศาสตร์ที่ 3 เพิ่มความสามารถในการแข่งขันภาคการเกษตรด้วย เทคโนโลยีและนวัตกรรม ยุทธศาสตร์ที่ 4 บริหารจัดการทรัพยากรการเกษตรและสิ่งแวดล้อม
11	ยุทธศาสตร์องค์การบริหาร ส่วนจังหวัดนนทบุรี (พ.ศ. 2561-2565)	ยุทธศาสตร์ที่ 2 การพัฒนา เสริมสร้างและพัฒนาการบริหารจัดการ ทรัพยากรธรรมชาติและสิ่งแวดล้อมอย่างยั่งยืน
12	ยุทธศาสตร์การพัฒนาตำบล ราชูร์นิคม อำเภอไทรน้อย จังหวัดนนทบุรี	ยุทธศาสตร์ที่ 2 การพัฒนาด้านบริหารจัดการทรัพยากรธรรมชาติและ สิ่งแวดล้อมอย่างยั่งยืน ยุทธศาสตร์ที่ 5 การพัฒนาด้านการวางแผน การส่งเสริม การลงทุน พาณิชยกรรม การท่องเที่ยว เกษตรกรรม และ อุตสาหกรรม



### 6.3 การกำหนดเขตการใช้ที่ดิน

การวางแผนการใช้ที่ดินเป็นกระบวนการวิเคราะห์อย่างเป็นระบบ เพื่อใช้ตัดสินใจในการกำหนดรูปแบบหรือกิจกรรมการใช้ที่ดินที่เหมาะสมไว้ล่วงหน้า โดยมีพื้นฐานจากศักยภาพการใช้ประโยชน์ของทรัพยากรดินตามธรรมชาติ สภาพเศรษฐกิจและสังคม สิ่งแวดล้อม เพื่อให้มีการใช้ที่ดิน อย่างมีประสิทธิภาพ เกิดประโยชน์สูงสุด การวางแผนการใช้ที่ดินมิได้สิ้นสุดลงในขั้นตอนการตัดสินใจ ว่าที่ดินจะทำอะไรดีที่สุด แต่จะต้องรวมถึงการจัดทำมาตรการทุกด้านในการใช้ที่ดินเพื่อให้บรรลุถึงความต้องการใช้ที่ดินนั้น จำเป็นต้องระบุถึงมาตรการ กิจกรรม โครงการ แผนงาน และนโยบายที่มีความเหมาะสมกับพื้นที่ ซึ่งจะช่วยให้บรรลุถึงความต้องการของชุมชนอย่างแท้จริง

การวางแผนการใช้ที่ดินระดับตำบล เป็นการวิเคราะห์และประเมินข้อมูลด้านกายภาพ เศรษฐกิจ และสังคม ตลอดจนสิ่งแวดล้อมอย่างเป็นระบบ เพื่อกำหนดการใช้พื้นที่อย่างเป็นระบบ เป็นการตัดสินใจในการใช้พื้นที่ ทรัพยากรธรรมชาติและสิ่งแวดล้อมอย่างมีประสิทธิภาพ และตรงตามความต้องการของชุมชน โดยผ่านกระบวนการการมีส่วนร่วมของชุมชนในการที่จะนำไปสู่การพัฒนาอย่างยั่งยืนต่อไป เป็นสิ่งสำคัญที่ต้องดำเนินการเพื่อให้เป็นที่ยอมรับ โดยมีความมุ่งหมายให้การใช้ที่ดินที่กำหนดขึ้นนั้นตอบสนองความต้องการของชุมชนมากที่สุด การกำหนดเขตการใช้ที่ดินตำบลราชบุรีนิคมใช้ยุทธศาสตร์จังหวัดนนทบุรี พ.ศ. 2563 เป็นแนวทาง ซึ่งยุทธศาสตร์จังหวัดนนทบุรี พ.ศ. 2563 ได้เชื่อมโยง กับนโยบายรัฐบาล แผนบริหารราชการแผ่นดิน ยุทธศาสตร์ชาติ ระยะ 20 ปี (พ.ศ. 2561-2580) ทิศทางแผนพัฒนาเศรษฐกิจและสังคมแห่งชาติ ฉบับที่ 12 แผนปฏิรูปประเทศ รวมทั้งแผนพัฒนา ราชสาขาต่างๆ หรือแผนเฉพาะด้าน เช่น แผนพัฒนาการเกษตร แผนจัดการคุณภาพสิ่งแวดล้อม เป็นต้น



## 6.4 เขตการใช้ที่ดิน

แผนการใช้ที่ดินตำบลราชบุรีนิคม อำเภอไทรน้อย จังหวัดนนทบุรี ได้กำหนดออกเป็น 7 เขต ได้แก่ เขตพื้นที่เกษตรกรรม เขตชุมชน เขตชุมชน (ดินถม) เขตอุตสาหกรรม เขตแหล่งน้ำ เขตพื้นที่อื่นๆ (ที่ลุ่มชื้นแฉะ) แลเขตพื้นที่อื่นๆ (ทุ่งหญ้า/ไม้พุ่ม/ไม้ละเมาะ) รายละเอียดดังตารางที่ 6-2 และรูปที่ 6-1

ตารางที่ 6-2 เขตการใช้ที่ดิน ตำบลราชบุรีนิคม อำเภอไทรน้อย จังหวัดนนทบุรี

เขตการใช้ที่ดิน	เนื้อที่	
	ไร่	ร้อยละ
<b>1. เขตพื้นที่เกษตรกรรม</b>	<b>13,372</b>	<b>68.50</b>
<b>1.1 เขตทำนา</b>	<b>10,539</b>	<b>54.00</b>
1) เขตทำนาพื้นที่ลุ่ม	10,006	51.27
2) เขตทำนาพื้นที่ลุ่ม (นาร้าง)	533	2.73
<b>1.2 เขตปลูกไม้ผล</b>	<b>1,868</b>	<b>9.56</b>
1) เขตปลูกมะพร้าว	149	0.76
2) เขตปลูกมะม่วง	15	0.08
3) เขตปลูกกล้วย	63	0.32
4) เขตปลูกไม้ผลร้าง	336	1.72
5) อื่นๆ	1,305	6.68
<b>1.3 เขตปลูกไม้ยืนต้น</b>	<b>70</b>	<b>0.36</b>
1) เขตปลูกยูคาลิปตัส	65	0.33
2) เขตปลูกไม้ยืนต้นผสม	2	0.01
3) อื่นๆ	3	0.02
<b>1.4 เขตปลูกพืชสวน</b>	<b>558</b>	<b>2.86</b>
1) เขตปลูกพืชผัก	473	2.42
2) เขตปลูกไม้ดอก ไม้ประดับ	42	0.22
3) เขตปลูกพืชสวนร้าง	43	0.22
<b>1.5 เขตปลูกพืชน้ำ</b>	<b>32</b>	<b>0.16</b>
1) เขตปลูกบัว	20	0.10
2) เขตปลูกผักบึง	12	0.06

หมายเหตุ: เนื้อที่คำนวณด้วยระบบสารสนเทศภูมิศาสตร์



ตารางที่ 6-2 เขตการใช้ที่ดิน ตำบลราชบุรีนิคม อำเภอไทรน้อย จังหวัดนนทบุรี (ต่อ)

เขตการใช้ที่ดิน	เนื้อที่	
	ไร่	ร้อยละ
1.6 เขตเพาะเลี้ยงสัตว์น้ำ	305	1.56
1) เขตเพาะเลี้ยงปลา	152	0.78
2) เขตเพาะเลี้ยงกุ้ง	153	0.78
2. เขตชุมชน	2,145	10.99
3. เขตชุมชน (ดินถม)	190	0.97
4. เขตอุตสาหกรรม	1,602	8.21
5. เขตแหล่งน้ำ	977	5.00
6. เขตพื้นที่อื่นๆ (ที่ลุ่มชื้นแฉะ)	338	1.73
7. เขตพื้นที่อื่นๆ (ทุ่งหญ้า/ไม้พุ่ม/ไม้ละเมาะ)	898	4.60
รวม	19,522	100.00

หมายเหตุ: เนื้อที่คำนวณด้วยระบบสารสนเทศภูมิศาสตร์

6.4.1 เขตเกษตรกรรม

มีเนื้อที่ 13,372 ไร่ หรือร้อยละ 68.50 ของเนื้อที่ตำบล แบ่งออกเป็น 6 เขต ดังนี้

1) เขตนาข้าว

1.1) เขตทำนาพื้นที่ลุ่ม มีเนื้อที่ 10,006 ไร่ หรือร้อยละ 51.27 ของเนื้อที่ตำบล  
 ชุดดินในเขตนี้นส่วนใหญ่ คือ ชุดดินบางเขน (Bn) ชุดดินเสนา (Se) และชุดดินอยุธยา (Ay) ตามลำดับ

1.2) เขตทำนาพื้นที่ลุ่ม (นาร้าง) มีเนื้อที่ 533 ไร่ หรือร้อยละ 2.73 ของเนื้อที่ตำบล  
 ชุดดินในเขตนี้นส่วนใหญ่ คือ ชุดดินบางเขน (Bn) และชุดดินอยุธยา (Ay) ตามลำดับ

ปัญหาการใช้ที่ดินในปัจจุบัน

- อาจมีน้ำขังในช่วงฤดูฝน
- ดินเป็นดินเปรี้ยวหรือเป็นกรดจัด



### การจัดการที่ดินในอนาคต

- ใช้ปุ๋ยอินทรีย์และปุ๋ยเคมีร่วมกัน เพื่อปรับปรุงคุณสมบัติทางกายภาพของดินให้ดีขึ้นทั้งยังเพิ่มธาตุอาหารในดินให้แกพืชอีกด้วย

- พัฒนาระบบส่งน้ำ และการระบายน้ำออกจากพื้นที่นา ในช่วงฤดูฝน

- การปลูกพืชหลังนาเพื่อเป็นรายได้เสริม เช่น ถั่วเหลือง ปอเทือง และปลูกพืชผักปลอดภัย

### กิจกรรมของกรมพัฒนาที่ดินที่จะดำเนินการ

- ส่งเสริมการปรับปรุงบำรุงดิน เพื่อเพิ่มอินทรีย์วัตถุ และธาตุอาหารในดิน โดยการใช้ปุ๋ยหมัก ปุ๋ยคอก และปุ๋ยพืชสด

- ถ่ายทอดเทคโนโลยีนวัตกรรมกรมพัฒนาที่ดินในการผลิต และใช้ปุ๋ยอินทรีย์ปุ๋ยชีวภาพ

- ส่งเสริมการปลูกพืชปุ๋ยสดและรณรงค์การไถกลบตอซัง

- สนับสนุนการสร้างแหล่งน้ำขนาดเล็ก และบ่อน้ำในไร่นานอกเขตชลประทาน

### กิจกรรมที่ขอรับการสนับสนุนจากส่วนราชการอื่นๆ

1) กรมชลประทาน สนับสนุนเรื่อง การบริหารจัดการน้ำให้เพียงพอในฤดูกาลเพาะปลูก คลองส่งน้ำและระบายน้ำ การดูแลปัญหาคุณภาพของน้ำที่มีค่าความเค็มสูง

2) กรมการข้าว สนับสนุนเรื่อง เมล็ดพันธุ์ข้าว และการถ่ายทอดเทคโนโลยีในการป้องกัน และกำจัดโรคแมลงของข้าว

3) สหกรณ์การเกษตร สนับสนุนเรื่อง การรวมกลุ่มของเกษตรกร

3) องค์การบริหารส่วนท้องถิ่น สนับสนุนเรื่องเครื่องจักรกลในการกำจัดวัชพืชในแหล่งน้ำและปรับปรุงคลองส่งน้ำ

## 2) เขตปลูกไม้ผล

2.1) เขตปลูกมะพร้าว มีเนื้อที่ 149 ไร่ หรือร้อยละ 0.76 ของเนื้อที่ตำบล ชุดดินในเขตนี้ส่วนใหญ่ คือชุดดินเสนา (Se) และชุดดินอยุธยา (Ay) ตามลำดับ

2.2) เขตปลูกมะม่วง มีเนื้อที่ 15 ไร่ หรือร้อยละ 0.08 ของเนื้อที่ตำบล ชุดดินในเขตนี้ส่วนใหญ่ คือ ชุดดินอยุธยา (Ay)

2.3) เขตปลูกกล้วย มีเนื้อที่ 63 ไร่ หรือร้อยละ 0.32 ของเนื้อที่ตำบล ชุดดินในเขตนี้ส่วนใหญ่ คือ ชุดดินบางเขน (Bn)

2.4) เขตปลูกไม้ผลร้าง มีเนื้อที่ 336 ไร่ หรือร้อยละ 1.72 ของเนื้อที่ตำบล ชุดดินในเขตนี้ส่วนใหญ่ คือ ชุดดินบางเขน (Bn)



2.5) อื่นๆ มีเนื้อที่ 1,305 ไร่ หรือร้อยละ 6.68 ของเนื้อที่ตำบล ชุดดินในเขตนี้ส่วนใหญ่ คือ ชุดดินบางเขน (Bn) และชุตดินอยุธยา (Ay) ตามลำดับ

#### ปัญหาการใช้ที่ดินในปัจจุบัน

- อาจมีน้ำท่วมขังในฤดูฝน
- ดินเป็นกรด
- ดินบางพื้นที่ขาดความอุดมสมบูรณ์

#### การจัดการที่ดินในอนาคต

- ควรส่งเสริมให้มีการปรับปรุงบำรุงดินโดยเพิ่มอินทรีย์วัตถุ เช่น ปุ๋ยคอก ปุ๋ยหมัก หรือปุ๋ยพืชสด เพื่อช่วยปรับปรุงโครงสร้างดิน เพิ่มการอุ้มน้ำของดินและเพิ่มธาตุอาหารที่เป็นประโยชน์สำหรับพืช ร่วมกับการใช้ปุ๋ยตามค่าวิเคราะห์ดินในอัตราส่วนที่เหมาะสม เพื่อเพิ่มรายได้และลดต้นทุนการผลิต

- ส่งเสริมการรวมกลุ่มเพื่อสร้างอำนาจในการต่อรองราคา และซื้อปัจจัยการผลิตในราคาต่ำกว่าท้องตลาด

- พัฒนาระบบการระบายน้ำออกจากพื้นที่ในช่วงฤดูฝน
- ดูแลเรื่องปัญหาน้ำเค็มรุก ป้องกันการเสียหายในการทำการเกษตร

#### กิจกรรมของกรมพัฒนาที่ดินที่จะดำเนินการ

- ส่งเสริมการปรับปรุงบำรุงดิน โดยการใช้อยุ่หมัก ปุ๋ยคอก ปุ๋ยพืชสด และน้ำหมักชีวภาพ

- ส่งเสริมการใช้วัสดุปรับปรุงความเป็นกรดของดิน (วัสดุปูนทางการเกษตร/ปูนโดโลไมท์)

- การวิเคราะห์ตัวอย่างดิน และให้คำแนะนำการจัดการดิน น้ำ และพืช
- สนับสนุนการอนุรักษ์ดินและน้ำ โดยวิธีพืชและวิธีกล

#### กิจกรรมที่ขอรับการสนับสนุนจากส่วนราชการอื่นๆ

1) กรมส่งเสริมการเกษตร สนับสนุนพันธุ์พืช รวมทั้งเทคโนโลยีในการผลิต และแก้ปัญหาเรื่องโรคและแมลงศัตรูพืช สนับสนุนและอบรมเกษตรกรในการทำการเกษตรผสมผสาน และวิธีการขอมาตรฐานต่าง ๆ

2) กรมชลประทาน สนับสนุนและบริหารจัดการน้ำให้เพียงพอในฤดูกาลเพาะปลูก การจัดการคลองส่งน้ำและระบายน้ำ ดูแลปัญหาการรุกของน้ำเค็ม

3) สหกรณ์การเกษตร สนับสนุนเรื่อง การรวมกลุ่มเกษตรกร

4) เทศบาล อบต. อบจ. สนับสนุนเรื่อง การแปรรูปสินค้าทางการเกษตรและการตลาด



### 3) เขตปลูกไม้ยืนต้น

3.1) เขตปลูกยูคาลิปตัส มีเนื้อที่ 65 ไร่ หรือร้อยละ 0.33 ของเนื้อที่ตำบล ชุดดินในเขตนี้ส่วนใหญ่ คือ ชุดดินบางเขน (Bn)

3.2) เขตปลูกไม้ยืนต้นผสม มีเนื้อที่ 2 ไร่ หรือร้อยละ 0.01 ของเนื้อที่ตำบล ชุดดินในเขตนี้ส่วนใหญ่ คือ ชุดดินบางเขน (Bn)

3.3) อื่นๆ มีเนื้อที่ 3 ไร่ หรือร้อยละ 0.02 ของเนื้อที่ตำบล ชุดดินในเขตนี้ส่วนใหญ่ คือ ชุดดินบางเขน (Bn)

#### ปัญหาการใช้ที่ดินในปัจจุบัน

- อาจมีน้ำท่วมขังในฤดูฝน
- ดินเป็นกรด
- ดินบางพื้นที่ขาดความอุดมสมบูรณ์

#### การจัดการที่ดินในอนาคต

- ควรส่งเสริมให้มีการปรับปรุงบำรุงดินโดยเพิ่มอินทรีย์วัตถุ เช่น ปุ๋ยคอก ปุ๋ยหมัก หรือปุ๋ยพืชสด เพื่อช่วยปรับปรุงโครงสร้างดิน เพิ่มการอุ้มน้ำของดินและเพิ่มธาตุอาหารที่เป็นประโยชน์สำหรับพืช ร่วมกับการใช้ปุ๋ยตามค่าวิเคราะห์ดินในอัตราส่วนที่เหมาะสม เพื่อเพิ่มรายได้และลดต้นทุนการผลิต

- พัฒนาระบบการระบายน้ำออกจากพื้นที่ในช่วงฤดูฝน
- ดูแลเรื่องปัญหาน้ำเค็มรุก ป้องกันการเสียหายในการทำการเกษตร

#### กิจกรรมของกรมพัฒนาที่ดินที่จะดำเนินการ

- ส่งเสริมการปรับปรุงบำรุงดิน โดยการใช้ปุ๋ยหมัก ปุ๋ยคอก ปุ๋ยพืชสด และน้ำหมักชีวภาพ

- ส่งเสริมการใช้วัสดุปรับปรุงความเป็นกรดของดิน (วัสดุปูนทางการเกษตร/ปูนโดโลไมท์)

- การวิเคราะห์ตัวอย่างดิน และให้คำแนะนำการจัดการดิน น้ำ และพืช
- สนับสนุนการอนุรักษ์ดินและน้ำ โดยวิธีพืชและวิธีกล

#### กิจกรรมที่ขอสนับสนุนจากส่วนราชการอื่นๆ

1) *กรมส่งเสริมการเกษตร* สนับสนุนพันธุ์พืช รวมทั้งเทคโนโลยีในการผลิต และแก้ปัญหาเรื่องโรคและแมลงศัตรูพืช สนับสนุนและอบรมเกษตรกรในการทำการเกษตรผสมผสาน และวิธีการขอมาตรฐานต่าง ๆ

2) *กรมชลประทาน* สนับสนุนและบริหารจัดการน้ำให้เพียงพอในฤดูกาลเพาะปลูก การจัดการคลองส่งน้ำและระบายน้ำ ดูแลปัญหาการรุกของน้ำเค็ม



#### 4) เขตปลูกพืชสวน

4.1) เขตปลูกพืชผัก มีเนื้อที่ 473 ไร่ หรือร้อยละ 2.42 ของเนื้อที่ตำบล ชุดดินในเขตนี้ส่วนใหญ่ คือ ชุดดินบางเขน (Bn) ชุดดินอยุธยา (Ay) ชุดดินเสนา (Se)

4.2) เขตปลูกไม้ดอก ไม้ประดับ มีเนื้อที่ 42 ไร่ หรือร้อยละ 0.22 ของเนื้อที่ตำบล ชุดดินในเขตนี้ส่วนใหญ่ คือ ชุดดินบางเขน (Bn) และชุดดินเสนา (Se)

4.3) เขตปลูกพืชสวนร้าง มีเนื้อที่ 43 ไร่ หรือร้อยละ 0.22 ของเนื้อที่ตำบล ชุดดินในเขตนี้ส่วนใหญ่ คือ ชุดดินบางเขน (Bn)

##### ปัญหาการใช้ที่ดินในปัจจุบัน

- อาจมีน้ำท่วมขังในฤดูฝน
- ดินเป็นกรด
- ดินบางพื้นที่ขาดความอุดมสมบูรณ์

##### การจัดการที่ดินในอนาคต

- ควรส่งเสริมให้มีการปรับปรุงบำรุงดินโดยเพิ่มอินทรีย์วัตถุ เช่น ปุ๋ยคอก ปุ๋ยหมัก หรือปุ๋ยพืชสด เพื่อช่วยปรับปรุงโครงสร้างดิน เพิ่มการอุ้มน้ำของดินและเพิ่มธาตุอาหารที่เป็นประโยชน์สำหรับพืช ร่วมกับการใช้ปุ๋ยตามค่าวิเคราะห์ดินในอัตราส่วนที่เหมาะสม เพื่อเพิ่มรายได้และลดต้นทุนการผลิต

- ส่งเสริมการรวมกลุ่มเพื่อสร้างอำนาจในการต่อรองราคาพืชผัก และซื้อปัจจัยการผลิตในราคาต่ำกว่าท้องตลาด

- พัฒนาระบบการระบายน้ำออกจากพื้นที่ในช่วงฤดูฝน
- ดูแลเรื่องปัญหาน้ำเค็มรุก ป้องกันการเสียหายในการทำการเกษตร
- ยกกระต๊อบการผลิตผักในพื้นที่ เป็นผักปลอดสารพิษ เพื่อสร้างมูลค่าทางการตลาด

##### กิจกรรมของกรมพัฒนาที่ดินที่จะดำเนินการ

- ส่งเสริมการปรับปรุงบำรุงดิน โดยการใช้ปุ๋ยหมัก ปุ๋ยคอก ปุ๋ยพืชสด และน้ำหมักชีวภาพ

- ส่งเสริมการใช้วัสดุปรับปรุงดิน (ปูนมาร์ล/ปูนโดโลไมท์)
- การวิเคราะห์ตัวอย่างดิน และให้คำแนะนำการจัดการดิน น้ำ และพืช
- สนับสนุนการอนุรักษ์ดินและน้ำ โดยวิธีพืชและวิธีกล

##### กิจกรรมที่ขอสนับสนุนจากส่วนราชการอื่นๆ



1) *กรมส่งเสริมการเกษตร* สนับสนุนพันธุ์พืชสวน รวมทั้งเทคโนโลยีในการผลิต และแก้ปัญหาเรื่องโรคและแมลงศัตรูพืช ของพืชผัก และไม้ดอกไม้ประดับ สนับสนุนและอบรมเกษตรกร ในการทำการเกษตรผสมผสาน และวิธีการขอมมาตรฐานต่าง ๆ

2) *กรมชลประทาน* การดูแลปัญหาน้ำเค็มรุก การบริหารจัดการน้ำให้เพียงพอ ในฤดูกาลเพาะปลูก คลองส่งน้ำและระบายน้ำ

3) *สหกรณ์การเกษตร* สนับสนุนเรื่อง การรวมกลุ่ม

4) *อบต.และ อบจ.* สนับสนุนเรื่อง การแปรรูป การตลาด

#### 5) เขตปลูกพืชน้ำ

5.1) **เขตปลูกบัว** มีเนื้อที่ 20 ไร่ หรือร้อยละ 0.10 ของเนื้อที่ตำบล ชุดดินในเขตนี้ คือ ชุดดินบางเขน (Bn) และชุดดินอยุธยา (Ay)

5.2) **เขตปลูกผักบุ้ง** มีเนื้อที่ 12 ไร่ หรือร้อยละ 0.06 ของเนื้อที่ตำบล ชุดดินในเขตนี้ คือ ชุดดินอยุธยา (Ay)

#### ปัญหาการใช้ที่ดินในปัจจุบัน

- ปริมาณออกซิเจน และคุณภาพน้ำที่ใช้ในการเพาะปลูก

#### การจัดการที่ดินในอนาคต

- ใช้สารบำบัดน้ำเสีย หรือปรับปรุงคุณภาพน้ำให้เหมาะสมกับการปลูก

#### กิจกรรมของกรมพัฒนาที่ดินที่จะดำเนินการ

- ส่งเสริมการใช้น้ำหมักชีวภาพจากสารเร่งซูปเปอร์ พด. 6

#### กิจกรรมที่ขอรับการสนับสนุนจากส่วนราชการอื่นๆ

- *กรมส่งเสริมการเกษตร* สนับสนุนเรื่อง องค์ความรู้การปลูกและดูแลรักษา

#### 6) เขตเพาะเลี้ยงสัตว์น้ำ

6.1) **เขตเพาะเลี้ยงปลา** มีเนื้อที่ 305 ไร่ หรือร้อยละ 1.56 ของเนื้อที่ตำบล ปัจจุบันมี สภาพพื้นที่เป็นสถานที่เพาะเลี้ยงสัตว์น้ำ ได้แก่ สถานที่เพาะเลี้ยงปลา สถานที่เพาะเลี้ยงกุ้ง เป็นต้น

#### การจัดการที่ดินในอนาคต

- ต้องปฏิบัติตามนโยบายด้านการใช้พื้นที่เพื่อการเพาะเลี้ยงสัตว์น้ำอย่างเข้มงวด เนื่องจากกิจกรรมนี้อาจส่งผลกระทบต่อพื้นที่ข้างเคียง

- ควรกำหนดเขตการเพาะเลี้ยงสัตว์น้ำให้ชัดเจนเพื่อควบคุมและป้องกันไม่ให้เกิดผลกระทบต่อระบบนิเวศ

#### 6.4.2 เขตชุมชน และเขตชุมชน (ดินถม)

มีเนื้อที่ 2,335 ไร่ หรือร้อยละ 11.96 ของเนื้อที่ตำบล ประกอบด้วยเขตชุมชน สถานที่ราชการ สถานที่พักผ่อนหย่อนใจและสถานที่ที่เกิดจากกิจกรรมของชุมชน (ที่ทิ้งขยะ) และระบบ



โครงการขออนุญาตตาม จำแนกตามข้อมูลจากการสำรวจสภาพการใช้ที่ดินตำบลราชบุรีนิคม (กลุ่มวิเคราะห์สภาพการใช้ที่ดิน, 2561) ร่วมกับจากการสำรวจภาคสนามเพิ่มเติม และคำนวณเนื้อที่ด้วยระบบสารสนเทศภูมิศาสตร์

พื้นที่ชุมชนที่กำหนดในแผนการใช้ที่ดินนี้ เป็นชุมชนที่ปรากฏอยู่ในปัจจุบัน หากมีการขยายตัวในอนาคต ให้เป็นไปตามพระราชบัญญัติการผังเมือง พ.ศ. 2562

#### 6.4.3 เขตอุตสาหกรรม

มีเนื้อที่ 1,602 ไร่ หรือร้อยละ 8.21 ของเนื้อที่ตำบล ประกอบด้วยพื้นที่โรงงานอุตสาหกรรม ลานตาก แหล่งรับซื้อทางการเกษตร บ่อดิน และบ่อลูกรัง จำแนกตามข้อมูลจากการสำรวจสภาพการใช้ที่ดินตำบลราชบุรีนิคม (กลุ่มวิเคราะห์สภาพการใช้ที่ดิน, 2561) ร่วมกับจากการสำรวจภาคสนามเพิ่มเติม และคำนวณเนื้อที่ด้วยระบบสารสนเทศภูมิศาสตร์

#### 6.4.4 เขตแหล่งน้ำ และเขตพื้นที่อื่นๆ (ที่ลุ่มชื้นแฉะ)

มีเนื้อที่ 1,315 ไร่ หรือร้อยละ 6.73 ของเนื้อที่ตำบล ได้แก่ แม่น้ำ ลำคลอง หนอง บึงต่างๆ อ่างเก็บน้ำและบ่อน้ำ แหล่งน้ำเหล่านี้ใช้ประโยชน์ทั้งทางด้านเก็บกักน้ำเพื่อการอุปโภคบริโภค และใช้ในด้านการเกษตรกรรม ตลอดจนเป็นแหล่งอาหารตามธรรมชาติและแหล่งเพาะเลี้ยงสัตว์น้ำของชุมชนแหล่งน้ำในเขตนี้เป็นแหล่งน้ำที่ปรากฏอยู่ในปัจจุบันจะมีการพัฒนาแหล่งน้ำในระยะต่อไป

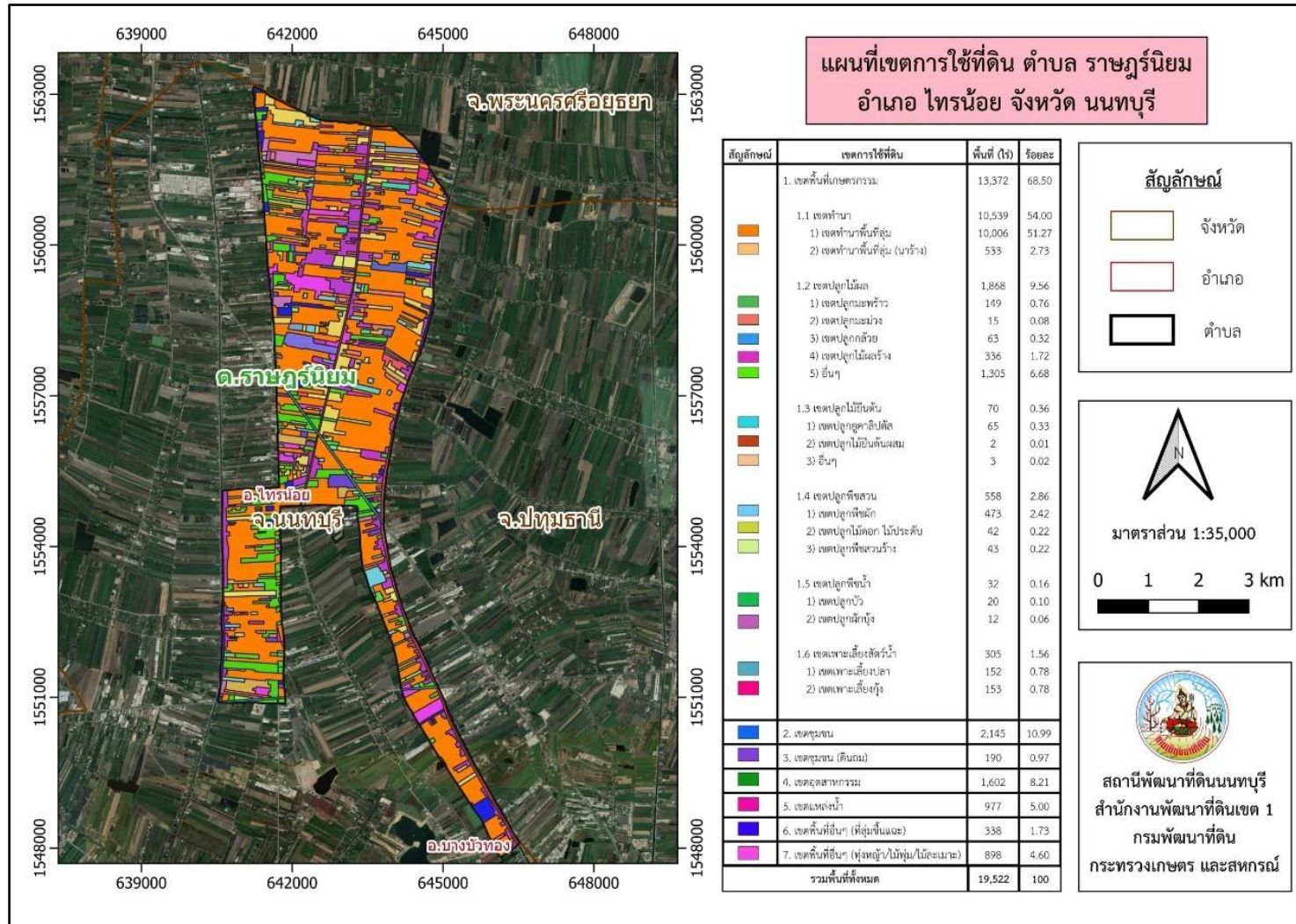
รูปแบบการพัฒนาและแนวทางการจัดการ ควรดูแลรักษาแหล่งน้ำธรรมชาติและแหล่งน้ำที่สร้างขึ้นไม่ให้เสื่อมโทรมทั้งด้านคุณภาพของน้ำและการกักเก็บน้ำ ไม่ปล่อยให้ลำน้ำตื้นเขินและถูกบุกรุก หมั่นขุดลอกคูคลอง ไม่ทิ้งขยะหรือปล่อยน้ำเสียลงในแหล่งน้ำ เพื่อใช้ในการอุปโภคบริโภคและการเพาะปลูกในช่วงขาดน้ำ

#### 6.4.5 เขตพื้นที่อื่นๆ

มีเนื้อที่ 898 ไร่ หรือร้อยละ 4.60 ของเนื้อที่ตำบล ได้แก่ พุ่มหญ้า ไม้พุ่ม ไม้ละเมาะ และพื้นที่รกร้างว่างเปล่า จำแนกตามข้อมูลจากการสำรวจสภาพการใช้ที่ดินตำบลราชบุรีนิคม (กลุ่มวิเคราะห์สภาพการใช้ที่ดิน, 2561) ร่วมกับจากการสำรวจภาคสนามเพิ่มเติม และคำนวณเนื้อที่ด้วยระบบสารสนเทศภูมิศาสตร์



แผนการใช้ที่ดินตำบลราชบุรีนิคม อำเภอไทรน้อย จังหวัดนนทบุรี



รูปที่ 6-1 เขตการใช้ที่ดิน ตำบลราชบุรีนิคม อำเภอไทรน้อย จังหวัดนนทบุรี



### 6.5 ระบบการปลูกพืชตามแผนการใช้ที่ดิน

เดือน	ม.ค.	ก.พ.	มี.ค.	เม.ย.	พ.ค.	มิ.ย.	ก.ค.	ส.ค.	ก.ย.	ต.ค.	พ.ย.	ธ.ค.
ระบบเกษตร												
เขตทำนาที่ลุ่ม	ข้าว			ปอเทือง			ข้าว					
เขตปลูกไม้ผล	มะพร้าว มะม่วง กล้วย ฝรั่ง											
เขตปลูกไม้ยืนต้น	ไม้ยืนต้น											
เขตปลูกพืชสวน	พืชสวน											
เขตปลูกพืชน้ำ	พืชน้ำ											

รูปที่ 6-2 ระบบการปลูกพืชตามแผนการใช้ที่ดิน ตำบลราษฎร์นิยม อำเภอไทรน้อย จังหวัดนนทบุรี



## 6.6 การจัดการความเสี่ยง

จากระบบการปลูกพืช (cropping pattern) ดังที่แนะนำในรูปที่ 6-2 นี้จะต้องอธิบายการจัดการความเสี่ยง (Risk management) ให้แก่เกษตรกรและองค์กรปกครองส่วนท้องถิ่นเข้าใจถึงผลประโยชน์ของการประชุมระบบการปลูกพืชตามแผนการใช้ที่ดิน

การแก้ไขปัญหาตามที่มีข้อเสนอจากชุมชนและองค์การบริหารส่วนตำบลราชบุรีนิคมให้แก้ไข คือ

- (1) การเพิ่มความอุดมสมบูรณ์ของดิน โดยการวางแผนการปลูกพืชอย่างเป็นระบบร่วมกับการใช้ปุ๋ยหมัก น้ำหมักชีวภาพ การใช้วัสดุปรับปรุงดินเพื่อให้พืชสามารถดูดใช้ธาตุอาหารได้ การปลูกพืชปุ๋ยสด เพื่อเพิ่มอินทรีย์วัตถุและเป็นการหมุนเวียนพืชปลูกเพื่อตัดวงจรโรคและแมลงศัตรูพืช
- (2) การขุดลอกแหล่งน้ำในปัจจุบัน กำจัดวัชพืชในแหล่งน้ำ การป้องกันและปรับปรุงคุณภาพน้ำ การบำบัดน้ำเสีย
- (3) การป้องกันและกำจัดโรคและแมลงศัตรูพืช
- (4) การปรับปรุงและพัฒนาระบบเศรษฐกิจ การลดต้นทุนการผลิต การสร้างความเข้มแข็งของกลุ่มเกษตรกร ทั้งนี้การแก้ไขปัญหาแต่ละเรื่องและแต่ละพื้นที่ จำเป็นต้องดำเนินการเป็นระบบทั้งตำบล จึงจะสามารถแก้ไขได้



# บทที่ 7

# การขับเคลื่อนแผนการใช้ที่ดิน





## บทที่ 7

### การขับเคลื่อนแผนการใช้ที่ดิน

#### 7.1 ขั้นตอนการดำเนินงาน

ภายหลังการจัดทำแผนการใช้ที่ดินตำบลราชบุรีนิคม อำเภอไทรน้อย จังหวัดนนทบุรี แล้วจะต้องดำเนินการดังต่อไปนี้

7.1.1 จัดทำเป้าหมายการดำเนินงานและงบประมาณและกิจกรรมต่างๆ ที่จะดำเนินการในปีงบประมาณ 2565

7.1.2 นำแผนการใช้ที่ดินตำบลราชบุรีนิคมไปเสนอต่อสภาองค์การบริหารส่วนตำบลราชบุรีนิคม เพื่อมีมติให้ความร่วมมือกับกรมพัฒนาที่ดินดำเนินการกิจกรรมต่างๆ ที่กำหนดไว้ในแผน

7.1.3 สถานีพัฒนาที่ดินนนทบุรี เสนอเป้าหมายและงบประมาณให้รายงานมายังกรมพัฒนาที่ดิน

#### 7.2 ตัวชี้วัด

กิจกรรมที่กรมพัฒนาที่ดินจะดำเนินการในตำบลราชบุรีนิคม อำเภอไทรน้อย จังหวัดนนทบุรี จำนวน 3 โครงการ ดังนี้

- 1) การปรับปรุงบำรุงดิน
- 2) ฟื้นฟูและป้องกันการชะล้างพังทลายของดิน
- 3) การบริหารปัญหาคุณภาพน้ำ น้ำเสีย น้ำเค็ม และขาดแคลนน้ำ

#### 7.3 กิจกรรมของกรมพัฒนาที่ดินในเขตการใช้ที่ดินที่จะดำเนินการในปีงบประมาณ 2565

งบประมาณที่กำหนดไว้เป็นการประมาณเบื้องต้น อาจมีการเปลี่ยนแปลงตามที่ได้รับการจัดสรรให้ดำเนินการ

##### เขตพื้นที่เกษตรกรรม

##### 1) เขตทำนา มีแผนงาน/โครงการ ดังนี้

- 1.1) การปรับปรุงบำรุงดิน
  - 1.1.1) การส่งเสริมการผลิตและการใช้สารอินทรีย์
  - 1.1.2) การผลิต-จัดหาเมล็ดพันธุ์พืชปุ๋ยสด
  - 1.1.3) การส่งเสริมการปรับปรุงบำรุงดินด้วยพืชปุ๋ยสด
  - 1.1.4) การพัฒนากลุ่มเกษตรกรใช้สารอินทรีย์ลดการใช้สารเคมีทางการเกษตร
  - 1.1.5) การรณรงค์งดเผาฟางและตอซัง



1.1.6) การจัดหาปุ๋ยมาร์ล

1.1.7) การส่งเสริมการปรับปรุงบำรุงพื้นที่ดินเปรี้ยว

**2) เขตปลูกไม้ผล** มีแผนงาน/โครงการ ดังนี้

2.1) การปรับปรุงบำรุงดิน

2.1.1) การส่งเสริมการผลิตและการใช้สารอินทรีย์

2.1.2) การผลิต-จัดหาเมล็ดพันธุ์พืชปุ๋ยสด

2.1.3) การส่งเสริมการปรับปรุงบำรุงดินด้วยพืชปุ๋ยสด

2.1.4) การพัฒนากลุ่มเกษตรกรกรใช้สารอินทรีย์ลดการใช้สารเคมีทางการเกษตร

2.1.5) การจัดหาปุ๋นโดโลไมท์

2.1.6) การส่งเสริมการปรับปรุงบำรุงพื้นที่ดินกรด

2.2) การฟื้นฟูและป้องกันการชะล้างพังทลายของดิน

2.3.1) การแจกจ่ายหญ้าแฝกเพื่อการอนุรักษ์ดินและน้ำ

**3) เขตปลูกพืชสวน**

3.1) การปรับปรุงบำรุงดิน

3.1.1) การส่งเสริมการผลิตและการใช้สารอินทรีย์

3.1.2) การพัฒนากลุ่มเกษตรกรกรใช้สารอินทรีย์ลดการใช้สารเคมีทางการเกษตร

3.1.3) การจัดหาปุ๋นโดโลไมท์

3.1.4) การส่งเสริมการปรับปรุงบำรุงพื้นที่ดินกรด

**4) เขตปลูกพืชน้ำ** มีแผนงาน/โครงการ ดังนี้

3.1) การบริหารจัดการน้ำ

3.1.1) การส่งเสริมการปรับปรุงคุณภาพแหล่งน้ำด้วยสารเร่งซูเปอร์ พด.6

3.1.2) การจัดหาปุ๋นโดโลไมท์

(ตารางที่ 7-1)

**7.4 กิจกรรมที่ขอการสนับสนุนจากส่วนราชการอื่น**

**7.4.1 เขตพื้นที่เกษตรกรรม**

1) เขตทำนา มีกิจกรรมที่ขอการสนับสนุนจากส่วนราชการอื่น ดังนี้

1.1) ใช้ตลาดนำการผลิตในการเลือกชนิดพืชหลังนาและหาตลาดรองรับ (สำนักงานพาณิชย์จังหวัดนนทบุรี/สำนักงานสหกรณ์จังหวัดนนทบุรี)

1.2) จัดอบรมถ่ายทอดความรู้เรื่องการใช้พันธุ์ข้าว (กรมการข้าว)



1.3) จัดอบรมถ่ายทอดความรู้เรื่อง การป้องกันกำจัดศัตรูข้าวและการจัดการโรค/แมลง (กรมการข้าว, กรมส่งเสริมการเกษตร, กรมวิชาการเกษตร)

1.4) ถ่ายทอดองค์ความรู้เรื่องการผลิตเมล็ดพันธุ์ข้าว (กรมการข้าว)

1.5) ร่วมแก้ไขปัญหาการจัดการปัญหาน้ำเค็ม และปัญหาน้ำเสียจากชุมชนอย่างเป็นรูปธรรม (กรมชลประทาน, องค์การบริหารส่วนตำบลราชบุรีนิคม)

## 2) เขตปลูกไม้ผลและไม้ยืนต้น มีกิจกรรมที่ขอการสนับสนุนจากส่วนราชการอื่น ดังนี้

2.1) ใช้ตลาดนำการผลิตในการเลือกชนิดพืชและหาตลาดรองรับ ทั้งในเขตที่เหมาะสม และในเขตที่ไม่เหมาะสมและต้องการปรับเปลี่ยนชนิดพืช (สำนักงานพาณิชย์จังหวัดนนทบุรี/สำนักงานสหกรณ์จังหวัดนนทบุรี)

2.2) การอบรมให้ความรู้การเข้าสู่กระบวนการรับรองมาตรฐานสินค้าเกษตรปลอดภัย (GAP) (กรมวิชาการเกษตร)

2.3) จัดอบรมถ่ายทอดความรู้การทำเกษตรผสมผสานตามแนวทางเศรษฐกิจพอเพียง (กรมส่งเสริมการเกษตร)

## 3) เขตปลูกพืชสวน

3.1) ใช้ตลาดนำการผลิตในการเลือกชนิดพืชและหาตลาดรองรับ ทั้งในเขตที่เหมาะสม และในเขตที่ไม่เหมาะสมและต้องการปรับเปลี่ยนชนิดพืช (สำนักงานพาณิชย์จังหวัดนนทบุรี/สำนักงานสหกรณ์จังหวัดนนทบุรี)

3.2) การอบรมให้ความรู้การเข้าสู่กระบวนการรับรองมาตรฐานสินค้าเกษตรปลอดภัย (GAP) (กรมวิชาการเกษตร)

3.3) จัดอบรมถ่ายทอดความรู้การทำเกษตรผสมผสานตามแนวทางเศรษฐกิจพอเพียง (กรมส่งเสริมการเกษตร)

## 3) เขตปลูกพืชน้ำ

2.1) ใช้ตลาดนำการผลิตในการเลือกชนิดพืชและหาตลาดรองรับ ทั้งในเขตที่เหมาะสม และในเขตที่ไม่เหมาะสมและต้องการปรับเปลี่ยนชนิดพืช (สำนักงานพาณิชย์จังหวัดนนทบุรี/สำนักงานสหกรณ์จังหวัดนนทบุรี)

2.2) การอบรมให้ความรู้การเข้าสู่กระบวนการรับรองมาตรฐานสินค้าเกษตรปลอดภัย (GAP) (กรมวิชาการเกษตร)

4) เขตเพาะเลี้ยงสัตว์น้ำ มีกิจกรรมที่ขอการสนับสนุนจากส่วนราชการอื่น ดังนี้ ส่งเสริมการเพาะเลี้ยงสัตว์น้ำ และสนับสนุนพันธุ์สัตว์น้ำ (สำนักงานประมงจังหวัดนนทบุรี) (ตารางที่ 7-2)



## 7.5 ความต้องการของชุมชนและองค์กรปกครองส่วนท้องถิ่น

จากการดำเนินการจัดเก็บแบบสอบถามกระบวนการมีส่วนร่วมของประชาชนที่องค์การบริหารส่วนตำบลราชบุรีนิคม เมื่อวันที่ 30 มิถุนายน 2564 ได้มีความต้องการของประชาชนที่ต้องการให้ดำเนินการเกี่ยวกับแหล่งน้ำเพื่อการอนุรักษ์ดินและน้ำ รวม 6 รายการ ดังนี้

### 7.5.1 การพัฒนาแหล่งน้ำขนาดเล็กเพื่อการอนุรักษ์ดินและน้ำ

โครงการขุดลอกคลองราชบุรีนิคม คลองลากค้อน คลองลัดก้านนยูร คลองห้าร้อย คลองนาหมอน และคลองขุนศรี



ตารางที่ 7-1 กิจกรรมของกรมพัฒนาที่ดินในเขตการใช้ที่ดินที่จะดำเนินการในปีงบประมาณ 2565

เขตการใช้ที่ดิน	แผนงาน/โครงการ	งบประมาณ
1 เขตพื้นที่เกษตรกรรม		
1.1 เขตทำนา เนื้อที่ 10,539 ไร่	1. การปรับปรุงบำรุงดิน 1.1 การส่งเสริมการผลิตและการใช้สารอินทรีย์ 1,000 1.2 การผลิต-จัดหาเมล็ดพันธุ์พืชปุ๋ยสด 28,000 1.3 การส่งเสริมการปรับปรุงบำรุงดินด้วยพืชปุ๋ยสด 1,000 1.4 การพัฒนากลุ่มเกษตรกรใช้สารอินทรีย์ลดการใช้สารเคมีทางการเกษตร 1,500 1.5 การรณรงค์เผาฟางและตอซัง 20,000 1.6 การจัดหาปุ๋ยมาร์ล 200,000 2. การฟื้นฟูและป้องกันการชะล้างพังทลายของดิน 2.1 การแจกจ่ายหญ้าแฝกเพื่อการอนุรักษ์ดินและน้ำ 2,000	
1.2 เขตปลูกไม้ผลและไม้ยืนต้น เนื้อที่ 1,938 ไร่	1. การปรับปรุงบำรุงดิน 1.1 การส่งเสริมการผลิตและการใช้สารอินทรีย์ 500 1.2 การส่งเสริมการปรับปรุงบำรุงดินด้วยพืชปุ๋ยสด 500 1.3 การพัฒนากลุ่มเกษตรกรใช้สารอินทรีย์ลดการใช้สารเคมีทางการเกษตร 1,500 1.4 การจัดหาปุ๋ยมาร์ล 50,000 1.5 การส่งเสริมการปรับปรุงบำรุงพื้นที่ดินกรด 2,000 2. การฟื้นฟูและป้องกันการชะล้างพังทลายของดิน 2.1 การแจกจ่ายหญ้าแฝกเพื่อการอนุรักษ์ดินและน้ำ 1,000	



ตารางที่ 7-1 (ต่อ)

เขตการใช้ที่ดิน	แผนงาน/โครงการ	งบประมาณ
1.3 เขตปลูกพืชสวน เนื้อที่ 558 ไร่	1. การปรับปรุงบำรุงดิน	
	1.1 การส่งเสริมการผลิตและการใช้สารอินทรีย์	1,000
	1.2 การพัฒนากลุ่มเกษตรกรใช้สารอินทรีย์ลดการใช้สารเคมีทางการเกษตร	1,500
	1.3 การจัดหาปุ๋ยอินทรีย์	50,000
	1.4 การส่งเสริมการปรับปรุงบำรุงพื้นที่ดินกรด	2,000
1.4 เขตปลูกพืชไร่ เนื้อที่ 32 ไร่	1. การบริหารจัดการน้ำ	
	1.1 การส่งเสริมการปรับปรุงคุณภาพแหล่งน้ำด้วยสารเร่งซูเปอร์ พด.6	5,000
	2. การฟื้นฟูและป้องกันการชะล้างพังทลายของดิน	
	2.1 การแจกจ่ายหญ้าแฝกเพื่อการอนุรักษ์ดินและน้ำ	500

หมายเหตุ: งบประมาณที่กำหนดไว้นี้เป็นประมาณเบื้องต้น อาจมีการเปลี่ยนแปลงตามที่ได้รับการจัดสรรให้ดำเนินการ



ตารางที่ 7-2 สรุปกิจกรรมที่ขอรับการสนับสนุนจากส่วนราชการอื่นในเขตการใช้ที่ดิน

เขตการใช้ที่ดิน	กิจกรรมที่ขอการสนับสนุนจากส่วนราชการอื่น
1 เขตพื้นที่เกษตรกรรม 1.1 เขตทำนา เนื้อที่ 10,539 ไร่	1. ใช้ตลาดนำการผลิตในการเลือกชนิดพืชหลังนาและหาตลาดรองรับ (สำนักงานพาณิชย์จังหวัดนนทบุรี/สำนักงานสหกรณ์จังหวัดนนทบุรี) 2. จัดอบรมถ่ายทอดความรู้เรื่องการใช้พันธุ์ข้าว (กรมการข้าว) 3. จัดอบรมถ่ายทอดความรู้เรื่องการป้องกันกำจัดศัตรูข้าวและการจัดการโรค/แมลง (กรมการข้าว, กรมส่งเสริมการเกษตร) 4. ถ่ายทอดองค์ความรู้เรื่องการผลิตเมล็ดพันธุ์ข้าว (กรมการข้าว) 5. ร่วมแก้ไขปัญหาการจัดการปัญหาน้ำเค็ม และปัญหาน้ำเสียจากชุมชนอย่างเป็นรูปธรรม (กรมชลประทาน, องค์การบริหารส่วนตำบลราชภูรินิยม)
1.2 เขตปลูกไม้ผลและไม้ยืนต้น เนื้อที่ 1,938 ไร่	1. ใช้ตลาดนำการผลิตในการเลือกชนิดพืชและหาตลาดรองรับ ทั้งในเขตที่เหมาะสมและในเขตที่ไม่เหมาะสมและต้องการปรับเปลี่ยนชนิดพืช (สำนักงานพาณิชย์จังหวัดนนทบุรี/สำนักงานสหกรณ์จังหวัดนนทบุรี) 2. การอบรมให้ความรู้การเข้าสู่กระบวนการรับรองมาตรฐานสินค้าเกษตรปลอดภัย (GAP) (กรมวิชาการเกษตร) 3. จัดอบรมถ่ายทอดความรู้การทำเกษตรผสมผสานตามแนวทางเศรษฐกิจพอเพียง (กรมส่งเสริมการเกษตร)



ตารางที่ 7-2 (ต่อ)

เขตการใช้ที่ดิน	กิจกรรมที่ขอการสนับสนุนจากส่วนราชการอื่น
1.3 เขตปลูกพืชสวน เนื้อที่ 558 ไร่	1. ใช้ตลาดนำการผลิตในการเลือกชนิดพืชและหาตลาดรองรับ ทั้งในเขตที่เหมาะสมและในเขตที่ไม่เหมาะสมและต้องการปรับเปลี่ยนชนิดพืช (สำนักงานพาณิชย์จังหวัด/สำนักงานสหกรณ์จังหวัด) 2. การอบรมให้ความรู้การเข้าสู่กระบวนการรับรองมาตรฐานสินค้าเกษตรปลอดภัย (GAP) (กรมวิชาการเกษตร)
1.4 เขตปลูกพืชไร่ เนื้อที่ 32 ไร่	1. กิจกรรมที่ขอการสนับสนุนจากส่วนราชการอื่น ดังนี้ ส่งเสริมการเพาะเลี้ยงสัตว์น้ำ และสนับสนุนพันธุ์สัตว์น้ำ (สำนักงานประมงจังหวัดนนทบุรี)



แผนการใช้ที่ดินตำบลราษฎร์นิยม อำเภอไทรน้อย จังหวัดนนทบุรี

ตารางที่ 7-3 เป้าหมายการดำเนินงานและงบประมาณโครงการนำร่อง ตำบลราษฎร์นิยม อำเภอไทรน้อย จังหวัดนนทบุรี แผน 5 ปี (พ.ศ. 2565-2569)

เขตการใช้ที่ดิน	งาน/โครงการ/กิจกรรม	หน่วย นับ	เป้าหมาย					รวม	งบประมาณ					รวม	หน่วยงาน รับผิดชอบ
			2565	2566	2567	2568	2569		2565	2566	2567	2568	2569		
	<b>1. การปรับปรุงบำรุงดิน</b>														
เขตพื้นที่เกษตรกรรม	1.1 การส่งเสริมการผลิตและการใช้สารอินทรีย์	ราย	200	200	200	100	100	800	2,000	2,000	2,000	1,000	1,000	8,000	พด.
เขตนาข้าว	1.2 การผลิต-จัดหาเมล็ดพันธุ์พืชปุ๋ยสด	ตัน	1	1	1	1	1	5	28,000	28,000	28,000	28,000	28,000	140,000	พด.
เขตนาข้าว,เขตปลูกไม้ผลและไม้ยืนต้น	1.3 การส่งเสริมการปรับปรุงบำรุงดินด้วยพืชปุ๋ยสด	ไร่	100	100	100	100	100	500	1,500	1,500	1,500	1,500	1,500	7,500	พด.
เขตพื้นที่เกษตรกรรม	1.4 การพัฒนากลุ่มเกษตรกรใช้สารอินทรีย์ลดการใช้สารเคมีทางการเกษตร	กลุ่ม	5	5	5	5	5	25	7,500	7,500	7,500	7,500	7,500	37,500	พด.
เขตนาข้าว	1.5 การจัดหาปุ๋ยมาร์ล	ตัน	100	100	100	100	100	500	120,000	120,000	120,000	120,000	120,000	600,000	พด.
เขตนาข้าว	1.6 การรณรงค์งดเผาฟางและตอซัง	แปลง	1	1	1	1	1	5	20,000	20,000	20,000	20,000	20,000	100,000	พด.
เขตปลูกไม้ผลและไม้ยืนต้น,เขตพืชสวน	1.7 การจัดหาปุ๋ยโดโลไมท์	ตัน	100	100	100	100	100	500	170,000	170,000	170,000	170,000	170,000	850,000	พด.
เขตปลูกไม้ผลและไม้ยืนต้น,เขตพืชสวน	1.8 การส่งเสริมการปรับปรุงบำรุงพื้นที่ดินกรด	ไร่	200	200	200	200	200	200	1,000	3,000	3,000	3,000	3,000	3,000	พด.
	<b>2. การบริหารจัดการน้ำ</b>														
เขตปลูกพืชน้ำ	2.1 การส่งเสริมการปรับปรุงคุณภาพแหล่งน้ำด้วยสารเร่งชูปเปอร์ พด.6	ราย	100	100	100	100	100	500	2,000	2,000	2,000	2,000	2,000	10,000	พด.



แผนการใช้ที่ดินตำบลราชบุรีนิคม อำเภอไทรน้อย จังหวัดนนทบุรี

ตารางที่ 7-3 (ต่อ)

เขตการใช้ที่ดิน	งาน/โครงการ/กิจกรรม	หน่วย นับ	เป้าหมาย					รวม	งบประมาณ					รวม	หน่วยงาน รับผิดชอบ
			2565	2566	2567	2568	2569		2565	2566	2567	2568	2569		
	3. การฟื้นฟูและป้องกันการชะล้างพังทลายของดิน														
เขตพื้นที่เกษตรกรรม	3.1 การปลูกหญ้าแฝกเพื่อการอนุรักษ์ดินและน้ำ	กล้า	30,000	30,000	30,000	30,000	30,000	150,000	36,000	36,000	36,000	36,000	36,000	180,000	พต.

หมายเหตุ: งบประมาณที่กำหนดไว้ในปีเป็นการประมาณเบื้องต้น อาจมีการเปลี่ยนแปลงตามที่ได้รับการจัดสรรให้ดำเนินการ



## เอกสารอ้างอิง

### บทที่ 1

คณะกรรมการจัดทำปทานุกรมปฐพีวิทยา. 2551. **ปทานุกรมปฐพีวิทยา**. สำนักพิมพ์  
มหาวิทยาลัยเกษตรศาสตร์, กรุงเทพฯ.

FAO. 1974. **A Land Capability Appraisal Indonesia: Interim Report**. (AGL/INS),  
Rome.

\_\_\_\_\_. 1993. **Guidelines for Land Use Planning**. Rome.

ADB. 2012. **The State of Pacific Towns and Cities: Urbanization in ADB's Pacific  
Developing Member Countries**. Mandaluyong City, Philippines.

NRC. 1975. **Land Use Planning**. The National Academies of Sciences, Engineering,  
and Medicine, Washington, D.C.

Vink, A.P.A. 1975. **Land Use in Advancing Agriculture**. Springer-Verlag Berlin  
Heidelberg.

### บทที่ 2

กรมการปกครอง. 2561. **ข้อมูลจำนวนประชากรและบ้าน (ณ เดือนธันวาคม พ.ศ. 2563)**.  
กระทรวงมหาดไทย. ไฟล์ข้อมูล.

กรมพัฒนาที่ดิน. 2564. **หมอดินอาสาตำบลราษฎร์นิยมปี 2564**. ไฟล์ข้อมูล.

กรมส่งเสริมการเกษตร. 2561. **จำนวนครัวเรือนเกษตรกร ปี 2564**. ไฟล์ข้อมูล.

กรมอุตุนิยมวิทยา. 2563. **ภูมิอากาศจังหวัดปทุมธานี**. กระทรวงดิจิทัลเพื่อเศรษฐกิจและสังคม.  
แหล่งที่มา: <http://climate.tmd.go.th/data/province/กลาง/ภูมิอากาศปทุมธานี.pdf>,  
มกราคม 2563.

\_\_\_\_\_. 2562. **สถิติภูมิอากาศในคาบ 30 ปี (ปี 2549-2563)**. กระทรวงดิจิทัลเพื่อเศรษฐกิจ  
และสังคม. ไฟล์ข้อมูล.

กลุ่มวิเคราะห์สภาพการใช้ที่ดิน กองนโยบายและแผนการใช้ที่ดิน กรมพัฒนาที่ดิน. 2562. **ข้อมูล  
สภาพการใช้ที่ดินจังหวัดนนทบุรี**. ไฟล์ข้อมูล.



คณะกรรมการองค์การบริหารส่วนราชบุรีนิคม. 2554. แผนพัฒนาท้องถิ่นสี่ปี (พ.ศ. 2559-2563).  
องค์การบริหารส่วนตำบลราชบุรีนิคม อำเภอไทรน้อย จังหวัดนนทบุรี. ไฟล์ข้อมูล.

สำนักงานปลัดกระทรวงคมนาคม. 2559. บัญชีรายชื่อสายทางที่ถ่ายโอนให้องค์กรปกครองส่วน  
ท้องถิ่น. ไฟล์ข้อมูล.

### บทที่ 3

กองสำรวจดินและวิจัยทรัพยากรดิน กรมพัฒนาที่ดิน. 2562. ข้อมูลทรัพยากรดิน. ไฟล์ข้อมูล.

### บทที่ 5

ศันสนีย์ อรัญวาสน์ และคำรณ ไทรพิง. 2562. คู่มือการประเมินคุณภาพที่ดิน สำหรับการวางแผนการใช้ที่ดิน ระดับตำบลและระดับจังหวัด.

### บทที่ 6

กลุ่มงานบริหารยุทธศาสตร์ กลุ่มจังหวัดภาคกลางปริมณฑล กลุ่มยุทธศาสตร์การพัฒนาภาคกลาง.  
2562. แผนพัฒนากลุ่มจังหวัดภาคกลางปริมณฑล พ.ศ.2562-2564. ไฟล์ข้อมูล.

คณะกรรมการขับเคลื่อนเศรษฐกิจพอเพียง สำนักงานคณะกรรมการพัฒนาการเศรษฐกิจและสังคม  
แห่งชาติ. 2550. การประยุกต์ใช้หลักเศรษฐกิจพอเพียง. ไฟล์ข้อมูล.

สำนักงานเกษตรและสหกรณ์จังหวัดนนทบุรี. 2562. ยุทธศาสตร์เกษตรและสหกรณ์จังหวัดนนทบุรี  
พ.ศ. 2562. ไฟล์ข้อมูล.

สำนักงานคณะกรรมการพัฒนาการเศรษฐกิจและสังคมแห่งชาติ . 2559. แผนพัฒนาเศรษฐกิจและ  
สังคมแห่งชาติ ฉบับที่สิบสอง (พ.ศ. 2560-2564). ไฟล์ข้อมูล.

สำนักงานนโยบายและแผนทรัพยากรธรรมชาติและสิ่งแวดล้อม. 2560. ร่าง นโยบายและแผนการ  
บริหารจัดการที่ดินและทรัพยากรดินของประเทศ (พ.ศ. 2560-2579). ไฟล์ข้อมูล.

สำนักงานสภาพัฒนาการเศรษฐกิจและสังคมแห่งชาติ. 2562. แผนพัฒนาภาคกลาง. ไฟล์ข้อมูล.

สำนักเลขาธิการคณะรัฐมนตรี. 2562. คำแถลงนโยบายของคณะรัฐมนตรี แถลงต่อรัฐสภา วันที่ 25  
กรกฎาคม 2562. ไฟล์ข้อมูล.

## คณะผู้จัดทำ

### ที่ปรึกษาโครงการ

นางนงนุช ศรีพุ่ม ผู้อำนวยการสำนักงานพัฒนาที่ดินเขต 1

นางมัทธนา ชัยมหาวัน ผู้เชี่ยวชาญด้านวางระบบการพัฒนาที่ดิน

กลุ่มสำรวจเพื่อทำแผนที่ สำนักงานพัฒนาที่ดินเขต 1

กลุ่มวางแผนการใช้ที่ดิน สำนักงานพัฒนาที่ดินเขต 1

กลุ่มวิเคราะห์ดิน สำนักงานพัฒนาที่ดินเขต 1

### ผู้ดำเนินการ

สถานีพัฒนาที่ดินนนทบุรี

1) นายประชา ตามสมัคร ผู้อำนวยการสถานีพัฒนาที่ดินนนทบุรี

2) นายประดิษฐ์ วงษ์เพชร นักวิชาการเกษตรชำนาญการ

3) นางสาววัลย์ญา เอมถมยา นักวิชาการเกษตรปฏิบัติการ

4) นายยศพล โพธิ์เจริญ นักวิชาการเกษตร

สถานีพัฒนาที่ดินนนทบุรี สำนักงานพัฒนาที่ดินเขต 1  
กรมพัฒนาที่ดิน กระทรวงเกษตรและสหกรณ์

