

แผนการใช้ที่ดินตำบลคลองข่อย

ตำบลคลองข่อย อำเภอปากเกร็ด



สถานีพัฒนาที่ดินนนทบุรี สำนักงานพัฒนาที่ดินเขต 1
กรมพัฒนาที่ดิน กระทรวงเกษตรและสหกรณ์



แผนการใช้ที่ดินตำบลคลองข่อย
ตำบลคลองข่อย อำเภอปากเกร็ด

สถานีพัฒนาที่ดินนนทบุรี
สำนักงานพัฒนาที่ดินเขต 1

คำนำ

“แนวทางการจัดทำแผนการใช้ที่ดินตำบล” ฉบับนี้ได้ยึดหลักการของ UNEP and FAO ที่กำหนดไว้ในเอกสารชื่อ “Negotiating a Sustainable Future for Land” ซึ่งมีขั้นตอนในการกำหนดทางเลือกในการใช้ที่ดินดังนี้



หลักกรดังกล่าวได้นำมาปรับใช้ให้เหมาะสมกับสภาพของประเทศไทย ร่วมกับวิธีการต่างๆ ที่จำเป็นอีกหลายด้าน เช่น Participatory Rural Appraisal (PRA) การประเมินคุณภาพที่ดิน ฯลฯ ซึ่งได้ปรากฏอยู่ในแนวทางการวางแผนการใช้ที่ดินตำบล ฉบับนี้

คณะผู้จัดทำ
กันยายน
2564

สารบัญ

	หน้า
บทที่ 1 บทนำ	1-1
1.1 หลักการและเหตุผล	1-1
1.2 วัตถุประสงค์	1-1
1.3 ระยะเวลาและสถานที่ดำเนินงาน	1-1
1.4 ขั้นตอนการดำเนินงาน	1-1
1.5 นิยามศัพท์	1-2
1.6 คำสำคัญ	1-4
บทที่ 2 ข้อมูลทั่วไป	2-1
2.1 ที่ตั้งและอาณาเขต	2-1
2.2 การแบ่งส่วนการปกครอง	2-1
2.3 ประวัติและเอกลักษณ์ความเป็นมาของหมู่บ้าน/การตั้งถิ่นฐาน	2-1
2.4 สภาพภูมิประเทศ	2-2
2.5 สภาพภูมิอากาศ	2-5
2.6 สภาพการใช้ที่ดินในปัจจุบัน	2-9
2.7 สภาพเศรษฐกิจและสังคม	2-13
บทที่ 3 ทรัพยากรธรรมชาติในตำบลคลองข่อย อำเภอปากเกร็ด จังหวัดนนทบุรี	3-1
3.1 ทรัพยากรน้ำ	3-1
3.2 ทรัพยากรดิน	3-3
บทที่ 4 กระบวนการมีส่วนร่วมของชุมชน	4-1
4.1 หลักการ	4-1
4.2 การวิเคราะห์ผลจากการจัดทำกระบวนการมีส่วนร่วมของชุมชน (PRA)	4-1
4.3 ระบบการปลูกพืชในปัจจุบัน	4-5
บทที่ 5 การประเมินคุณภาพที่ดิน	5-1
5.1 ทรัพยากรดิน	5-1
5.2 ประเภทการใช้ที่ดิน	5-1
5.3 ผลการประเมินคุณภาพที่ดิน	5-1

สารบัญ (ต่อ)

	หน้า
บทที่ 6 แผนการใช้ที่ดิน	6-1
6.1 ปรัชญาในการจัดทำแผนการใช้ที่ดินตำบล	6-1
6.2 นโยบายแห่งรัฐ ในการกำหนดแผนการใช้ที่ดินตำบลคลองข่อย อำเภอปากเกร็ด จังหวัดนนทบุรี	6-2
6.3 แผนการใช้ที่ดิน	6-3
6.4 เขตการใช้ที่ดิน	6-4
6.5 ระบบการปลูกพืชตามแผนการใช้ที่ดิน	6-12
6.6 การจัดการความเสี่ยง	6-13
บทที่ 7 การขับเคลื่อนแผนการใช้ที่ดินตำบลคลองข่อย อำเภอปากเกร็ด	7-1
7.1 ขั้นตอนการดำเนินงาน	7-1
7.2 ตัวชี้วัด	7-1
7.3 กิจกรรมของกรมพัฒนาที่ดินในเขตการใช้ที่ดินที่จะดำเนินการในปีงบประมาณ 2565	7-1
7.4 กิจกรรมที่ขอสนับสนุนจากส่วนราชการอื่น	7-2
7.5 ความต้องการของชุมชนและองค์กรปกครองส่วนท้องถิ่น	7-3

เอกสารอ้างอิง

สารบัญตาราง

	หน้า
ตารางที่ 2-1 สถิติภูมิอากาศ ณ สถานีตรวจอากาศ อำเภอปากเกร็ด จังหวัดนนทบุรี (ปี พ.ศ. 2549-2563)	2-6
ตารางที่ 2-2 สภาพการใช้ที่ดินตำบลคลองข่อย อำเภอปากเกร็ด จังหวัดนนทบุรี	2-10
ตารางที่ 2-3 จำนวนประชากรและครัวเรือน ตำบลบ้านคลองข่อย อำเภอปากเกร็ด จังหวัดนนทบุรีปี 2563	2-13
ตารางที่ 2-4 จำนวนและสัดส่วนครัวเรือนเกษตร ตำบลคลองข่อย อำเภอปากเกร็ด จังหวัดนนทบุรี ปี 2563	2-14
ตารางที่ 2-5 สภาพสังคมในพื้นที่ของตำบลคลองข่อย อำเภอปากเกร็ด จังหวัดนนทบุรี ปี 2563	2-15
ตารางที่ 2-6 รายได้-รายจ่ายเฉลี่ยครัวเรือน ตำบลคลองข่อย อำเภอปากเกร็ด จังหวัดนนทบุรี ปี 2563	2-18
ตารางที่ 3-1 หน่วยแผนที่ดิน ตำบลคลองข่อย อำเภอปากเกร็ด จังหวัดนนทบุรี	3-5
ตารางที่ 3-2 สมบัติที่ดิน ตำบลคลองข่อย อำเภอปากเกร็ด จังหวัดนนทบุรี	3-6
ตารางที่ 3-3 การชะล้างพังทลายของดิน ตำบลคลองข่อย อำเภอปากเกร็ด จังหวัดนนทบุรี	3-8
ตารางที่ 5-1 ชั้นความเหมาะสมทางกายภาพของหน่วยแผนที่ดิน ตำบลคลองข่อย อำเภอปากเกร็ด จังหวัดนนทบุรี	5-4
ตารางที่ 6-1 นโยบายแห่งรัฐที่เกี่ยวข้องกับแผนการใช้ที่ดิน ตำบลคลองข่อย อำเภอปากเกร็ด จังหวัดนนทบุรี	6-2
ตารางที่ 6-2 เขตการใช้ที่ดิน ตำบลคลองข่อย อำเภอปากเกร็ด จังหวัดนนทบุรี	6-4
ตารางที่ 7-1 กิจกรรมของกรมพัฒนาที่ดินในเขตการใช้ที่ดินที่จะดำเนินการ ในปีงบประมาณ 2565	7-5
ตารางที่ 7-2 สรุปกิจกรรมของกรมพัฒนาที่ดินและหน่วยงานที่สนับสนุนในเขตการใช้ที่ดิน	7-7
ตารางที่ 7-3 เป้าหมายการดำเนินงาน และงบประมาณโครงการนำร่อง ตำบลคลองข่อย อำเภอปากเกร็ด จังหวัดนนทบุรี แผน 4 ปี (ปี 2565-2569) หน่วยงานสถานีพัฒนาที่ดินนนทบุรี	7-9

สารบัญญรูป

		หน้า
รูปที่ 2-1	ที่ตั้งและอาณาเขต ตำบลคลองข่อย อำเภอปากเกร็ด จังหวัดนนทบุรี	2-3
รูปที่ 2-2	ความลาดชัน ตำบลคลองข่อย อำเภอปากเกร็ด จังหวัดนนทบุรี	2-4
รูปที่ 2-3	เส้นชั้นน้ำฝน จังหวัดนนทบุรี	2-8
รูปที่ 2-4	สมดุลงของน้ำเพื่อการเกษตร จังหวัดนนทบุรี	2-9
รูปที่ 2-5	สภาพการใช้ที่ดินตำบลคลองข่อย อำเภอปากเกร็ด จังหวัดนนทบุรี	2-12
รูปที่ 2-6	สัดส่วนครัวเรือนเกษตรกร	2-14
รูปที่ 2-7	รายได้-รายจ่ายของครัวเรือนเฉลี่ย ตำบลคลองข่อย อำเภอปากเกร็ด จังหวัดนนทบุรี	2-19
รูปที่ 3-1	แผนที่ทรัพยากรน้ำ ตำบลคลองข่อย อำเภอปากเกร็ด จังหวัดนนทบุรี	3-2
รูปที่ 3-2	ทรัพยากรดิน ตำบลคลองข่อย อำเภอปากเกร็ด จังหวัดนนทบุรี	3-7
รูปที่ 4-1	การวิเคราะห์สถานการณ์โดยระบบ DPSIR ของตำบลคลองข่อย อำเภอปากเกร็ด จังหวัดนนทบุรี	4-4
รูปที่ 4-2	ระบบการปลูกพืช ตำบลคลองข่อย อำเภอปากเกร็ด จังหวัดนนทบุรี	4-5
รูปที่ 6-1	เขตการใช้ที่ดินตำบลคลองข่อย อำเภอปากเกร็ด จังหวัดนนทบุรี	6-11
รูปที่ 6-2	ระบบการปลูกพืชตามแผนการใช้ที่ดิน	6-12



บทที่ 1

บทนำ





บทที่ 1

บทนำ

1.1 หลักการและเหตุผล

ภายใต้รัฐธรรมนูญแห่งราชอาณาจักรไทย พุทธศักราช 2560 มาตรา 72 (1) ได้กำหนดให้มีการ “วางแผนการใช้ที่ดินของประเทศไทยให้เหมาะสมกับสภาพพื้นที่และศักยภาพของที่ดิน ตามหลักการพัฒนาอย่างยั่งยืน” ต่อมาได้มีประกาศสำนักนายกรัฐมนตรี เรื่อง การประกาศแผนการปฏิรูปประเทศ ลงวันที่ 6 เมษายน 2561 มีแผนการปฏิรูปด้านทรัพยากรธรรมชาติและสิ่งแวดล้อม ซึ่งกำหนดให้มีการจัดทำแผนการใช้ที่ดินของชาติทั้งระบบให้สอดคล้องและเหมาะสมกับศักยภาพของพื้นที่และการพัฒนาเศรษฐกิจและสังคมของประเทศ ปรับปรุงแผนการใช้ที่ดินตำบล จำนวน 7,225 ตำบล ให้แล้วเสร็จ ภายในปี 2565 ตลอดจนนำแผนการใช้ที่ดินตำบลไปสู่การปฏิบัติเพื่อเป็นไปตามรัฐธรรมนูญแห่งราชอาณาจักรไทย พ.ศ. 2560 และประกาศสำนักนายกรัฐมนตรี เรื่องการประกาศแผนปฏิรูปประเทศ ดังกล่าวข้างต้น จึงได้จัดทำแผนการใช้ที่ดินตำบลคลองข่อย อำเภอปากเกร็ด จังหวัดนนทบุรี ขึ้น

1.2 วัตถุประสงค์

เพื่อให้การใช้ที่ดินในตำบลคลองข่อย อำเภอปากเกร็ด จังหวัดนนทบุรี มีผลตอบสนองสูงสุดต่อหน่วยเนื้อที่และเป็นไปอย่างยั่งยืน

1.3 ระยะเวลาและสถานที่ดำเนินงาน

1.3.1 ระยะเวลา 1 กันยายน 2563 - 30 กันยายน 2564

1.3.2 สถานที่ ตำบลคลองข่อย อำเภอเมืองปากเกร็ด จังหวัดนนทบุรี

1.4 ขั้นตอนการดำเนินงาน

1.4.1 ทบทวนเอกสารเพื่อรวบรวมข้อมูลปฐมภูมิ และข้อมูลทุติยภูมิที่จะนำมาวิเคราะห์และใช้ในการกำหนดเขตการใช้ที่ดิน ดังนี้

(1) ด้านกายภาพ ได้แก่ ทรัพยากรดิน ทรัพยากรน้ำ ทรัพยากรป่าไม้ ภูมิอากาศ สภาพการใช้ที่ดิน ชั้นคุณภาพลุ่มน้ำ ภัยธรรมชาติ ฯลฯ

(2) ด้านเศรษฐกิจสังคม ได้แก่ การถือครองที่ดิน การใช้ที่ดิน พืชหลักหรือพืชเศรษฐกิจที่สำคัญ เพื่อใช้เป็นเกณฑ์ในการตัดสินใจในการกำหนดเขตการใช้ที่ดิน ตลาดสินค้าเกษตร รายได้ รายจ่าย ประชากร โครงสร้างประชากร การศึกษา ฯลฯ

(3) นโยบาย ยุทธศาสตร์ แผนการปฏิรูปประเทศ แผนพัฒนาเศรษฐกิจและสังคมแห่งชาติ นโยบายและแผนการบริหารจัดการที่ดินและทรัพยากรดินของประเทศ ยุทธศาสตร์ภาค แผนพัฒนากลุ่มจังหวัด แผนพัฒนาจังหวัด แผนพัฒนาการเกษตรและสหกรณ์ แผนพัฒนาท้องถิ่น 4 ปี ขององค์การบริหารส่วนจังหวัด และเทศบาลตำบลหรือองค์การบริหารส่วนตำบล

1.4.2 จัดทำกระบวนการมีส่วนร่วมของชุมชน (Participatory Rural Appraisal : PRA) เพื่อรับฟังความคิดเห็น ประเด็นปัญหา ความต้องการ ขององค์กรปกครองส่วนท้องถิ่น และเกษตรกรในตำบล



1.4.3 ประเมินคุณภาพที่ดิน

1.4.4 สังเคราะห์ข้อมูลที่ได้จากการจัดทำ PRA ร่วมกับสภาพการใช้ที่ดิน การถือครองที่ดินรายแปลงจากแผนที่สำมะโนที่ดิน หรือ แผนที่ภาษีที่ดินในปัจจุบัน ผลจากการประเมินคุณภาพที่ดิน และกิจกรรมของกรมพัฒนาที่ดิน (ตามอำนาจหน้าที่ของกรมฯ)

1.4.5 สสำรวจข้อมูลทั้ง ภายภาพ เศรษฐกิจและสังคม ในพื้นที่ตำบลที่ดำเนินการเพิ่มเติมตามประเด็นปัญหาและความต้องการจาก PRA ให้ละเอียดยิ่งขึ้น โดยการสัมภาษณ์เกษตรกรเป็นรายบุคคล

1.4.6 กำหนด (ร่าง) แผนการใช้ที่ดินตำบล

1.4.7 รับฟังความเห็นของผู้มีส่วนได้ส่วนเสียต่อ (ร่าง) แผนการใช้ที่ดิน

1.4.8 ปรับปรุงแผนการใช้ที่ดิน

1.4.9 นำแผนการใช้ที่ดินไปสู่การปฏิบัติ เป้าหมายที่สำคัญ คือ

(1) การที่สภาตำบล หรือ สภาเทศบาลนำแผนการใช้ที่ดินที่มีกิจกรรมของกรมพัฒนาที่ดินเข้าไปบรรจุในแผน 3 ปี โดยสภาเทศบาล หรือ สภาตำบล มีมติรับรอง ซึ่งอาจมีการตั้งของเทศบาล หรือองค์การบริหารส่วนตำบลดำเนินการ เช่น งบซื้อเมล็ดพันธุ์พืชคลุมดิน ซึ่งปลูกโดยเกษตรกรในพื้นที่ตำบลนั้น เป็นต้น

(2) กิจกรรมของกรมพัฒนาที่ดินตามอำนาจหน้าที่ที่ระบุไว้ในกฎหมาย (มาตรา 16 แห่งพระราชบัญญัติพัฒนาที่ดิน พ.ศ. 2551) มีการปฏิบัติในเขตการใช้ที่ดินที่กำหนดในแผนการใช้ที่ดินเขตต่างๆ โดยมีงบประมาณดำเนินการในแต่ละปี

(3) กิจกรรมของส่วนราชการต่างๆ ที่จะสนับสนุนความต้องการของเกษตรกรและองค์กรปกครองส่วนท้องถิ่น เช่น การผลิตเมล็ดพันธุ์ข้าว การขุดเจาะบ่อบาดาล เป็นต้น

1.5 นิยามศัพท์

1.5.1 ที่ดิน (Land)

“ที่ดิน” หมายความว่า พื้นที่ดินทั่วไปและให้หมายความรวมถึง ภูเขา ห้วย หนอง คลอง บึง บางลำน้ำ ทะเลสาบ เกาะ และที่ชายทะเลด้วย (มาตรา 4 ประมวลกฎหมายที่ดิน)

“ที่ดิน” ในทางวิชาการด้านทรัพยากรที่ดิน หมายถึง “ชีวมณฑลบนพื้นผิวโลก ประกอบด้วย ชั้นบรรยากาศ ชั้นดิน ชั้นหิน ลักษณะความลาดเทของพื้นที่ ลักษณะทางอุทกศาสตร์ พืช สัตว์ และผลที่เกิดจากการกระทำของมนุษย์ทั้งในอดีตและปัจจุบัน” (FAO, 1974)

“ที่ดิน” หมายถึง พื้นที่หนึ่งๆ ที่อยู่บนพื้นผิวของโลก ประกอบด้วยลักษณะที่สำคัญ คือ สภาพแวดล้อมทั้งทางกายภาพและชีวภาพซึ่งมีอิทธิพลต่อการใช้ประโยชน์ที่ดิน ดังนั้นที่ดินจึงไม่ได้หมายถึงดินเพียงอย่างเดียว แต่จะหมายรวมถึงลักษณะภูมิสัณฐาน (landforms) ภูมิอากาศ (climate) อุทกวิทยา (hydrology) พืชพรรณ (vegetation) และสัตว์ (fauna) ซึ่งการปรับปรุงที่ดิน (land improvement) ได้แก่ การทำชั้นบันไดและการระบายน้ำ เป็นต้น (FAO, 1993)

1.5.2 ดิน (Soil)

“ดิน” หมายความว่ารวมถึง หิน กรวด ทราย แร่ธาตุ น้ำ และอินทรีย์วัตถุต่างๆ ที่เจือปนกับเนื้อดินด้วย (มาตรา 4 พระราชบัญญัติพัฒนาที่ดิน พ.ศ. 2551)



“ดิน” ในทางวิชาการด้านทรัพยากรที่ดิน หมายถึง เทหวัตถุธรรมชาติ ซึ่งเกิดขึ้นบนพื้นผิวโลกเป็นวัตถุที่คำนวณการเจริญเติบโต และการทรงตัวของต้นไม้ ประกอบด้วย แร่ธาตุ และอินทรีย์วัตถุต่างๆ มีลักษณะชั้นแตกต่างกัน แต่ชั้นที่อยู่ต่อเนื่องกันจะมีแนวสัมพันธ์ซึ่งกันและกันตามขบวนการกำเนิดดินที่เป็นผลสืบเนื่องมาจากการกระทำร่วมกันของภูมิอากาศ พืชพรรณ วัตถุต้นกำเนิดดิน ระยะเวลา และความต่างระดับของพื้นที่ในบริเวณนั้น (FAO 1974: 39-40)

“ดิน” อินทรีย์วัตถุและอนินทรีย์วัตถุที่ไม่จับตัวแข็งเป็นหินซึ่งปกคลุมพื้นผิวโลก เป็นผลมาจากปัจจัยด้านการกำเนิดและสภาพแวดล้อม ได้แก่ ภูมิอากาศ สิ่งมีชีวิต (พืชและสัตว์) สภาพภูมิประเทศ วัตถุต้นกำเนิดและระยะเวลา ความเหมาะสมต่อการผลิตพืชของดินแตกต่างกัน เนื่องมาจากลักษณะและสมบัติทางกายภาพ เคมีชีวภาพ และสัณฐานวิทยา (คณะกรรมการจัดทำปทานุกรมปฐพีวิทยา, 2551: 128)

1.5.3 การใช้ที่ดิน

“การใช้ที่ดิน” หมายถึง การจัดการที่ดินตามที่มนุษย์ต้องการ ซึ่งรวมทั้งการใช้ที่ดินในชนบท เขตชานเมือง และเขตอุตสาหกรรม เป็นต้น (FAO, 1993)

“การใช้ที่ดิน” หมายถึง ผลของความพยายามของมนุษย์ ในการดำเนินการเปลี่ยนแปลงลักษณะทางกายภาพพื้นที่ของทรัพยากรที่มีอยู่ เพื่อสนองความต้องการของตนเอง (Vink, 1975)

1.5.4 การวางแผนการใช้ที่ดิน

“การวางนโยบายและแผนการใช้ที่ดิน” หมายความว่า การวางนโยบายและแผนการใช้ที่ดินให้เหมาะสมกับสภาพของดิน และสอดคล้องกับประเภทของที่ดินที่ได้จำแนกไว้

“การวางแผนการใช้ที่ดิน” หมายถึง กระบวนการของการเปลี่ยนแปลงที่เกี่ยวข้องกับการแสวงหาการใช้ประโยชน์จากทรัพยากร เป็นการกำหนดทิศทางการลงทุน แนวทางการพัฒนาเทคโนโลยี เป็นการเปลี่ยนแปลงของหน่วยงานต่างๆ ให้ดำเนินการอยู่ในภาพรวมเดียวกัน และเป็นการเพิ่มศักยภาพทั้งในปัจจุบันและในอนาคตเพื่อตอบสนองความต้องการของมนุษย์ (NRC, 1975 และ ADB , 2012)

1.5.5 “เศรษฐกิจที่ดิน” หมายความว่า ภาวะความสัมพันธ์ระหว่างประชากรกับที่ดินทางด้านเศรษฐกิจ

1.5.6 “เกษตรกรรม” หมายความว่า การทำนา ทำไร่ ทำสวน เลี้ยงสัตว์ เลี้ยงสัตว์น้ำ และกิจกรรมอื่นตามที่รัฐมนตรีว่าการกระทรวงเกษตรและสหกรณ์กำหนด โดยประกาศในราชกิจจานุเบกษา

1.5.7 “การชะล้างพังทลายของดิน” หมายความว่า ปรากฏการณ์ซึ่งที่ดินถูกชะล้างกัดเซาะพังทลายด้วยพลังงานที่เกิดจากน้ำ ลม หรือโดยเหตุอื่นใดให้เกิดการเสื่อมโทรม สูญเสียเนื้อดิน หรือความอุดมสมบูรณ์ของดิน

1.5.8 “การอนุรักษ์ดินและน้ำ” หมายความว่า การกระทำใดๆ ที่มุ่งให้เกิดการระวังป้องกันรักษาดินและที่ดิน ไม่ให้เกิดความเสื่อมโทรม สูญเสีย รวมถึงการรักษา ปรับปรุง ความอุดมสมบูรณ์ของดิน และการรักษาน้ำในดินหรือบนผิวดินให้คงอยู่เพื่อรักษาคุณธรรมชาติให้เหมาะสมในการใช้ประโยชน์ที่ดินในการเกษตรกรรม



1.6 คำสำคัญ

“น้ำดี ดินดี ชีวิตยั่งยืน”



บทที่ 2 ข้อมูลทั่วไป

2.1 ที่ตั้งและอาณาเขต

ตำบลคลองข่อย อำเภอปากเกร็ด จังหวัดนนทบุรี โดยตั้งอยู่ทางทิศตะวันตกเฉียงเหนือของอำเภอปากเกร็ด มีเนื้อที่ 17.68 ตารางกิโลเมตร หรือประมาณ 11,048 ไร่ มีอาณาเขตติดต่อดังรูปที่ 2-1

ทิศเหนือ	ติดต่อกับ ตำบลลาดหลุมแก้ว และตำบลคลองพระอุดม อำเภอลาดหลุมแก้ว จังหวัดปทุมธานี
ทิศใต้	ติดต่อกับ ตำบลละหาร ตำบลลำโพ อำเภอบางบัวทอง ตำบลบางพลับ อำเภอปากเกร็ด จังหวัดนนทบุรี
ทิศตะวันออก	ติดต่อกับ ตำบลคลองพระอุดม และตำบลบางตะไนย์ อำเภอปากเกร็ด ตำบลบางคูวัด อำเภอเมือง จังหวัดปทุมธานี
ทิศตะวันตก	ติดต่อกับ ตำบลหน้าไม้ อำเภอลาดหลุมแก้ว จังหวัดปทุมธานี

ตำบลคลองข่อยมีถนนสายหลัก คือ ทางหลวงพิเศษหมายเลข 9 (ถนนกาญจนาภิเษก) ทางหลวงแผ่นดินหมายเลข 345 ทางหลวงชนบท นบ.3021 (ถนนราชพฤกษ์)

(องค์การบริหารส่วนตำบลคลองข่อย, 2563)

2.2 การแบ่งส่วนการปกครอง

ตำบลคลองข่อย อำเภอปากเกร็ด จังหวัดนนทบุรี แบ่งส่วนการปกครองออกเป็น 12 หมู่บ้าน ดังนี้

หมู่ที่ 1 บ้านดงตาล	หมู่ที่ 7 บ้านลำลาดสวย
หมู่ที่ 2 บ้านคลองไทร	หมู่ที่ 8 บ้านประตุน้ำพระอุดม
หมู่ที่ 3 บ้านคลองข่อย	หมู่ที่ 9 บ้านคลองขุด
หมู่ที่ 4 บ้านคลองบางภูมิ	หมู่ที่ 10 บ้านหนองกล้า
หมู่ที่ 5 บ้านดงข่า	หมู่ที่ 11 บ้านสามวา
หมู่ที่ 6 บ้านคูวังแดง	หมู่ที่ 12 บ้านลำโพ

(องค์การบริหารส่วนตำบลคลองข่อย, 2563)

2.3 ประวัติและเอกลักษณ์

ปี พ.ศ. 2440 ในรัชกาลของพระบาทสมเด็จพระจุลจอมเกล้าเจ้าอยู่หัว รัชกาลที่ 5 ได้ทรงออกพระราชบัญญัติการปกครองท้องที่ ซึ่งขณะนั้นพื้นที่ของตำบลคลองข่อยยังรวมอยู่ในตำบลบ้านแหลมใหญ่ฝั่งใต้ ต่อมาในรัชกาลของสมเด็จพระมงกุฎเกล้าเจ้าอยู่หัว รัชกาลที่ 6 ได้ทรงประกาศยกเลิกพระราชบัญญัติดังกล่าว และประกาศใช้พระราชบัญญัติลักษณะปกครองท้องที่ พ.ศ. 2547 ขึ้นมาใช้แทนในช่วงนั้นตำบลคลองข่อย จึงได้แยกออกมาจากตำบลบ้านแหลมใหญ่ฝั่งใต้โดยมี นายทอง ใจเย็น เป็นกำนันคนแรกของตำบลคลองข่อย ส่วนกำนันคนที่สองซึ่งนับได้ว่า เป็นผู้สร้างเกียรติประวัติแก่ตำบล



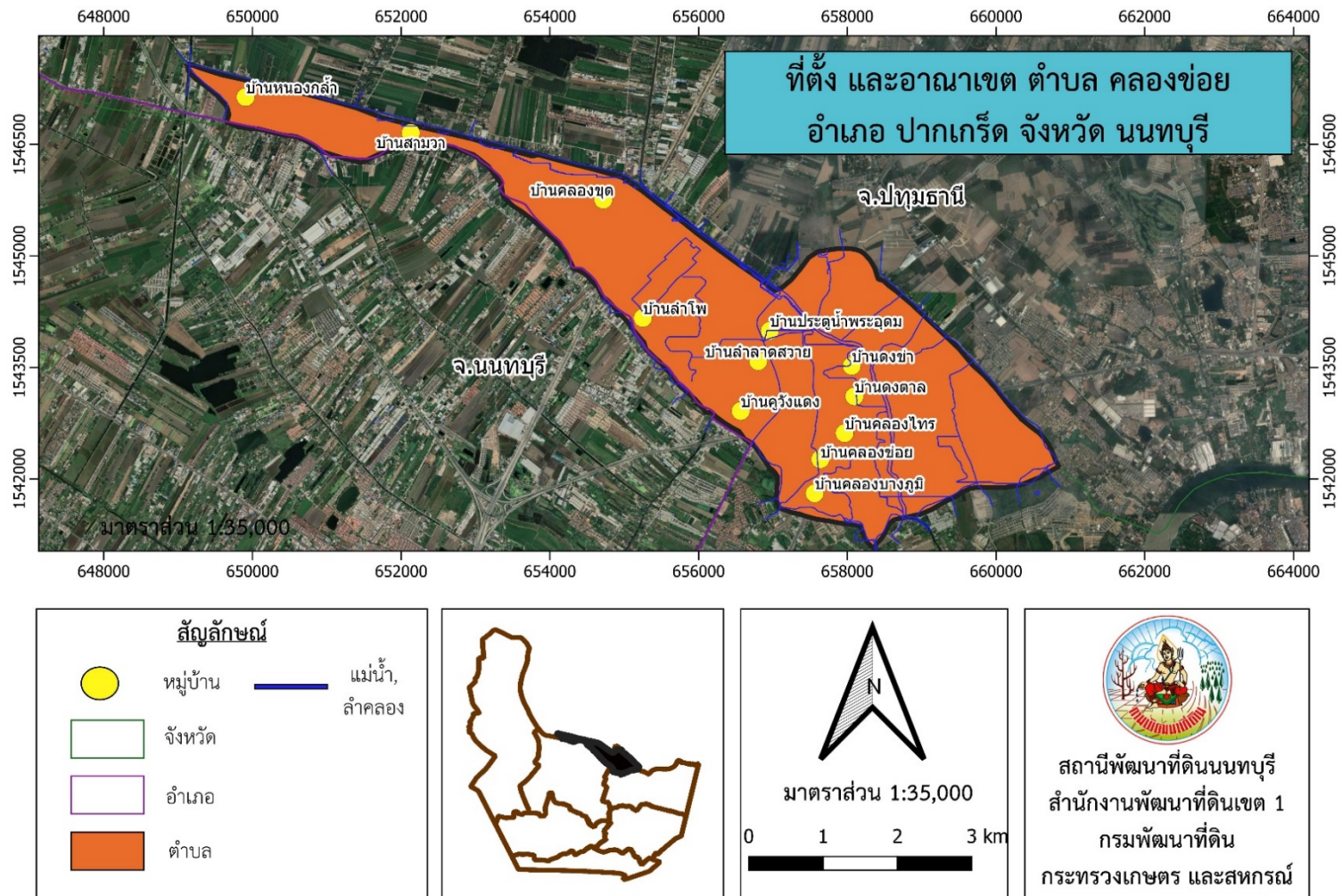
คลองข่อย คือ ชุนสินรักษาราชภรณ์ (นายสิน คลองข่อย) เนื่องจากท่านได้สร้าง คุณงามความดีทำหน้าที่ บำบัดทุกข์ บำรุงสุข ปรามปรามโจรผู้ร้าย ทำให้ราษฎรอยู่เย็นเป็นสุขตลอดมา จึงได้รับพระราชทาน นามสกุล “คลองข่อย” ตามชื่อตำบล และพระราชทานบรรดาศักดิ์เป็น “ขุนสินรักษาราชภรณ์” จาก พระบาทสมเด็จพระเจ้าอยู่หัวรัชกาลที่ 6 ต่อจากนั้นได้มีผู้เข้ามารับหน้าที่กำนันสืบต่อมาจนถึงปัจจุบัน รวม 9 คน

(องค์การบริหารส่วนตำบลคลองข่อย, 2563)

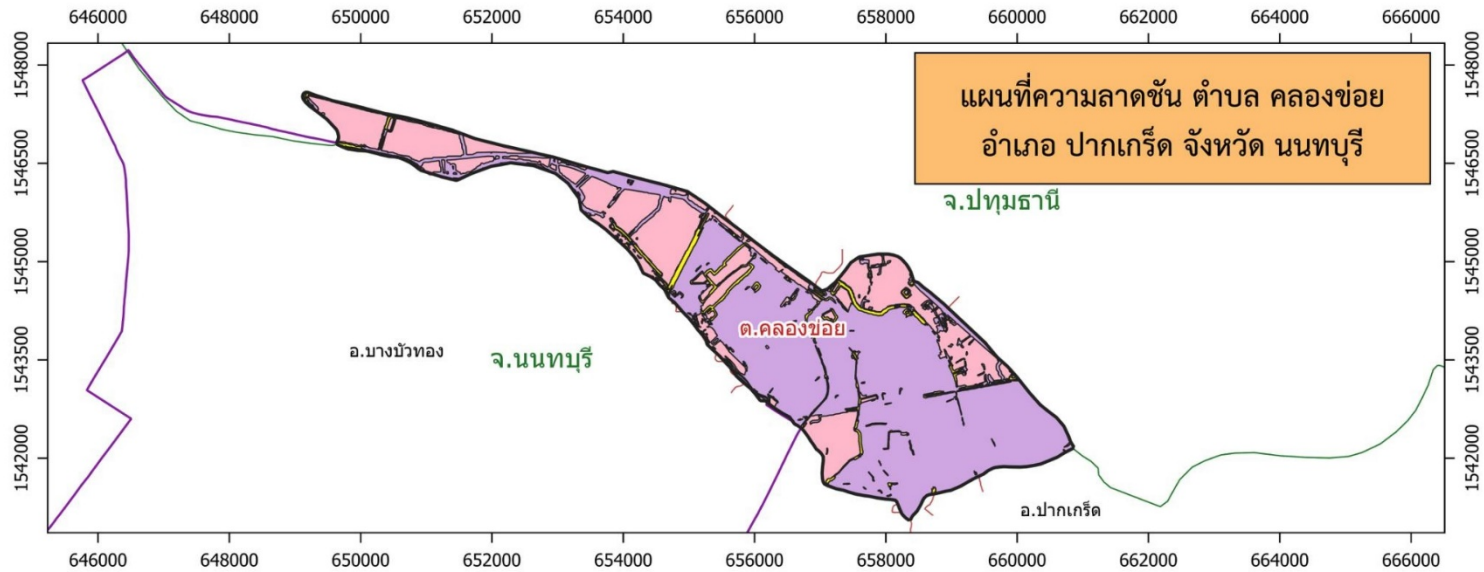
2.4 สภาพภูมิประเทศ

ลักษณะภูมิประเทศมีสภาพพื้นที่ราบลุ่ม โดยส่วนใหญ่มีความลาดชัน 2-5 เปอร์เซ็นต์ รองลงมา เป็น 0-2 เปอร์เซ็นต์ และ 5-12 เปอร์เซ็นต์ ตามลำดับ

(รูปที่ 2-1 และรูปที่ 2-2)



รูปที่ 2-1 ที่ตั้งและอาณาเขต ตำบลคลองข่อย อำเภอปากเกร็ด จังหวัดนนทบุรี



สัญลักษณ์

- จังหวัด
- อำเภอ
- ตำบล

สัญลักษณ์	ความลาดชัน	พื้นที่ (ไร่)	ร้อยละ
	ความลาดชัน 0 - 2 %	3,510.92	31.90
	ความลาดชัน 2 - 5 %	7,080.29	64.33
	ความลาดชัน 5 - 12 %	456.79	4.14
	รวม	11,048	100.00

North arrow pointing up with 'N' above it.

มาตราส่วน 1:35,000

Scale bar showing 0, 1, 2, 3 km.

สถานีพัฒนาที่ดินนนทบุรี
สำนักงานพัฒนาที่ดินเขต 1
กรมพัฒนาที่ดิน
กระทรวงเกษตร และสหกรณ์

รูปที่ 2-2 ความลาดชัน ตำบลคลองข่อย อำเภอปากเกร็ด จังหวัดนนทบุรี



2.5 สภาพภูมิอากาศ

สภาพภูมิอากาศจังหวัดนนทบุรี มีรายละเอียดดังนี้

2.5.1 สภาพอากาศทั่วไป

ลักษณะอากาศของจังหวัดนนทบุรี ขึ้นอยู่กับอิทธิพลของลมมรสุมที่พัดประจำฤดูกาล 2 ชนิด คือ ลมมรสุมตะวันออกเฉียงเหนือ ซึ่งพัดพามวลอากาศเย็นและแห้งจากประเทศจีนปกคลุมประเทศไทยในช่วงฤดูหนาว กับลมมรสุมตะวันตกเฉียงใต้ ซึ่งพัดพามวลอากาศชื้นจากทะเลและมหาสมุทรปกคลุมประเทศไทยในช่วงฤดูฝน ทำให้ลักษณะภูมิอากาศส่วนใหญ่เป็นแบบร้อนชื้น บริเวณตอนล่างจะมีอากาศชุ่มชื้นมากกว่าเนื่องจากอยู่ใกล้ทะเล

2.5.2 ฤดูกาล

ฤดูกาลของจังหวัดนนทบุรี พิจารณาตามลักษณะลมฟ้าอากาศของประเทศไทย แบ่งออกได้เป็น 3 ฤดู ดังนี้ลักษณะภูมิอากาศส่วนใหญ่เป็นแบบร้อนชื้น บริเวณตอนล่างจะมีอากาศชุ่มชื้นมากกว่าเนื่องจากอยู่ใกล้ทะเล พื้นที่ส่วนใหญ่จะอยู่ในเขตอับฝน ฤดูกาลแบ่งเป็น 3 ฤดู คือ

ฤดูร้อนตั้งแต่เดือนกุมภาพันธ์-เมษายน ฤดูฝน ตั้งแต่เดือนพฤษภาคม-ตุลาคม และฤดูหนาวตั้งแต่เดือนพฤศจิกายน-มกราคม ได้รับอิทธิพลจากลมมรสุมตะวันออกเฉียงเหนือ ในช่วงเดือนพฤศจิกายนถึงเดือนกุมภาพันธ์ ทำให้อากาศหนาวเย็นและแห้งแล้งในช่วงนี้ และได้รับอิทธิพลจากลมมรสุมตะวันตกเฉียงใต้ในช่วงเดือนพฤษภาคมถึงเดือนกันยายน ทำให้มีเมฆมากและฝนตกชุกในช่วงนี้ เนื่องจากลักษณะพื้นที่เป็นที่ราบลุ่มมีความแตกต่างของระดับพื้นดินเพียงเล็กน้อย สภาพภูมิอากาศจึงมีลักษณะค่อนข้างสม่ำเสมอตลอดพื้นที่

(สำนักงานสิ่งแวดล้อมภาค 6, 2564)

2.5.3 อุณหภูมิ

จังหวัดนนทบุรี พื้นที่ส่วนใหญ่เป็นที่ราบลุ่ม มีอุณหภูมิโดยเฉลี่ยทั้งปี 28.9 องศาเซลเซียส อุณหภูมิสูงสุดเฉลี่ย 34.4 องศาเซลเซียส โดยมีอากาศร้อนที่สุดในเดือนเมษายนมีอุณหภูมิ 36.8 องศาเซลเซียส ส่วนในฤดูหนาวมีอากาศหนาวเย็น อุณหภูมิต่ำสุดเฉลี่ย 24.7 องศาเซลเซียส และหนาวที่สุดในเดือนมกราคม มีอุณหภูมิ 21.7 องศาเซลเซียส

(กรมอุตุนิยมวิทยา, 2563)

2.5.4 ฝน

บริเวณจังหวัดนนทบุรีมีปริมาณฝนเฉลี่ย 1,330.6 มิลลิเมตร และมีฝนตกประมาณ 123 วัน เดือนที่มีฝนตกมากที่สุด คือ เดือนกันยายน มีปริมาณฝนเฉลี่ย 277.3 มิลลิเมตร และฝนตกประมาณ 19 วัน จากเส้นชั้นน้ำฝน พบว่า ตำบลคลองข่อยมีฝนอยู่ในช่วง 1,200-1,500 มิลลิเมตร

(กรมอุตุนิยมวิทยา, 2563)

2.5.5 สมดุลของน้ำเพื่อการเกษตร

จากข้อมูลสถิติภูมิอากาศในคาบ 30 ปี (ปี 2532-2561) ณ สถานีตรวจวัดอากาศปทุมธานี ได้นำมาวิเคราะห์สมดุลของน้ำเพื่อการเกษตร ซึ่งเป็นการวิเคราะห์หาช่วงฤดูกาลเพาะปลูกพืช ตลอดจนช่วงระยะเวลาที่พืชเสี่ยงต่อการขาดน้ำ ข้อมูลที่นำมาวิเคราะห์ คือ ปริมาณน้ำฝน และศักยภาพการคาย



ระเหยน้ำอ้างอิง (ET_o) ซึ่งคำนวณด้วยโปรแกรม Cropwat for Windows Version 8.0 โดยใช้สมการ Penman-Monteith สามารถสรุปสมมูลของน้ำเพื่อการเกษตรในเขตอาศัยน้ำฝนได้ดังนี้

ช่วงที่เหมาะสมต่อการปลูกพืช เป็นช่วงที่ค่าปริมาณน้ำฝนมากกว่าค่า 0.5 การระเหยจากผิวดินและการคายน้ำของพืช เป็นช่วงที่ดินมีความชุ่มชื้นพอเหมาะต่อการเพาะปลูกพืช ซึ่งช่วงนี้จะเริ่มตั้งแต่ปลายเดือนมีนาคมถึงต้นเดือนพฤศจิกายน

ช่วงที่มีน้ำมากเกินไป เป็นช่วงที่ค่าปริมาณน้ำฝนมากกว่าค่าการระเหยจากผิวดินและการคายน้ำของพืช ซึ่งช่วงนี้จะเริ่มตั้งแต่ต้นเดือนพฤษภาคมถึงต้นปลายเดือนตุลาคม และช่วงนี้อาจจะเกิดภาวะน้ำท่วมทำให้พืชเสียหายได้ในช่วงเดือนกันยายนถึงกลางเดือนตุลาคม

ช่วงขาดน้ำ เป็นช่วงฤดูแล้งที่ค่าปริมาณน้ำฝนน้อยกว่าค่า 0.5 การระเหยจากผิวดินและการคายน้ำของพืช ซึ่งพืชอาจจะเสียหายจากการขาดแคลนน้ำได้ จะเริ่มตั้งแต่ต้นเดือนธันวาคมถึงกลางเดือนกุมภาพันธ์

(ตารางที่ 2-1 และรูปที่ 2-3 ถึง รูปที่ 2-4)

ตารางที่ 2-1 สถิติภูมิอากาศ ณ สถานีตรวจอากาศจังหวัดปทุมธานี ปี 2549-2563

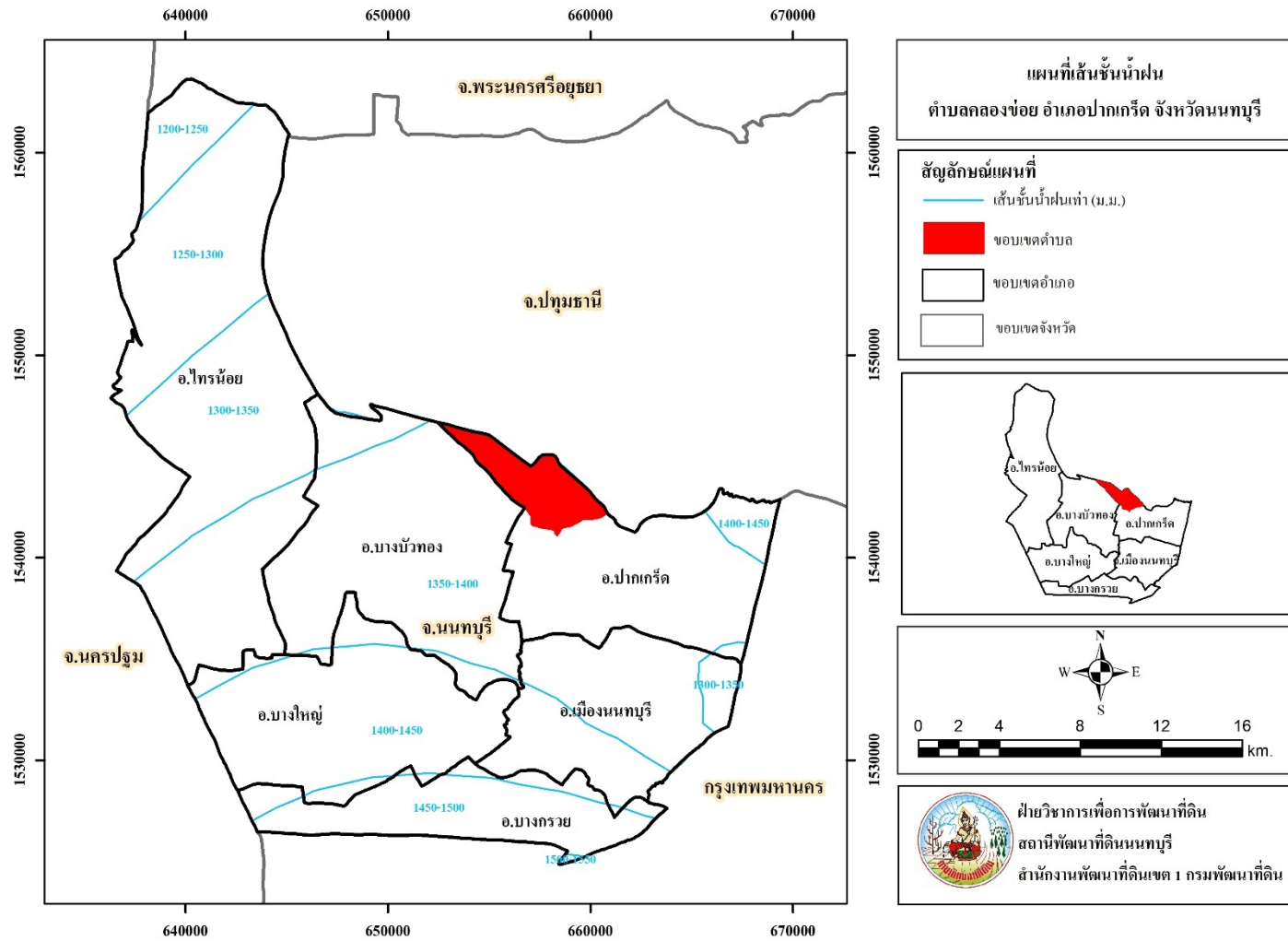
เดือน	อุณหภูมิ ต่ำสุด (°C)	อุณหภูมิ สูงสุด (°C)	อุณหภูมิ เฉลี่ย (°C)	ความชื้น สัมพัทธ์ (%)	ปริมาณ น้ำฝน (มม.)	จำนวนวัน ฝนตก (วัน)	ปริมาณ ฝนใช้การ* (มม.)	การระเหย และการคายน้ำ อ้างอิง* (มม.)
ม.ค.	21.7	32.7	26.9	69.0	8.7	2.5	120.0	8.6
ก.พ.	23.3	34.5	28.5	71.0	28.5	2.4	125.7	27.2
มี.ค.	24.8	35.9	29.8	72.0	72.2	5.3	154.7	63.9
เม.ย.	25.7	36.8	30.6	72.0	97.5	7.5	161.1	82.3
พ.ค.	26.3	35.9	30.3	76.0	190.4	15.4	153.1	132.4
มิ.ย.	26.1	35.0	29.8	76.0	151.9	15.6	140.1	115.0
ก.ค.	25.7	34.2	29.2	77.0	143.8	16.4	132.1	110.7
ส.ค.	25.6	34.1	29.1	77.0	158.1	17.6	131.4	118.1
ก.ย.	25.3	33.7	28.8	80.0	277.3	19.4	121.5	152.7
ต.ค.	25.1	33.6	28.7	80.0	161.5	14.7	115.6	119.8
พ.ย.	24.1	33.5	28.4	72.0	32.7	4.5	118.2	31.0
ธ.ค.	22.2	32.6	27.1	68.0	8.0	1.5	124.0	7.9
รวม	-	-	-	-	1,330.6	122.8	1,597.6	969.6
เฉลี่ย	24.7	34.4	28.9	74.2	-	-	-	-

หมายเหตุ: * จากการคำนวณโดยโปรแกรม Cropwat for Windows Version 8.0

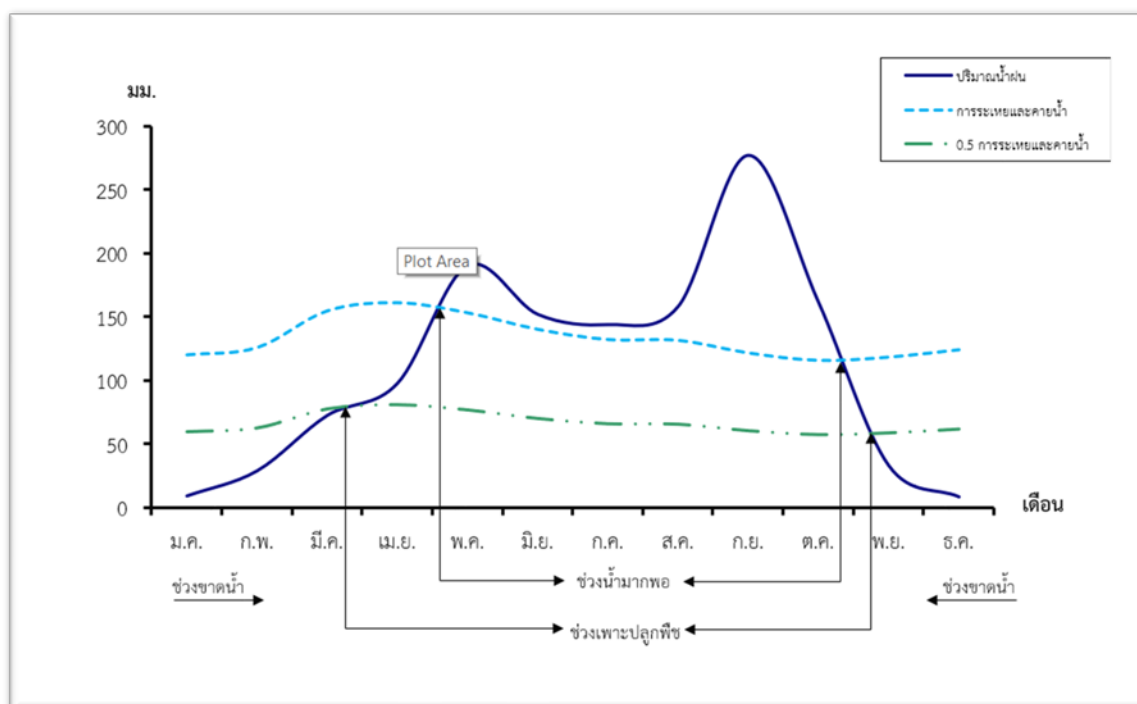
ที่มา: กรมอุตุนิยมวิทยา (2563)



แผนการใช้ที่ดินตำบลคลองข่อย อำเภอปากเกร็ด จังหวัดนนทบุรี



รูปที่ 2-3 เส้นชั้นน้ำฝน จังหวัดนนทบุรี



รูปที่ 2-4 สมดุลของน้ำเพื่อการเกษตร จังหวัดนนทบุรี

2.6 สภาพการใช้ที่ดินในปัจจุบัน

สภาพการใช้ที่ดินตำบลตำบลคลองข่อย อำเภอปากเกร็ด จังหวัดนนทบุรี ซึ่งสำรวจโดยกลุ่มวิเคราะห์สภาพการใช้ที่ดิน (2561) ประกอบด้วย ประเภทการใช้ที่ดินต่างๆ ดังนี้

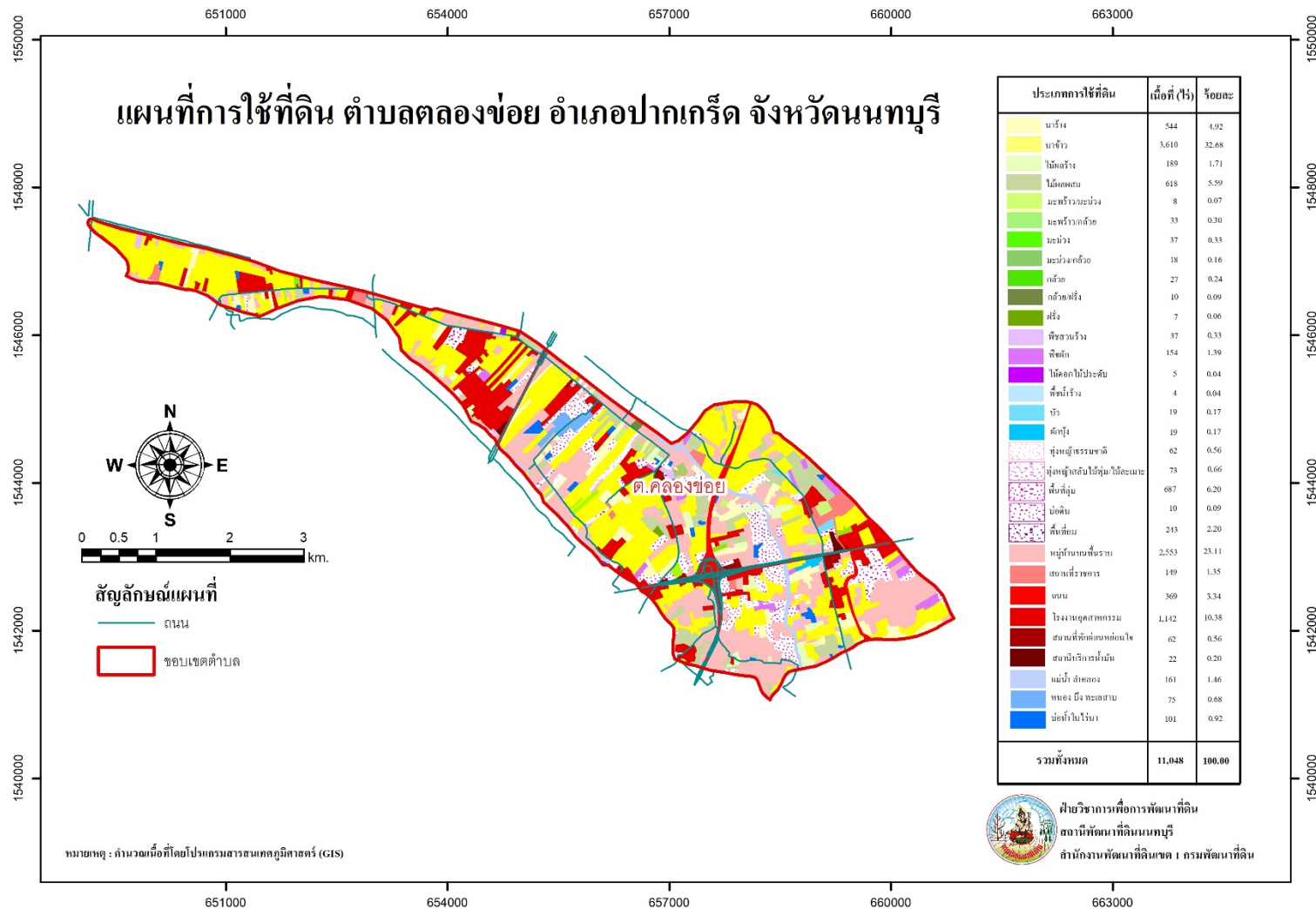
- 1) พื้นที่ชุมชนและสิ่งปลูกสร้าง มีเนื้อที่ 4,297 ไร่ หรือร้อยละ 38.89 ของพื้นที่ตำบล
 - 2) พื้นที่เกษตรกรรม มีเนื้อที่ 5,339 ไร่ หรือร้อยละ 48.33 ของพื้นที่ตำบล ประกอบด้วย การใช้ประโยชน์ที่ดินด้านเกษตรกรรมต่างๆ ดังต่อไปนี้
 - 2.1) พื้นที่นา มีเนื้อที่ 4,154 ไร่ หรือร้อยละ 37.60 ของพื้นที่ตำบล ได้แก่ นาร้าง นาข้าว
 - 2.2) ไม้ผล มีเนื้อที่ 947 ไร่ หรือร้อยละ 8.57 ของพื้นที่ตำบล ได้แก่ ไม้ผลร้าง/เสื่อมโทรม ไม้ผลผสม มะพร้าว มะม่วง กล้าย ฝรั่ง
 - 2.3) พืชสวน มีเนื้อที่ 196 ไร่ หรือร้อยละ 1.77 ของพื้นที่ตำบล ได้แก่ พืชสวนร้าง/เสื่อมโทรม พืชผัก ไม้ดอกไม้ประดับ
 - 2.4) พืชน้ำมีเนื้อที่ 42 ไร่ หรือร้อยละ 0.38 ของพื้นที่ตำบล ได้แก่ พืชน้ำร้าง บัว ผักบุง
 - 3) พื้นที่แหล่งน้ำ มีเนื้อที่ 337 ไร่ หรือร้อยละ 3.05 ของพื้นที่ตำบล ประกอบด้วย แม่น้ำ ลำห้วย ลำคลอง หนอง บึง ทะเลสาบ อ่างเก็บน้ำ บ่อน้ำในไร่นา และคลองชลประทาน
 - 4) พื้นที่เบ็ดเตล็ด มีเนื้อที่ 1,075 ไร่ หรือร้อยละ 9.73 ของพื้นที่ตำบล ประกอบด้วย พุ่หญ้าธรรมชาติ พุ่หญ้าสลับไม้พุ่ม/ไม้ละเมาะ พื้นที่ลุ่ม บ่อดิน พื้นที่ถม
- (ตารางที่ 2-2 และรูปที่ 2-5)



ตารางที่ 2-2 สภาพการใช้ที่ดิน ตำบลคลองข่อย อำเภอปากเกร็ด จังหวัดนนทบุรี

หน่วยแผนที่	สภาพการใช้ที่ดิน	เนื้อที่	
		ไร่	ร้อยละ
U	พื้นที่ชุมชนและสิ่งปลูกสร้าง	4,297	38.89
A	พื้นที่เกษตรกรรม	5,339	48.33
A100	นาร้าง	544	4.92
A101	นาข้าว	3,610	32.68
A400	ไม้ผลร้าง/เสื่อมโทรม	189	1.71
A401	ไม้ผลผสม	618	5.59
A405/A407	มะพร้าว/มะม่วง	8	0.07
A405/A411	มะพร้าว/กล้วย	33	0.30
A407	มะม่วง	37	0.33
A407/A411	มะม่วง/กล้วย	18	0.16
A411	กล้วย	27	0.24
A411/A414	กล้วย/ฝรั่ง	10	0.09
A414	ฝรั่ง	7	0.06
A500	พืชสวนร้าง/เสื่อมโทรม	37	0.33
A502	พืชผัก	154	1.39
A503	ไม้ดอก ไม้ประดับ	5	0.04
A800	พืชน้ำร้าง/เสื่อมโทรม	4	0.04
A803	บัว	19	0.17
A806	ผักบุง	19	0.17
M	พื้นที่เบ็ดเตล็ด	1,075	9.73
M101	ทุ่งหญ้าธรรมชาติ	62	0.56
M102	ทุ่งหญ้าสลับไม้พุ่ม/ไม้ละเมาะ	73	0.66
M201	พื้นที่ลุ่ม	687	6.20
M304	บ่อดิน	10	0.09
M405	พื้นที่ถม	243	2.20
W	พื้นที่แหล่งน้ำ	337	3.05
รวมเนื้อที่ทั้งหมด		11,048	100.00

ที่มา: กลุ่มวิเคราะห์สภาพการใช้ที่ดิน (2562)



รูปที่ 2-5 สภาพการใช้ที่ดิน ตำบลคลองข่อย อำเภอปากเกร็ด จังหวัดนนทบุรี



2.7 สภาพเศรษฐกิจและสังคม

2.7.1 สภาพสังคมโดยทั่วไป

1) ประชากร

จากหลักฐานทะเบียนราษฎร์ของกรมการปกครอง กระทรวงมหาดไทย ปี 2563 พบว่า ประชากรที่อาศัยในพื้นที่ตำบลคลองข่อย มีประชากรรวม 8,383 คน แยกเป็นชาย 4,072 คน เป็นหญิง 4,311 คน ความหนาแน่นโดยเฉลี่ย 474.24คนต่อตารางกิโลเมตร มีจำนวนครัวเรือนทั้งหมด 5,172 ครัวเรือน เป็นครัวเรือนเกษตรที่มาขึ้นทะเบียนกรมส่งเสริมการเกษตร 346 ครัวเรือน หรือร้อยละ 6.69 เป็นครัวเรือนที่ประกอบอาชีพอื่นๆ และครัวเรือนเกษตรที่ไม่ได้มาขึ้นทะเบียนกรมส่งเสริมการเกษตร 4,826 ครัวเรือน หรือร้อยละ 93.31 ดังรายละเอียดในตารางที่ 2-3 ถึง 2-4 และรูปที่ 2-7

ตารางที่ 2-3 จำนวนประชากรและครัวเรือน ตำบลบ้านคลองข่อย อำเภอปากเกร็ด จังหวัดนนทบุรี ปี 2563

พื้นที่	จำนวนครัวเรือน	จำนวนประชากร (คน)		
		ชาย	หญิง	รวม
ตำบลคลองข่อย	5,172	4,072	4,311	8,383
หมู่ที่ 1 บ้านดงตาล	137	150	132	282
หมู่ที่ 2 คลองไทร	529	230	270	500
หมู่ที่ 3 คลองข่อย	1,150	637	689	1,326
หมู่ที่ 4 คลองบางภูมิ	464	495	513	1,008
หมู่ที่ 5 ดงข่า	181	137	149	286
หมู่ที่ 6 คูวังแดง	214	302	336	638
หมู่ที่ 7 ลำลาดสวาย	512	500	529	1,029
หมู่ที่ 8 ประตุน้ำพระอุดม	468	333	339	672
หมู่ที่ 9 คลองขุด	270	160	136	296
หมู่ที่ 10 หนองกล้า	313	218	192	410
หมู่ที่ 11 สามวา	212	212	217	429
หมู่ที่ 12 ลำโพ	722	698	809	1,507

ที่มา : กรมการปกครอง (2563)

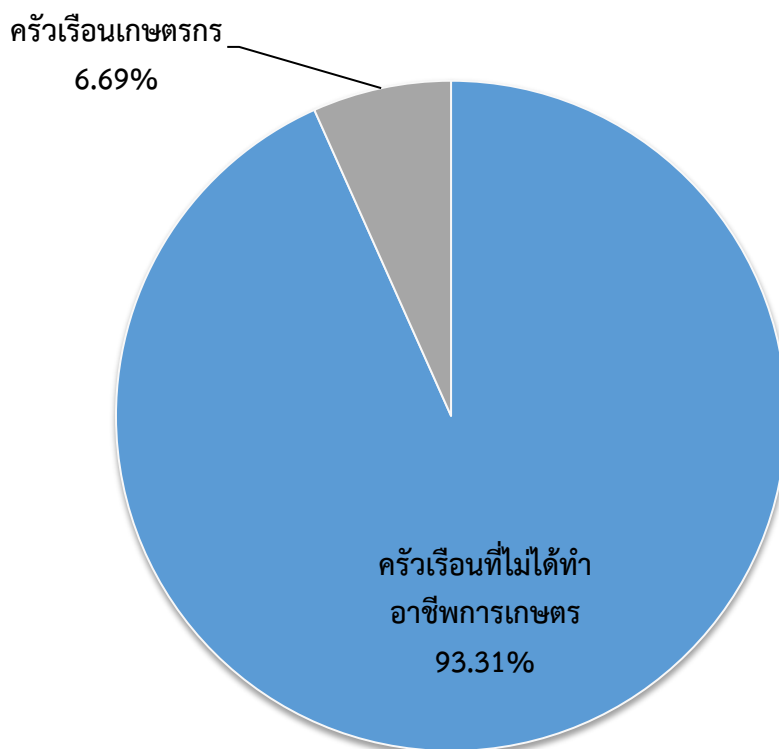


ตารางที่ 2-4 จำนวนและสัดส่วนครัวเรือนเกษตรกร ตำบลคลองข่อย อำเภอปากเกร็ด จังหวัดนนทบุรี
ปี 2563

รายการ	จำนวน (ครัวเรือน)	ร้อยละ
จำนวนครัวเรือนทั้งหมด ¹⁾	5,172	100.00
- จำนวนครัวเรือนเกษตรกรที่มาขึ้นทะเบียนกรมส่งเสริมการเกษตร ²⁾	346	6.69
- จำนวนครัวเรือนที่ประกอบอาชีพอื่นๆ และจำนวนครัวเรือนเกษตรกรที่ไม่ได้มาขึ้นทะเบียนฯ	4,826	93.31

ที่มา: 1) กรมการปกครอง (2563)

2) กรมส่งเสริมการเกษตร (2563)



รูปที่ 2-6 สัดส่วนครัวเรือนเกษตรกร ตำบลคลองข่อย อำเภอเมืองปากเกร็ด จังหวัดนนทบุรี



2) สภาพทั่วไป

จากข้อมูลพื้นฐานระดับหมู่บ้านหรือชุมชน ปี 2564 สภาพทั่วไปของตำบลคลองข่อย ได้แก่ แหล่งน้ำ โครงสร้างพื้นฐาน การประกอบอาชีพ สถานที่สำคัญ การคมนาคมขนส่ง ตำบลคลองข่อยมีถนนสายหลัก คือ ทางหลวงพิเศษหมายเลข 9 (ถนนกาญจนาภิเษก) ทางหลวงแผ่นดินหมายเลข 345 ทางหลวงชนบท นบ.3021 (ถนนราชพฤกษ์) และได้ดำเนินการปรับปรุง พัฒนาเส้นทางคมนาคมให้ประชาชนสามารถสัญจรได้สะดวก รวดเร็ว และปลอดภัยมากขึ้น การไฟฟ้าจัดให้มีไฟฟ้าสาธารณะภายในหมู่บ้านเพื่อทำให้เกิดแสงสว่างเพื่อสะดวกในการเดินทางและลดอุบัติเหตุ ลดปัญหาอาชญากรรม รวมถึงความปลอดภัยในชีวิตและทรัพย์สินของประชาชน ตำบลคลองข่อยมีไฟฟ้าใช้ทุกครัวเรือน

3) แหล่งน้ำใช้ในครัวเรือนและแหล่งน้ำที่สร้างขึ้น ตำบลคลองข่อยมีแหล่งน้ำกิน น้ำใช้ หรือน้ำเพื่อการอุปโภค บริโภค เป็นน้ำที่ได้จากน้ำฝน และน้ำดิบผ่านกระบวนการของระบบประปา และน้ำในลำคลอง

4) สถาบันการศึกษา โรงเรียนระดับประถมศึกษา 3 แห่ง และศูนย์พัฒนาเด็กเล็ก 3 แห่ง

5) โครงสร้างพื้นฐาน/บริการสาธารณะ โรงพยาบาล 1 แห่ง โรงพยาบาลส่งเสริมสุขภาพประจำตำบล 2 แห่ง สำนักงานองค์การบริหารส่วนตำบล 1 แห่ง มีวัด(มทานิกาย) 2 แห่ง วิสาหกิจชุมชน 4 แห่ง

ตารางที่ 2-5 สภาพสังคมในพื้นที่ของตำบลคลองข่อย อำเภอปากเกร็ด จังหวัดนนทบุรี ปี 2563

สภาพสังคม	จำนวน (แห่ง)
แหล่งน้ำตามธรรมชาติ	
คลอง ลำธาร	29
สถาบันการศึกษา	
โรงเรียนระดับประถมศึกษา	3
ศูนย์พัฒนาเด็กเล็ก	3
โครงสร้างพื้นฐาน/บริการสาธารณะในหมู่บ้าน(แห่ง)	
โรงพยาบาล	1
โรงพยาบาลส่งเสริมสุขภาพตำบล	2
สำนักงานองค์การบริหารส่วนตำบล	1
วัด (มทานิกาย)	2
วิสาหกิจชุมชน	4

ที่มา: องค์การบริหารส่วนตำบลคลองข่อย, 2564

7) หมอดินอาสา กรมพัฒนาที่ดิน

หมอดินอาสาในตำบลคลองข่อยมีจำนวน 12 ราย คือ

1. นายบุญลือ เรืองฉาย หมอดินอาสาระดับตำบล
2. นายบุญนำ แยมยิ้ม หมอดินอาสาระดับหมู่บ้าน



3. นายยศพนธ์ กลิ่นไกล	หมอดินอาสาระดับหมู่บ้าน
4. นายสมคิด ทัดเกษ	หมอดินอาสาระดับหมู่บ้าน
5. นายสมคิด สุขเกษม	หมอดินอาสาระดับหมู่บ้าน
6. นางสาวสายจิต เทียนทอง	หมอดินอาสาระดับหมู่บ้าน
7. นายประสิทธิ์ ขำใบ	หมอดินอาสาระดับหมู่บ้าน
8. นางสาวบุบผา เกตุภู่	หมอดินอาสาระดับหมู่บ้าน
9. นายชัยณรงค์ มีเย็น	หมอดินอาสาระดับหมู่บ้าน
10. นายสำนึก เรือนขำ	หมอดินอาสาระดับหมู่บ้าน
11. นายสุรเชษฐ จาดบุญนาค	หมอดินอาสาระดับหมู่บ้าน
12. นายประยูร แสงงาม	หมอดินอาสาระดับหมู่บ้าน

(กรมพัฒนาที่ดิน, 2564)

8) การถือครองที่ดิน

ปี 2563 ประชากรตำบลคลองข่อย จำนวน 8,383 คน ถือครองที่ดินเฉลี่ยคนละ 1.32 ไร่

9) ลักษณะทางเศรษฐกิจ

9.1) การประกอบอาชีพ

ตำบลคลองข่อย มีพื้นที่เกษตรเกือบครึ่งหนึ่งของพื้นที่ทั้งหมดในตำบล ประชากรส่วนใหญ่จึงประกอบอาชีพด้านเกษตรกรรม ได้แก่ การทำนา ทำสวน ไร่ยละ 45 ของประชากรทั้งหมด รองลงมาไร่ยละ 30 คืออาชีพรับจ้าง เนื่องจากในพื้นที่ตำบลคลองข่อยอยู่ใกล้เมืองหลวงอย่างกรุงเทพฯ รองลงมาคืออาชีพค้าขาย และอาชีพรับราชการ ไร่ยละ 20 และ 5 ตามลำดับ

9.2) ด้านแรงงาน

ประชากรส่วนใหญ่จะใช้แรงงานจากคนภายในตำบลเพราะ ประกอบอาชีพเกษตรกรรมเป็นส่วนใหญ่ นอกนั้นเป็นรับจ้างทั่วไป รับราชการ รับเหมาก่อสร้าง และงานอื่นๆ

9.3) ด้านแหล่งน้ำทางการเกษตร

แหล่งน้ำทางการเกษตรจะอยู่ในเขตชลประทาน คลองที่เกษตรกรใช้น้ำในพื้นที่ตำบลคลองข่อย คือ แหล่งน้ำ คลองพระอุดม คลองดงตาล คลองไทร คลองสัมปะทอง คลองตาเลื่อม คลองผู้ใหญ่เถา คลองหลอด คลองยายห้วง คลองข่อย คลองขุนมหาตไทย คลองชลประทาน คลองบางภูมิ คลองศรีเจริญ คลองผู้ใหญ่โพ คลองตาใจ คลองตาฝั่ง คลองยายตุ่ม คลองไร่เจ๊ก คลองไผ่แถว คลองคูวังแดง คลองลาดสวย คลองไผ่หมู่ คลองยายช่วย คลองตาพวง คลองตรง คลองลำโพ คลองลากฮ้อน คลองสามวา คลองตาชม

9.4) ด้านรายได้-รายจ่าย

จากข้อมูลพื้นฐาน (จปฐ.) ปี 2562 พบว่า รายได้ครัวเรือนเฉลี่ยปีละ 434,132 บาท รายได้บุคคลเฉลี่ยปีละ 180,157 บาท รายจ่ายครัวเรือนเฉลี่ยปีละ 249,505 บาท รายจ่ายบุคคลเฉลี่ยปีละ



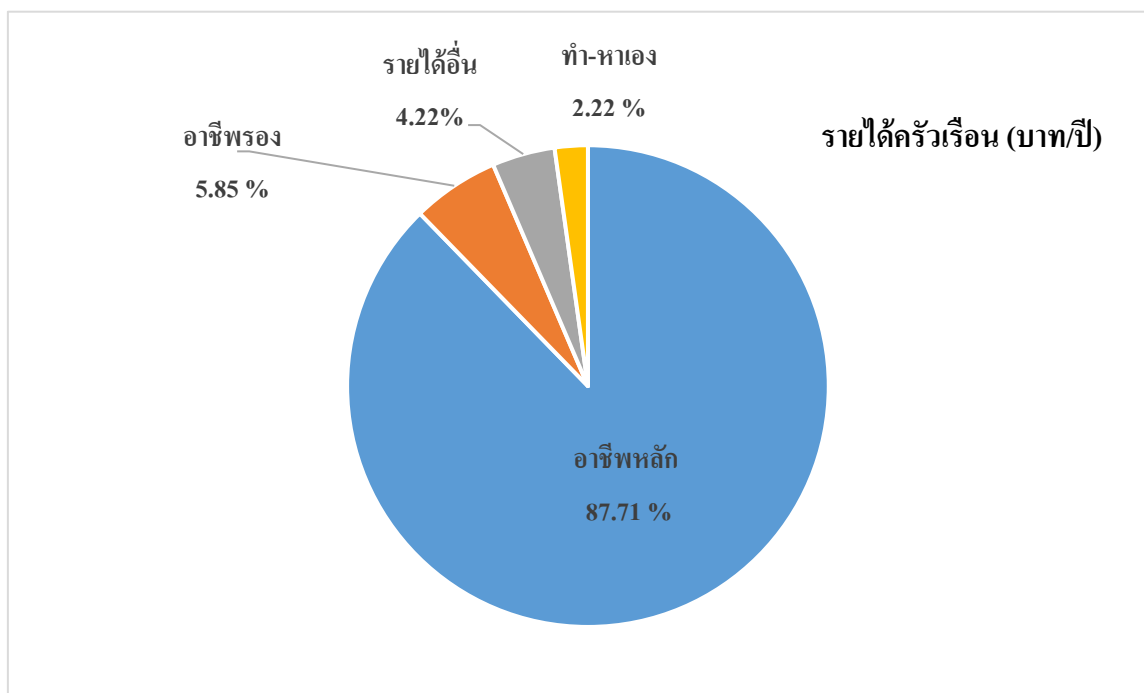
88,918 บาท เมื่อพิจารณาจะเห็นว่ารายได้ครัวเรือนมากกว่ารายจ่ายครัวเรือนปีละ 184,627 บาท และ
รายได้บุคคลมากกว่ารายจ่ายบุคคลปีละ 91,239 บาท ดังรายละเอียดในตารางที่ 2-6 และรูปที่ 2-8
(กรมการพัฒนาชุมชน, 2562)



ตารางที่ 2-6 รายได้-รายจ่ายเฉลี่ยครัวเรือน ตำบลคลองข่อย อำเภอปากเกร็ด จังหวัดนนทบุรี ปี 2563

พื้นที่	แหล่งรายได้ของครัวเรือน (บาท/ปี)				รายได้ครัวเรือนเฉลี่ย (บาท/ปี)	รายได้บุคคลเฉลี่ย (บาท/ปี)	รายจ่ายครัวเรือนเฉลี่ย (บาท/ปี)	รายจ่ายบุคคลเฉลี่ย (บาท/ปี)
	อาชีพหลัก	อาชีพรอง	รายได้อื่น	ทำ-หาเอง				
ตำบลคลองข่อย	380,782	25,383	18,319	9,648	434,132	180,157	249,505	88,918
หมู่ที่ 1 บ้านดงตาล	279,894	72,380	5,142	24,761	382,177	148,625	271,908	105,724
หมู่ที่ 2 คลองไทร	283,959	30,196	20,279	11,317	345,751	108,174	213,921	66,928
หมู่ที่ 3 คลองข่อย	371,903	20,678	33,201	11,015	436,797	156,900	277,819	99,794
หมู่ที่ 4 คลองบางภูมิ	450,089	8,037	6,761	314	465,201	172,217	298,578	110,533
หมู่ที่ 5 ดงข่า	414,660	37,572	28,462	15,203	495,897	450,089	277,621	106,697
หมู่ที่ 6 คูวังแดง	468,129	1,876	1,790	2,055	473,850	190,588	177,290	52,030
หมู่ที่ 7 ลำลาดสวย	370,413	30,438	34,435	11,379	446,665	139,065	260,774	98,526
หมู่ที่ 8 ประตุน้ำพระอุดม	447,495	2,433	3,833	1,452	455,213	168,823	86,535	35,772
หมู่ที่ 9 คลองขุด	325,973	15,104	1,272	0	342,349	188,179	248,184	88,065
หมู่ที่ 10 หนองกล้า	300,954	23,807	17,609	6,605	348,975	121,479	228,082	91,738
หมู่ที่ 11 สามวา	457,551	45,204	23,673	14,346	540,774	140,363	336,867	93,257
หมู่ที่ 12 ลำโพ	398,371	16,873	43,373	17,326	475,943	177,381	316,483	117,951

ที่มา: กรมการพัฒนาชุมชน (2562)



รูปที่ 2-7 รายได้-รายจ่ายของครัวเรือนเฉลี่ย ตำบลคลองข่อย อำเภอปากเกร็ด จังหวัดนนทบุรี



บทที่ 3

ทรัพยากรธรรมชาติ





บทที่ 3

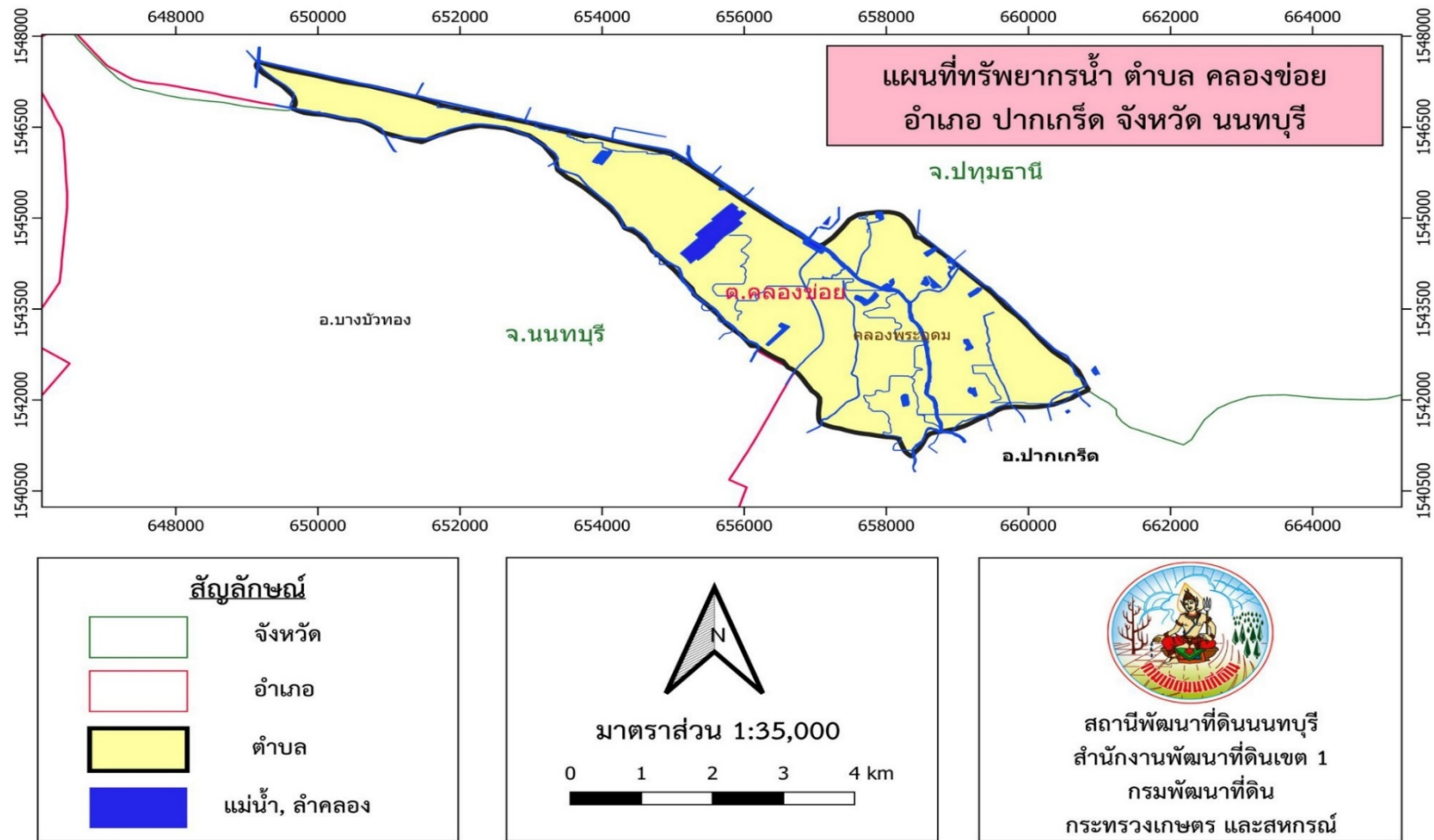
ทรัพยากรธรรมชาติ

ทรัพยากรธรรมชาติที่สำคัญในตำบลคลองข่อย อำเภอปากเกร็ด จังหวัดนนทบุรี คือ 1) ทรัพยากรน้ำ และ 2) ทรัพยากรดิน โดยมีรายละเอียดดังนี้

3.1 ทรัพยากรน้ำ

3.1.1 น้ำผิวดิน

แหล่งน้ำตามธรรมชาติ ได้แก่ คลองพระอุดม คลองดงตาล คลองไทร คลองสัมปะทอง คลองตาเลื่อม คลองผู้ใหญ่เถา คลองหลอด คลองยายห้วง คลองข่อย คลองขุนมหาดไทย คลองชลประทาน คลองบางภูมิ คลองศรีเจริญ คลองผู้ใหญ่โพ คลองตาใจ คลองตาผึ้ง คลองยายตุ้ม คลองไร่แจ็ก คลองไผ่แก้ว คลองคูวังแดง คลองลาดสวาย คลองไผ่หมู่ คลองยายช่วย คลองตาพวง คลองตรง คลองลำโพ คลองลากค้อน คลองสามวา คลองตาชม



รูปที่ 3-1 แผนที่ทรัพยากรน้ำ ตำบลคลองข่อย อำเภอปากเกร็ด จังหวัดนนทบุรี



3.2 ทรัพยากรดิน

3.2.1 สถานภาพทรัพยากรดิน

ทรัพยากรดินในพื้นที่ตำบลตำบลคลองข่อย อำเภอปากเกร็ด จังหวัดนนทบุรี ประกอบด้วย

1) ชุดดินอยุธยา (Ay) สภาพพื้นที่เป็นที่ราบเรียบ มีการระบายน้ำเลว มีเนื้อที่รวมทั้งหมด 2,488 ไร่ หรือร้อยละ 22.52 ของพื้นที่ตำบล ประกอบด้วย 2 หน่วยแผนที่ดิน คือ

1.1) หน่วยแผนที่ดิน Ay-cA/d5,E0 : ชุดดินอยุธยา ที่มีเนื้อดินบนเป็นดินเหนียว ความลาดชัน 0-2 เปอร์เซ็นต์ ดินลึกมากและไม่มีการกร่อนดิน มีเนื้อที่ 2,043 ไร่ หรือร้อยละ 18.49 ของพื้นที่ตำบล

1.2) หน่วยแผนที่ดิน Ay-cA/d5,E0,rb : ชุดดินอยุธยา ที่มีเนื้อดินบนเป็นดินเหนียว ความลาดชัน 0-2 เปอร์เซ็นต์ ดินลึกมาก ไม่มีการกร่อนดินและมีกรวยร่อง มีเนื้อที่ 445 ไร่ หรือร้อยละ 4.03 ของพื้นที่ตำบล

2) ชุดดินบางกอก (Bk) มีเนื้อดินบนเป็นดินเหนียว ราบเรียบ มีการระบายน้ำเลว มีเนื้อที่รวมทั้งหมด 422 ไร่ หรือร้อยละ 3.82 ของพื้นที่ตำบล ประกอบด้วย 2 หน่วยแผนที่ดิน คือ

2.1) หน่วยแผนที่ดิน Bk-cA/d5,E0 : ชุดดินบางกอก มีเนื้อดินบนเป็นดินเหนียว ความลาดชัน 0-2 เปอร์เซ็นต์ ลึกมากและไม่มีการกร่อน มีเนื้อที่ 271 ไร่ หรือร้อยละ 2.45 ของพื้นที่ตำบล

2.2) หน่วยแผนที่ดิน Bk-cA/d5,E0,rb : ชุดดินบางกอก มีเนื้อดินบนเป็นดินเหนียว ความลาดชัน 0-2 เปอร์เซ็นต์ ลึกมาก ไม่มีการกร่อนและมีกรวยร่อง มีเนื้อที่ 151 ไร่ หรือร้อยละ 1.37 ของพื้นที่ตำบล

3) ชุดดินบางเขน (Bn) สภาพพื้นที่เป็นที่ราบเรียบถึงค่อนข้างราบเรียบ มีการระบายน้ำเลว มีเนื้อที่รวมทั้งหมด 2,566 ไร่ หรือร้อยละ 23.22 ของพื้นที่ตำบล ประกอบด้วย 2 หน่วยแผนที่ดิน คือ

3.1) หน่วยแผนที่ดิน Bn-cA/d5,E0 : ชุดดินบางเขน มีเนื้อดินบนเป็นดินเหนียว ดินลึกมากและไม่มีการกร่อนดิน ความลาดชัน 0-2 เปอร์เซ็นต์ มีเนื้อที่ 2,022 ไร่ หรือร้อยละ 18.30 ของพื้นที่ตำบล

3.2) หน่วยแผนที่ดิน Bn-cA/d5,E0,rb : ชุดดินบางเขน มีเนื้อดินบนเป็นดินเหนียว ดินลึกมากและไม่มีการกร่อนดินและมีกรวยร่อง ความลาดชัน 0-2 เปอร์เซ็นต์ มีเนื้อที่ 544 ไร่ หรือร้อยละ 4.92 ของพื้นที่ตำบล

4) พื้นที่เบ็ดเตล็ด (Miscellaneous areas) มีเนื้อที่รวมทั้งหมด 5,572 ไร่ หรือร้อยละ 28.49 ของพื้นที่ตำบล ประกอบด้วย 6 หน่วยแผนที่ดิน คือ

4.1) หน่วยแผนที่ดิน MAR : พื้นที่ลุ่มชื้นแฉะ มีเนื้อที่ 687 ไร่ หรือร้อยละ 6.22 ของพื้นที่ตำบล

4.2) หน่วยแผนที่ดิน MML : ที่ดินตัดแปลง มีเนื้อที่ 241 ไร่ หรือร้อยละ 2.18 ของพื้นที่ตำบล

4.3) หน่วยแผนที่ดิน P : พื้นที่บ่อขุด มีเนื้อที่ 10 ไร่ หรือร้อยละ 0.09 ของพื้นที่ตำบล



4.4) หน่วยแผนที่ดิน U : พื้นที่ชุมชนและสิ่งปลูกสร้าง มีเนื้อที่ 4,297 ไร่ หรือร้อยละ 38.90 ของพื้นที่ตำบล

4.5) หน่วยแผนที่ดิน W : พื้นที่แหล่งน้ำ มีเนื้อที่ 337 ไร่ หรือร้อยละ 3.05 ของพื้นที่ตำบล

ดังรายละเอียดในตารางที่ 3-3 ถึง 3-4 และรูปที่ 3-6 ถึง 3-7



ตารางที่ 3-1 หน่วยแผนที่ดิน ตำบลคลองข่อย อำเภอปากเกร็ด จังหวัดนนทบุรี

หน่วย แผนที่ดิน	คำอธิบาย	เนื้อที่	
		ไร่	ร้อยละ
Ay-cA/d5,E0	ชุดดินอยุธยา มีเนื้อดินบนเป็นดินเหนียว ความลาดชัน 0-2 เปอร์เซ็นต์ ลึกมากและไม่มีกรร่อน	2,043	18.49
Ay-cA/d5,E0,rb	ชุดดินอยุธยา มีเนื้อดินบนเป็นดินเหนียว ความลาดชัน 0-2 เปอร์เซ็นต์ ลึกมาก ไม่มีการกรร่อนและมีการยกร่อง	445	4.03
Bk-cA/d5,E0	ชุดดินบางกอก มีเนื้อดินบนเป็นดินเหนียว ความลาดชัน 0-2 เปอร์เซ็นต์ ลึกมากและไม่มีกรร่อน	271	2.45
Bk-cA/d5,E0,rb	ชุดดินบางกอก มีเนื้อดินบนเป็นดินเหนียว ความลาดชัน 0-2 เปอร์เซ็นต์ ลึกมาก ไม่มีการกรร่อนและมีการยกร่อง	151	1.37
Bn-cA/d5,E0	ชุดดินบางเขน มีเนื้อดินบนเป็นดินเหนียว ความลาดชัน 0-2 เปอร์เซ็นต์ ลึกมากและไม่มีกรร่อน	2,022	18.30
Bn-cA/d5,E0,rb	ชุดดินบางเขน มีเนื้อดินบนเป็นดินเหนียว ความลาดชัน 0-2 เปอร์เซ็นต์ ลึกมาก ไม่มีการกรร่อนและมีการยกร่อง	544	4.92
MAR	ที่ลุ่มชั้นแฉะ	687	6.22
MML	ที่ดินดัดแปลง	241	2.18
P	บ่อชุด	10	0.09
U	พื้นที่ชุมชนและสิ่งปลูกสร้าง	4,297	38.90
W	พื้นที่แหล่งน้ำ	337	3.05
รวมเนื้อที่ทั้งหมด		11,048	100.00

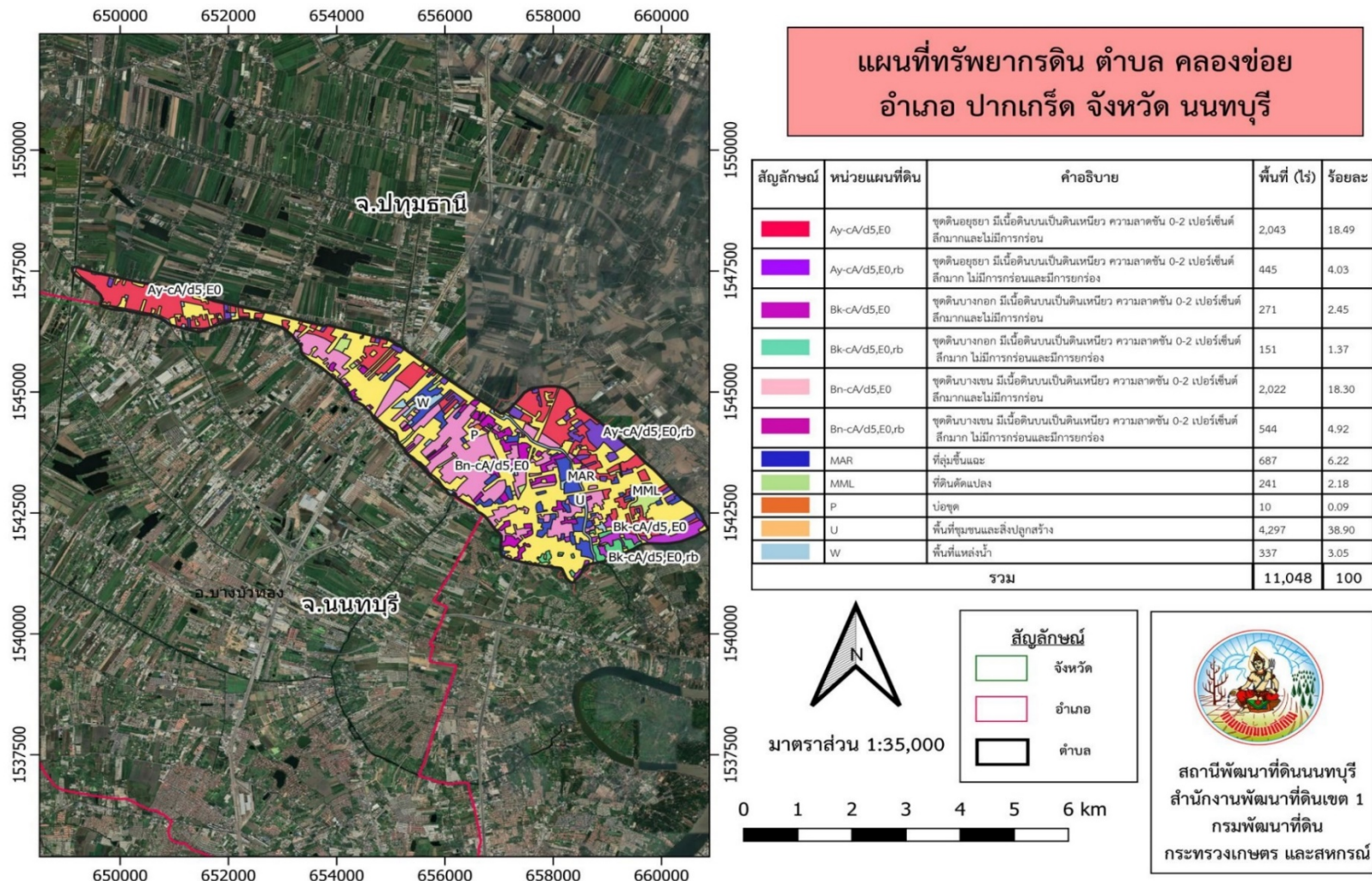
ที่มา: กองสำรวจดินและวิจัยทรัพยากรดิน (2563)



ตารางที่ 3-2 สมบัติดิน ตำบลคลองข่อย อำเภอปากเกร็ด จังหวัดนนทบุรี

หน่วยแผนที่ดิน	ความลาดชัน (%)	การระบายน้ำ	CEC (meq/g)	BS (%)	ความลึก (ซม.)	อินทรีย์วัตถุ	ฟอสฟอรัส ที่เป็นประโยชน์ (P ₂ O ₅)	โพแทสเซียม ที่เป็นประโยชน์ (K ₂ O)	ความอุดมสมบูรณ์ของดิน	เนื้อที่	
										ไร่	ร้อยละ
Ay-cA/d5,E0	0-2	เลว	>20	<35	>150	ปานกลาง	ค่อนข้างสูง	สูง	ปานกลาง	2,043	18.49
Ay-cA/d5,E0,rb	0-2	ดีปานกลาง	>20	<35	>150	ปานกลาง	ค่อนข้างสูง	สูง	ปานกลาง	445	4.03
Bk-cA/d5,E0	2-5	ดี	<10	<35	50-100	ต่ำ	ต่ำ	ต่ำ	ต่ำ	271	2.45
Bk-cA/d5,E0,rb	0-2	เลว	>20	<35	>150	ปานกลาง	ค่อนข้างสูง	สูงมาก	ปานกลาง	151	1.37
Bn-cA/d5,E0	0-2	เลว	>20	<35	>150	ปานกลาง	ค่อนข้างสูง	สูงมาก	ปานกลาง	2,022	18.30
Bn-cA/d5,E0,rb	0-2	ดีปานกลาง	>20	<35	>150	ปานกลาง	ค่อนข้างสูง	สูงมาก	ปานกลาง	544	4.92
MAR	-	-	-	-	-	-	-	-	-	687	6.22
MML	-	-	-	-	-	-	-	-	-	241	2.18
P	-	-	-	-	-	-	-	-	-	10	0.09
U	-	-	-	-	-	-	-	-	-	4,297	38.90
W	-	-	-	-	-	-	-	-	-	337	3.05
รวมเนื้อที่ทั้งหมด										11,048	100.00

ที่มา: กองสำรวจดินและวิจัยทรัพยากรดิน (2562)



รูปที่ 3-2 ทรัพยากรดิน ตำบลคลองข่อย อำเภอปากเกร็ด จังหวัดนนทบุรี



3.3 การชะล้างพังทลายของดิน

จากการประเมินการชะล้างพังทลายของดินโดยใช้สมการการสูญเสียดินสากล (Universal Soil Loss Equation; USLE) ตำบลคลองข่อย อำเภอปากเกร็ด จังหวัดนนทบุรี มีการชะล้างพังทลายของดิน ดังรายละเอียดในตารางที่ 3-3

ตารางที่ 3-3 การชะล้างพังทลายของดิน ตำบลคลองข่อย อำเภอปากเกร็ด จังหวัดนนทบุรี

การชะล้างพังทลายของดิน	การสูญเสียดิน (ตัน/ปี)	เนื้อที่ (ไร่)	ร้อยละ
น้อย (0-2 ตัน/ไร่/ปี)	-	11,048	100.00
รวม	-	11,048	100.00



บทที่ 4

กระบวนการมีส่วนร่วม ร่วมของชุมชน





บทที่ 4

กระบวนการมีส่วนร่วมของชุมชน (Participatory Rural Appraisal : PRA)

4.1. หลักการ

กระบวนการมีส่วนร่วมเป็นความเชื่อมโยงระหว่างปัจจัยหลัก 3 ประการ คือ

- 1) พื้นที่ (Area)
- 2) หน้าที่ขององค์กร หรือภารกิจ (Function)
- 3) ความร่วมมือ (Participation)

การจัดทำกระบวนการมีส่วนร่วมของประชาชนจึงมีสาระสำคัญที่จำเป็นในการจัดทำโครงการ เช่น

- 1) สภาพปัญหาของชุมชนหรือเกษตรกร
- 2) ความต้องการของชุมชน
- 3) โครงการที่จะแก้ไขปัญหาที่เป็นไปตามความต้องการของประชาชน
- 4) พื้นที่ที่จะดำเนินโครงการ

ทั้งนี้ ผู้ที่จำเป็นต้องเข้าร่วมกระบวนการ คือ เกษตรกรในพื้นที่ตำบล ผู้แทนองค์กรปกครองส่วนท้องถิ่น ผู้ใหญ่บ้าน และกำนัน รวมทั้งเจ้าหน้าที่ของรัฐ

ในกรณีของแผนการใช้ที่ดินตำบลนั้น การจัดทำกระบวนการมีส่วนร่วมของชุมชนจะมีสาระสำคัญของชุมชนในภาพรวม และเกษตรกรแต่ละราย เช่น

- 1) ปัญหาทรัพยากรดิน
- 2) ปัญหาการประกอบอาชีพ
- 3) ความต้องการของชุมชนหรือเกษตรกรแต่ละราย
- 4) แผนพัฒนาองค์กรปกครองส่วนท้องถิ่นที่มีอยู่ในปัจจุบัน

จากสาระสำคัญใน 4 ประการ ดังกล่าว แผนการใช้ที่ดินตำบลจะต้องจัดทำขึ้นโดยมี “กิจกรรมตอบสนองต่อความต้องการของชุมชน หรือเกษตรกรแต่ละราย รวมทั้งตอบสนองต่อแผนงานขององค์กรปกครองส่วนท้องถิ่น” ตรงตามอำนาจหน้าที่ของกรมพัฒนาที่ดิน และโดยความร่วมมือของส่วนราชการต่างๆ

4.2 การวิเคราะห์ผลจากการจัดทำกระบวนการมีส่วนร่วมของชุมชน (PRA)

การวิเคราะห์ผลจากการจัดทำกระบวนการมีส่วนร่วมของชุมชน (PRA) เมื่อวันที่ 29 มิถุนายน 2564 มีสาระสำคัญสรุปได้ดังนี้

4.2.1 ปัญหาหลักของตำบลคลองข่อย คือ

- 1) ดินขาดความอุดมสมบูรณ์ ดินเป็นกรด
- 2) ปัญหาน้ำเค็ม
- 3) ปัญหาน้ำเสียจากชุมชน
- 4) โรคแมลงศัตรูพืช



4.2.2 ความต้องการของชุมชน เกษตรกร และเทศบาลตำบลคลองข่อย มีความต้องการ 3 ประการ คือ

- 1) แก้ไขปัญหาความเสื่อมโทรมของดิน
- 2) แก้ไขปัญหาน้ำเค็ม
- 3) แก้ไขปัญหาน้ำเสียจากชุมชน

1) กรณีการแก้ไข้ปัญหา: ดินขาดความอุดมสมบูรณ์ ความต้องการของชุมชน: ปรับปรุงดิน มีรายละเอียดดังนี้

จากการวิเคราะห์ชุดดินในพื้นที่ตำบลคลองข่อย พบว่า

ปฏิกิริยาของดินส่วนใหญ่มีสภาพเป็นกรดปานกลางถึงกรดเล็กน้อย ควรปรับสภาพให้เป็นกลางก่อนนำไปใช้ประโยชน์ ดินล่างพบดินเลนสีน้ำเงินที่มีปริมาณกำมะถันต่ำ เนื่องจากดินมีวัตถุต้นกำเนิดจาก ตะกอนน้ำผสมกับตะกอนทะเล ที่พัฒนาตัวในสภาพน้ำกร่อย ควรระมัดระวังในเรื่องของการใช้ประโยชน์ที่ดินโดยการยกร่อง

ธาตุอาหารที่สำคัญ คือ อินทรีย์วัตถุ ไนโตรเจน และฟอสฟอรัส ในปริมาณที่ต่ำถึงค่อนข้างต่ำ ในการใช้ประโยชน์ที่ดินในระยะยาวจำเป็นต้องมีการปรับปรุงบำรุงดินเพิ่มเติมด้วย

ผลจากการจัดทำกรมีส่วนร่วมนของชุมชน (PRA) ได้นำมาวิเคราะห์ร่วมกับปัญหาด้านกายภาพ โดยระบบ DPSIR มีรายละเอียดดังนี้

- 1) **แรงขับเคลื่อน (Driver)** มี 2 ประการ คือ
 - 1.1) โครงสร้างดินเสื่อมโทรม ดินเป็นกรด
 - 1.2) ขาดแคลนน้ำเพื่อการเกษตร เนื่องจากปัญหาน้ำเค็ม น้ำเสียจากชุมชน
- 2) **แรงกดดัน (Pressure)** ที่เกิดจากปัจจัยขับเคลื่อน มี 2 ประการ คือ
 - 2.1) ใช้ปุ๋ยเคมีเพิ่มขึ้น
 - 2.2) ผลผลิตเสียหายจากปัญหาน้ำเค็ม น้ำเสีย
- 3) **สภาวะ (State)** ที่เกิดแรงกดดัน มี 3 ประการ คือ
 - 3.1) ไม่มีแหล่งน้ำในการทำกรเกษตร
 - 3.2) หนี้สินจากการลงทุนภาคกรเกษตร
 - 3.3) รายได้จากการเกษตรลดลง
- 4) **ผลกระทบ (Impact)** ที่ปรากฏในพื้นที่ มี 3 ประการ คือ
 - 4.1) ผลผลิตต่ำ
 - 4.2) ต้นทุนการผลิตสูง
 - 4.3) คุณภาพชีวิตลดลง
- 5) **การตอบสนอง (Response)** ของรัฐในอดีต ปัจจุบัน และในอนาคต มีดังนี้
อดีต-ปัจจุบัน
 - 5.1.1) การปรับปรุงบำรุงดิน / โลกอบต่อซัง



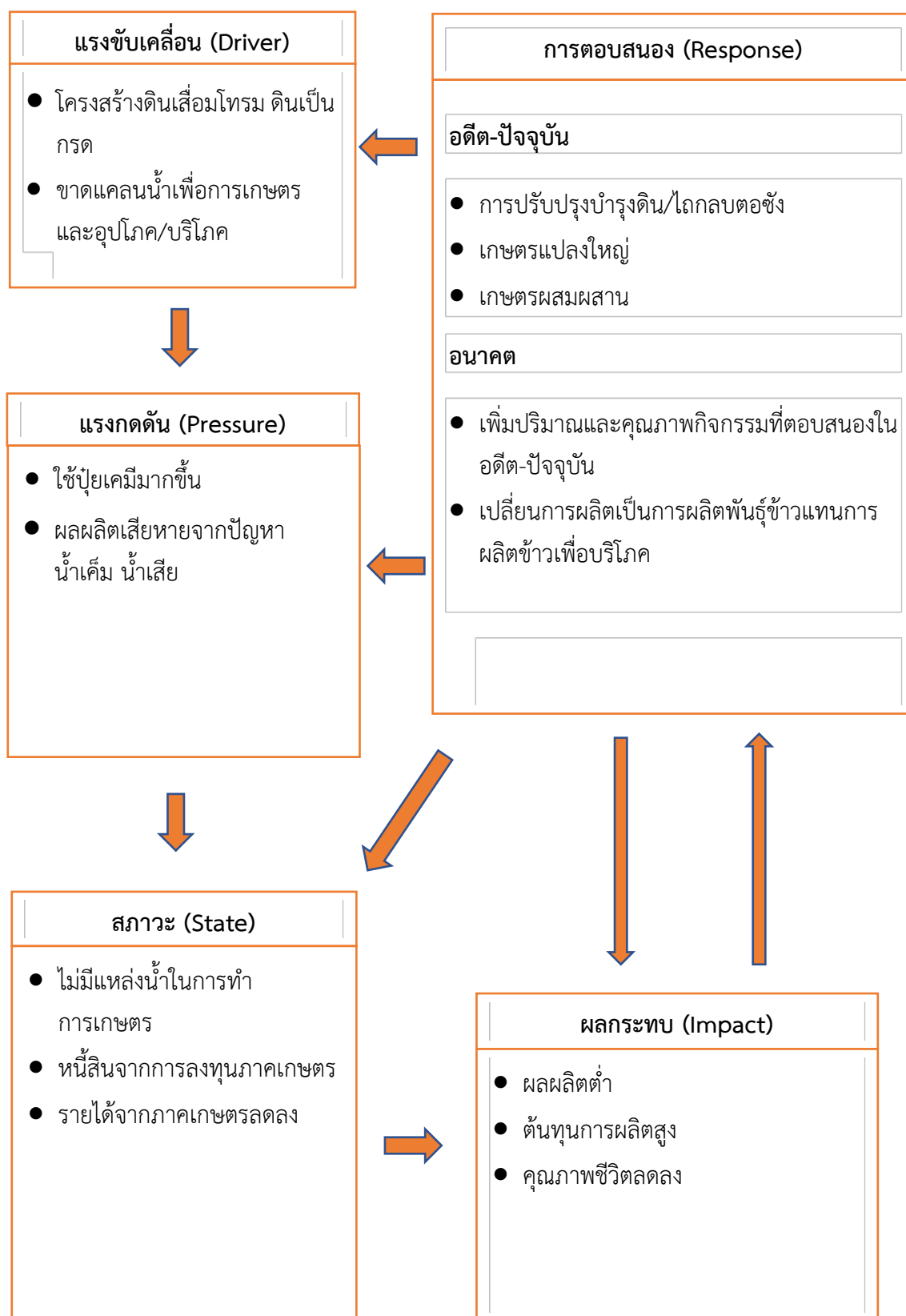
5.1.2) เกษตรแปลงใหญ่

5.1.3) เกษตรผสมผสาน

อนาคต

5.2.1) เพิ่มปริมาณและคุณภาพกิจกรรมที่ตอบสนองในอดีต-ปัจจุบัน

5.2.2) เปลี่ยนการผลิตเป็นการผลิตพันธุ์ข้าวแทนการผลิตข้าวเพื่อบริโภค
ดังมีรายละเอียดในรูปที่ 4-1



รูปที่ 4-1 การวิเคราะห์สถานการณ์โดยระบบ DPSIR ของตำบลคลองข่อย อำเภอปากเกร็ด จังหวัดนนทบุรี



4.3 ระบบการปลูกพืชในปัจจุบัน

ระบบการปลูกพืชในปัจจุบันของตำบลคลองข่อย อำเภอปากเกร็ด จังหวัดนนทบุรี มีรายละเอียดดังนี้

นาข้าว ปลูก 3 รอบ ช่วงแรก ปลายเดือนธันวาคม – ต้นเดือนมีนาคม รอบสอง ปลายเดือนมีนาคม - ปลายเดือนกรกฎาคม รอบสาม ต้นเดือนสิงหาคม - ปลายเดือนพฤศจิกายน

ไม้ผล ดูแลและเก็บเกี่ยวได้ตลอดทั้งปี

พืชสวน ดูแลและเก็บเกี่ยวได้ตลอดทั้งปี

พืชน้ำ ดูแลและเก็บเกี่ยวได้ตลอดทั้งปี

เดือน	ต.ค.	พ.ย.	ธ.ค.	ม.ค.	ก.พ.	มี.ค.	เม.ย.	พ.ค.	มิ.ย.	ก.ค.	ส.ค.	ก.ย.
ระบบเกษตร												
เขตทำนาที่ลุ่ม	ข้าว											
เขตปลูกไม้ผล	มะพร้าว มะม่วง กัลย ฝรั่ง											
เขตปลูกพืชสวน	พืชสวน											
เขตปลูกพืชน้ำ	พืชน้ำ											

รูปที่ 4-2 ระบบการปลูกพืชในปัจจุบัน ตำบลคลองข่อย อำเภอปากเกร็ด จังหวัดนนทบุรี



บทที่ 5

การประเมินคุณภาพดิน





บทที่ 5 การประเมินคุณภาพที่ดิน

การประเมินคุณภาพที่ดิน เป็นการประเมินศักยภาพของที่ดิน ทำให้ทราบว่าที่ดินนั้นๆ เหมาะสมมากหรือน้อยเพียงใดต่อการใช้ที่ดินประเภทต่างๆ ซึ่งการประเมินคุณภาพที่ดินเป็นการจับคู่ข้อมูลที่ใช้สำหรับการประเมินคุณภาพที่ดิน ได้แก่ ข้อมูลคุณภาพที่ดิน และประเภทการใช้ที่ดิน

5.1 ทฤษฎีการที่ดิน

จากตารางที่ 3-1 และ ตารางที่ 3-2 มีข้อมูลหน่วยแผนที่ดินที่นำมาใช้ในการประเมินคุณภาพที่ดิน จำนวนทั้งสิ้น 2 หน่วยแผนที่ดิน

5.2 ประเภทการใช้ที่ดิน

ประเภทการใช้ที่ดิน ประกอบด้วย พืชเศรษฐกิจหลัก หรือพืชอัตลักษณ์ (Signature crops) ที่ปลูกอยู่ในปัจจุบันของตำบลคลองข่อย อำเภอปากเกร็ด จังหวัดนนทบุรี มี 5 ชนิด ได้แก่ ข้าว กล้าย มะพร้าว มะม่วง และฝรั่ง

5.3 ผลการประเมินคุณภาพที่ดิน

ผลจากการใช้คู่มือการประเมินคุณภาพที่ดิน สำหรับการวางแผนการใช้ที่ดินระดับตำบลและระดับจังหวัด (ศันสนีย์ อรัญวาสน์ และคำรณ ไทรพิท, 2562) ประเมินคุณภาพที่ดิน ได้จำแนกชั้นความเหมาะสมทางกายภาพและข้อจำกัดของประเภทการใช้ที่ดิน ดังรายละเอียดในตารางที่ 5-1 ดังนี้

ข้าว

ชั้นที่มีความเหมาะสมปานกลาง (S2)

พบว่า คุณภาพที่ดินที่มีอิทธิพลต่อการเจริญเติบโตและผลผลิตของพืช คือ ความเป็นประโยชน์ของออกซิเจนต่อรากพืช มีข้อจำกัดด้านการระบายน้ำ (o) ระดับความลึกของชั้นจาโรไซด์และปฏิกิริยาดิน (z) ได้แก่ หน่วยแผนที่ดิน Ay-cA/d5,E0 Ay-cA/d5,E0,rb Bn-cA/d5,E0, Bn-cA/d5,E0,rb, Bk-cA/d5,E0 และ Bk-cA/d5,E0,rb

กล้าย

ชั้นที่มีความเหมาะสมปานกลาง (S2)

พบว่า คุณภาพที่ดินที่มีอิทธิพลต่อการเจริญเติบโตและผลผลิตของพืช คือ ความอุดมสมบูรณ์ของดิน (s) ระดับความลึกของชั้นจาโรไซด์และปฏิกิริยาดิน (z) ได้แก่ หน่วยแผนที่ดิน Ay-cA/d5,E0,rb, Bk-cA/d5,E0,rb และ Bn-cA/d5,E0,rb

ชั้นที่มีความเหมาะสมน้อย (S3)

พบว่า คุณภาพที่ดินที่มีอิทธิพลต่อการเจริญเติบโตและผลผลิตของพืช คือ ความเป็นประโยชน์ของออกซิเจนต่อรากพืช มีข้อจำกัดด้านการระบายน้ำ (o) ได้แก่ หน่วยแผนที่ดิน Ay-cA/d5,E0, Bk-cA/d5,E0 และ Bn-cA/d5,E0



มะพร้าว

ชั้นที่มีความเหมาะสมปานกลาง (S2)

พบว่า คุณภาพที่ดินที่มีอิทธิพลต่อการเจริญเติบโตและผลผลิตของพืช คือ การระบายน้ำ (s) ระดับความลึกของชั้นจาโรไซด์และปฏิกิริยาดิน (z) ได้แก่ หน่วยแผนที่ดิน Ay-cA/d5,E0,rb, Bk-cA/d5,E0,rb และ Bn-cA/d5,E0,rb

ชั้นที่ไม่มีความเหมาะสม (N)

พบว่า คุณภาพที่ดินที่มีอิทธิพลต่อการเจริญเติบโตและผลผลิตของพืช คือ ความเป็นประโยชน์ของออกซิเจนต่อรากพืช มีข้อจำกัดด้านการระบายน้ำ (o) ได้แก่ หน่วยแผนที่ดิน Ay-cA/d5,E0, Bk-cA/d5,E0 และ Bn-cA/d5,E0

มะม่วง

ชั้นที่มีความเหมาะสมน้อย (S2)

พบว่า คุณภาพที่ดินที่มีอิทธิพลต่อการเจริญเติบโตและผลผลิตของพืช คือ การระบายน้ำ (s) ระดับความลึกของชั้นจาโรไซด์และปฏิกิริยาดิน (z) ได้แก่ หน่วยแผนที่ดิน Ay-cA/d5,E0,rb, Bk-cA/d5,E0,rb และ Bn-cA/d5,E0,rb

ชั้นที่ไม่มีความเหมาะสม (N)

พบว่า คุณภาพที่ดินที่มีอิทธิพลต่อการเจริญเติบโตและผลผลิตของพืช คือ ความเป็นประโยชน์ของออกซิเจนต่อรากพืช มีข้อจำกัดด้านการระบายน้ำ (o) ได้แก่ หน่วยแผนที่ดิน Ay-cA/d5,E0, Bk-cA/d5,E0 และ Bn-cA/d5,E0

พริก

ชั้นที่มีความเหมาะสมน้อย (S2)

พบว่า คุณภาพที่ดินที่มีอิทธิพลต่อการเจริญเติบโตและผลผลิตของพืช คือ ความเป็นประโยชน์ของออกซิเจนต่อรากพืช มีข้อจำกัดด้านการระบายน้ำ (o) การระบายน้ำ (s) ระดับความลึกของชั้นจาโรไซด์และปฏิกิริยาดิน (z) ได้แก่ หน่วยแผนที่ดิน Ay-cA/d5,E0,rb, Bk-cA/d5,E0,rb และ Bn-cA/d5,E0,rb

ชั้นที่ไม่มีความเหมาะสม (N)

พบว่า คุณภาพที่ดินที่มีอิทธิพลต่อการเจริญเติบโตและผลผลิตของพืช คือ ความเป็นประโยชน์ของออกซิเจนต่อรากพืช มีข้อจำกัดด้านการระบายน้ำ (o) ได้แก่ หน่วยแผนที่ดิน Ay-cA/d5,E0, Bk-cA/d5,E0 และ Bn-cA/d5,E0



ตารางที่ 5-1 ชั้นความเหมาะสมทางกายภาพของหน่วยแผนที่ดิน ตำบลคลองข่อย อำเภอปากเกร็ด จังหวัดนนทบุรี

หน่วยแผนที่ดิน	ข้าว	กล้วย	มะพร้าว	มะม่วง	พริก
Ay-cA/d5,E0	S2z	S3o	N	N	N
Ay-cA/d5,E0,rb	S2oz	S2sz	S2oz	S2sz	S2osz
Bk-cA/d5,E0	S2z	S3o	N	N	N
Bk-cA/d5,E0,rb	S2oz	S2sz	S2o	S2sz	S2osz
Bn-cA/d5,E0	S2z	S3o	N	N	N
Bn-cA/d5,E0,rb	S2oz	S2sz	S2o	S2sz	S2osz

หมายเหตุ: 1) สมบัติดินจากตารางที่ 5-1

- 2) ข้อจำกัดในการประเมินคุณภาพที่ดิน:
- | | | |
|-----------------------------------|--|-------------------------|
| r = สภาวะการหยั่งลึกของราก | s = ความอุดมสมบูรณ์ของดิน | o = การระบายน้ำ |
| b = ความอึดตัวของดิน | c = ความจุในการแลกเปลี่ยนประจุบวก | m = ปริมาณอินทรีย์วัตถุ |
| p = ปริมาณฟอสฟอรัสที่เป็นประโยชน์ | k = ปริมาณโพแทสเซียมที่เป็นประโยชน์ | d = ความลึกของดิน |
| g = ความลาดชัน | z = ระดับความลึกของชั้นจาโรไซด์และปฏิกิริยาดิน | |



บทที่ 6

แผนการใช้ที่ดิน





บทที่ 6 แผนการใช้ที่ดิน

6.1 ปรัชญาในการจัดทำแผนการใช้ที่ดินตำบล

ในการจัดทำแผนการใช้ที่ดินตำบลฉบับนี้ได้ใช้ “ปรัชญาของเศรษฐกิจพอเพียง”¹ เป็นหลัก โดยมีรายละเอียดดังนี้

“เศรษฐกิจพอเพียง เป็นปรัชญาชี้ถึงแนวทางการดำรงอยู่และปฏิบัติตนของประชาชนในทุกระดับ ตั้งแต่ระดับครอบครัว ระดับชุมชน จนถึงระดับรัฐ ทั้งในการพัฒนาและบริหารประเทศให้ดำเนินไปในทางสายกลาง โดยเฉพาะการพัฒนาเศรษฐกิจเพื่อให้ก้าวทันต่อโลกยุคโลกาภิวัตน์ ความพอเพียง หมายถึง ความพอประมาณ ความมีเหตุผล รวมถึงความจำเป็นที่จะต้องมีระบบภูมิคุ้มกันในตัวที่ดี พอสมควรต่อการมีผลกระทบใดๆ อันเกิดจากการเปลี่ยนแปลงทั้งภายนอกและภายใน ทั้งนี้ จะต้องอาศัยความรอบรู้ ความรอบคอบ และความระมัดระวังอย่างยิ่งในการนำวิชาการต่างๆ มาใช้ในการวางแผนและดำเนินการทุกขั้นตอน และขณะเดียวกันจะต้องเสริมสร้างพื้นฐานจิตใจของคนในชาติ โดยเฉพาะเจ้าหน้าที่ของรัฐ นักทฤษฎี และนักธุรกิจในทุกระดับให้มีสำนึกในคุณธรรม ความซื่อสัตย์สุจริต และให้มีความรอบรู้ที่เหมาะสม ดำเนินชีวิตด้วยความอดทน ความเพียร มีสติ ปัญญา และความรอบคอบ เพื่อให้สมดุล และพร้อมต่อการรองรับการเปลี่ยนแปลงอย่างรวดเร็วและกว้างขวาง ทั้งด้านวัตถุ สังคม สิ่งแวดล้อม และวัฒนธรรมจากโลกภายนอกได้เป็นอย่างดี”

¹ สำนักงานคณะกรรมการพัฒนาการเศรษฐกิจและสังคมแห่งชาติ (2550: 6-7) ได้หมายเหตุว่า “ประมวลและกลั่นกรองจากพระราชดำรัสของพระบาทสมเด็จพระเจ้าอยู่หัว เรื่องเศรษฐกิจพอเพียง ซึ่งพระราชทานในวโรกาสต่างๆ รวมทั้งพระราชดำรัสอื่นๆ ที่เกี่ยวข้อง โดยได้รับพระราชทานพระบรมราชานุญาตให้นำไปใช้และเผยแพร่ได้ เมื่อวันที่ 29 พฤศจิกายน 2542 เพื่อเป็นแนวทางปฏิบัติของทุกฝ่ายและประชาชนโดยทั่วไป



6.2 นโยบายแห่งรัฐในการกำหนดแผนการใช้ที่ดินตำบลคลองข่อย อำเภอปากเกร็ด จังหวัดนนทบุรี

ตารางที่ 6-1 นโยบายแห่งรัฐที่เกี่ยวข้องกับแผนการใช้ที่ดิน ตำบลคลองข่อย อำเภอปากเกร็ด จังหวัดนนทบุรี

ลำดับที่	กฎหมาย/ยุทธศาสตร์/ แผนการปฏิบัติ/แผนแม่บท	รายละเอียด
1	รัฐธรรมนูญแห่งอาณาจักรไทย พ.ศ. 2560	มาตรา 72 (1) วางแผนการใช้ที่ดินของประเทศไทยเหมาะสมกับสภาพของพื้นที่และศักยภาพของที่ดินตามหลักการพัฒนาอย่างยั่งยืน
2	ยุทธศาสตร์ชาติ 20 ปี (พ.ศ. 2561-2580)	ยุทธศาสตร์ที่ 2 ด้านการสร้างความสามารถในการแข่งขัน ยุทธศาสตร์ที่ 5 ด้านการสร้างการเติบโตบนคุณภาพชีวิตที่เป็นมิตรต่อสิ่งแวดล้อม
3	แผนการปฏิรูปประเทศด้านทรัพยากรธรรมชาติและสิ่งแวดล้อม	ประเด็นย่อยที่ 2.1 จัดทำแผนการใช้ที่ดินของชาติทั้งระบบให้สอดคล้องและเหมาะสมกับศักยภาพของพื้นที่และการพัฒนาเศรษฐกิจและสังคมของประเทศ ประเด็นย่อยที่ 2.2 ส่งเสริมการใช้ประโยชน์ที่ดินให้เป็นมิตรกับสิ่งแวดล้อม
4	แผนพัฒนาเศรษฐกิจและสังคมแห่งชาติ ฉบับที่ 12 (พ.ศ. 2560-2564)	ยุทธศาสตร์ที่ 3 การสร้างความเข้มแข็งทางเศรษฐกิจและแข่งขันได้อย่างยั่งยืน ยุทธศาสตร์ที่ 4 การเติบโตที่เป็นมิตรกับสิ่งแวดล้อมเพื่อหลักการพัฒนาอย่างยั่งยืน
5	นโยบายและแผนการบริหารจัดการที่ดินและทรัพยากรดินของประเทศ (พ.ศ. 2560-2579)	ยุทธศาสตร์ที่ 2 ด้านใช้ที่ดินและทรัพยากรดินเพื่อให้เกิดประโยชน์สูงสุด ยุทธศาสตร์ที่ 4 ด้านการบริหารจัดการที่ดินและทรัพยากรดิน ประเด็นยุทธศาสตร์ที่ 2 ยุทธศาสตร์เสริมสร้างและพัฒนากการบริหารจัดการทรัพยากรธรรมชาติ และสิ่งแวดล้อม อย่างยั่งยืน
6	แผนพัฒนาภาคกลางและพื้นที่กรุงเทพมหานคร(พ.ศ. 2560-2565)	ยุทธศาสตร์ที่ 2 พัฒนาคุณภาพแหล่งท่องเที่ยวที่มีชื่อเสียงระดับนานาชาติและสร้างความเชื่อมโยงเพื่อกระจายการท่องเที่ยวทั่วทั้งภาค
7	แผนพัฒนาจังหวัดนนทบุรี (พ.ศ. 2561-2564)	ประเด็นยุทธศาสตร์ที่ 2 พัฒนาเป็นเมืองเศรษฐกิจสร้างสรรค์ให้กับภาคการบริการ ภาคเกษตรกรรม ภาคพาณิชยกรรม ภาคการลงทุนและการท่องเที่ยวที่มีคุณภาพและมีมาตรฐานสากล ยุทธศาสตร์ที่ 3 พัฒนาให้เป็นเมืองที่เป็นมิตรกับสิ่งแวดล้อม



ตารางที่ 6-1 (ต่อ)

ลำดับ ที่	กฎหมาย/ยุทธศาสตร์/ แผนการปฏิบัติ/แผนแม่บท	รายละเอียด
8	แผนพัฒนาท้องถิ่น 4 ปี (พ.ศ. 2561-2564)	ประเด็นยุทธศาสตร์ที่ 2 ยุทธศาสตร์เสริมสร้างและพัฒนาการบริหารจัดการทรัพยากรธรรมชาติ และสิ่งแวดล้อม อย่างยั่งยืน

6.3 การกำหนดเขตการใช้ที่ดิน

การวางแผนการใช้ที่ดินเป็นกระบวนการวิเคราะห์อย่างเป็นระบบ เพื่อใช้ตัดสินใจในการกำหนดรูปแบบหรือกิจกรรมการใช้ที่ดินที่เหมาะสมไว้ล่วงหน้า โดยมีพื้นฐานจากศักยภาพการใช้ประโยชน์ของทรัพยากรดินตามธรรมชาติ สภาพเศรษฐกิจและสังคม สิ่งแวดล้อม เพื่อให้มีการใช้ที่ดิน อย่างมีประสิทธิภาพ เกิดประโยชน์สูงสุด การวางแผนการใช้ที่ดินมิได้สิ้นสุดลงในขั้นตอนการตัดสินใจ ว่าที่ดินจะทำอะไรดีที่สุด แต่จะต้องรวมถึงการจัดทำมาตรการทุกด้านในการใช้ที่ดินเพื่อให้บรรลุถึงความต้องการใช้ที่ดินนั้น จำเป็นต้องระบุถึงมาตรการ กิจกรรม โครงการ แผนงาน และนโยบายที่มีความเหมาะสมกับพื้นที่ ซึ่งจะช่วยให้บรรลุถึงความต้องการของชุมชนอย่างแท้จริง

การวางแผนการใช้ที่ดินระดับตำบล เป็นการวิเคราะห์และประเมินข้อมูลด้านกายภาพ เศรษฐกิจ และสังคม ตลอดจนสิ่งแวดล้อมอย่างเป็นระบบ เพื่อกำหนดการใช้พื้นที่อย่างเป็นระบบ เป็นการตัดสินใจในการใช้พื้นที่ ทรัพยากรธรรมชาติและสิ่งแวดล้อมอย่างมีประสิทธิภาพ และตรงตามความต้องการของชุมชน โดยผ่านกระบวนการการมีส่วนร่วมของชุมชนในการที่จะนำไปสู่การพัฒนาอย่างยั่งยืนต่อไป เป็นสิ่งสำคัญที่ต้องดำเนินการเพื่อให้เป็นที่ยอมรับ โดยมีความมุ่งหมายให้การใช้ที่ดินที่กำหนดขึ้นนั้น ตอบสนองความต้องการของชุมชนมากที่สุด การกำหนดเขตการใช้ที่ดินตำบลคลองข่อย ใช้ยุทธศาสตร์จังหวัดนนทบุรี พ.ศ. 2562 เป็นแนวทาง ซึ่งยุทธศาสตร์จังหวัดนนทบุรี พ.ศ. 2562 ได้เชื่อมโยง กับนโยบายรัฐบาล แผนบริหารราชการแผ่นดิน ยุทธศาสตร์ชาติ ระยะ 20 ปี (พ.ศ. 2561-2580) ทิศทางแผนพัฒนาเศรษฐกิจและสังคมแห่งชาติ ฉบับที่ 12 แผนปฏิรูปประเทศ รวมทั้งแผนพัฒนารายสาขาต่างๆ หรือแผนเฉพาะด้าน เช่น แผนพัฒนาการเกษตร แผนจัดการคุณภาพสิ่งแวดล้อม เป็นต้น



6.4 เขตการใช้ที่ดิน

แผนการใช้ที่ดินตำบลคลองข่อย อำเภอปากเกร็ด จังหวัดนนทบุรี ได้กำหนดออกเป็น 4 เขต ได้แก่ เขตพื้นที่เกษตรกรรม พื้นที่ชุมชนและสิ่งปลูกสร้าง เขตอุตสาหกรรม และพื้นที่แหล่งน้ำ รายละเอียดดังตารางที่ 6-2 และรูปที่ 6-1

ตารางที่ 6-2 เขตการใช้ที่ดิน ตำบลคลองข่อย อำเภอปากเกร็ด จังหวัดนนทบุรี

เขตการใช้ที่ดิน	เนื้อที่	
	ไร่	ร้อยละ
1. เขตพื้นที่เกษตรกรรม	5,339	48.29
1.1 เขตนาข้าว	4,154	37.60
1) เขตทำนาพื้นที่ลุ่ม	4,154	37.60
1.2 เขตปลูกไม้ผล	947	8.55
1) เขตปลูกไม้ผลร้าง	189	1.71
2) เขตไม้ผลผลม	618	5.59
3) เขตปลูกมะพร้าว/มะม่วง	8	0.07
4) เขตปลูกมะพร้าว/กล้วย	33	0.30
5) เขตปลูกมะม่วง	37	0.33
6) เขตปลูกมะม่วง/กล้วย	18	0.16
7) เขตปลูกกล้วย	27	0.24
8) เขตปลูกกล้วย/ฝรั่ง	10	0.09
9) เขตปลูกฝรั่ง	7	0.06
1.3 เขตปลูกพืชสวน	196	1.76
1) เขตปลูกพืชสวนร้าง	37	0.33
2) เขตปลูกพืชผัก	154	1.39
3) เขตปลูกไม้ดอกไม้ประดับ	5	0.04
1.4 เขตปลูกพืชน้ำ	42	0.38
1) พืชน้ำร้าง	4	0.04
2) บัว	19	0.17
3) ผักบัว	19	0.17
2. พื้นที่เบ็ดเตล็ด	1,075	9.71
3. พื้นที่ชุมชนและสิ่งปลูกสร้าง	3,155	28.56
4. เขตอุตสาหกรรม	1,142	10.38
5. พื้นที่แหล่งน้ำ	337	3.06
รวม	11,048	100.00

หมายเหตุ: เนื้อที่คำนวณด้วยระบบสารสนเทศภูมิศาสตร์

6.4.1 เขตเกษตรกรรม



มีเนื้อที่ 5,339 ไร่ หรือร้อยละ 48.29 ของเนื้อที่ตำบล แบ่งออกเป็น 4 เขต ดังนี้

1) เขตนาข้าว

1.1) เขตทำนาพื้นที่ลุ่ม มีเนื้อที่ 4,154 ไร่ หรือร้อยละ 37.60 ของเนื้อที่ตำบล
ชุดดินในเขตนี้นส่วนใหญ่ คือ ชุดดินอยุธยา (Ay) ชุดดินบางเขน (Bn)

ปัญหาการใช้ที่ดินในปัจจุบัน

- อาจมีน้ำขังในช่วงฤดูฝน
- ดินเป็นกรดจัด

การจัดการที่ดินในอนาคต

- ใช้ปุ๋ยอินทรีย์และปุ๋ยเคมีร่วมกัน เพื่อปรับปรุงคุณสมบัติทางกายภาพของดิน
ให้ดีขึ้นทั้งยังเพิ่มแร่ธาตุอาหารในดินให้แก่พืชอีกด้วย

- พัฒนาระบบส่งน้ำ และการระบายน้ำออกจากพื้นที่นา ในช่วงฤดูฝน
- การปลูกพืชหลังนาเพื่อเป็นรายได้เสริม เช่น ถั่วเหลือง ปอเทือง และปลูก

พืชผักปลอดภัย

กิจกรรมของกรมพัฒนาที่ดินที่จะดำเนินการ

- ส่งเสริมการปรับปรุงบำรุงดิน เพื่อเพิ่มอินทรีย์วัตถุ และธาตุอาหารในดิน โดย
การใช้ปุ๋ยหมัก ปุ๋ยคอก และปุ๋ยพืชสด

- ถ่ายทอดเทคโนโลยีนวัตกรรมกรมพัฒนาที่ดินในการผลิต และใช้ปุ๋ยอินทรีย์

ปุ๋ยชีวภาพ

- ส่งเสริมการปลูกพืชปุ๋ยสดและรณรงค์การไถกลบตอซัง
- สนับสนุนการสร้างแหล่งน้ำขนาดเล็ก และบ่อน้ำในไร่นานอกเขตชลประทาน

กิจกรรมที่ขอรับการสนับสนุนจากส่วนราชการอื่นๆ

1) กรมชลประทาน สนับสนุนเรื่อง การดูแลปัญหาน้ำเค็มรุก การบริหารจัดการ
น้ำให้เพียงพอในฤดูกาลเพาะปลูก คลองส่งน้ำและระบายน้ำ

2) กรมการข้าว สนับสนุนเรื่อง เมล็ดพันธุ์ข้าว และการถ่ายทอดเทคโนโลยีใน
การป้องกัน และกำจัดโรคแมลงของข้าว

- 3) สหกรณ์การเกษตร สนับสนุนเรื่อง การรวมกลุ่ม

- 4) องค์การบริหารส่วนท้องถิ่น เครื่องจักรกล

2) เขตปลูกไม้ผล

2.1) เขตปลูกไม้ผลร้าง มีเนื้อที่ 189 ไร่ หรือร้อยละ 1.71 ของเนื้อที่ตำบล ชุดดินใน
เขตนี้นส่วนใหญ่ ชุดดินอยุธยา (Ay) ชุดดินบางเขน (Bn) ชุดดินบางกอก (Bk)

2.2) เขตปลูกไม้ผลผสม มีเนื้อที่ 618 ไร่ หรือร้อยละ 5.59 ของเนื้อที่ตำบล ชุดดิน
ในเขตนี้นส่วนใหญ่ คือ ชุดดินอยุธยา (Ay) ชุดดินบางเขน (Bn) ชุดดินบางกอก (Bk)

2.3) เขตปลูกมะพร้าว/มะม่วง มีเนื้อที่ 8 ไร่ หรือร้อยละ 0.07 ของเนื้อที่ตำบล ชุด
ดินในเขตนี้นส่วนใหญ่ คือ ชุดดินบางเขน (Bn)



2.4) เขตปลูกมะพร้าว/กล้วย มีเนื้อที่ 33 ไร่ หรือร้อยละ 0.30 ของเนื้อที่ตำบล ชุดดินในเขตนี้ส่วนใหญ่ คือ ชุดดินอยุธยา (Ay) ชุดดินบางเขน (Bn) ชุดดินบางกอก (Bk)

2.5) เขตปลูกมะม่วง มีเนื้อที่ 37 ไร่ หรือร้อยละ 0.33 ของเนื้อที่ตำบล ชุดดินในเขตนี้ส่วนใหญ่ คือ ชุดดินอยุธยา (Ay) ชุดดินบางเขน (Bn) ชุดดินบางกอก (Bk)

2.6) เขตปลูกมะม่วง/กล้วย มีเนื้อที่ 18 ไร่ หรือร้อยละ 0.16 ของเนื้อที่ตำบล ชุดดินในเขตนี้ส่วนใหญ่ คือ ชุดดินบางกอก (Bk) ชุดดินบางเขน (Bn)

2.7) เขตปลูกกล้วย มีเนื้อที่ 27 ไร่ หรือร้อยละ 0.24 ของเนื้อที่ตำบล ชุดดินในเขตนี้ส่วนใหญ่ คือ ชุดดินอยุธยา (Ay) ชุดดินบางเขน (Bn)

2.8) เขตปลูกกล้วย/ฝรั่ง มีเนื้อที่ 10 ไร่ หรือร้อยละ 0.09 ของเนื้อที่ตำบล ชุดดินในเขตนี้ส่วนใหญ่ คือ ชุดดินอยุธยา (Ay) ชุดดินบางเขน (Bn)

2.9) เขตปลูกฝรั่ง มีเนื้อที่ 7 ไร่ หรือร้อยละ 0.06 ของเนื้อที่ตำบล ชุดดินในเขตนี้ส่วนใหญ่ คือ ชุดดินบางเขน (Bn)

ปัญหาการใช้ที่ดินในปัจจุบัน

- อาจมีน้ำท่วมขังในฤดูฝน
- ดินเป็นกรด
- ดินบางพื้นที่ขาดความอุดมสมบูรณ์

การจัดการที่ดินในอนาคต

- ควรส่งเสริมให้มีการปรับปรุงบำรุงดินโดยเพิ่มอินทรีย์วัตถุ เช่น ปุ๋ยคอก ปุ๋ยหมัก หรือปุ๋ยพืชสด เพื่อช่วยปรับปรุงโครงสร้างดิน เพิ่มการอุ้มน้ำของดินและเพิ่มธาตุอาหารที่เป็นประโยชน์สำหรับพืช ร่วมกับการใช้ปุ๋ยตามค่าวิเคราะห์ดินในอัตราส่วนที่เหมาะสม เพื่อเพิ่มรายได้และลดต้นทุนการผลิต

- ส่งเสริมการรวมกลุ่มเพื่อสร้างอำนาจในการต่อรองราคา และซื้อปัจจัยการผลิตในราคาต่ำกว่าท้องตลาด

- พัฒนาระบบการระบายน้ำออกจากพื้นที่ในช่วงฤดูฝน
- ดูแลเรื่องปัญหาน้ำเค็มรุก ป้องกันการเสียหายในการทำการเกษตร

กิจกรรมของกรมพัฒนาที่ดินที่จะดำเนินการ

- ส่งเสริมการปรับปรุงบำรุงดิน โดยการใส่ปุ๋ยหมัก ปุ๋ยคอก ปุ๋ยพืชสด และน้ำหมักชีวภาพ

- ส่งเสริมการใช้วัสดุปรับปรุงดิน (ปูนมาร์ล/ปูนโดโลไมท์)
- การวิเคราะห์ตัวอย่างดิน และให้คำแนะนำการจัดการดิน น้ำ และพืช
- สนับสนุนการอนุรักษ์ดินและน้ำ โดยวิธีพืชและวิธีกล

กิจกรรมที่ขอรับการสนับสนุนจากส่วนราชการอื่นๆ

1) กรมส่งเสริมการเกษตร สนับสนุนพันธุ์พืชสวน รวมทั้งเทคโนโลยีในการผลิต และแก้ปัญหาเรื่องโรคและแมลงศัตรูพืช สนับสนุนและอบรมเกษตรกรในการทำการเกษตรผสมผสาน และวิธีการขอมมาตรฐานต่าง ๆ



2) *กรมชลประทาน* การดูแลปัญหาน้ำเค็มรุก การบริหารจัดการน้ำให้เพียงพอ ในฤดูกาลเพาะปลูก คลองส่งน้ำและระบายน้ำ

3) *สหกรณ์การเกษตร* สนับสนุนเรื่อง การรวมกลุ่ม

4) *เทศบาล, อบต., อบจ.* สนับสนุนเรื่อง กำรแปรรูป การตลาด

3) เขตปลูกพืชสวน

3.1) **เขตปลูกพืชสวนร้าง** มีเนื้อที่ 37 ไร่ หรือร้อยละ 0.33 ของเนื้อที่ตำบล ชุดดิน ในเขตนี้ส่วนใหญ่ คือ ชุดดินอยุธยา (Ay)

3.2) **เขตปลูกพืชผัก** มีเนื้อที่ 154 ไร่ หรือร้อยละ 1.39 ของเนื้อที่ตำบล ชุดดินในเขต นี้ส่วนใหญ่ คือ ชุดดินอยุธยา (Ay) ชุดดินบางเขน (Bn) ชุดดินบางกอก (Bk)

3.3) **เขตปลูกไม้ดอกไม้ประดับ** มีเนื้อที่ 5 ไร่ หรือร้อยละ 0.04 ของเนื้อที่ตำบล ชุด ดินในเขตนี้ส่วนใหญ่ คือ ชุดดินอยุธยา (Ay)

ปัญหาการใช้ที่ดินในปัจจุบัน

- อาจมีน้ำท่วมขังในฤดูฝน
- ดินเป็นกรด
- ดินบางพื้นที่ขาดความอุดมสมบูรณ์

การจัดการที่ดินในอนาคต

- ควรส่งเสริมให้มีการปรับปรุงบำรุงดินโดยเพิ่มอินทรีย์วัตถุ เช่น ปุ๋ยคอก ปุ๋ยหมัก หรือปุ๋ยพืชสด เพื่อช่วยปรับปรุงโครงสร้างดิน เพิ่มการอุ้มน้ำของดินและเพิ่มธาตุอาหารที่เป็น ประโยชน์สำหรับพืช ร่วมกับการใช้ปุ๋ยตามค่าวิเคราะห์ดินในอัตราส่วนที่เหมาะสม เพื่อเพิ่มรายได้และ ลดต้นทุนการผลิต

- ส่งเสริมการรวมกลุ่มเพื่อสร้างอำนาจในการต่อรองราคาพืชผัก และซื้อปัจจัย การผลิตในราคาต่ำกว่าท้องตลาด

- พัฒนาระบบการระบายน้ำออกจากพื้นที่ในช่วงฤดูฝน
- ดูแลเรื่องปัญหาน้ำเค็มรุก ป้องกันการเสียหายในการทำการเกษตร
- ยกกระตักการผลิตผักในพื้นที่ เป็นผักปลอดสารพิษ เพื่อสร้างมูลค่าทาง

การตลาด

กิจกรรมของกรมพัฒนาที่ดินที่จะดำเนินการ

- ส่งเสริมการปรับปรุงบำรุงดิน โดยการใช้อยุ่หมัก ปุ๋ยคอก ปุ๋ยพืชสด และน้ำ หมักชีวภาพ

- ส่งเสริมการใช้วัสดุปรับปรุงดิน (ปูนมาร์ล/ปูนโดโลไมท์)
- การวิเคราะห์ตัวอย่างดิน และให้คำแนะนำการจัดการดิน น้ำ และพืช
- สนับสนุนการอนุรักษ์ดินและน้ำ โดยวิธีพืชและวิธีกล

กิจกรรมที่ขอสนับสนุนจากส่วนราชการอื่นๆ



1) *กรมส่งเสริมการเกษตร* สนับสนุนพันธุ์พืชสวน รวมทั้งเทคโนโลยีในการผลิต และแก้ปัญหาเรื่องโรคและแมลงศัตรูพืช ของพืชผัก และไม้ดอกไม้ประดับ สนับสนุนและอบรมเกษตรกร ในการทำการเกษตรผสมผสาน และวิธีการขอมาตรฐานต่าง ๆ

2) *กรมชลประทาน* การดูแลปัญหาน้ำเค็มรุก การบริหารจัดการน้ำให้เพียงพอ ในฤดูกาลเพาะปลูก คลองส่งน้ำและระบายน้ำ

3) *สหกรณ์การเกษตร* สนับสนุนเรื่อง การรวมกลุ่ม

4) *เทศบาล, อบต., อบจ.* สนับสนุนเรื่อง การแปรรูป การตลาด

4) เขตปลูกพืชน้ำ

4.1) **เขตปลูกพืชน้ำร้าง** มีเนื้อที่ 4 ไร่ หรือร้อยละ 0.04 ของเนื้อที่ตำบล ชุดดินในเขตนี้ คือ ชุดดินอยุธยา (Ay)

4.2) **เขตปลูกบัว** มีเนื้อที่ 19 ไร่ หรือร้อยละ 0.17 ของเนื้อที่ตำบล ชุดดินในเขตนี้ คือ ชุดดินอยุธยา (Ay)

4.3) **เขตปลูกผักบุ้ง** มีเนื้อที่ 19 ไร่ หรือร้อยละ 0.17 ของเนื้อที่ตำบล ชุดดินในเขตนี้ คือ ชุดดินอยุธยา (Ay)

ปัญหาการใช้ที่ดินในปัจจุบัน

- ปริมาณออกซิเจน และคุณภาพน้ำที่ใช้ในการเพาะปลูก

การจัดการที่ดินในอนาคต

- ใช้สารบำบัดน้ำเสีย หรือปรับปรุงคุณภาพน้ำให้เหมาะสมกับการปลูก

กิจกรรมของกรมพัฒนาที่ดินที่จะดำเนินการ

- ส่งเสริมการใช้น้ำหมักชีวภาพจากสารเร่งซูเปอร์ พด. 6

กิจกรรมที่ขอรับการสนับสนุนจากส่วนราชการอื่นๆ

- *กรมส่งเสริมการเกษตร* สนับสนุนเรื่อง องค์ความรู้การปลูกและดูแลรักษา

6.4.2 เขตพื้นที่เบ็ดเตล็ด

มีเนื้อที่ 1,075 ไร่ หรือร้อยละ 9.71 ของเนื้อที่ตำบล ประกอบด้วย พุ่มหญ้าธรรมชาติ พุ่มหญ้าสลับไม้พุ่ม/ไม้ละเมาะ พื้นที่ลุ่ม บ่อดิน พื้นที่ถม

6.4.3 เขตชุมชนและสิ่งปลูกสร้าง

มีเนื้อที่ 3,155 ไร่ หรือร้อยละ 28.56 ของเนื้อที่ตำบล ประกอบด้วยหมู่บ้าน/ที่ดินจัดสรร ร้าง หมู่บ้านบนพื้นราบ สถานที่ราชการและสถาบันต่างๆ สถานที่พักผ่อนหย่อนใจ รีสอร์ท โรงแรม เกสต์เฮ้าส์ สนามกอล์ฟ สนามบิน ถนน จำแนกตามข้อมูลจากการสำรวจสภาพการใช้ที่ดินตำบลคลองข่อย (กลุ่มวิเคราะห์สภาพการใช้ที่ดิน, 2562) ร่วมกับจากการสำรวจภาคสนามเพิ่มเติม และคำนวณเนื้อที่ด้วยระบบสารสนเทศภูมิศาสตร์

พื้นที่ชุมชนที่กำหนดในแผนการใช้ที่ดินนี้ เป็นชุมชนที่ปรากฏอยู่ในปัจจุบัน หากมีการขยายตัวในอนาคต ให้เป็นไปตามพระราชบัญญัติการผังเมือง พ.ศ. 2562



6.4.4 เขตอุตสาหกรรม

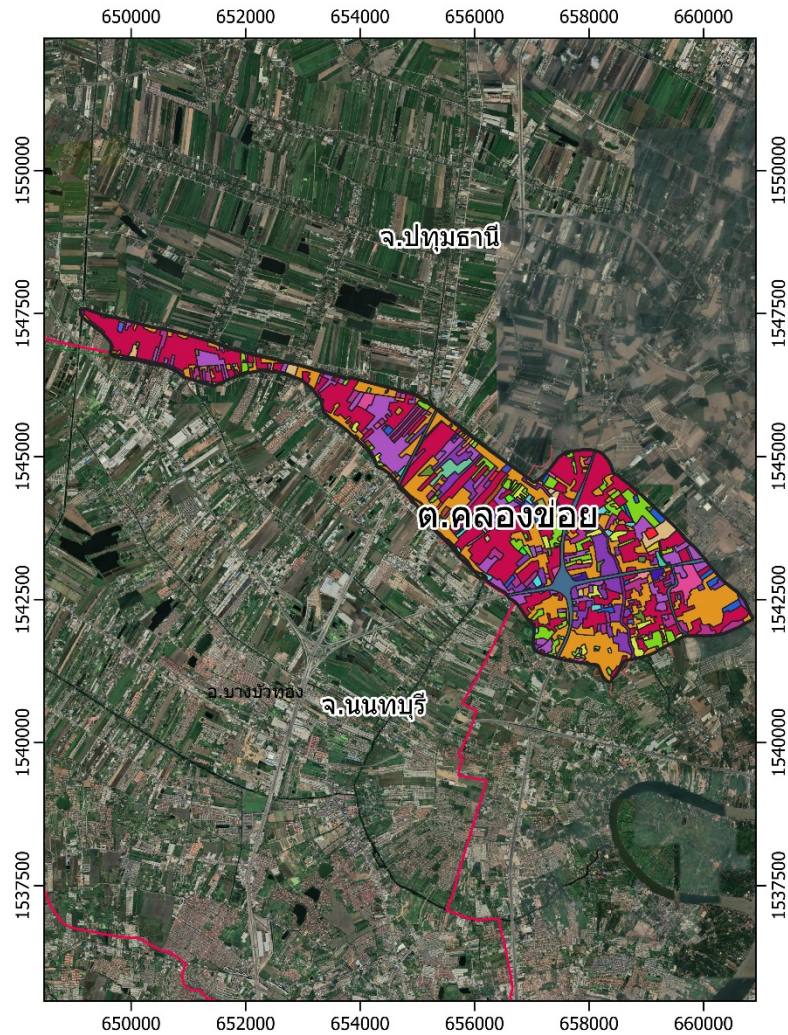
มีเนื้อที่ 1,142 ไร่ หรือร้อยละ 10.38 ของเนื้อที่ตำบล ประกอบด้วยพื้นที่โรงงานอุตสาหกรรม จำแนกตามข้อมูลจากการสำรวจสภาพการใช้ที่ดินตำบลคลองข่อย (กลุ่มวิเคราะห์สภาพการใช้ที่ดิน, 2562) ร่วมกับจากการสำรวจภาคสนามเพิ่มเติม และคำนวณเนื้อที่ด้วยระบบสารสนเทศภูมิศาสตร์

6.4.5 เขตแหล่งน้ำ

มีเนื้อที่ 337 ไร่ หรือร้อยละ 3.36 ของเนื้อที่ตำบล ได้แก่ แม่น้ำ ลำห้วย ลำคลอง และบ่อน้ำ แหล่งน้ำเหล่านี้ใช้ประโยชน์ทั้งทางด้านเก็บกักน้ำเพื่อการอุปโภคบริโภค และใช้ในด้านการเกษตรกรรม ตลอดจนเป็นแหล่งอาหารตามธรรมชาติและแหล่งเพาะเลี้ยงสัตว์น้ำของชุมชน

แหล่งน้ำในเขตนี้เป็นแหล่งน้ำที่ปรากฏอยู่ในปัจจุบันจะมีการพัฒนาแหล่งน้ำในระยะต่อไป โปรดดูรายละเอียดในบทที่ 7 หัวข้อ 7.5

รูปแบบการพัฒนาและแนวทางการจัดการ ควรดูแลรักษาแหล่งน้ำธรรมชาติและแหล่งน้ำที่สร้างขึ้นไม่ให้เสื่อมโทรมทั้งด้านคุณภาพของน้ำและการกักเก็บน้ำ ไม่ปล่อยให้ลำน้ำตื้นเขิน หมั่นขุดลอกคูคลอง ไม่ทิ้งขยะหรือปล่อยน้ำเสียลงในแหล่งน้ำ เพื่อใช้ในการอุปโภคบริโภค



แผนที่เขตการใช้ที่ดิน ตำบล คลองข่อย
อำเภอ ปากเกร็ด จังหวัด นนทบุรี

สัญลักษณ์	เขตการใช้ที่ดิน	พื้นที่ (ไร่)	ร้อยละ
	1. เขตพื้นที่เกษตรกรรม	5,339	48.29
	1.1 เขตนาข้าว	4,154	37.60
	1) เขตนาข้าวขั้นที่ลุ่ม	4,154	37.60
	1.2 เขตปลูกไม้ผล	947	8.55
	1) เขตปลูกไม้ผลร้าง	189	1.71
	2) เขตไม้ผลผสม	618	5.59
	3) เขตปลูกมะพร้าว/มะม่วง	8	0.07
	4) เขตปลูกมะพร้าว/กล้วย	33	0.30
	5) เขตปลูกมะม่วง	37	0.33
	6) เขตปลูกมะม่วง/กล้วย	18	0.16
	7) เขตปลูกกล้วย	27	0.24
	8) เขตปลูกกล้วย/ฝรั่ง	10	0.09
	9) เขตปลูกฝรั่ง	7	0.06
	1.3 เขตปลูกพืชสวน	196	1.76
	1) เขตปลูกพืชสวนร้าง	37	0.33
	2) เขตปลูกพืชผัก	154	1.39
	3) เขตปลูกไม้ดอกไม้ประดับ	5	0.04
	1.4 เขตปลูกพืชน้ำ	42	0.38
	1) พืชน้ำร้าง	4	0.04
	2) บึง	19	0.17
	3) ฝั่บุง	19	0.17
	2. พื้นที่เขตอุตสาหกรรม	1,075	9.71
	3. พื้นที่ชุมชนและสิ่งปลูกสร้าง	3,155	28.56
	4. เขตอุตสาหกรรม	1,142	10.38
	5. พื้นที่แหล่งน้ำ	337	3.06
	รวมพื้นที่ทั้งหมด	11,048	100

สัญลักษณ์

จังหวัด

อำเภอ

ตำบล

North arrow pointing up with 'N' above it.

มาตราส่วน 1:35,000

Scale bar showing 0, 1, 2, 3 km.

สถานีพัฒนาที่ดินนนทบุรี
สำนักงานพัฒนาที่ดินเขต 1
กรมพัฒนาที่ดิน
กระทรวงเกษตร และสหกรณ์

รูปที่ 6-1 เขตการใช้ที่ดิน ตำบลคลองข่อย อำเภอปากเกร็ด จังหวัดนนทบุรี



6.5 ระบบการปลูกพืชตามแผนการใช้ที่ดิน

เดือน \ ระบบเกษตร	ต.ค.	พ.ย.	ธ.ค.	ม.ค.	ก.พ.	มี.ค.	เม.ย.	พ.ค.	มิ.ย.	ก.ค.	ส.ค.	ก.ย.
เขตทำนาที่ลุ่ม		ข้าว				ปอเทือง		ข้าว				
เขตปลูกไม้ผล	มะพร้าว มะม่วง กล้วย ฝรั่ง											
เขตปลูกพืชสวน	พืชสวน											
เขตปลูกพืชน้ำ	พืชน้ำ											

รูปที่ 6-2 ระบบการปลูกพืชตามแผนการใช้ที่ดิน ตำบลคลองข่อย อำเภอปากเกร็ด จังหวัดนนทบุรี



6.6 การจัดการความเสี่ยง

จากระบบการปลูกพืช (cropping pattern) ดังที่แนะนำในรูปที่ 6-2 นี้จะต้องอธิบายการจัดการความเสี่ยง (Risk management) ให้แก่เกษตรกรและองค์กรปกครองส่วนท้องถิ่นเข้าใจถึงผลประโยชน์ของการประชุมระบบการปลูกพืชตามแผนการใช้ที่ดิน โดยมีตัวอย่างดังนี้

กรณีที่ “เกษตรกร” ระบุว่าดินที่ทำนาอยู่ความสมบูรณ์ต่ำต้องใช้ปุ๋ยเคมีจำนวนมาก และมีโรคแมลงเข้ามาทำลาย

- การใช้ที่ดินในปัจจุบัน ทำนาทั้งนาปีและนาปรัง

- การใช้ที่ดินในอนาคต ยังคงใช้ทำนาแต่ไม่ทำนาปีระยะหนึ่งเป็นเวลา 1-2 ปี โดยพืชที่ปลูกหลังนาเป็น พืชตระกูลถั่ว หรือ พืชปุ๋ยสด เพื่อเพิ่มอินทรีย์วัตถุในดิน

ในกรณีนี้ เกษตรกรอาจจะมีความคิดว่า “ขาดรายได้” จากที่เคยได้รับ ค่าใช้จ่ายจะมีดังต่อไปนี้

1. ตัดวงจรโรคแมลง

2. การปลูกพืชตระกูลถั่วหรือพืชปุ๋ยสดจะได้ประโยชน์ 2 อย่าง คือ

1) เป็นการเพิ่มอินทรีย์วัตถุ

ในดินทำให้ดินร่วนซุย ดูดซับน้ำได้ดีมากขึ้น ดูดซับปุ๋ยเคมีได้มากขึ้น

2) หากสามารถเก็บเมล็ดจำหน่าย

ได้ เช่น ถั่วพรี ถั่วเขียว ปอเทือง จะเป็นรายได้แทนข้าวนาปรังและกรมพัฒนาที่ดินมีงบประมาณรับซื้อ

3. ถึงแม้ว่าจะไม่สามารถเก็บเมล็ดพันธุ์ขายได้ แต่เกษตรกรจะได้ที่ดินทำกินที่มีคุณภาพสูงขึ้นจากอินทรีย์วัตถุที่มาจากพืชตระกูลถั่ว และพืชปุ๋ยสดเมื่อมีการไถกลบไปในดิน



บทที่ 7

การขับเคลื่อนแผนการใช้ที่ดิน





บทที่ 7 การขับเคลื่อนแผนการใช้ที่ดิน

7.1 ขั้นตอนการดำเนินงาน

ภายหลังการจัดทำแผนการใช้ที่ดินตำบลคลองข่อย อำเภอปากเกร็ด จังหวัดนนทบุรี แล้ว จะต้องดำเนินการดังต่อไปนี้

7.1.1 จัดทำเป้าหมายการดำเนินงานและงบประมาณและกิจกรรมต่างๆ ที่จะดำเนินการใน ปีงบประมาณ 2565

7.1.2 นำแผนการใช้ที่ดินตำบลคลองข่อยไปเสนอต่อสภาองค์การบริหารส่วนตำบลคลองข่อย เพื่อมีมติให้ความร่วมมือในกิจกรรมพัฒนาที่ดินดำเนินการกิจกรรมต่างๆ ที่กำหนดไว้ในแผน

7.1.3 สถานีพัฒนาที่ดินนนทบุรี เสนอเป้าหมายและงบประมาณให้รายงานมายังกรมพัฒนาที่ดิน

7.2 ตัวชี้วัด

กิจกรรมที่กรมพัฒนาที่ดินจะดำเนินการในตำบลคลองข่อย อำเภอปากเกร็ด จังหวัดนนทบุรี จำนวน 3 โครงการ ดังนี้

- 1) การปรับปรุงบำรุงดิน
- 2) ฟื้นฟูและป้องกันการชะล้างพังทลายของดิน
- 3) การบริหารจัดการปัญหาน้ำเค็ม น้ำเสีย

7.3 กิจกรรมของกรมพัฒนาที่ดินในเขตการใช้ที่ดินที่จะดำเนินการในปีงบประมาณ 2565

งบประมาณที่กำหนดไว้เป็นการประมาณเบื้องต้น อาจมีการเปลี่ยนแปลงตามที่ได้รับ การจัดสรรให้ดำเนินการ

เขตพื้นที่เกษตรกรรม

1) เขตทำนา มีแผนงาน/โครงการ ดังนี้

- 1.1) การปรับปรุงบำรุงดิน
 - 1.1.1) การส่งเสริมการผลิตและการใช้สารอินทรีย์
 - 1.1.2) การผลิต-จัดหาเมล็ดพันธุ์พืชปุ๋ยสด
 - 1.1.3) การส่งเสริมการปรับปรุงบำรุงดินด้วยพืชปุ๋ยสด
 - 1.1.4) การพัฒนากลุ่มเกษตรกรใช้สารอินทรีย์ลดการใช้สารเคมีทางการเกษตร
 - 1.1.5) การรณรงค์งดเผาฟางและตอซัง
 - 1.1.6) การจัดหาปุ๋ยนอร์ล
 - 1.1.7) การส่งเสริมการปรับปรุงบำรุงพื้นที่ดินกรด



2) เขตปลูกไม้ผล มีแผนงาน/โครงการ ดังนี้

2.1) การปรับปรุงบำรุงดิน

2.1.1) การส่งเสริมการผลิตและการใช้สารอินทรีย์

2.1.2) การผลิต-จัดหาเมล็ดพันธุ์พืชปุ๋ยสด

2.1.3) การส่งเสริมการปรับปรุงบำรุงดินด้วยพืชปุ๋ยสด

2.1.4) การพัฒนากลุ่มเกษตรกรใช้สารอินทรีย์ลดการใช้สารเคมีทางการเกษตร

2.1.5) การจัดหาปุ๋ยไนโตรเจน

2.1.6) การส่งเสริมการปรับปรุงบำรุงพื้นที่ดินกรด

2.2) การฟื้นฟูและป้องกันการชะล้างพังทลายของดิน

2.2.1) การแจกจ่ายหญ้าแฝกเพื่อการอนุรักษ์ดินและน้ำ

3) เขตปลูกพืชสวน

3.1) การปรับปรุงบำรุงดิน

3.1.1) การส่งเสริมการผลิตและการใช้สารอินทรีย์

3.1.2) การพัฒนากลุ่มเกษตรกรใช้สารอินทรีย์ลดการใช้สารเคมีทางการเกษตร

3.1.3) การจัดหาปุ๋ยไนโตรเจน

3.1.4) การส่งเสริมการปรับปรุงบำรุงพื้นที่ดินกรด

4) เขตปลูกพืชน้ำ มีแผนงาน/โครงการ ดังนี้

4.1) การบริหารจัดการน้ำ

4.1.1) การส่งเสริมการปรับปรุงคุณภาพแหล่งน้ำด้วยสารเร่งซูปเปอร์ พด.6

4.1.2) การจัดหาปุ๋ยไนโตรเจน

7.4 กิจกรรมที่ขอการสนับสนุนจากส่วนราชการอื่น

7.4.1 เขตพื้นที่เกษตรกรรม

1) เขตทำนา มีกิจกรรมที่ขอการสนับสนุนจากส่วนราชการอื่น ดังนี้

1.1) ใช้ตลาดนำการผลิตในการเลือกชนิดพืชหลังนาและหาตลาดรองรับ (สำนักงานพาณิชย์จังหวัดนนทบุรี/สำนักงานสหกรณ์จังหวัดนนทบุรี)

1.2) จัดอบรมถ่ายทอดความรู้เรื่องการใช้พันธุ์ข้าว (กรมการข้าว)

1.3) จัดอบรมถ่ายทอดความรู้เรื่องการรักษาพันธุ์ข้าวและการจัดการโรค/แมลง (กรมการข้าว, กรมส่งเสริมการเกษตร)

1.4) ถ่ายทอดองค์ความรู้เรื่องการผลิตเมล็ดพันธุ์ข้าว (กรมการข้าว)

1.5) ร่วมแก้ไขปัญหาการจัดการปัญหาน้ำเค็ม และปัญหาน้ำเสียจากชุมชนอย่างเป็นรูปธรรม (กรมชลประทาน, องค์การบริหารส่วนตำบลคลองข่อย)

2) เขตปลูกไม้ผล มีกิจกรรมที่ขอการสนับสนุนจากส่วนราชการอื่น ดังนี้

2.1) ใช้ตลาดนำการผลิตในการเลือกชนิดพืชและหาตลาดรองรับ ทั้งในเขตที่เหมาะสมและในเขตที่ไม่เหมาะสมและต้องการปรับเปลี่ยนชนิดพืช (สำนักงานพาณิชย์จังหวัดนนทบุรี/สำนักงานสหกรณ์จังหวัดนนทบุรี)



2.2) การอบรมให้ความรู้การเข้าสู่กระบวนการรับรองมาตรฐานสินค้าเกษตรปลอดภัย (GAP) (กรมวิชาการเกษตร)

2.3) จัดอบรมถ่ายทอดความรู้การทำเกษตรผสมผสานตามแนวทางเศรษฐกิจพอเพียง (กรมส่งเสริมการเกษตร)

3) เขตปลูกพืชสวน

3.1) ใช้ตลาดนำการผลิตในการเลือกชนิดพืชและหาตลาดรองรับ ทั้งในเขตที่เหมาะสมและในเขตที่ไม่เหมาะสมและต้องการปรับเปลี่ยนชนิดพืช (สำนักงานพาณิชย์จังหวัดนนทบุรี/สำนักงานสหกรณ์จังหวัดนนทบุรี)

3.2) การอบรมให้ความรู้การเข้าสู่กระบวนการรับรองมาตรฐานสินค้าเกษตรปลอดภัย (GAP) (กรมวิชาการเกษตร)

3.3) จัดอบรมถ่ายทอดความรู้การทำเกษตรผสมผสานตามแนวทางเศรษฐกิจพอเพียง (กรมส่งเสริมการเกษตร)

4) เขตปลูกพืชไร่

4.1) ใช้ตลาดนำการผลิตในการเลือกชนิดพืชและหาตลาดรองรับ ทั้งในเขตที่เหมาะสมและในเขตที่ไม่เหมาะสมและต้องการปรับเปลี่ยนชนิดพืช (สำนักงานพาณิชย์จังหวัดนนทบุรี/สำนักงานสหกรณ์จังหวัดนนทบุรี)

4.2) การอบรมให้ความรู้การเข้าสู่กระบวนการรับรองมาตรฐานสินค้าเกษตรปลอดภัย (GAP) (กรมวิชาการเกษตร)

5) เขตเพาะเลี้ยงสัตว์น้ำ มีกิจกรรมที่ขอการสนับสนุนจากส่วนราชการอื่น ดังนี้ ส่งเสริมการเพาะเลี้ยงสัตว์น้ำ และสนับสนุนพันธุ์สัตว์น้ำ (สำนักงานประมงจังหวัดสมุทรปราการ)

7.5 ความต้องการของชุมชนและองค์กรปกครองส่วนท้องถิ่น

จากการดำเนินการจัดเก็บแบบสอบถามกระบวนการมีส่วนร่วมของประชาชนที่องค์การบริหารส่วนตำบลคลองข่อย เมื่อวันที่ 26 มิถุนายน 2564 ได้มีความต้องการของประชาชนที่ต้องการให้ดำเนินการเกี่ยวกับแหล่งน้ำเพื่อการอนุรักษ์ดินและน้ำ รวม 9 รายการ ดังนี้

7.5.1 การพัฒนาแหล่งน้ำขนาดเล็กเพื่อการอนุรักษ์ดินและน้ำ

คลองพระอุดม คลองดงตาล คลองไทร คลองสัมปะทอง คลองตาเลื่อม คลองผู้ใหญ่เถา คลองหลอด คลองยายห้วง คลองข่อย คลองขุนมหาไถไทย คลองชลประทาน คลองบางภูมิ คลองศรีเจริญ คลองผู้ใหญ่โพ คลองตาใจ คลองตาผึ้ง คลองยายตุ้ม คลองไร่แจ็ก คลองไม้แถว คลองคูวังแดง คลองลาดสวย คลองไม้หมู่ คลองยายช่วย คลองตาพวง คลองตรง คลองลำโพ คลองลากซ้อน คลองสามวา คลองตาชม (ตารางที่ 7-2)



ตารางที่ 7-1 (ต่อ)

เขตการใช้ที่ดิน	แผนงาน/โครงการ	งบประมาณ
1.3 เขตปลูกพืชสวน เนื้อที่ 196 ไร่	1. การปรับปรุงบำรุงดิน 1.1 การส่งเสริมการผลิตและการใช้สารอินทรีย์ 1.2 การพัฒนากลุ่มเกษตรกรใช้สารอินทรีย์ลดการใช้สารเคมีทางการเกษตร 1.3 การจัดหาปุ๋ยอินทรีย์ 1.4 การส่งเสริมการปรับปรุงบำรุงพื้นที่ดินกรด	1,000 1,500 50,000 2,000
1.4 เขตปลูกพืชไร่ เนื้อที่ 42 ไร่	1. การบริหารจัดการน้ำ 1.1 การส่งเสริมการปรับปรุงคุณภาพแหล่งน้ำด้วยสารเร่งซูปเปอร์ พด.6 2. การฟื้นฟูและป้องกันการชะล้างพังทลายของดิน 2.1 การแจกจ่ายหญ้าแฝกเพื่อการอนุรักษ์ดินและน้ำ	5,000 500

หมายเหตุ: งบประมาณที่กำหนดไว้นี้เป็นประมาณเบื้องต้น อาจมีการเปลี่ยนแปลงตามที่ได้รับการจัดสรรให้ดำเนินการ



ตารางที่ 7-2 สรุปกิจกรรมที่ขอรับการสนับสนุนจากส่วนราชการอื่นในเขตการใช้ที่ดิน

เขตการใช้ที่ดิน	กิจกรรมที่ขอการสนับสนุนจากส่วนราชการอื่น
1 เขตพื้นที่เกษตรกรรม 1.1 เขตทำนา เนื้อที่ 4,154 ไร่	1. ใช้ตลาดนำการผลิตในการเลือกชนิดพืชหลังนาและหาตลาดรองรับ (สำนักงานพาณิชย์จังหวัดนนทบุรี/สำนักงานสหกรณ์จังหวัดนนทบุรี) 2. จัดอบรมถ่ายทอดความรู้เรื่องการใช้พันธุ์ข้าว (กรมการข้าว) 3. จัดอบรมถ่ายทอดความรู้เรื่องการป้องกันกำจัดศัตรูข้าวและการจัดการโรค/แมลง (กรมการข้าว, กรมส่งเสริมการเกษตร) 4. ถ่ายทอดองค์ความรู้เรื่องการผลิตเมล็ดพันธุ์ข้าว (กรมการข้าว) 5. ร่วมแก้ไขปัญหาการจัดการปัญหาน้ำเค็ม และปัญหาน้ำเสียจากชุมชนอย่างเป็นรูปธรรม (กรมชลประทาน, องค์การบริหารส่วนตำบลคลองข่อย)
1.2 เขตปลูกไม้ผล เนื้อที่ 947 ไร่	1. ใช้ตลาดนำการผลิตในการเลือกชนิดพืชและหาตลาดรองรับ ทั้งในเขตที่เหมาะสมและในเขตที่ไม่เหมาะสมและต้องการปรับเปลี่ยนชนิดพืช (สำนักงานพาณิชย์จังหวัด/สำนักงานสหกรณ์จังหวัด) 2. การอบรมให้ความรู้การเข้าสู่กระบวนการรับรองมาตรฐานสินค้าเกษตรปลอดภัย (GAP) (กรมวิชาการเกษตร) 3. จัดอบรมถ่ายทอดความรู้การทำเกษตรผสมผสานตามแนวทางเศรษฐกิจพอเพียง (กรมส่งเสริมการเกษตร)



ตารางที่ 7-2 (ต่อ)

เขตการใช้ที่ดิน	กิจกรรมที่ขอการสนับสนุนจากส่วนราชการอื่น
1.3 เขตปลูกพืชสวน เนื้อที่ 196 ไร่	1. ใช้ตลาดนำการผลิตในการเลือกชนิดพืชและหาตลาดรองรับ ทั้งในเขตที่เหมาะสมและในเขตที่ไม่เหมาะสม และต้องการปรับเปลี่ยนชนิดพืช (สำนักงานพาณิชย์จังหวัด/สำนักงานสหกรณ์จังหวัด) 2. การอบรมให้ความรู้การเข้าสู่กระบวนการรับรองมาตรฐานสินค้าเกษตรปลอดภัย (GAP) (กรมวิชาการเกษตร)
1.4 เขตปลูกพืชไร่ เนื้อที่ 42 ไร่	1. กิจกรรมที่ขอการสนับสนุนจากส่วนราชการอื่น ดังนี้ ส่งเสริมการเพาะเลี้ยงสัตว์น้ำ และสนับสนุนพันธุ์สัตว์น้ำ (สำนักงานประมงจังหวัดสมุทรปราการ)



ตาราง 7-3 เป้าหมายการดำเนินงานและงบประมาณโครงการนำร่อง ตำบลคลองข่อย อำเภอปากเกร็ด จังหวัดนนทบุรี แผน 5 ปี (พ.ศ. 2565-2569)

เขตการใช้ที่ดิน	งาน/โครงการ/กิจกรรม	หน่วย นับ	เป้าหมาย					รวม	งบประมาณ					รวม	หน่วยงาน รับผิดชอบ
			2565	2566	2567	2568	2569		2565	2566	2567	2568	2569		
	1. การปรับปรุงบำรุงดิน														
เขตพื้นที่ เกษตรกรรม	1.1 การส่งเสริมการผลิต และการใช้สารอินทรีย์	ราย	200	200	200	100	100	800	2,000	2,000	2,000	1,000	1,000	8,000	พด.
เขตนาข้าว	1.2 การผลิต-จัดหาเมล็ด พันธุ์พืชปุ๋ยสด	ตัน	1	1	1	1	1	5	28,000	28,000	28,000	28,000	28,000	140,000	พด.
เขตนาข้าว,เขต ปลูกไม้ผล	1.3 การส่งเสริมการ ปรับปรุงบำรุงดินด้วยพืชปุ๋ย สด	ไร่	100	100	100	100	100	500	1,500	1,500	1,500	1,500	1,500	7,500	พด.
เขตพื้นที่ เกษตรกรรม	1.4 การพัฒนากลุ่ม เกษตรกรใช้สารอินทรีย์ลด การใช้สารเคมีทาง การเกษตร	กลุ่ม	5	5	5	5	5	25	7,500	7,500	7,500	7,500	7,500	37,500	พด.
เขตนาข้าว	1.5 การจัดหาปุ๋ยมาร์ล	ตัน	100	100	100	100	100	500	120,000	120,000	120,000	120,000	120,000	600,000	พด.
เขตนาข้าว	1.6 การรณรงค์งดเผาฟาง และตอซัง	แปลง	1	1	1	1	1	5	20,000	20,000	20,000	20,000	20,000	100,000	พด.
เขตปลูกไม้ผล,เขต พืชสวน	1.7 การจัดหาปุ๋ยมูลสัตว์ พืชสวน	ตัน	100	100	100	100	100	500	170,000	170,000	170,000	170,000	170,000	850,000	พด.
เขตปลูกไม้ผล,เขต พืชสวน	1.8 การส่งเสริมการ ปรับปรุงบำรุงพื้นที่ดินกรด	ไร่	200	200	200	200	200	200	1,000	3,000	3,000	3,000	3,000	3,000	พด.
	2. การบริหารจัดการน้ำ														
เขตปลูกพืชน้ำ	2.1 การส่งเสริมการ ปรับปรุงคุณภาพแหล่งน้ำ ด้วยสารเร่งซูเปอร์ พด.6	ราย	100	100	100	100	100	500	2,000	2,000	2,000	2,000	2,000	10,000	พด.



ตาราง 7-3 (ต่อ)

เขตการใช้ที่ดิน	งาน/โครงการ/กิจกรรม	หน่วย นับ	เป้าหมาย					รวม	งบประมาณ					รวม	หน่วยงาน รับผิดชอบ
			2565	2566	2567	2568	2569		2565	2566	2567	2568	2569		
	3. การฟื้นฟูและป้องกันการชะล้างพังทลายของดิน														
เขตพื้นที่ เกษตรกรรม	3.1 การปลูกหญ้าแฝกเพื่อ การอนุรักษ์ดินและน้ำ	กล้า	30,000	30,000	30,000	30,000	30,000	150,000	36,000	36,000	36,000	36,000	36,000	180,000	พต.

หมายเหตุ: งบประมาณที่กำหนดไว้ในปีเป็นการประมาณเบื้องต้น อาจมีการเปลี่ยนแปลงตามที่ได้รับการจัดสรรให้ดำเนินการ

คณะผู้จัดทำ

ที่ปรึกษาโครงการ

นางนงนุช ศรีพุ่ม

ผู้อำนวยการสำนักงานพัฒนาที่ดินเขต 1

นางมีทนา ชัยมหาวิน

ผู้เชี่ยวชาญด้านวางระบบการพัฒนาที่ดิน

กลุ่มสำรวจเพื่อทำแผนที่ สำนักงานพัฒนาที่ดินเขต 1

กลุ่มวางแผนการใช้ที่ดิน สำนักงานพัฒนาที่ดินเขต 1

กลุ่มวิเคราะห์ดิน สำนักงานพัฒนาที่ดินเขต 1

ผู้ดำเนินการ

สถานีพัฒนาที่ดินนนทบุรี

1) นายประชา ตามสมัคร

ผู้อำนวยการสถานีพัฒนาที่ดินนนทบุรี

2) นายวีรณัฐ ลียาภาค

นักวิชาการเกษตรปฏิบัติการ

3) นางสาวชญาดา สุขวิชัย

นักวิชาการเกษตร

สถานีพัฒนาที่ดินนนทบุรี สำนักงานพัฒนาที่ดินเขต 1
กรมพัฒนาที่ดิน กระทรวงเกษตรและสหกรณ์

