

สถานีพัฒนาที่ดินนครปฐม
สำนักงานพัฒนาที่ดินเขต 1
กรมพัฒนาที่ดิน



แผนการใช้ที่ดินตำบลดอนพุทรา อำเภอดอนตูม จังหวัดนครปฐม





แผนการใช้ที่ดินตำบลคอนพุทรา อำเภอคอนทูน จังหวัดนครปฐม

สถานีพัฒนาที่ดินนครปฐม
สำนักงานพัฒนาที่ดินเขต 1

กรมพัฒนาที่ดิน
กระทรวงเกษตรและสหกรณ์



คำนำ

“แนวทางการจัดทำแผนการใช้ที่ดินตำบล” ฉบับนี้ได้ยึดหลักการของ UNEP and FAO ที่กำหนดไว้ในเอกสารชื่อ “Negotiating a Sustainable Future for Land” ซึ่งมีขั้นตอนในการกำหนดทางเลือกในการใช้ที่ดิน ดังนี้



หลักการดังกล่าวได้นำมาปรับใช้ให้เหมาะสมกับสภาพของประเทศไทย ร่วมกับวิธีการต่าง ๆ ที่จำเป็นอีกหลายด้าน เช่น Participatory Rural Appraisal (PRA) การประเมินคุณภาพที่ดิน ฯลฯ ซึ่งได้ปรากฏอยู่ในแนวทางการวางแผนการใช้ที่ดินตำบล ฉบับนี้

คณะผู้จัดทำ
กันยายน 2564



สารบัญ

	หน้า
คำนำ	ก
สารบัญตาราง	ง
สารบัญรูป	จ
บทที่ 1 บทนำ	1-1
1.1 หลักการและเหตุผล	1-1
1.2 วัตถุประสงค์	1-1
1.3 ระยะเวลาและสถานที่ดำเนินงาน	1-1
1.4 ขั้นตอนการดำเนินงาน	1-1
1.5 นิยามศัพท์	1-2
1.6 คำสำคัญ	1-4
บทที่ 2 ข้อมูลทั่วไป	2-1
2.1 ที่ตั้งและอาณาเขต	2-1
2.2 การแบ่งส่วนการปกครอง	2-1
2.3 ประวัติและเอกลักษณ์	2-1
2.4 สภาพภูมิประเทศ	2-2
2.5 สภาพภูมิอากาศ	2-6
2.6 สภาพการใช้ที่ดินในปัจจุบัน	2-10
2.7 สภาพเศรษฐกิจและสังคม	2-14
บทที่ 3 ทรัพยากรธรรมชาติ	3-1
3.1 ทรัพยากรป่าไม้	3-1
3.2 ทรัพยากรน้ำ	3-1
3.3 ทรัพยากรดิน	3-1
บทที่ 4 กระบวนการมีส่วนร่วมของชุมชน	4-1
4.1 หลักการ	4-1
4.2 การวิเคราะห์ผลจากการจัดทำกระบวนการมีส่วนร่วมของชุมชน (PRA)	4-2
4.3 ระบบการปลูกพืชในปัจจุบัน	4-6
บทที่ 5 การประเมินคุณภาพที่ดิน	5-1



5.1	ทรัพยากรที่ดิน	5-1
5.2	ประเภทการใช้ที่ดิน	5-1
5.3	การประเมินคุณภาพที่ดิน	5-1
บทที่ 6	แผนการใช้ที่ดิน	6-1
6.1	ปรัชญาของเศรษฐกิจพอเพียง	6-1
6.2	นโยบายแห่งรัฐในการกำหนดแผนการใช้ที่ดิน	6-2
6.3	การกำหนดเขตการใช้ที่ดิน	6-4
6.4	เขตการใช้ที่ดิน	6-5
6.5	ระบบการปลูกพืชตามแผนการใช้ที่ดิน	6-14
6.6	การจัดการความเสี่ยง	6-15
บทที่ 7	การขับเคลื่อนแผนการใช้ที่ดิน	7-1
7.1	ขั้นตอนการดำเนินงาน	7-1
7.2	ตัวชี้วัด	7-1
7.3	กิจกรรมของกรมพัฒนาที่ดินในเขตการใช้ที่ดินที่จะดำเนินการในปีงบประมาณ 2565	7-1
7.4	กิจกรรมที่ขอการสนับสนุนจากส่วนราชการอื่น	7-3
	เอกสารอ้างอิง	อ1



สารบัญตาราง

ตารางที่	หน้า
2-1 สถิติภูมิอากาศ ณ สถานีตรวจอากาศ จังหวัดนครปฐม ปี 2533-2564	2-8
2-2 สภาพการใช้ที่ดิน ตำบลอนพุทรา อำเภอคอนตูม จังหวัดนครปฐม	2-11
2-3 จำนวนประชากรและครัวเรือน ตำบลอนพุทรา อำเภอคอนตูม จังหวัดนครปฐม ปี 2563	2-14
2-4 จำนวนและสัดส่วนครัวเรือนเกษตร ตำบลอนพุทรา อำเภอคอนตูม จังหวัดนครปฐม ปี 2563	2-15
2-5 สภาพสังคมในพื้นที่ของตำบลอนพุทรา อำเภอคอนตูม จังหวัดนครปฐม ปี 2563	2-17
2-6 รายได้ - รายจ่ายเฉลี่ยครัวเรือน ตำบลอนพุทรา อำเภอคอนตูม จังหวัดนครปฐม ปี 2563	2-20
3-1 หน่วยแผนที่ดิน ตำบลอนพุทรา อำเภอคอนตูม จังหวัดนครปฐม	3-5
3-2 สมบัติที่ดิน ตำบลอนพุทรา อำเภอคอนตูม จังหวัดนครปฐม	3-7
3-3 การชะล้างพังทลายของดิน ตำบลอนพุทรา อำเภอคอนตูม จังหวัดนครปฐม	3-10
5-1 ชั้นความเหมาะสมทางกายภาพของหน่วยแผนที่ดิน ตำบลอนพุทรา อำเภอคอนตูม จังหวัดนครปฐม	5-3
6-1 นโยบายแห่งรัฐที่เกี่ยวข้องกับแผนการใช้ที่ดิน ตำบลอนพุทรา อำเภอคอนตูม จังหวัดนครปฐม	6-2
6-2 เขตการใช้ที่ดิน ตำบลอนพุทรา อำเภอคอนตูม จังหวัดนครปฐม	6-5
7-1 กิจกรรมของกรมพัฒนาที่ดินในเขตการใช้ที่ดินที่จะดำเนินการในปีงบประมาณ 2565	7-4
7-2 สรุปกิจกรรมที่ขอรับการสนับสนุนจากส่วนราชการอื่นในเขตการใช้ที่ดิน	7-6
7-3 เป้าหมายการดำเนินงานและงบประมาณโครงการนำร่อง ตำบลอนพุทรา อำเภอคอนตูม จังหวัดนครปฐม แผน 5 ปี (พ.ศ. 2565-2569)	7-7



สารบัญญรูป

รูปที่		หน้า
2-1	แผนที่ตั้งและอาณาเขต ตำบลอนพุทรา อำเภอคอนตูม จังหวัดนครปฐม	2-3
2-2	แผนที่ความลาดชัน ตำบลอนพุทรา อำเภอคอนตูม จังหวัดนครปฐม	2-4
2-3	ภูมิประเทศ ตำบลอนพุทรา อำเภอคอนตูม จังหวัดนครปฐม	2-5
2-4	แผนที่ตั้งเส้นชั้นน้ำฝน ตำบลอนพุทรา อำเภอคอนตูม จังหวัดนครปฐม	2-9
2-5	สมดุลงของน้ำเพื่อการเกษตร จังหวัดนครปฐม	2-9
2-6	สภาพการใช้ที่ดิน ตำบลอนพุทรา อำเภอคอนตูม จังหวัดนครปฐม	2-13
2-7	สัดส่วนคร่าวเรือนเกษตร ตำบลอนพุทรา อำเภอคอนตูม จังหวัดนครปฐม	2-15
2-8	รายได้ - รายจ่ายเฉลี่ยครัวเรือน ตำบลอนพุทรา อำเภอคอนตูม จังหวัดนครปฐม ปี 2563	2-21
3-1	ภูมิประเทศและชุดดิน ตำบลอนพุทรา อำเภอคอนตูม จังหวัดนครปฐม	3-8
3-2	แผนที่ชุดดิน ตำบลอนพุทรา อำเภอคอนตูม จังหวัดนครปฐม	3-9
3-3	การชะล้างพังทลายของดิน ตำบลอนพุทรา อำเภอคอนตูม จังหวัดนครปฐม	3-11
4-1	การวิเคราะห์สถานการณ์โดยระบบ DPSIR ของตำบลอนพุทรา อำเภอคอนตูม จังหวัดนครปฐม	4-5
4-2	ระบบการปลูกพืชในปัจจุบัน ตำบลอนพุทรา อำเภอคอนตูม จังหวัดนครปฐม	4-7
6-1	เขตการใช้ที่ดิน ตำบลอนพุทรา อำเภอคอนตูม จังหวัดนครปฐม	6-13
6-2	ระบบการปลูกพืชตามแผนการใช้ที่ดิน ตำบลอนพุทรา อำเภอคอนตูม จังหวัดนครปฐม	6-14



บทที่ 1

บทนำ

1.1 หลักการและเหตุผล

ภายใต้รัฐธรรมนูญแห่งราชอาณาจักรไทย พุทธศักราช 2560 มาตรา 72 (1) ได้กำหนดให้มีการ “วางแผนการใช้ที่ดินของประเทศไทยให้เหมาะสมกับสภาพพื้นที่และศักยภาพของที่ดิน ตามหลักการพัฒนาอย่างยั่งยืน” ต่อมาได้มีประกาศสำนักนายกรัฐมนตรี เรื่อง การประกาศแผนการปฏิรูปประเทศ ลงวันที่ 6 เมษายน 2561 มีแผนการปฏิรูปด้านทรัพยากรธรรมชาติและสิ่งแวดล้อม ซึ่งกำหนดให้มีการจัดทำแผนการใช้ที่ดินของชาติทั้งระบบให้สอดคล้องและเหมาะสมกับศักยภาพของพื้นที่และการพัฒนาเศรษฐกิจและสังคมของประเทศ ปรับปรุงแผนการใช้ที่ดินตำบลจำนวน 7,225 ตำบลให้แล้วเสร็จภายใน ปี 2565 ตลอดจนนำแผนการใช้ที่ดินตำบลไปสู่การปฏิบัติเพื่อเป็นไปตามรัฐธรรมนูญแห่งราชอาณาจักรไทย พ.ศ. 2560 และประกาศสำนักนายกรัฐมนตรีเรื่องการประกาศแผนปฏิรูปประเทศดังกล่าวข้างต้น จึงได้จัดทำแผนการใช้ที่ดินตำบลดอนพุทรา อำเภอคอนท่อม จังหวัดนครปฐม ขึ้น

1.2 วัตถุประสงค์

เพื่อให้การใช้ที่ดินในตำบลดอนพุทรา อำเภอคอนท่อม จังหวัดนครปฐม มีผลตอบสนองสูงสุดต่อหน่วยเนื้อที่และเป็นไปอย่างยั่งยืน

1.3 ระยะเวลาและสถานที่ดำเนินงาน

1.3.1 ระยะเวลา 1 ตุลาคม 2563-31 สิงหาคม 2564

1.3.2 สถานที่ ตำบลดอนพุทรา อำเภอคอนท่อม จังหวัดนครปฐม

1.4 ขั้นตอนการดำเนินงาน

1.4.1 ทบทวนเอกสารเพื่อรวบรวมข้อมูลปฐมภูมิ และข้อมูลทุติยภูมิที่จะนำมาวิเคราะห์และใช้ในการกำหนดเขตการใช้ที่ดิน ดังนี้

(1) ด้านกายภาพ ได้แก่ ทรัพยากรดิน ทรัพยากรน้ำ ทรัพยากรป่าไม้ ภูมิอากาศ สภาพการใช้ที่ดิน ชั้นคุณภาพลุ่มน้ำ ภัยธรรมชาติ ฯลฯ

(2) ด้านเศรษฐกิจสังคม ได้แก่ การถือครองที่ดิน การใช้ที่ดิน พืชหลักหรือพืชเศรษฐกิจที่สำคัญ เพื่อใช้เป็นเกณฑ์ในการตัดสินใจในการกำหนดเขตการใช้ที่ดิน ตลาดสินค้าเกษตร รายได้ รายจ่าย ประชากร โครงสร้างประชากร การศึกษา ฯลฯ

(3) นโยบาย ยุทธศาสตร์ แผนการปฏิรูปประเทศ แผนพัฒนาเศรษฐกิจและสังคมแห่งชาติ นโยบายและแผนการบริหารจัดการที่ดินและทรัพยากรดินของประเทศ ยุทธศาสตร์ภาค



แผนพัฒนากลุ่มจังหวัด แผนพัฒนาจังหวัด แผนพัฒนาการเกษตรและสหกรณ์ แผนพัฒนาท้องถิ่น 4 ปี ขององค์การบริหารส่วนจังหวัด และเทศบาลตำบลหรือองค์การบริหารส่วนตำบล

1.4.2 จัดทำกระบวนการมีส่วนร่วมของชุมชน (Participatory Rural Appraisal : PRA) เพื่อรับฟังความคิดเห็น ประเด็นปัญหา ความต้องการ ขององค์กรปกครองส่วนท้องถิ่น และเกษตรกรในตำบล

1.4.3 ประเมินคุณภาพที่ดิน

1.4.4 สังเคราะห์ข้อมูลที่ได้จากการจัดทำ PRA ร่วมกับสภาพการใช้ที่ดิน การถือครองที่ดินรายแปลงจากแผนที่สำมะโนที่ดิน หรือ แผนที่ภาษีที่ดินในปัจจุบัน ผลจากการประเมินคุณภาพที่ดิน และกิจกรรมของกรมพัฒนาที่ดิน (ตามอำนาจหน้าที่ของกรมฯ)

1.4.5 สสำรวจข้อมูลทั้ง ภายภาพ เศรษฐกิจและสังคม ในพื้นที่ตำบลที่ดำเนินการเพิ่มเติมตามประเด็นปัญหาและความต้องการจาก PRA ให้ละเอียดยิ่งขึ้น โดยการสัมภาษณ์เกษตรกรเป็นรายบุคคล

1.4.6 กำหนด (ร่าง) แผนการใช้ที่ดินตำบล

1.4.7 รับฟังความคิดเห็นของผู้มีส่วนได้ส่วนเสียต่อ (ร่าง) แผนการใช้ที่ดิน

1.4.8 ปรับปรุงแผนการใช้ที่ดิน

1.4.9 นำแผนการใช้ที่ดินไปสู่การปฏิบัติ เป้าหมายที่สำคัญ คือ

(1) การที่สภาตำบล หรือ สภาเทศบาลนำแผนการใช้ที่ดินที่มีกิจกรรมของกรมพัฒนาที่ดินเข้าไปบรรจุในแผน 3 ปี โดยสภาเทศบาล หรือ สภาตำบล มีมติรับรอง ซึ่งอาจมีการตั้งงบของเทศบาล หรือองค์การบริหารส่วนตำบลดำเนินการ เช่น งบซื้อเมล็ดพันธุ์พืชคลุมดิน ซึ่งปลูกโดยเกษตรกรในพื้นที่ตำบลนั้น เป็นต้น

(2) กิจกรรมของกรมพัฒนาที่ดินตามอำนาจหน้าที่ที่ระบุไว้ในกฎหมาย (มาตรา 16 แห่งพระราชบัญญัติพัฒนาที่ดิน พ.ศ. 2551) มีการปฏิบัติในเขตการใช้ที่ดินที่กำหนดในแผนการใช้ที่ดินเขตต่างๆ โดยมีงบประมาณดำเนินการในแต่ละปี

(3) กิจกรรมของส่วนราชการต่างๆ ที่จะสนับสนุนความต้องการของเกษตรกรและองค์กรปกครองส่วนท้องถิ่น เช่น การผลิตเมล็ดพันธุ์ข้าว การขุดเจาะบ่อบาดาล เป็นต้น

1.5 นิยามศัพท์

1.5.1 ที่ดิน (Land)

“**ที่ดิน**” หมายความว่า พื้นที่ดินทั่วไปและให้หมายความรวมถึง ภูเขา ห้วย หนอง คลอง บึง บางลำน้ำ ทะเลสาบ เกาะ และที่ชายทะเลด้วย (มาตรา 4 ประมวลกฎหมายที่ดิน)

“**ที่ดิน**” ในทางวิชาการด้านทรัพยากรที่ดิน หมายถึง “ชีวมณฑลบนพื้นผิวโลก ประกอบด้วย ชั้นบรรยากาศ ชั้นดิน ชั้นหิน ลักษณะความลาดเทของพื้นที่ ลักษณะทางอุทกศาสตร์พืช สัตว์ และผลที่เกิดจากการกระทำของมนุษย์ทั้งในอดีตและปัจจุบัน” (FAO, 1974)



“**ที่ดิน**” หมายถึง พื้นที่หนึ่งๆ ที่อยู่บนพื้นผิวของโลก ประกอบด้วยลักษณะที่สำคัญ คือ สภาพแวดล้อมทั้งทางกายภาพและชีวภาพซึ่งมีอิทธิพลต่อการใช้ประโยชน์ที่ดิน ดังนั้นที่ดินจึงไม่ได้หมายถึงดินเพียงอย่างเดียวแต่จะหมายรวมถึงลักษณะภูมิสัณฐาน (landforms) ภูมิอากาศ (climate) อุทกวิทยา (hydrology) พืชพรรณ (vegetation) และสัตว์ (fauna) ซึ่งการปรับปรุงที่ดิน (landimprovement) ได้แก่ การทำชั้นบนดินและการระบายน้ำ เป็นต้น (FAO, 1993)

1.5.2 ดิน (Soil)

“**ดิน**” หมายรวมถึง หิน กรวด หาย แร่ธาตุ น้ำ และอินทรีย์วัตถุต่างๆ ที่เจือปนกับเนื้อดินด้วย (มาตรา 4 พระราชบัญญัติพัฒนาที่ดิน พ.ศ.2551)

“**ดิน**” ในทางวิชาการด้านทรัพยากรที่ดิน หมายถึง เทหวัตถุธรรมชาติ ซึ่งเกิดขึ้นบนพื้นผิวโลกเป็นวัตถุที่คำนวณการเจริญเติบโต และการทรงตัวของต้นไม้ ประกอบด้วยแร่ธาตุ และอินทรีย์วัตถุต่างๆ มีลักษณะชั้นแตกต่างกัน แต่ละชั้นที่อยู่ต่อเนื่องกันจะมีแนวสัมพันธ์ซึ่งกันและกันตามขอบเขตการกำเนิดดินที่เป็นผลสืบเนื่องมาจากการกระทำร่วมกันของภูมิอากาศ พืชพรรณ วัตถุต้นกำเนิดดิน ระยะเวลา และความต่างระดับของพื้นที่ในบริเวณนั้น (FAO 1974: 39-40)

“**ดิน**” อินทรีย์วัตถุและอนินทรีย์วัตถุที่ไม่จับตัวแข็งเป็นหินซึ่งปกคลุมพื้นผิวโลก เป็นผลมาจากปัจจัยด้านการกำเนิดและสภาพแวดล้อม ได้แก่ ภูมิอากาศ สิ่งมีชีวิต(พืชและสัตว์) สภาพภูมิประเทศ วัตถุต้นกำเนิดและระยะเวลา ความเหมาะสมต่อการผลิตพืชของดินแตกต่างกันเนื่องจากลักษณะและสมบัติทางกายภาพ เคมีชีวภาพ และสัณฐานวิทยา (คณะกรรมการจัดทำพหุกรรมปฐพีวิทยา, 2551: 128)

1.5.3 การใช้ที่ดิน

“**การใช้ที่ดิน**” หมายถึง การจัดการที่ดินตามที่มนุษย์ต้องการ ซึ่งรวมทั้งการใช้ที่ดินในชนบท เขตชานเมือง และเขตอุตสาหกรรม เป็นต้น (FAO, 1993)

“**การใช้ที่ดิน**” หมายถึง ผลของความพยายามของมนุษย์ ในการดำเนินการเปลี่ยนแปลงลักษณะทางกายภาพพื้นที่ของทรัพยากรที่มีอยู่ เพื่อสนองความต้องการของตนเอง (Vink, 1975)

1.5.4 การวางแผนการใช้ที่ดิน

“**การวางแผนนโยบายและแผนการใช้ที่ดิน**” หมายความว่า การวางแผนนโยบายและแผนการใช้ที่ดินให้เหมาะสมกับสภาพของดิน และสอดคล้องกับประเภทของที่ดินที่ได้จำแนกไว้

“**การวางแผนการใช้ที่ดิน**” หมายถึง กระบวนการของการเปลี่ยนแปลงที่เกี่ยวข้องกับการแสวงหาการใช้ประโยชน์จากทรัพยากร เป็นการกำหนดทิศทางการลงทุน แนวทางการพัฒนาเทคโนโลยี เป็นการเปลี่ยนแปลงของหน่วยงานต่างๆ ให้ดำเนินการอยู่ในภาพรวมเดียวกัน และเป็นการ



เพิ่มศักยภาพทั้งในปัจจุบันและในอนาคตเพื่อตอบสนองความต้องการของมนุษย์ (NRC, 1975 และ ADB , 2012)

1.5.5 “เศรษฐกิจที่ดิน” หมายความว่า ภาวะความสัมพันธ์ระหว่างประชากรกับที่ดินทางด้านเศรษฐกิจ

1.5.6 “เกษตรกรรม” หมายความว่า การทำนา ทำไร่ ทำสวน เลี้ยงสัตว์ เลี้ยงสัตว์น้ำ และกิจกรรมอื่นตามที่รัฐมนตรีว่าการกระทรวงเกษตรและสหกรณ์กำหนด โดยประกาศในราชกิจจานุเบกษา

1.5.7 “การชะล้างพังทลายของดิน” หมายความว่า ปรากฏการณ์ซึ่งที่ดินถูกชะล้างกัดเซาะพังทลายด้วยพลังงานที่เกิดจากน้ำ ลม หรือโดยเหตุอื่นใดให้เกิดการเสื่อมโทรม สูญเสียเนื้อดิน หรือความอุดมสมบูรณ์ของดิน

1.5.8 “การอนุรักษ์ดินและน้ำ” หมายความว่า การกระทำใดๆ ที่มุ่งให้เกิดการระวังป้องกันรักษาดินและที่ดิน ไม่ให้เกิดความเสื่อมโทรม สูญเสีย รวมถึงการรักษา ปรับปรุง ความอุดมสมบูรณ์ของดินและการรักษาน้ำในดินหรือบนผิวดินให้คงอยู่เพื่อรักษาคุณธรรมชาติให้เหมาะสมในการใช้ประโยชน์ที่ดินในการเกษตรกรรม

1.6 คำสำคัญ

“ดินดี น้ำสมบูรณ์”



บทที่ 2 ข้อมูลทั่วไป

2.1 ที่ตั้งและอาณาเขต

ตำบลดอนพุทรา มีเนื้อที่ทั้งหมดประมาณ 11,432 ไร่ หรือ 18 ตารางกิโลเมตร มีอาณาเขตติดต่อดังนี้

(รูปที่ 2-1)

ทิศเหนือ	ติดต่อกับ เทศบาลตำบลสามง่าม และ ตำบลบางปลา อำเภอบางเลน
ทิศใต้	ติดต่อกับ ตำบลห้วยด้วน และตำบลบ้านหลวง
ทิศตะวันออก	ติดต่อกับ ตำบลบางระกำ อำเภอบางเลนและ ตำบลบางปลา อำเภอบางเลน
ทิศตะวันตก	ติดต่อกับ ตำบลห้วยพระ และตำบลห้วยด้วน

2.2 การแบ่งส่วนการปกครอง

ตำบลดอนพุทรา ตั้งอยู่ห่างจากที่ว่าการอำเภอคอนท่อม ระยะทางประมาณ 6 กิโลเมตร และอยู่ห่างจากกรุงเทพฯ ทางทิศตะวันตก ระยะทางประมาณ 58 กิโลเมตร แบ่งส่วนการปกครองออกเป็น 10 หมู่บ้าน ดังนี้

หมู่ที่ ๑ “บ้านหัวถนน”	หมู่ที่ ๒ “บ้านดอนพุทรา”
หมู่ที่ ๓ “บ้านดอนพุทรา”	หมู่ที่ ๔ “บ้านปากห้วย”
หมู่ที่ ๕ “บ้านหนองบอน”	หมู่ที่ ๖ “บ้านหัวถนน”
หมู่ที่ ๗ “บ้านหนองควายเฒ่า”	หมู่ที่ ๘ “บ้านหัวถนน”
หมู่ที่ ๙ “บ้านหนองปรัง”	หมู่ที่ ๑๐ “บ้านหัวถนน”

2.3 ประวัติและเอกลักษณ์

ตำบลดอนพุทรา เป็นที่ดอนดินปนทราย พื้นที่ส่วนใหญ่เป็นทุ่งโล่งใช้ทำนา มีบางส่วนที่ผู้คนอาศัยสร้างบ้านเรือนอยู่ เป็นป่าโปร่งไม้เบญจพรรณนานาชนิด และปกคลุมด้วยพืชนามเป็นป่าที่มีมากที่สุด คือ ต้นพุทรา ด้วยเหตุผลที่ต้นพุทราขึ้นมากเป็นป่าพุทรา และอยู่ที่ตอนอากาศแห้งแล้งจึงเชื่อได้ว่าเป็นที่มาของชื่อ ดอนพุทรา ราษฎรส่วนใหญ่อพยพมาจากบ้านบางเลน วัดละมุด วัดบางพระ เขตอำเภอนครชัยศรี และจังหวัดเพชรบุรี (ไทยโซ่ง) ได้มาตั้งถิ่นฐานตำบลดอนพุทราประมาณ 100 ปีเศษ ด้วยเหตุนี้มักเรียกติดปากว่า "ดอนพุทรา" มาจนถึงปัจจุบัน

2.4 สภาพภูมิประเทศ



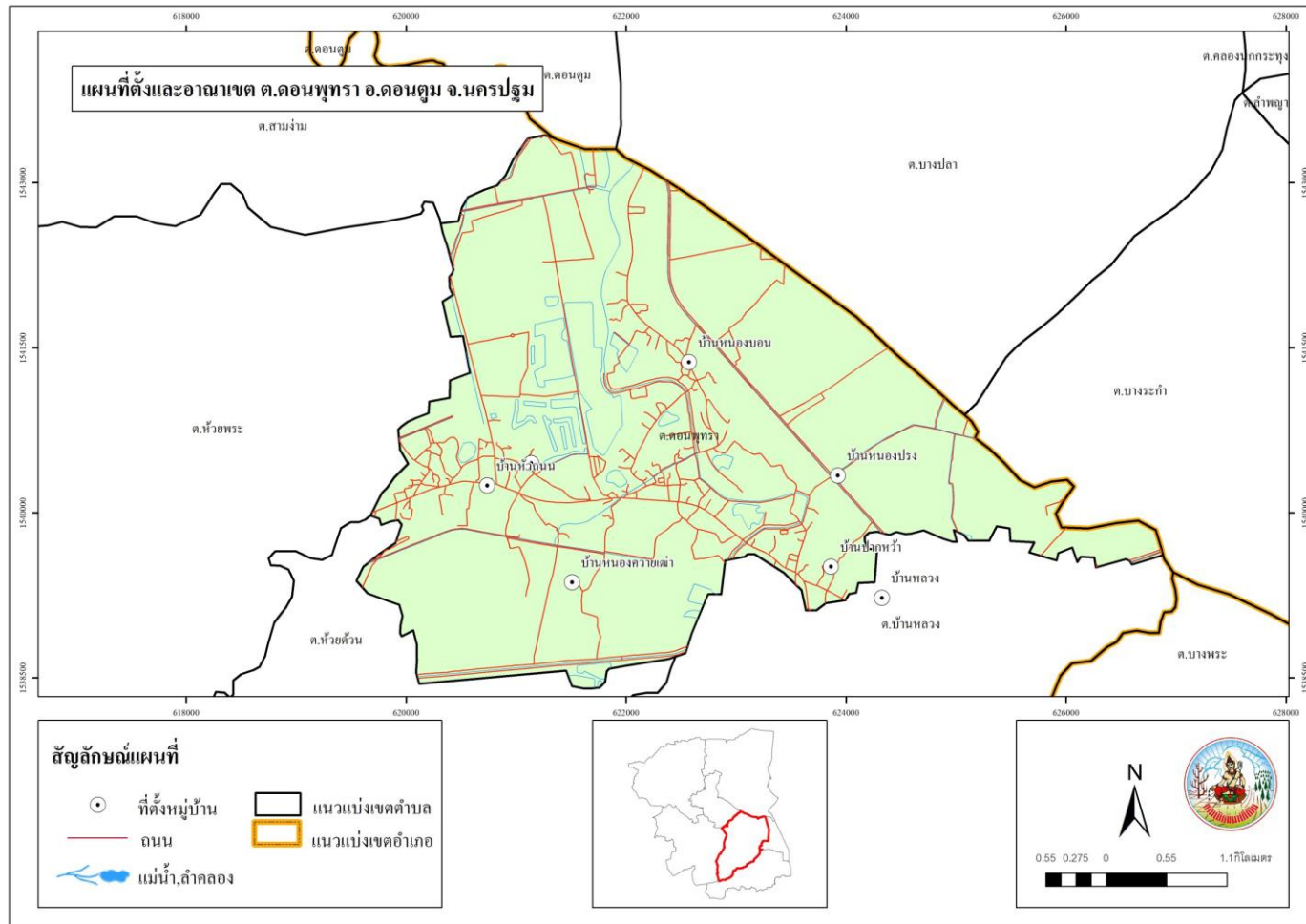
ลักษณะภูมิประเทศโดยทั่วไป ส่วนใหญ่เป็นพื้นที่ดอนสูงสลับกับที่ราบลุ่มทุ่งโล่ง มีความสูงจากระดับน้ำทะเล ประมาณ 2-4 เมตร ในส่วนที่ดอนสูงจะแห้งแล้งเป็นดินทรายไม่ดูดซับน้ำจะเป็นที่ตั้งวัด โรงเรียน ที่ลุ่มริมคลองเป็นที่ตั้งบ้านเรือนอาศัย เพาะปลูก ทำสวน เลี้ยงสัตว์ สำหรับที่ราบลุ่มทุ่งโล่งใช้ทำนา

(กรมส่งเสริมการปกครองท้องถิ่น. 2564)

(รูปที่ 2-2 และรูปที่ 2-3)



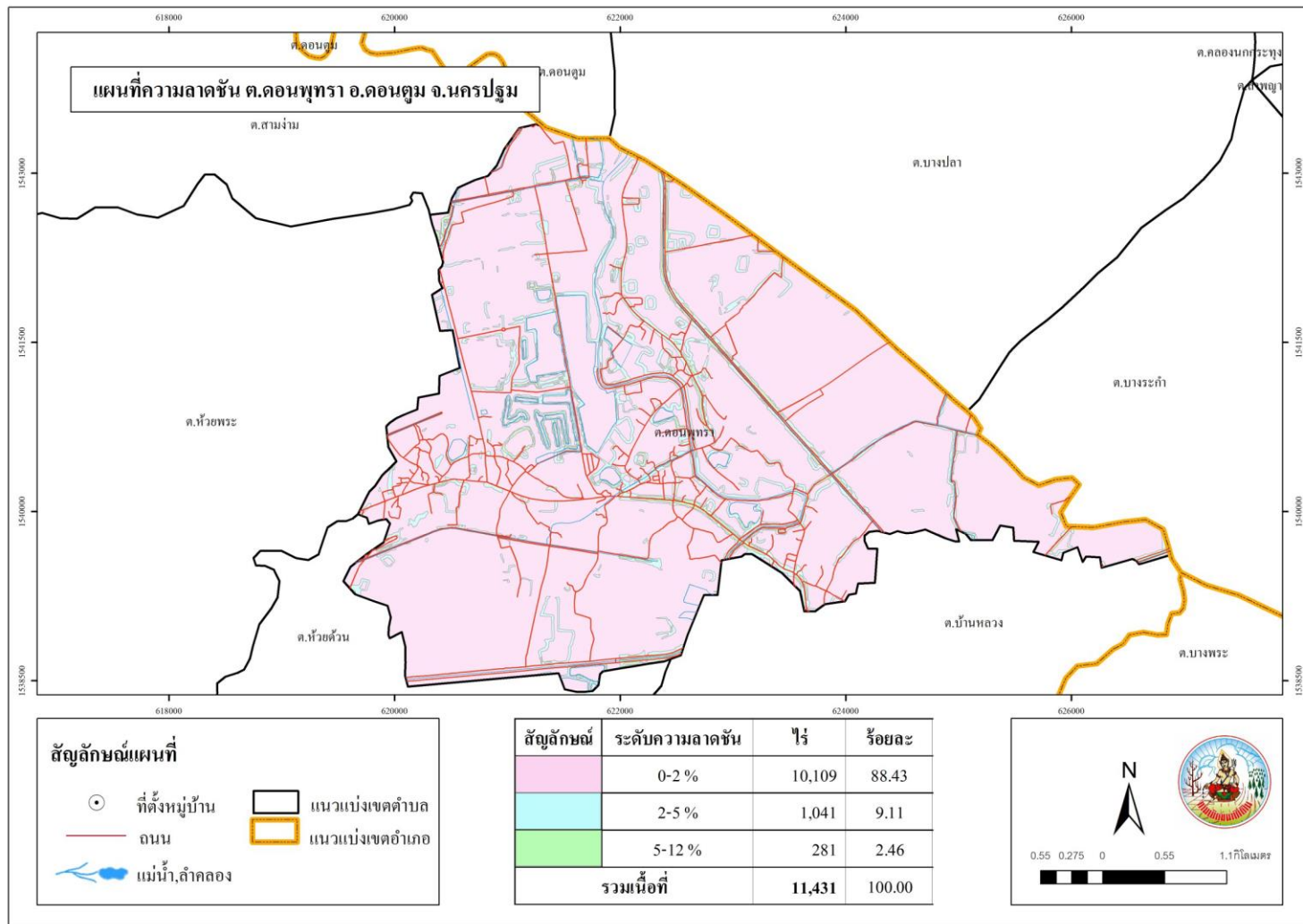
แผนการใช้ที่ดินตำบลดอนพุดรา อำเภอดอนตูม จังหวัดนครปฐม



รูปที่ 2-1 แผนที่ตั้งและอาณาเขต ตำบลดอนพุดรา อำเภอดอนตูม จังหวัดนครปฐม



แผนการใช้ที่ดินตำบลดอนพุทรา อำเภอดอนตูม จังหวัดนครปฐม



รูปที่ 2-2 แผนที่ความลาดชัน ตำบลดอนพุทรา อำเภอดอนตูม จังหวัดนครปฐม



รูปที่ 2-3 ภูมิประเทศ ตำบลดอนพุทรา อำเภอคอนสาร จังหวัดนครปฐม



2.5 สภาพภูมิอากาศ

สภาพภูมิอากาศตำบลดอนพุทรา อยู่ในเขตพื้นที่ภาคกลางของประเทศไทย จึงมีภูมิอากาศ ๓ ฤดู คือ ฤดูร้อน ฤดูฝน ฤดูหนาว ในฤดูร้อนมีสภาพอากาศร้อนแห้งแล้ง แดดแรงจัด ในฤดูฝน ฝนตกน้อย น้อยกว่าตำบลข้างเคียง ในฤดูหนาวอากาศหนาวเย็นในระยะสั้น อากาศจะอบอุ่น ลมแรงและแห้งแล้ง

2.5.1 สภาพอากาศทั่วไป

ลักษณะอากาศของจังหวัดนครปฐม ขึ้นอยู่กับอิทธิพลของลมมรสุมที่พัดประจำฤดูกาล 2 ชนิดคือ ลม มรสุมตะวันออกเฉียงเหนือ ซึ่งจะพัดพามวลอากาศเย็นและแห้งจากประเทศจีนปกคลุมประเทศไทยในช่วงฤดูหนาว ทำให้จังหวัดนครปฐมมีอากาศหนาวเย็นและแห้งแล้งทั่วไป กับลมมรสุมตะวันตกเฉียงใต้ ซึ่งจะพัดพามวลอากาศชื้นจากทะเลและมหาสมุทรปกคลุมประเทศไทยในช่วงฤดูฝน ทำให้จังหวัดนครปฐมมีฝนตกทั่วไป

2.5.2 ฤดูกาล

ฤดูกาลของจังหวัดนครปฐม พิจารณาตามลักษณะลมฟ้าอากาศของประเทศไทย แบ่งออกได้เป็น 3 ฤดู ดังนี้

ฤดูหนาว เริ่มตั้งแต่กลางเดือนตุลาคมถึงกลางเดือนกุมภาพันธ์ ซึ่งเป็นฤดูมรสุมตะวันออกเฉียงเหนือ บริเวณความกดอากาศสูงจากประเทศจีนที่มีคุณสมบัติเย็นและแห้งจะแผ่ลงมาปกคลุมประเทศไทยในช่วงนี้ แต่เนื่องจากจังหวัดนครปฐมอยู่ในภาคกลางอิทธิพลของบริเวณความกดอากาศสูงจากประเทศจีนที่แผ่ลงมาปกคลุมในช่วงฤดูหนาวจะช้ากว่าภาคเหนือและภาคตะวันออกเฉียงเหนือ ทำให้มีอากาศหนาวเย็นช้ากว่าสองภาค ดังกล่าว โดยเริ่มมีอากาศหนาวประมาณกลางเดือนพฤศจิกายนเป็นต้นไป และเดือนที่มีอากาศหนาวที่สุดคือ เดือนธันวาคม

ฤดูร้อน เริ่มเมื่อมรสุมตะวันออกเฉียงเหนือสิ้นสุดลงคือประมาณกลางเดือนกุมภาพันธ์ ถึงกลางเดือน พฤษภาคม ในระยะนี้จะมีหย่อมความกดอากาศต่ำเนื่องจากความร้อนปกคลุมประเทศไทยตอนบน ทำให้มี อากาศร้อนอบอ้าวทั่วไป โดยเดือนเมษายนเป็นเดือนที่มีอากาศร้อนอบอ้าวมากที่สุดในรอบปี

ฤดูฝน เริ่มประมาณกลางเดือนพฤษภาคมถึงกลางเดือนตุลาคม ซึ่งเป็นช่วงที่มรสุมตะวันตกเฉียงใต้ พัดปกคลุมประเทศไทย ร่องความกดอากาศต่ำที่พาดผ่านบริเวณภาคใต้ของประเทศไทยจะเลื่อนขึ้นมาพาดผ่านบริเวณภาคกลางและภาคเหนือเป็นลำดับในระยะนี้ ทำให้มีฝนตกชุกขึ้น ตั้งแต่กลางเดือนพฤษภาคมเป็นต้นไป โดยเดือนที่มีฝนตกชุกมากที่สุดในรอบปีและเป็นช่วงที่มีความชื้นสูงคือ เดือนกันยายน

2.5.3 อุณหภูมิ



เนื่องจากจังหวัดนครปฐมอยู่ในภาคกลางซึ่งลึกเข้ามาในแผ่นดิน จึงมีอุณหภูมิค่อนข้างสูงเกือบตลอดปี อุณหภูมิเฉลี่ยทั้งปี อยู่ระหว่าง 28 - 30 องศาเซลเซียส ในฤดูร้อนอากาศร้อนอบอ้าว อุณหภูมิสูงสุดเฉลี่ย 32 - 34 องศาเซลเซียส โดยมีอากาศร้อนที่สุดอยู่ในเดือนพฤษภาคม ซึ่งเคยตรวจอุณหภูมิสูงสุดได้ 41.4 องศาเซลเซียส เมื่อวันที่ 11 เมษายน 2559 ส่วนในฤดูหนาวมีอากาศหนาวเย็นโดยทั่วไป อุณหภูมิต่ำสุดเฉลี่ย 23.3 องศาเซลเซียส โดยมีอากาศหนาวที่สุดอยู่ในเดือนธันวาคม ซึ่งเคยตรวจอุณหภูมิต่ำที่สุดได้ 6.5 องศาเซลเซียส เมื่อวันที่ 30 ธันวาคม 2518

2.5.4 ฝน

จังหวัดนครปฐมมีฝนตกอยู่ในเกณฑ์น้อย ปริมาณฝนตลอดปี 1,006.1 มิลลิเมตร และมีวันฝนตก 110 วัน เดือนที่มีฝนตกมากที่สุดคือเดือนกันยายน มีปริมาณฝนเฉลี่ย 221.2 มิลลิเมตร และมีวันฝนตก 19 วัน ปริมาณฝนมากที่สุดใน 1 วัน วัดได้ 147.4 มิลลิเมตร เมื่อวันที่ 3 กรกฎาคม 2521

(กรมอุตุนิยมวิทยา, 2563)

2.5.5 สมดุลของน้ำเพื่อการเกษตร

จากข้อมูลสถิติภูมิอากาศในคาบ 30 ปี (ปี 2532-2561) ณ สถานีตรวจอากาศนครปฐมได้นำมาวิเคราะห์สมดุลของน้ำเพื่อการเกษตร ซึ่งเป็นการวิเคราะห์หาช่วงฤดูการเพาะปลูกพืช ตลอดจนช่วงระยะเวลาที่พืชเสี่ยงต่อการขาดน้ำ ข้อมูลที่นำมาวิเคราะห์ คือ ปริมาณน้ำฝน และศักยภาพการคายระเหยน้ำอ้างอิง (ET_o) ซึ่งคำนวณด้วยโปรแกรม Cropwat for Windows Version 8.0 โดยใช้สมการ Penman-Monteith สามารถสรุปสมดุลของน้ำเพื่อการเกษตรในเขตอาศัยน้ำฝนได้ดังนี้

ช่วงที่เหมาะสมต่อการปลูกพืช เป็นช่วงที่ค่าปริมาณน้ำฝนมากกว่าค่า 0.5 การระเหยจากผิวดินและการคายน้ำของพืช เป็นช่วงที่ดินมีความชุ่มชื้นพอเหมาะต่อการเพาะปลูกพืช ซึ่งช่วงนี้จะเริ่มตั้งแต่ปลายเดือนมีนาคมถึงต้นเดือนธันวาคม

ช่วงที่มีน้ำมากเกินพอ เป็นช่วงที่ค่าปริมาณน้ำฝนมากกว่าค่าการระเหยจากผิวดินและการคายน้ำของพืช ซึ่งช่วงนี้จะเริ่มตั้งแต่ปลายเดือนเมษายนถึงต้นเดือนพฤศจิกายน และช่วงนี้อาจจะเกิดภาวะน้ำท่วมทำให้พืชเสียหายได้ในช่วงเดือนสิงหาคมถึงเดือนกันยายน

ช่วงขาดน้ำ เป็นช่วงฤดูแล้งที่ค่าปริมาณน้ำฝนน้อยกว่าค่า 0.5 การระเหยจากผิวดินและการคายน้ำของพืช ซึ่งพืชอาจจะเสียหายจากการขาดแคลนน้ำได้ จะเริ่มตั้งแต่ต้นเดือนธันวาคมถึงปลายเดือนมีนาคม

(ตารางที่ 2-1 และรูปที่ 2-4 ถึง รูปที่ 2-5)



ตารางที่ 2-1 สถิติภูมิอากาศ ณ สถานีตรวจอากาศ จังหวัดนครปฐม ปี 2533-2564

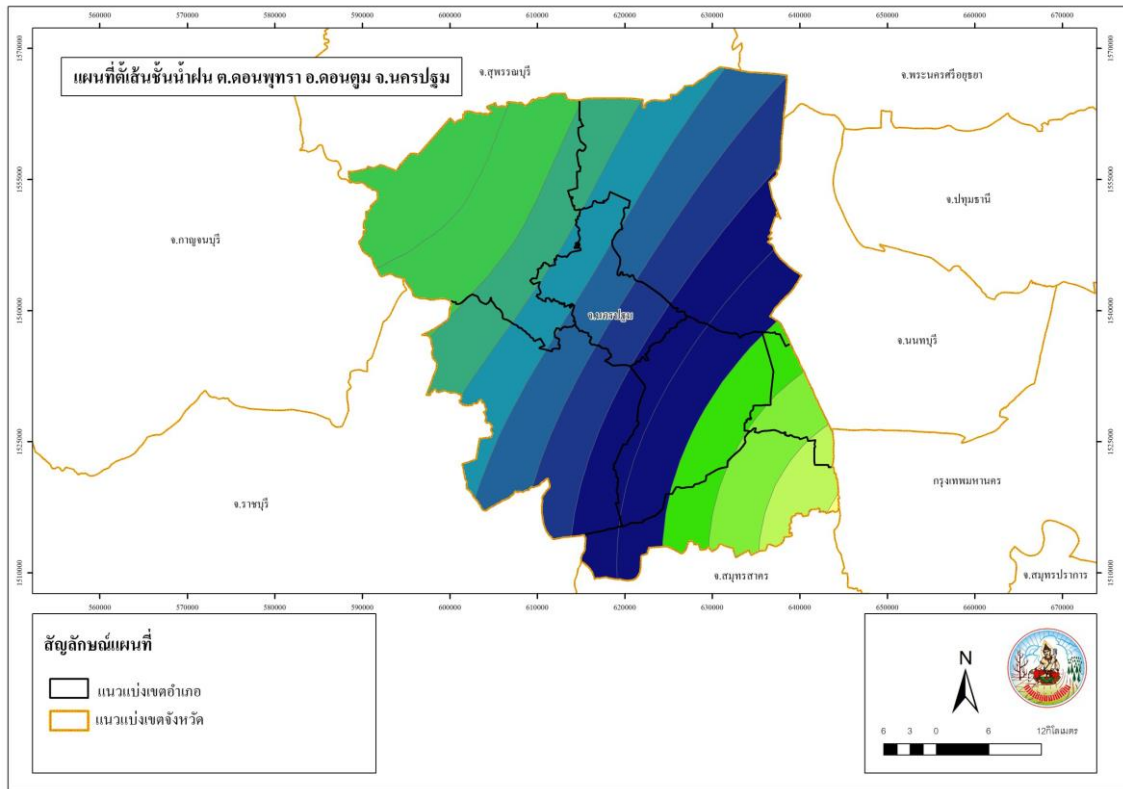
เดือน	อุณหภูมิ (°ซ)			ความชื้นสัมพัทธ์ (เปอร์เซ็นต์)	ปริมาณน้ำฝน (มม.)	จำนวนวันที่ฝนตก (วัน)	การระเหยและการคายน้ำอ้างอิง (มม.)	ปริมาณฝนใช้การ (มม.)
	ต่ำสุด	สูงสุด	เฉลี่ย					
ม.ค.	19.6	31.0	25.0	76.0	4.0	1.3	107.0	4.0
ก.พ.	21.8	33.6	27.3	75.0	9.2	1.2	118.2	9.1
มี.ค.	23.8	35.3	29.1	74.0	38.3	3.2	149.4	36.0
เม.ย.	24.8	36.4	30.2	74.0	43.4	4.4	157.8	40.4
พ.ค.	25.0	35.7	29.7	77.0	124.8	13.0	148.5	99.9
มิ.ย.	24.8	34.5	29.0	79.0	116.1	14.5	127.5	94.5
ก.ค.	24.4	33.8	28.5	79.0	92.2	15.5	121.2	78.6
ส.ค.	24.3	33.7	28.4	80.0	111.7	17.1	121.5	91.7
ก.ย.	24.4	33.5	28.2	82.0	220.6	19.2	118.8	142.7
ต.ค.	23.9	32.5	27.7	84.0	209.6	15.2	115.0	139.3
พ.ย.	22.3	31.6	26.7	79.0	39.1	5.0	107.1	36.7
ธ.ค.	20.0	30.5	25.0	76.0	10.0	1.6	104.8	9.8
เฉลี่ย	23.3	33.5	27.9	77.9	-	-	-	-
รวม	-	-	-	-	1,019.0	111.2	1,496.7	782.7

หมายเหตุ: * จากการคำนวณโดยโปรแกรม Cropwat for Windows Version 8.0

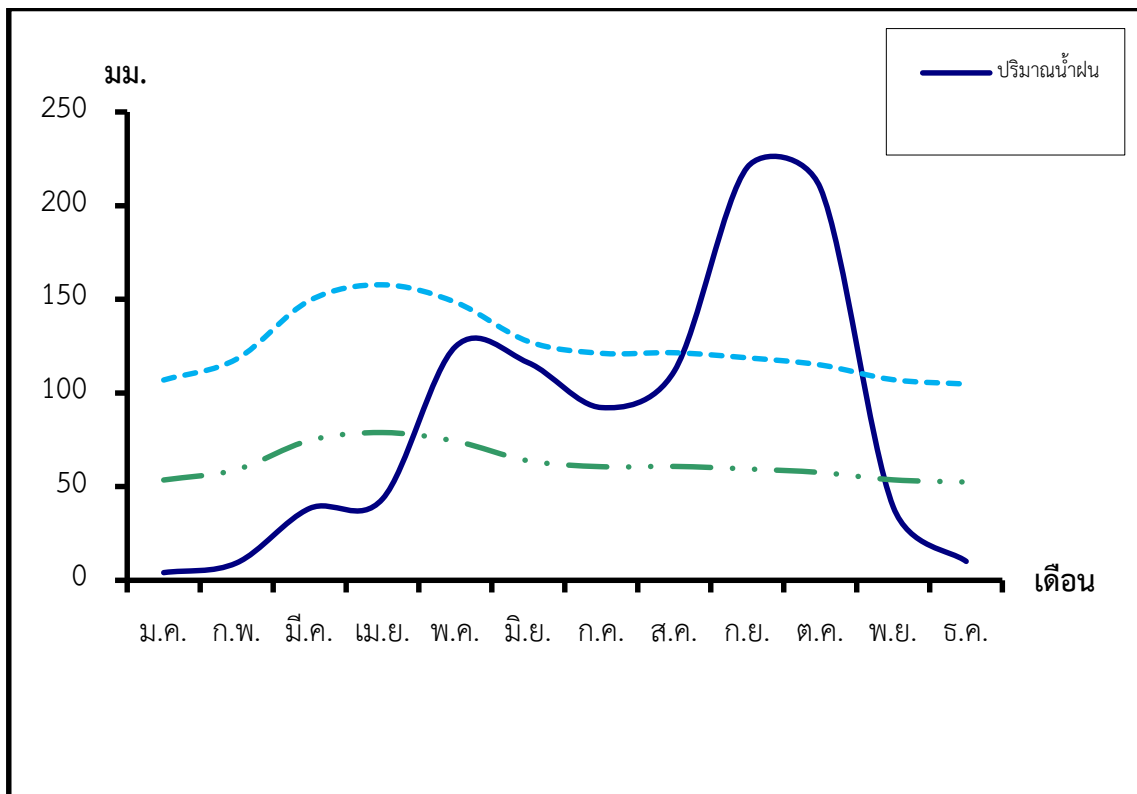
ที่มา: กรมอุตุนิยมวิทยา (2563)



แผนการใช้ที่ดินตำบลดอนพุทรา อำเภอดอนตูม จังหวัดนครปฐม



รูปที่ 2-4 แผนที่ตั้งเส้นชั้นน้ำฝน ตำบลดอนพุทรา อำเภอดอนตูม จังหวัดนครปฐม



รูปที่ 2-5 สมดุลของน้ำเพื่อการเกษตร จังหวัดนครปฐม



2.6 สภาพการใช้ที่ดินในปัจจุบัน

สภาพการใช้ที่ดินตำบลคอนพุทรา อำเภอคอนทูน จังหวัดนครปฐม ซึ่งสำรวจโดยกลุ่มวิเคราะห์สภาพการใช้ที่ดิน (2563) ประกอบด้วย ประเภทการใช้ที่ดินต่าง ๆ ดังนี้

- 1) พื้นที่ชุมชนและสิ่งปลูกสร้าง มีเนื้อที่ 1,956 ไร่ หรือร้อยละ 17.11 ของพื้นที่ตำบล
 - 2) พื้นที่เกษตรกรรม มีเนื้อที่ 6,183 ไร่ หรือร้อยละ 54.09 ของพื้นที่ตำบล ประกอบด้วย การใช้ประโยชน์ที่ดินด้านเกษตรกรรมต่าง ๆ ดังต่อไปนี้
 - 2.1) พื้นที่นา มีเนื้อที่ 4,317 ไร่ หรือร้อยละ 37.76 ของพื้นที่ตำบล ได้แก่ นาร้าง นาข้าว
 - 2.2) ไม้ยืนต้น มีเนื้อที่ 36 ไร่ หรือร้อยละ 0.31 ของพื้นที่ตำบล ได้แก่ ไม้ยืนต้นผสม หมาก
 - 2.3) ไม้ผล มีเนื้อที่ 325 ไร่ หรือร้อยละ 2.84 ของพื้นที่ตำบล ได้แก่ ไม้ผลร้าง/เสื่อมโทรม ไม้ผลผสม มะพร้าว มะม่วง กล้าย
 - 2.4) พืชสวน มีเนื้อที่ 941 ไร่ หรือร้อยละ 8.23 ของพื้นที่ตำบล ได้แก่ พืชสวนร้าง/เสื่อมโทรม พืชผัก ไม้ดอก ไม้ประดับ
 - 2.5) โรงเรือนเลี้ยงสัตว์ มีเนื้อที่ 29 ไร่ หรือร้อยละ 0.25 ของพื้นที่ตำบล ได้แก่ โรงเรือนร้าง โรงเรือนเลี้ยงสัตว์ปีก
 - 2.6) พืชน้ำ มีเนื้อที่ 16 ไร่ หรือร้อยละ 0.14 ของพื้นที่ตำบล ได้แก่ ผักบุง
 - 2.7) สถานที่เพาะเลี้ยงสัตว์น้ำ มีเนื้อที่ 519 ไร่ หรือร้อยละ 4.54 ของพื้นที่ตำบล ได้แก่ สถานที่เพาะเลี้ยงน้ำจืด สถานที่เพาะเลี้ยงปลา สถานที่เพาะเลี้ยงกุ้ง
 - 3) พื้นที่เบ็ดเตล็ด มีเนื้อที่ 2,879 ไร่ หรือร้อยละ 25.19 ของพื้นที่ตำบล ประกอบด้วย พุ่มหญ้าธรรมชาติ พุ่มหญ้าสลับไม้พุ่ม/ไม้ละเมาะ พื้นที่ลุ่ม เหมืองเก่า บ่อขุดเก่า บ่อดิน
 - 4) พื้นที่แหล่งน้ำ มีเนื้อที่ 414 ไร่ หรือร้อยละ 3.62 ของพื้นที่ตำบล ประกอบด้วย แม่น้ำ ลำห้วย ลำคลอง อ่างเก็บน้ำ บ่อน้ำในไร่นา คลองชลประทาน
- (ตารางที่ 2-2 และรูปที่ 2-6)



ตารางที่ 2-2 สภาพการใช้ที่ดิน ตำบลดอนพุทรา อำเภอคอนทูน จังหวัดนครปฐม

หน่วยแผนที่	สภาพการใช้ที่ดิน	เนื้อที่	
		ไร่	ร้อยละ
U	พื้นที่ชุมชนและสิ่งปลูกสร้าง	1,956	17.11
A	พื้นที่เกษตรกรรม	6,183	54.09
A100	นาร้าง	69	0.60
A101	นาข้าว	4,248	37.16
A301	ไม้ยืนต้นผสม	15	0.13
A317	หมาก	21	0.18
A400	ไม้ผลร้าง/เสื่อมโทรม	27	0.24
A401	ไม้ผลผสม	76	0.66
A405	มะพร้าว	94	0.82
A407	มะม่วง	33	0.29
A411	กล้วย	95	0.83
A500	พืชสวนร้าง/เสื่อมโทรม	32	0.28
A502	พืชผัก	451	3.95
A503	ไม้ดอก ไม้ประดับ	458	4.01
A700	โรงเรือนร้าง	12	0.10
A703	โรงเรือนเลี้ยงสัตว์ปีก	17	0.15
A806	ผักบุง	16	0.14
A900	สถานที่เพาะเลี้ยงสัตว์น้ำร้าง	68	0.59
A902	สถานที่เพาะเลี้ยงปลา	364	3.18
A903	สถานเพาะเลี้ยงกุ้ง	87	0.76
M	พื้นที่เบ็ดเตล็ด	2,879	25.19
M101	ทุ่งหญ้าธรรมชาติ	172	1.50
M102	ทุ่งหญ้าสลับไม้พุ่ม/ไม้ละเมาะ	75	0.66
M201	พื้นที่ลุ่ม	167	1.46
M300	เหมืองเก่า บ่อขุดเก่า	121	1.06
M304	บ่อดิน	2,344	20.51



ตารางที่ 2-2 (ต่อ)

หน่วยแผนที่	สภาพการใช้ที่ดิน	เนื้อที่	
		ไร่	ร้อยละ
W	พื้นที่แหล่งน้ำ	414	3.62
W101	แม่น้ำ ลำห้วย ลำคลอง	99	0.87
W201	อ่างเก็บน้ำ	18	0.16
W202	บ่อน้ำในไร่นา	165	1.44
W203	คลองชลประทาน	132	1.15
รวมเนื้อที่ทั้งหมด		11,432	100.00

ที่มา: กลุ่มวิเคราะห์สภาพการใช้ที่ดิน (2563)



2.7 สภาพเศรษฐกิจและสังคม

2.7.1 สภาพสังคมโดยทั่วไป

1) ประชากร

จากหลักฐานทะเบียนราษฎรของกรมการปกครอง กระทรวงมหาดไทย ปี 2563 พบว่า ประชากรที่อาศัยในพื้นที่ตำบลดอนพุทรา มีประชากรรวม 5,187 คน แยกเป็นชาย 2,537 คน เป็นหญิง 2,650 คน มีจำนวนครัวเรือนทั้งหมด 1,205 ครัวเรือน เป็นครัวเรือนเกษตรที่มาขึ้นทะเบียนกรมส่งเสริมการเกษตร 289 ครัวเรือน หรือร้อยละ 23.98 เป็นครัวเรือนที่ประกอบอาชีพอื่นๆ และครัวเรือนเกษตรที่ไม่ได้มาขึ้นทะเบียนกรมส่งเสริมการเกษตร 916 ครัวเรือน หรือร้อยละ 76.02 ดังรายละเอียดในตารางที่ 2-3 ถึง 2-4 และรูปที่ 2-7

ตารางที่ 2-3 จำนวนประชากรและครัวเรือน ตำบลดอนพุทรา อำเภอคอนทูน จังหวัดนครปฐม ปี 2563

พื้นที่	จำนวนครัวเรือน	จำนวนประชากร (คน)		
		ชาย	หญิง	รวม
ตำบลดอนพุทรา	1,205	2,537	2,650	5,187
หมู่ที่ 1 บ้านหัวถนน	146	296	308	604
หมู่ที่ 2 บ้านดอนพุทรา	130	239	260	499
หมู่ที่ 3 บ้านดอนพุทรา	130	363	361	724
หมู่ที่ 4 บ้านปากห้วย	215	404	406	810
หมู่ที่ 5 บ้านหนองบอน	155	352	333	608
หมู่ที่ 6 บ้านหัวถนน	59	109	152	261
หมู่ที่ 7 บ้านหนองควายเต่า	146	282	307	589
หมู่ที่ 8 บ้านหัวถนน	72	136	161	297
หมู่ที่ 9 บ้านหนองปรัง	69	151	141	292
หมู่ที่ 10 บ้านหัวถนน	83	205	221	426

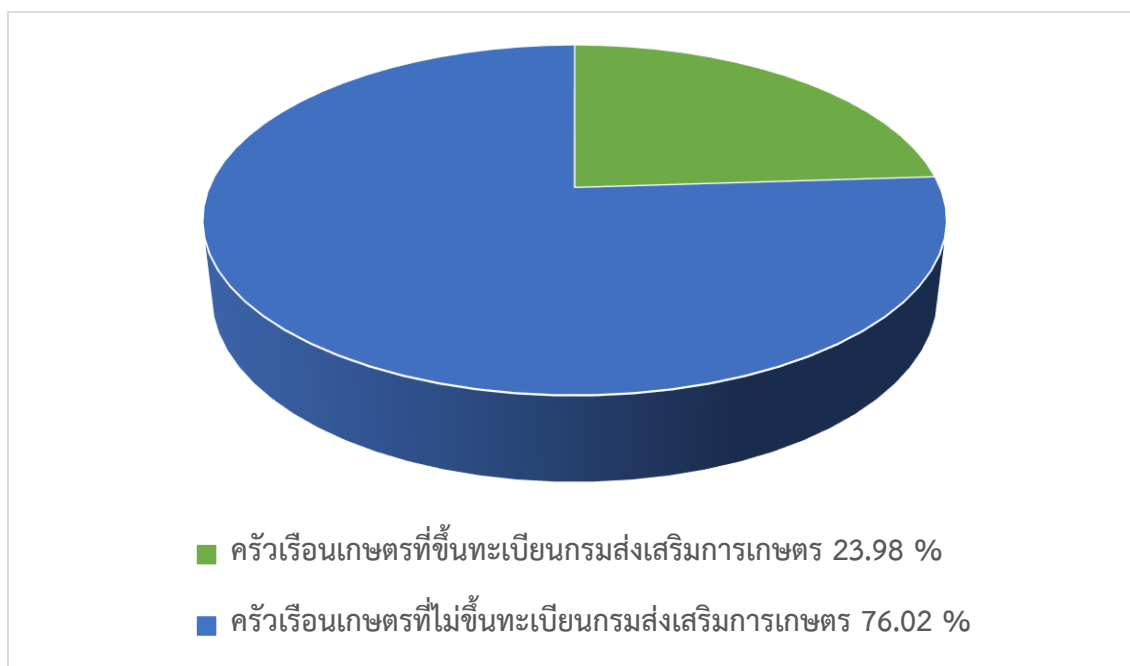
ที่มา : องค์การบริหารส่วนตำบลดอนพุทรา (2563)



ตารางที่ 2-4 จำนวนและสัดส่วนครัวเรือนเกษตรกร ตำบลดอนพุทรา อำเภอดอนตูม จังหวัดนครปฐม
ปี 2563

รายการ	จำนวน (ครัวเรือน)	ร้อยละ
จำนวนครัวเรือนทั้งหมด	1,205	100.00
- จำนวนครัวเรือนเกษตรกรที่ขึ้นทะเบียนกรมส่งเสริมการเกษตร	289	23.98
- จำนวนครัวเรือนที่ประกอบอาชีพอื่นๆ และจำนวนครัวเรือนเกษตรกรที่ไม่ได้มาขึ้นทะเบียนฯ	916	76.02

ที่มา: 1) กรมส่งเสริมการเกษตร (2563)



รูปที่ 2-7 สัดส่วนครัวเรือนเกษตรกร ตำบลดอนพุทรา อำเภอดอนตูม จังหวัดนครปฐม



2) สภาพทั่วไป

จากข้อมูลพื้นฐานระดับหมู่บ้านหรือชุมชน ปี 2563 สภาพทั่วไปของตำบลดอนพุทรา ได้แก่ การคมนาคมขนส่ง ตำบลดอนพุทรา มีถนนสายหลัก คือ ทางหลวงแผ่นดินหมายเลข 233 (ดอนตูม-นครปฐม) ทางหลวงแผ่นดินหมายเลข 3297 (มาลัยแมน-สามง่าม) ทางหลวงแผ่นดินหมายเลข 375 (นครปฐม-สามง่าม) ทางหลวงแผ่นดินหมายเลข 3233 (นครชัยศรี-สามง่าม) และทางหลวงแผ่นดินหมายเลข 3296 (บางเลน-สามง่าม)

3) แหล่งน้ำใช้ในครัวเรือนและแหล่งน้ำที่สร้างขึ้น ตำบลดอนพุทรา มีแหล่งน้ำตามธรรมชาติ ได้แก่ คลองหนองบอน และคลองเข้ แหล่งน้ำที่สร้างขึ้น ได้แก่ คลองชลประทานสาย ท่าเรือ-บางพระ คลองชลประทานสาย ดอนพุทรา-บางระกำ

4) สถาบันการศึกษา โรงเรียนระดับประถมศึกษา 4 แห่ง และศูนย์พัฒนาเด็กเล็ก 1 แห่ง

5) โครงสร้างพื้นฐาน/บริการสาธารณะ โรงพยาบาลส่งเสริมสุขภาพ 1 แห่ง องค์การบริหารส่วนตำบล 1 แห่ง มีวัด (มหานิกาย) 2 แห่ง วิถีชีวิต 2 แห่ง ศิลปะ 4 แห่ง อุตสาหกรรม 4 แห่ง

6) สถานที่ท่องเที่ยวสำคัญ ในพื้นที่เทศบาลตำบลดอนพุทรา มีแหล่งท่องเที่ยวทางวัฒนธรรม เช่น ศูนย์การเรียนรู้วัฒนธรรมไทยทรงดา (ลาวโซ่ง) วัดดอนพุทรา และวัดหัวถนน และสวนสัตว์

ดังรายละเอียดในตารางที่ 2-5



ตารางที่ 2-5 สภาพสังคมในพื้นที่ของตำบลดอนพุทรา อำเภอดอนตูม จังหวัดนครปฐม ปี 2563

สภาพสังคม	จำนวน (แห่ง)
แหล่งน้ำตามธรรมชาติ	
คลองหนองบอน	1
คลองเข้	1
แหล่งน้ำที่สร้างขึ้น	1
คลองชลประทาน	2
สถาบันการศึกษา	
โรงเรียนระดับประถมศึกษา	4
ศูนย์พัฒนาเด็กเล็ก	1
โครงสร้างพื้นฐาน/บริการสาธารณะในหมู่บ้าน(แห่ง)	
โรงพยาบาลส่งเสริมสุขภาพ	1
องค์การบริหารส่วนตำบล	1
วัด (มหานิกาย)	2
วิถีสี่วัด	2
ศาลปะ	4
อุตสาหกรรม	4
สถานที่ท่องเที่ยวสำคัญ	
สวนสัตว์	1
ทางวัฒนธรรม	3

ที่มา: สำนักงานเขตพื้นที่การศึกษานครปฐมเขต 1



7) หมอдинอาสา กรมพัฒนาที่ดิน

หมอดินอาสาในตำบลดอนพุทรา มีจำนวน 19 ราย คือ

1. นายธนวิน	อุ๋นรชัย	หมอดินอาสาระดับอำเภอ
2. นางสาวจิราวรรณ	พรหมชนะ	หมอดินอาสาระดับตำบล
3. นางณัฐกาญจน์	ออเขาอ้อย	หมอดินอาสาระดับหมู่บ้าน
4. นายหนั้น	สร้อยทอง	หมอดินอาสาระดับหมู่บ้าน
5. นางมณี	สร้อยทอง	หมอดินอาสาระดับหมู่บ้าน
6. นางธนวรรณ	ผวกิจอาทร	หมอดินอาสาระดับหมู่บ้าน
7. นายนพดล	พรหมชนะ	หมอดินอาสาระดับหมู่บ้าน
8. นายจำเริญ	สายหยุด	หมอดินอาสาระดับหมู่บ้าน
9. นางชนิษฐา	สามฉิมโฉม	หมอดินอาสาระดับหมู่บ้าน
10. นางบังอร	หนูพร	หมอดินอาสาระดับหมู่บ้าน
11. นางสาวประภา	เลิศวิจิตสกุล	หมอดินอาสาระดับหมู่บ้าน
12. นางย้อย	อินทร์เขาย้อย	หมอดินอาสาระดับหมู่บ้าน
13. นายธีรวัฒน์	อ้อยสิน	หมอดินอาสาระดับหมู่บ้าน
14. นางกัลยา	ริ้วเวหา	หมอดินอาสาระดับหมู่บ้าน
15. นางปิยาภรณ์	ถีนวงศ์ม่อน	หมอดินอาสาระดับหมู่บ้าน
16. นายวิเชียร	ปิ่นทองคำ	หมอดินอาสาระดับหมู่บ้าน
17. นางณัฐนรี	ธนาคม	หมอดินอาสาระดับหมู่บ้าน
18. นายมนู	สุวรรณ์ดี	หมอดินอาสาระดับหมู่บ้าน
19. นางปราณี	สระจุม	หมอดินอาสาระดับหมู่บ้าน

(กรมพัฒนาที่ดิน, 2563)

8) การถือครองที่ดิน

ปี 2563 ประชากรตำบลดอนพุทรา จำนวน 5,229 คน ถือครองที่ดินเฉลี่ยคนละ 2.30 ไร่

9) ลักษณะทางเศรษฐกิจ

สภาพเศรษฐกิจของตำบลดอนพุทรา ส่วนใหญ่ชาวบ้านมีอาชีพหลักคือ ทำการเกษตรกรรม ได้แก่ ทำนา ทำสวน และทำไร่ อาชีพรอง คือ การเลี้ยงสัตว์ ได้แก่ เลี้ยงสุกร เลี้ยงปลา หรือทำการค้าขาย เป็นต้น โดยมีชาวบ้านบางส่วนทำงานในโรงงานอุตสาหกรรมในบริเวณตำบลดอนพุทรา นอกจากนี้หลังฤดูการทำนา ชาวบ้านบางส่วนประกอบอาชีพรับจ้างเสริม เช่น กรรมกรหรืองานก่อสร้าง ในส่วนกลุ่มแม่บ้านมีการรวมตัวกันทำหัตถกรรมในชุมชน ได้แก่ เครื่องเบญจรงค์



9.1) การประกอบอาชีพ

ตำบลดอนพุทรา เป็นพื้นที่เหมาะทำการเกษตร ประชากรส่วนใหญ่จึงประกอบอาชีพด้านเกษตรกรรม ได้แก่ การทำนา ทำไร่ ทำสวน เป็นต้น

9.1.1) อาชีพทำเกษตรกรรม ได้แก่ ปลูกข้าว รองลงมาได้แก่ อาชีพการเลี้ยงสัตว์ ได้แก่ สุกร ไก่ และในตำบลจะมีอาสาสมัครปศุสัตว์ประจำหมู่บ้านเกี่ยวกับการรักษาโรค การผสมพันธุ์สัตว์ และมีอาชีพรับจ้างทั่วไป

9.1.2) ด้านอุตสาหกรรม ตำบลดอนพุทรามีอุตสาหกรรม เช่น อุตสาหกรรม CD อุตสาหกรรมปลาป่น อุตสาหกรรมเซรามิก และอุตสาหกรรมประกอบอาหารน้ำพริกปลาป่น

9.2) ด้านแรงงาน

ประชากรส่วนใหญ่จะใช้แรงงานจากคนภายในตำบลเพราะ ประกอบอาชีพเกษตรกรรมเป็นส่วนใหญ่ นอกนั้นเป็นรับจ้างทั่วไป รับราชการ รับเหมาก่อสร้าง และงานอื่นๆ

9.3) ด้านแหล่งน้ำทางการเกษตร

แหล่งน้ำทางการเกษตรไม่เพียงพอ ในพื้นที่เทศบาลตำบลดอนพุทรา คือ คลองหนองบอน คลองเข้ ซึ่งเป็นแหล่งน้ำที่สำคัญที่ใช้ในการเพาะปลูก แต่แหล่งน้ำธรรมชาติเหล่านี้ไม่เพียงพอต่อการอุปโภค-บริโภค และการทำการเกษตรของเกษตรกรตำบลดอนพุทราในช่วงฤดูแล้ง

9.4) ด้านรายได้-รายจ่าย

จากข้อมูลพื้นฐาน (จปฐ.) ปี 2563 พบว่า รายได้ครัวเรือนเฉลี่ยปีละ 148,659.86 บาท รายจ่ายครัวเรือนเฉลี่ยปีละ 95,561.82 บาท เมื่อพิจารณาจะเห็นว่ารายได้ครัวเรือนมากกว่ารายจ่ายครัวเรือนปีละ 53,098.04 บาท ดังรายละเอียดในตารางที่ 2-6 และรูปที่ 2-8

(กรมส่งเสริมการเกษตร, 2563)

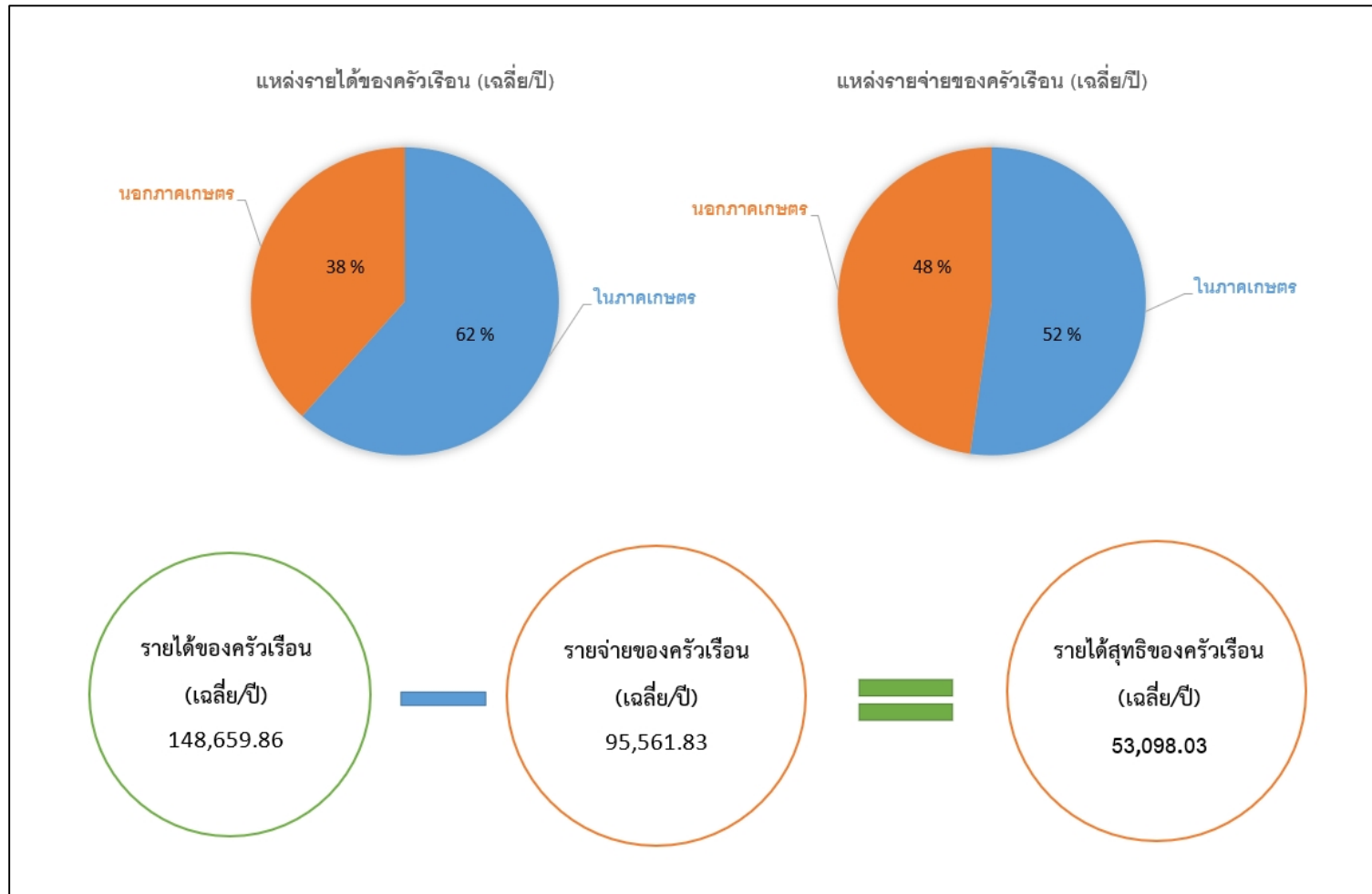


แผนการใช้ที่ดินตำบลดอนพุทรา อำเภอคอนตูม จังหวัดนครปฐม

ตารางที่ 2-6 รายได้ - รายจ่ายเฉลี่ยครัวเรือน ตำบลดอนพุทรา อำเภอคอนตูม จังหวัดนครปฐม ปี 2563

พื้นที่	แหล่งรายได้ของครัวเรือน (เฉลี่ย/ปี)			แหล่งรายจ่ายของครัวเรือน (เฉลี่ย/ปี)		
	ในภาคเกษตร	นอกภาคเกษตร	รวม	ในภาคเกษตร	นอกภาคเกษตร	รวม
ตำบลดอนพุทรา	91,597.36	57,062.50	148,659.86	62,465.88	33,095.95	95,561.83
หมู่ที่ 1 บ้านหัวถนน	104,545.45	106,945.45	211,490.90	63,787.88	22,587.88	86,375.76
หมู่ที่ 2 บ้านดอนพุทรา	62,281.25	75,350.00	137,631.25	18,750.00	39,562.50	58,312.50
หมู่ที่ 3 บ้านดอนพุทรา	61,538.46	21,784.62	83,323.08	54,923.08	9,615.38	64,538.46
หมู่ที่ 4 บ้านปากหว่า	44,590.91	36,406.06	80,996.97	45,590.91	44,439.39	90,030.30
หมู่ที่ 5 บ้านหนองบอน	94,316.33	44,253.06	138,569.39	10,204.08	16,734.69	26,938.77
หมู่ที่ 6 บ้านหัวถนน	81,700.00	78,760.00	160,460.00	56,900.00	65,500.00	122,400.00
หมู่ที่ 7 บ้านหนองควายเฒ่า	27,828.13	68,343.75	96,171.88	84,437.50	11,875.00	96,312.50
หมู่ที่ 8 บ้านหัวถนน	188,833.33	121,111.11	309,944.44	91,666.67	21,111.11	112,777.78
หมู่ที่ 9 บ้านหนองปรัง	135,777.44	47,782.05	183,559.49	95,561.54	58,461.54	154,023.08
หมู่ที่ 10 บ้านหัวถนน	442,857.14	-	442,857.14	357,142.86	102,857.14	460,000.00

ที่มา : กรมส่งเสริมการเกษตร (2563)



รูปที่ 2-8 รายได้ - รายจ่ายเฉลี่ยครัวเรือน ตำบลดอนพุทรา อำเภอคอนท่อม จังหวัดนครปฐม ปี 2563



บทที่ 3

ทรัพยากรธรรมชาติ

ทรัพยากรธรรมชาติที่สำคัญในตำบลดอนพุทรา อำเภอคอนตูม จังหวัดนครปฐม คือ 1) ทรัพยากรป่าไม้ 2) ทรัพยากรน้ำ และ 3) ทรัพยากรที่ดิน โดยมีรายละเอียดดังนี้

3.1 ทรัพยากรป่าไม้

ตำบลดอนพุทรา ไม่มีพื้นที่ป่าไม้ตามกฎหมาย

3.2 ทรัพยากรน้ำ

3.2.1 น้ำผิวดิน

1) แหล่งน้ำตามธรรมชาติ ได้แก่ คลองหนองบอน และคลองเข้

3.3 ทรัพยากรดิน

3.3.1 สถานภาพทรัพยากรดิน

ทรัพยากรดินในพื้นที่ตำบลดอนพุทรา อำเภอคอนตูม จังหวัดนครปฐม ประกอบด้วย 3 ชุดดิน ได้แก่ ดินชุด 2,3,11 ซึ่งมีรายละเอียดของชุดดินดังนี้

ชุดดิน 2 อยุรยา (Ay)

การจำแนกดิน : Very- fine, mixed, active, acid, isohyperthermic Vertic Endoaquepts

สภาพพื้นที่ : ราบเรียบ มีความลาดชัน 0-1 %

ภูมิถิ่นฐาน : ที่ราบน้ำทะเลเคยขึ้นถึง

วัตถุดิบกำเนิดดิน : ตะกอนน้ำผสมกับตะกอนทะเล พัฒนาในสภาพน้ำกร่อย

การระบายน้ำ : เลว การซึมผ่านได้ของน้ำ : ช้า

การไหลบ่าของน้ำบนผิวดิน : ช้า

ลักษณะสมบัติของดิน : เป็นดินลึกลับมาก ดินบนเป็นดินเหนียว สีเทาเข้ม ปฏิกริยาดินเป็นกรดจัดมากถึงเป็นกรดปานกลาง (pH 5.0-6.0) ดินล่างตอนบนเป็นดินเหนียวมีสีเทา สีน้ำตาลปนเทาหรือสีเทาน้ำตาลมีจุดประสีแดง ปฏิกริยาดินเป็นกรดจัด (pH 5.5) และพบจุดประสีเหลืองฟางข้าวที่ความลึก 100-150 ซม. พบผลึกของแร่ยิปซัมและรอยเกลระหว่างชั้นดินบนและดินล่าง ดินมีกำมะถันสูงและปฏิกริยาดินเป็นกรดจัดมาก (pH 4.5-5.0)

ข้อจำกัด : ดินเป็นกรดจัด ทำให้พืชไม่สามารถใช้แร่ธาตุที่มีอยู่ในดินตามธรรมชาติได้อย่างเต็มที่โดยเฉพาะอย่างยิ่งฟอสฟอรัส



ข้อเสนอแนะ : แก่สภาพกรดของดินโดยใช้วัสดุปูนชนิดต่าง ๆ เช่น ปูนมาร์ล เพื่อให้พืชสามารถใช้ธาตุอาหารในดินได้

ดินคล้ายชุดดินอยุธยาที่มีการรกร่อง (Ay-rb)

สภาพพื้นที่ : ราบเรียบ มีความลาดชัน 0-1 %

ภูมิสัณฐาน : ที่ราบน้ำทะเลเคยขึ้นถึง

วัตถุดินกำเนิดดิน : ตะกอนน้ำผสมกับตะกอนทะเล พัฒนาในสภาพน้ำกร่อย

การระบายน้ำ : เลว **การซึมผ่านได้ของน้ำ :** ช้า

การไหลบ่าของน้ำบนผิวดิน : ช้า

ลักษณะสมบัติของดิน : เป็นดินลึกลับมาก ดินบนเป็นดินเหนียว สีเทาเข้ม ปฏิกริยาดินเป็นกรดจัดมากถึงเป็นกรดปานกลาง (pH 5.0-6.0) ดินล่างตอนบนเป็นดินเหนียวมีสีเทา สีน้ำตาลปนเทาหรือสีเทาน้ำตาลมีจุดประสีแดง ปฏิกริยาดินเป็นกรดจัด (pH 5.5) และพบจุดประสีเหลืองฟางข้าวที่ความลึก 100-150 ซม. พบลึกลับของแร่ยิปซัมและรอยไถลระหว่างชั้นดินบนและดินล่างดินมีกำมะถันสูงและปฏิกริยาดินเป็นกรดจัดมาก (pH 4.5-5.0)

ข้อจำกัด : ดินเป็นกรดจัด ทำให้พืชไม่สามารถใช้แร่ธาตุที่มีอยู่ในดินตามธรรมชาติได้อย่างเต็มที่โดยเฉพาะอย่างยิ่งฟอสฟอรัส

ข้อเสนอแนะ : เนื่องจากมีการปรับพื้นที่โดยการรกร่องเพื่อที่จะใช้ปลูกพืชผักไม้ผล มักนำดินล่างขึ้นมาไว้ที่ผิวดิน ซึ่งดินล่างมักมีวัสดุที่ก่อให้เกิดกรดที่รุนแรง และยังมีเกลือซึ่งทำให้ดินมีความเค็มที่สูง ดังนั้นจึงต้องมีการปรับปรุงทั้งในเรื่องความเป็นกรดจัดซึ่งโดยใช้วัสดุปูนชนิดต่าง ๆ เช่น ปูนมาร์ล และลดระดับความเค็มของดินโดยใช้น้ำจืด รวมถึงสารประกอบยิปซัม ในการแก้ปัญหาจากการที่มีโซเดียมสูง

ชุดดิน 3 บางเลน (BI)

การจำแนกดิน : Fine, smectitic, isohyperthermic Vertic Endoaguolls

สภาพพื้นที่ : ราบเรียบ มีความลาดชัน 0-1 %

ภูมิสัณฐาน : ที่ราบน้ำทะเลเคยขึ้นถึง

วัตถุดินกำเนิดดิน : ตะกอนน้ำผสมกับตะกอนทะเล พัฒนาในสภาพน้ำกร่อย

การระบายน้ำ : เลว **การซึมผ่านได้ของน้ำ :** ช้า

การไหลบ่าของน้ำบนผิวดิน : ช้า

ลักษณะสมบัติของดิน : เป็นดินลึกลับ ดินบนเป็นดินเหนียวปนทรายแป้ง สีดำหรือสีเทา ปฏิกริยาดินเป็นกรดปานกลางถึงเป็นด่างเล็กน้อย (pH 6.0-7.5) ดินล่างตอนบนเป็นดินเหนียว สีเทาปนน้ำตาลอ่อนสีเทาหรือสีเทาปนเขียวมะกอก มีจุดประสีน้ำตาลปนเขียวและสีน้ำตาลปนเหลือง ดินล่างเนื้อดินเป็นดินเหนียว สีเทาปนน้ำตาลหรือสีน้ำตาลปนเทา มีจุดประสีน้ำตาลปนเหลือง ปฏิกริยาดินเป็น



กลางถึงเป็นด่างปานกลาง (pH 7.0-8.0) มักจะพบรอยเกลือและผลึกยิปซัม ในดินล่างลึกลงไปจะพบดินเลนสีน้ำเงินมีปริมาณกำมะถันต่ำ

ข้อจำกัด : มีน้ำท่วมขังในฤดูฝน

ข้อเสนอแนะ : ควรใส่ปุ๋ยอินทรีย์ เช่น ปุ๋ยคอก ปุ๋ยหมัก เพื่อเพิ่มผลผลิตให้สูงขึ้น

ชุดดิน 3 บางเขน (Bn)

การจำแนกดิน : Fine, mixed, active, acid, isohyperthermic Vertic Endoaquepts

สภาพพื้นที่ : ราบเรียบ มีความลาดชัน 0-1 %

ภูมิสัณฐาน : ที่ราบน้ำทะเลเคยขึ้นถึง

วัตถุดิบกำเนิดดิน : ตะกอนน้ำผสมกับตะกอนทะเล พัฒนาในสภาพน้ำกร่อย

การระบายน้ำ : เลว **การซึมผ่านได้ของน้ำ :** ช้า

การไหลบ่าของน้ำบนผิวดิน : ช้า

ลักษณะสมบัติของดิน : เป็นดินลึก ดินบนเป็นดินเหนียว สีดำ เทาเข้ม มีจุดประสีน้ำตาลปนเหลือง ปฏิกิริยาดินเป็นกรดจัดถึงเป็นกลาง (pH 5.5-7.0) ดินล่างตอนบน เป็นดินเหนียวสีเทาถึงสีเทาปนน้ำตาลอ่อนจุดประสีน้ำตาลแก่ ปฏิกิริยาดินเป็นกรดจัดมากถึงเป็นกรดเล็กน้อย (pH 5.0-6.5) ดินล่างเป็นดินเหนียวหรือดินเหนียวปนทรายแป้ง มีสีน้ำตาลปนเทาหรือสีเทามีจุดประสีเหลืองปนน้ำตาลและสีแดง ปฏิกิริยาดินเป็นกรดเล็กน้อยถึงเป็นด่างปานกลาง (pH 6.5-8.0) จะพบรอยเกลือและผลึกยิปซัม

ข้อจำกัด : มีน้ำท่วมในฤดูฝน

ข้อเสนอแนะ : ใส่ปุ๋ยอินทรีย์ร่วมกับปุ๋ยเคมีเพื่อให้ผลผลิตดีขึ้น หากปลูกพืชผัก ไม้ผลต่าง ๆ

ต้องยกร่องให้สูง

ชุดดิน 11 เสนา (Se)

การจำแนกดิน : Very-fine, mixed, active, acid, isohyperthermic Sulfic Endoaquepts

สภาพพื้นที่ : ราบเรียบ มีความลาดชัน 0-1 %

ภูมิสัณฐาน : ที่ราบน้ำทะเลเคยขึ้นถึง

วัตถุดิบกำเนิดดิน : ตะกอนน้ำผสมกับตะกอนทะเล พัฒนาในสภาพน้ำกร่อย

การระบายน้ำ : เลว **การซึมผ่านได้ของน้ำ :** ช้า

การไหลบ่าของน้ำบนผิวดิน : ช้า

ลักษณะสมบัติของดิน : เป็นดินลึก ดินบนเป็นดินเหนียว สีดำ หรือสีเทาเข้ม ถัดลงไปเป็นสีน้ำตาลปนเทาหรือสีน้ำตาลและเป็นดินเลนสีเทา ปฏิกิริยาดินเป็นกรดจัดมากถึงเป็นกรดจัด (pH 4.5-5.5) ดินล่างตอนบน เป็นดินเหนียวสีน้ำตาลปนเทา พบจุดประสีน้ำตาลแก่หรือแดงปนเหลือง ปฏิกิริยาดินเป็นกรดรุนแรงมากถึงเป็นกรดจัดมาก (pH 4.0-4.5) ดินล่างเป็นดินเลนเหนียวสีเทาเข้มหรือสีเทา จุด



ประสีเหลืองปนน้ำตาล จะพบจุดประสีเหลืองฟางข้าวของสารประกอบกำมะถันในระดับความลึกตั้งแต่ 50-100 ซม. และพบรอยไถล ผิวน้ำอัดมัน และผลึกยิปซัม ปฏิกริยาดินเป็นกรดจัดมากถึงเป็นกรดปานกลาง (pH 4.5-6.0)

ข้อจำกัด : ดินเป็นกรดจัดมาก ผลผลิตต่ำ ในบริเวณพื้นที่เขตชลประทานใช้ทำนาดำ หรืออาจปลูกพืชผักและพืชไร่ในฤดูแล้ง แต่ผลผลิตไม่ดีนัก

ข้อเสนอแนะ : ควรปรับสภาพกรดของดินให้เหมาะสม โดยการใส่วัสดุปูนชนิดต่าง ๆ และไถคลุกเคล้ากับดินทิ้งไว้ตั้งแต่ก่อนฤดูปลูก ควรปรับปรุงบำรุงดินโดยการใช้ปุ๋ยอินทรีย์ และปุ๋ยเคมีควบคู่กัน เพื่อปรับปรุงคุณสมบัติดินทั้งทางกายภาพและทางเคมีให้ดีขึ้น

ดินคล้ายชุดดินเสนาที่ไม่มียิปซัม (Se-nogyp)

สภาพพื้นที่ : ราบเรียบ มีความลาดชัน 0-1 %

ภูมิถิ่นฐาน : ที่ราบน้ำทะเลเคยขึ้นถึง

วัตถุดิบกำเนิดดิน : ตะกอนน้ำผสมกับตะกอนทะเล พัฒนาในสภาพน้ำกร่อย

การระบายน้ำ : เลว การซึมผ่านได้ของน้ำ : ช้า

การไหลบ่าของน้ำบนผิวดิน : ช้า

ลักษณะสมบัติของดิน : เป็นดินลึก ดินบนเป็นดินเหนียว สีดำ หรือสีเทาเข้ม ถัดลงไปเป็นสีน้ำตาลปนเทาหรือสีน้ำตาลและเป็นดินเลนสีเทา ปฏิกริยาดินเป็นกรดจัดมากถึงเป็นกรดจัด (pH 4.5-5.5) ดินล่างตอนบน เป็นดินเหนียวสีน้ำตาลปนเทา พบจุดประสีน้ำตาลแก่หรือแดงปนเหลืองปฏิกริยาดินเป็นกรดรุนแรงมากถึงเป็นกรดจัดมาก (pH 4.0-9.5) ดินล่างเป็นดินเลนเหนียว สีเทาเข้มหรือสีเทาจุดประสีเหลืองปนน้ำตาล จะพบจุดประสีเหลืองฟางข้าวของสารประกอบกำมะถันในระดับความลึกตั้งแต่ 50-100 ซม. และพบรอยไถล และผิวน้ำอัดมัน ปฏิกริยาดินเป็นกรดจัดมากถึงเป็นกรดปานกลาง (pH 4.5-6.0)

ข้อจำกัด : ดินเป็นกรดจัดมาก ผลผลิตต่ำ ในบริเวณพื้นที่เขตชลประทานใช้ทำนาดำ หรืออาจปลูกพืชผักและพืชไร่ในฤดูแล้ง แต่ผลผลิตไม่ดีนัก

ข้อเสนอแนะ : ควรปรับสภาพกรดของดินให้เหมาะสม โดยการใส่วัสดุปูนชนิดต่าง ๆ และไถคลุกเคล้ากับดินทิ้งไว้ตั้งแต่ก่อนฤดูปลูก ควรปรับปรุงบำรุงดินโดยการใช้ปุ๋ยอินทรีย์ และปุ๋ยเคมีควบคู่กัน เพื่อปรับปรุงคุณสมบัติดินทั้งทางกายภาพและทางเคมีให้ดีขึ้น

(ตารางที่ 3-1 ถึง 3-2 และรูปที่ 3-1 ถึง 3-2)



ตารางที่ 3-1 หน่วยแผนที่ดิน ตำบลดอนพุทรา อำเภอคอนตูม จังหวัดนครปฐม

หน่วยแผนที่	คำอธิบาย	เนื้อที่	
		ไร่	ร้อยละ
Ay-cA/d5,E0+A3:B16B6A3:A15A3:A15	ชุดดินอยุธยา มีเนื้อดินบนเป็นดินเหนียว ความลาดชัน 0-2 เปอร์เซ็นต์ ลึกมากและไม่มีกรร่อน	1,537	13.45
Ay-cA/d5,E0,rb	ชุดดินอยุธยา มีเนื้อดินบนเป็นดินเหนียว ความลาดชัน 0-2 เปอร์เซ็นต์ ลึกมาก ไม่มีกรร่อนและมีการกร่อง	328	2.87
Bl-cA/d5,E0	ชุดดินบางเลน มีเนื้อดินบนเป็นดินเหนียว ความลาดชัน 0-2 เปอร์เซ็นต์ ลึกมากและไม่มีกรร่อน	2,692	23.55
Bl-cA/d5,E0,rb	ชุดดินบางเลน มีเนื้อดินบนเป็นดินเหนียว ความลาดชัน 0-2 เปอร์เซ็นต์ ลึกมาก ไม่มีกรร่อนและมีการกร่อง	884	7.74
Bn-cA/d5,E0	ชุดดินบางเขน มีเนื้อดินบนเป็นดินเหนียว ความลาดชัน 0-2 เปอร์เซ็นต์ ลึกมากและไม่มีกรร่อน	435	3.80
Bn-cA/d5,E0,rb	ชุดดินบางเขน มีเนื้อดินบนเป็นดินเหนียว ความลาดชัน 0-2 เปอร์เซ็นต์ ลึกมาก ไม่มีกรร่อนและมีการกร่อง	90	0.78
Se-cA/d5,E0	ชุดดินเสนา มีเนื้อดินบนเป็นดินเหนียว ความลาดชัน 0-2 เปอร์เซ็นต์ ลึกมากและไม่มีกรร่อน	38	0.33
AQ	สถานที่เพาะเลี้ยงสัตว์น้ำ	519	4.54
LF	คอกปศุสัตว์	29	0.25
MAR	ที่ลุ่มชื้นแฉะ	98	0.86



แผนการใช้ที่ดินตำบลอนพุตรา อำเภอคอนตูม จังหวัดนครปฐม

ตารางที่ 3-1 หน่วยแผนที่ดิน ตำบลอนพุตรา อำเภอคอนตูม จังหวัดนครปฐม (ต่อ)

หน่วยแผนที่	คำอธิบาย	เนื้อที่	
		ไร่	ร้อยละ
P	บ่อขุด	2,413	21.11
U	พื้นที่ชุมชนและสิ่งปลูกสร้าง	414	3.62
W	พื้นที่แหล่งน้ำ	1,955	17.10
รวมเนื้อที่ทั้งหมด		11,432	100.00

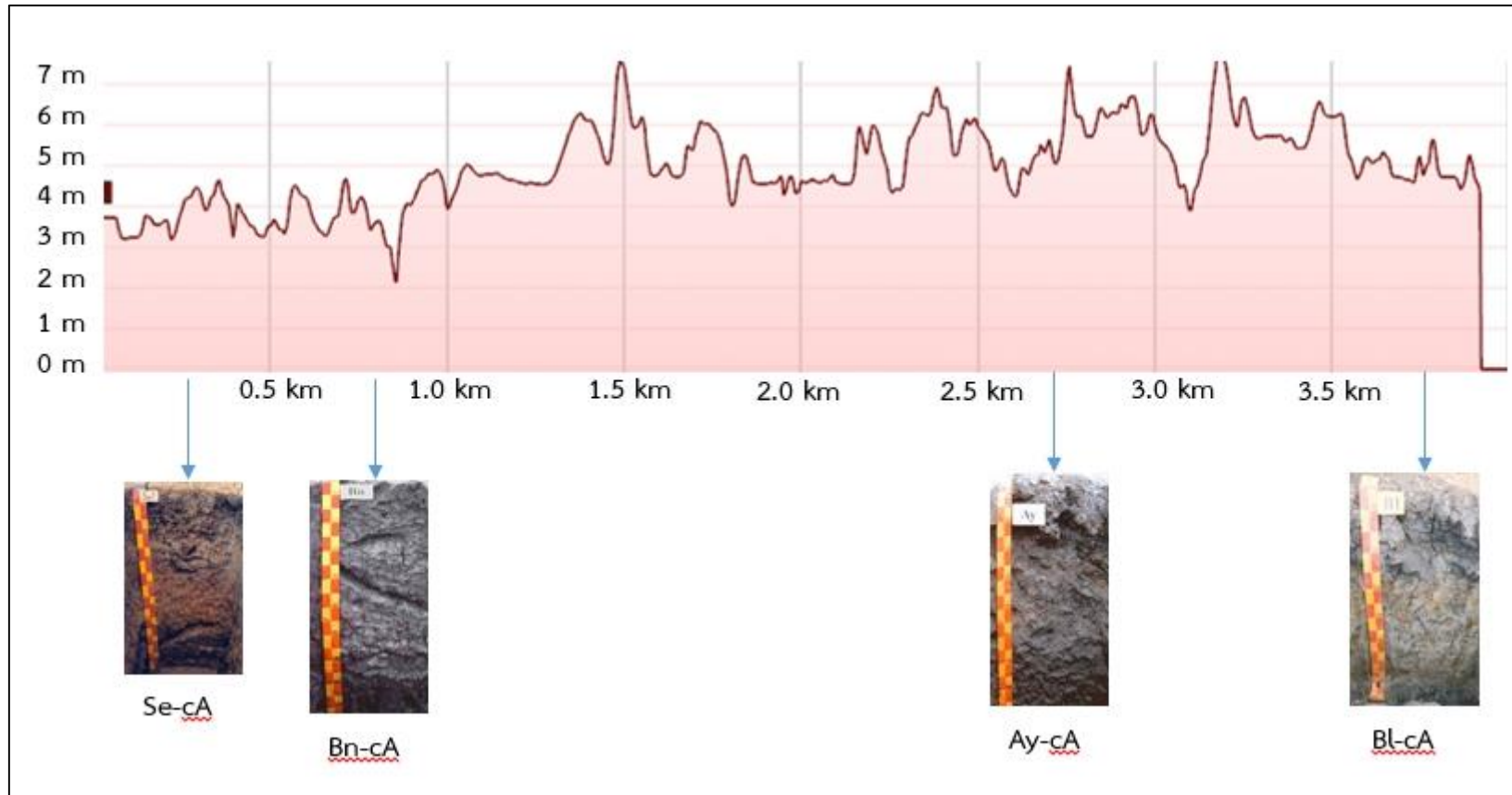
ที่มา: กองสำรวจดินและวิจัยทรัพยากรดิน (2563)



ตารางที่ 3-2 สมบัติดิน ตำบลดอนพุทรา อำเภอคอนท่อม จังหวัดนครปฐม

หน่วยแผนที่ดิน	ความลาดชัน (%)	การระบายน้ำ	CEC (meq/g)	BS (%)	ความลึก (ซม.)	อินทรีย์วัตถุ	ฟอสฟอรัสที่เป็นประโยชน์ (P ₂ O ₅)	โพแทสเซียมที่เป็นประโยชน์ (K ₂ O)	ความอุดมสมบูรณ์ของดิน	เนื้อที่	
										ไร่	ร้อยละ
Ay-cA/d5,E0+A3:B16B6A3:A15A3:A15	0-2	เลว	<20	<35	>150	ปานกลาง	ต่ำ	สูง	ปานกลาง	1,537	13.45
Ay-cA/d5,E0,rb	0-2	เลว	<20	<35	>150	ปานกลาง	ต่ำ	สูง	ปานกลาง	328	2.87
Bl-cA/d5,E0	0-2	เลว	<20	35-75	>150	ต่ำ	ปานกลาง	สูง	ปานกลาง	2,692	23.55
Bl-cA/d5,E0,rb	0-2	เลว	<20	35-75	>150	ต่ำ	ปานกลาง	สูง	ปานกลาง	884	7.74
Bn-cA/d5,E0	0-2	เลว	<20	<35	>150	ต่ำ	ต่ำ	สูง	ปานกลาง	435	3.80
Bn-cA/d5,E0,rb	0-2	เลว	<20	<35	>150	ต่ำ	ต่ำ	สูง	ปานกลาง	90	0.78
Se-cA/d5,E0	0-2	เลว	<20	35-75	>150	ต่ำ	ต่ำ	สูง	ปานกลาง	38	0.33
AQ	-	-	-	-	-	-	-	-	-	519	4.54
LF	-	-	-	-	-	-	-	-	-	29	0.25
MAR	-	-	-	-	-	-	-	-	-	98	0.86
P	-	-	-	-	-	-	-	-	-	2,413	21.11
U	-	-	-	-	-	-	-	-	-	414	3.62
W	-	-	-	-	-	-	-	-	-	1,955	17.10
รวมเนื้อที่ทั้งหมด										11,431	100.00

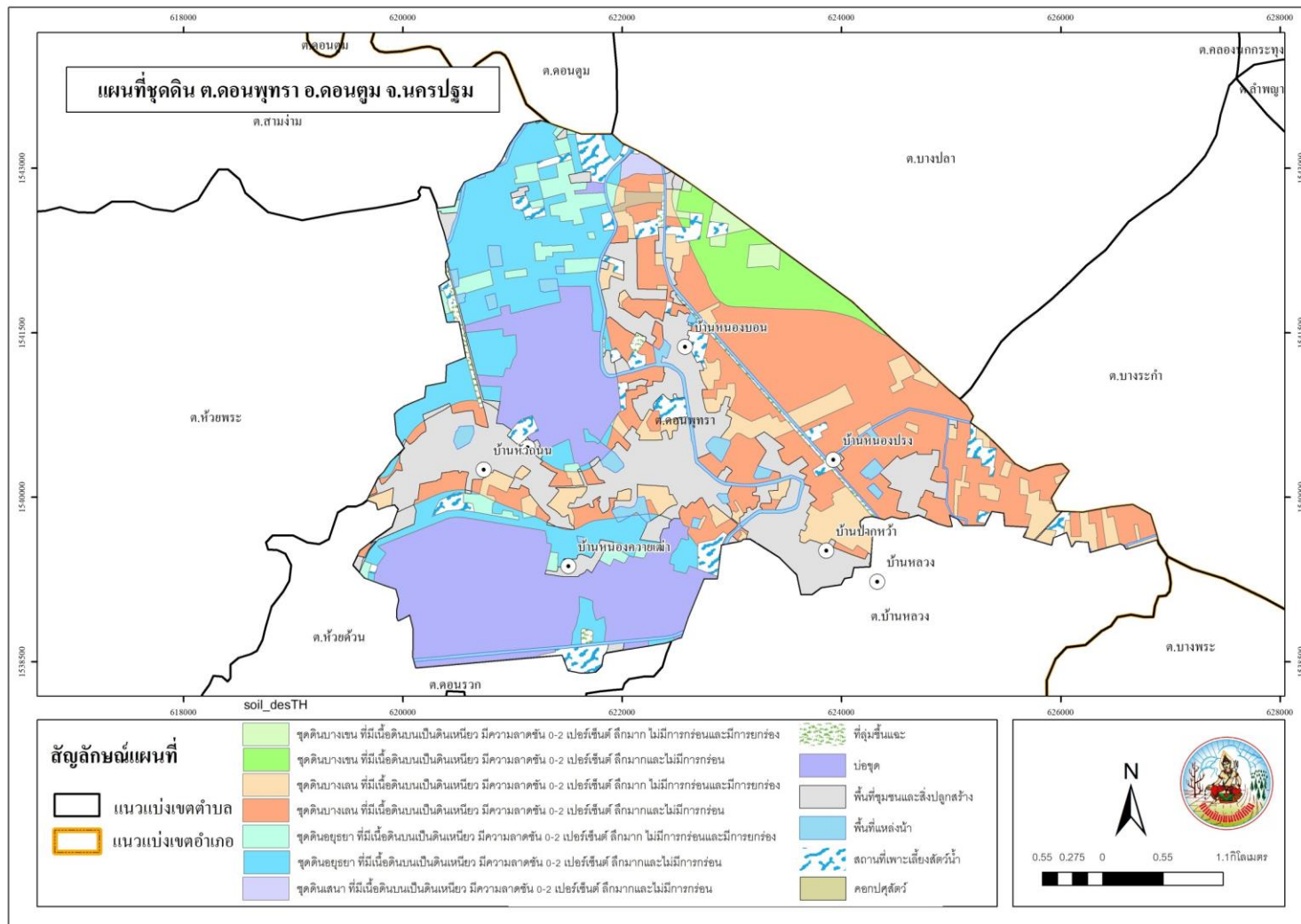
ที่มา: กองสำรวจดินและวิจัยทรัพยากรดิน (2563)



รูปที่ 3-1 ภูมิประเทศและชุดดิน ตำบลดอนพุทรา อำเภอคอนตูม จังหวัดนครปฐม



แผนการใช้ที่ดินตำบลดอนพุดรา อำเภอดอนตูม จังหวัดนครปฐม



รูปที่ 3-2 แผนที่ชุดดิน ตำบลดอนพุดรา อำเภอดอนตูม จังหวัดนครปฐม



3.3.2 การชะล้างพังทลายของดิน

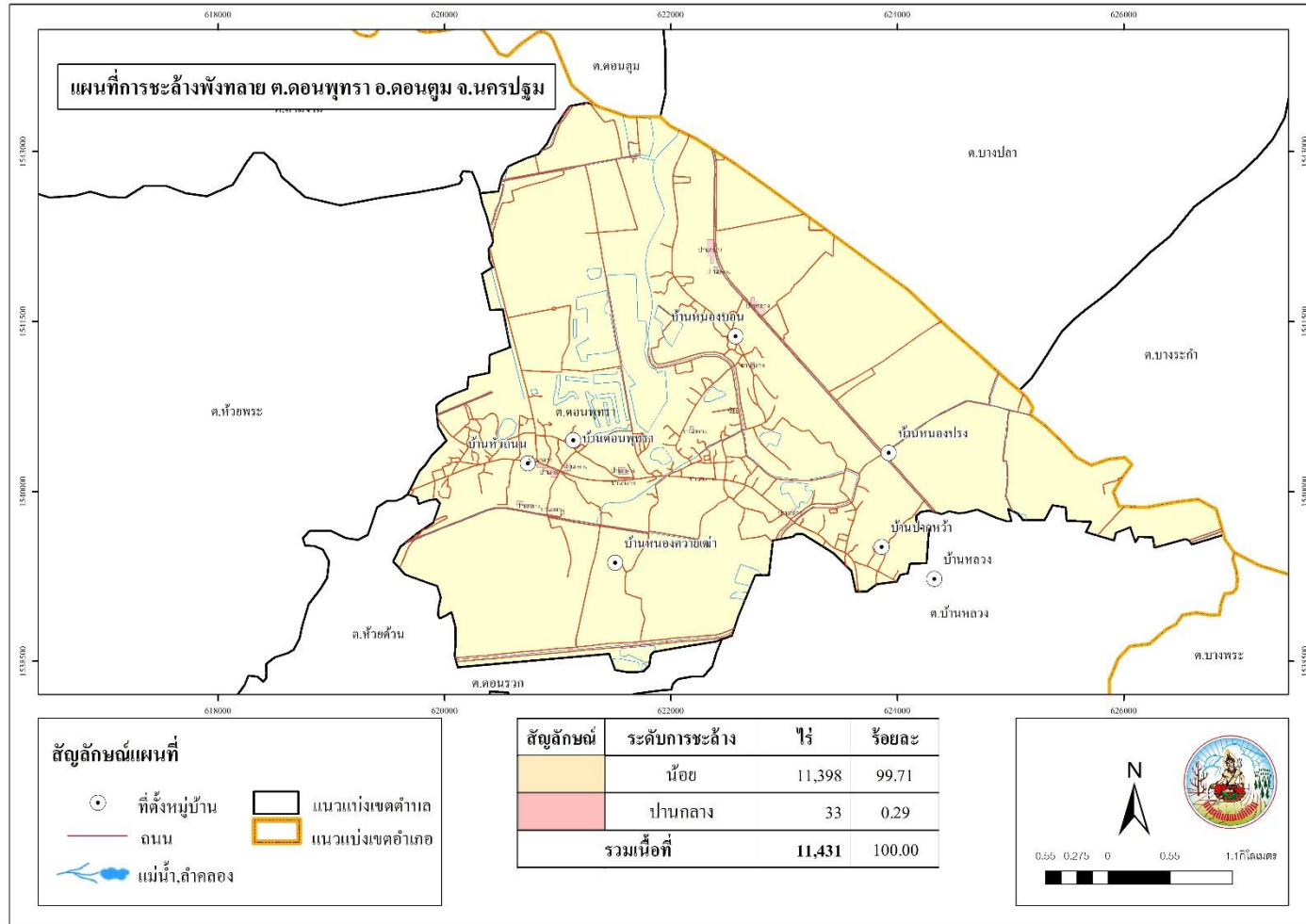
จากการประเมินการชะล้างพังทลายของดินโดยใช้สมการการสูญเสียดินสากล (Universal Soil Loss Equation; USLE) ตำบลดอนพุทรา อำเภอคอนท่อม จังหวัดนครปฐม (ตารางที่ 3-3 และรูปที่ 3-3)

ตารางที่ 3-3 การชะล้างพังทลายของดิน ตำบลดอนพุทรา อำเภอคอนท่อม จังหวัดนครปฐม

การชะล้างพังทลายของดิน	การสูญเสียดิน (ตัน/ปี)	เนื้อที่ (ไร่)	ร้อยละ
น้อย	0-2	11,398	99.71
ปานกลาง	2-5	33	0.29
รวม		11,431	100.00



แผนการใช้ที่ดินตำบลดอนพุทรา อำเภอคอนตูม จังหวัดนครปฐม



รูปที่ 3-3 การชะล้างพังทลายของดิน ตำบลดอนพุทรา อำเภอคอนตูม จังหวัดนครปฐม



บทที่ 4

กระบวนการมีส่วนร่วมของชุมชน (Participatory Rural Appraisal : PRA)

4.1. หลักการ

กระบวนการมีส่วนร่วมเป็นความเชื่อมโยงระหว่างปัจจัยหลัก 3 ประการ คือ

- 1) พื้นที่ (Area)
- 2) หน้าที่ขององค์กร หรือภารกิจ (Function)
- 3) ความร่วมมือ (Participation)

การจัดทำกระบวนการมีส่วนร่วมของประชาชนจึงมีสาระสำคัญที่จำเป็นในการจัดทำโครงการ เช่น

- 1) สภาพปัญหาของชุมชนหรือเกษตรกร
- 2) ความต้องการของชุมชน
- 3) โครงการที่จะแก้ไขปัญหาที่เป็นไปตามความต้องการของประชาชน
- 4) พื้นที่ที่จะดำเนินโครงการ

ทั้งนี้ ผู้ที่จำเป็นต้องเข้าร่วมกระบวนการ คือ เกษตรกรในพื้นที่ตำบล ผู้แทนองค์กรปกครองส่วนท้องถิ่น ผู้ใหญ่บ้าน และกำนัน รวมทั้งเจ้าหน้าที่ของรัฐ

ในกรณีของแผนการใช้ที่ดินตำบลนั้น การจัดทำกระบวนการมีส่วนร่วมของชุมชนจะมีสาระสำคัญของชุมชนในภาพรวม และเกษตรกรแต่ละราย เช่น

- 1) ปัญหาทรัพยากรดิน
- 2) ปัญหาการประกอบอาชีพ
- 3) ความต้องการของชุมชนหรือเกษตรกรแต่ละราย
- 4) แผนพัฒนาองค์กรปกครองส่วนท้องถิ่นที่มีอยู่ในปัจจุบัน

จากสาระสำคัญใน 4 ประการ ดังกล่าว แผนการใช้ที่ดินตำบลจะต้องจัดทำขึ้นโดยมี “กิจกรรมตอบสนองต่อความต้องการของชุมชน หรือเกษตรกรแต่ละราย รวมทั้งตอบสนองต่อแผนงานขององค์กรปกครองส่วนท้องถิ่น” ตรงตามอำนาจหน้าที่ของกรมพัฒนาที่ดิน และโดยความร่วมมือของส่วนราชการต่าง ๆ



4.2 การวิเคราะห์ผลจากการจัดทำกระบวนการมีส่วนร่วมของชุมชน (PRA)

การวิเคราะห์ผลจากการจัดทำกระบวนการมีส่วนร่วมของชุมชน (PRA) ปี 2564 เนื่องจากมีสถานการณ์โรคโควิด 19 สถานีพัฒนาที่ดินนครปฐม จึงได้ทำแบบสอบถามทางออนไลน์ ทั้งเกษตรกรและเจ้าหน้าที่ที่เกี่ยวข้อง จำนวน 165 ราย โดยมีสาระสำคัญสรุปได้ดังนี้

4.2.1 ปัญหาหลักของตำบลดอนพุทรา คือ

- 1) ดินขาดความอุดมสมบูรณ์
- 2) ขาดแคลนน้ำในการทำการเกษตร
- 3) ด้านปัจจัยการผลิต
- 4) โรคและแมลงศัตรูพืช
- 5) ผลผลิตสินค้าทางการเกษตร

4.2.2 ความต้องการของชุมชน เกษตรกร และองค์การบริหารส่วนตำบลดอนพุทรา มีความต้องการ 5 ประการ คือ

- 1) แก้ไขปัญหาความเสื่อมโทรมของดิน
- 2) จัดหาแหล่งน้ำเพื่อการเกษตร
- 3) ด้านปัจจัยการผลิต
- 4) แก้ไขปัญหาโรคและแมลงศัตรูพืช
- 5) จัดตั้งกลุ่มหรือหาแหล่งรับซื้อผลผลิตสินค้าทางการเกษตร

1) กรณีการแก้ไขปัญหาความเสื่อมโทรมของดิน การชะล้างพังทลายของดินในพื้นที่มีรายละเอียดดังนี้

เพื่อป้องกันการชะล้างพังทลายของดินดังกล่าว มีความจำเป็นต้องจัดทำระบบอนุรักษ์ดินและน้ำ ในส่วนของความอุดมสมบูรณ์ของดินนั้น จากการวิเคราะห์ดินในพื้นที่ตำบลดอนพุทรา พบว่าปฏิกิริยาของดินส่วนใหญ่มีสภาพเป็นกรด ควรปรับสภาพให้เป็นกลาง

ธาตุอาหารที่สำคัญ คือ ไนโตรเจน ฟอสฟอรัส และโพแทสเซียม ค่อนข้างต่ำ จำเป็นต้องมีการปรับปรุง

2) กรณีการแก้ไขปัญหการขาดแคลนน้ำ

กิจกรรมของกรมพัฒนาที่ดินที่จะแก้ไขปัญหการขาดแคลนน้ำเพื่อการเกษตรที่ได้ดำเนินการในพื้นที่ตำบลดอนพุทรา จะประสบปัญหาการขาดแคลนน้ำในช่วงฤดูแล้ง เนื่องจากในเขตจังหวัดนครปฐมอยู่ในเขตระบบชลประทานครอบคลุมทั้งจังหวัด จึงไม่สามารถที่จะดำเนินการสนับสนุนแหล่งน้ำในไร่นานอกเขตชลประทานได้ จากการร้องขอของเกษตรกรให้นำน้ำใต้ดินมาใช้ นั้น กรมพัฒนาที่ดินจะประสานกับส่วนราชการที่รับผิดชอบโดยตรง คือ กรมทรัพยากรน้ำบาดาล

3) กรณีด้านปัจจัยการผลิต



ต้นทุนการผลิตการผลิตสูง เนื่องจากปุ๋ยเคมี ยากำจัดวัชพืชและศัตรูพืช มีราคาสูง ต้องลดต้นทุนการผลิต แนะนำให้เกษตรกรใช้ปุ๋ยอินทรีย์ร่วมกับปุ๋ยเคมี ส่งดินวิเคราะห์ เพื่อรู้ถึงปริมาณธาตุอาหารที่พืชแต่ละชนิดต้องการ และผลิตปุ๋ยหมัก พด.1 หรือน้ำหมัก พด.2 ใช้เองจะลดต้นทุนการผลิตเพิ่มขึ้น

4) กรณีการแก้ไขปัญหาโรคและแมลงศัตรูพืช

โรคและแมลงศัตรูพืช ที่พบในพื้นที่ ได้แก่ เพลี้ยแป้ง เพลี้ยไฟ แมลงวันทอง หนอนโรคเชื้อรา โรครากเน่าโคนเน่า โรคใบไหม้ แนะนำให้เกษตรกรปลูกพืชหมุนเวียนเพื่อกำจัดวงจรแมลงศัตรูพืช หรือทำน้ำหมัก พด.7 ควบคุมแมลงศัตรูพืช

ผลจากการจัดทำกรมีส่วนร่วมนของชุมชน (PRA) ได้นำมาวิเคราะห์ร่วมกับปัญหาด้านกายภาพ โดยระบบ DPSIR มีรายละเอียดดังนี้

1) แรงขับเคลื่อน (Driver) มี 5 ประการ คือ

- 1.1) ดินขาดความอุดมสมบูรณ์
- 1.2) ขาดแคลนน้ำในการทำการเกษตร
- 1.3) ด้านปัจจัยการผลิต
- 1.4) โรคและแมลงศัตรูพืช
- 1.5) ผลผลิตสินค้าทางการเกษตร

2) แรงกดดัน (Pressure) ที่เกิดจากปัจจัยขับเคลื่อน มี 5 ประการ คือ

- 2.1) การปรับปรุงบำรุงดิน
- 2.2) จัดหาแหล่งน้ำเพื่อการเกษตร
- 2.3) ด้านปัจจัยการผลิต
- 2.4) โรคและแมลงศัตรูพืช
- 2.5) ผลผลิตสินค้าทางการเกษตร

3) สภาวะ (State) ที่เกิดแรงกดดัน มี 3 ประการ คือ

- 3.1) ความเสื่อมโทรมของดินทางกายภาพ/เคมี/ชีวภาพ
- 3.2) ขาดแคลนน้ำเพื่อการเกษตร
- 3.3) โรคและแมลงศัตรูพืช

4) ผลกระทบ (Impact) ที่ปรากฏในพื้นที่ มี 4 ประการ คือ

- 4.1) แหล่งน้ำที่มีอยู่สิ้นเงินจากตะกอน
- 4.2) ผลผลิตพืชต่ำ ลงทุนสูง
- 4.3) รายได้น้อย



4.4) มีปัญหาต่อคุณภาพชีวิต

5) การตอบสนอง (Response) ของรัฐในอดีต ปัจจุบัน และในอนาคต มีดังนี้
อดีต-ปัจจุบัน

5.1) ปรับปรุงบำรุงดินด้วยพืชปุ๋ยสด

5.2) ปลูกหญ้าแฝก ป้องกันการชะล้างพังทลายของดิน รักษาความชื้นและกักเก็บน้ำ

5.3) ปรับเปลี่ยนการผลิต เป็นพืชใช้น้ำน้อย

อนาคต

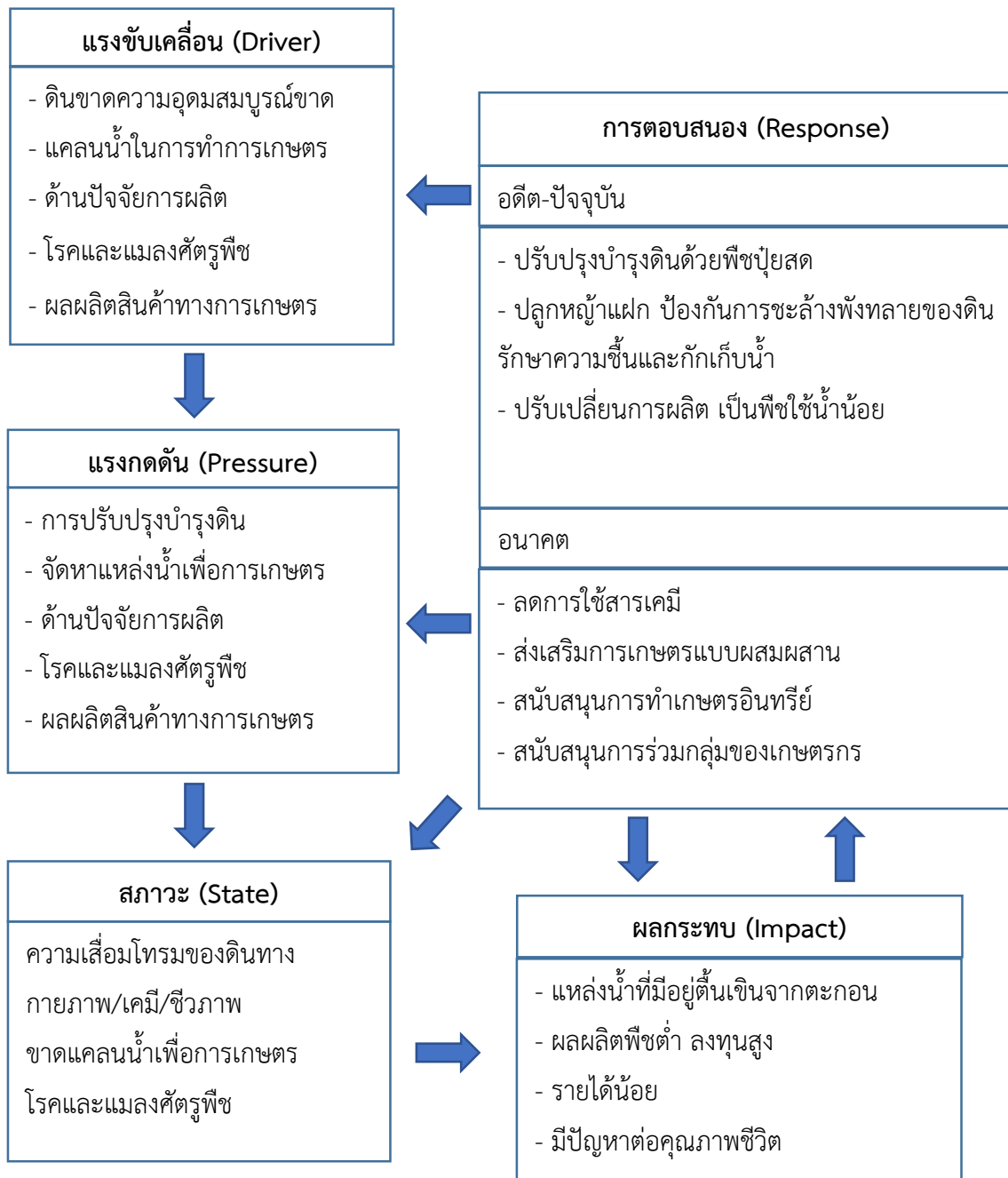
(1) ลดการใช้สารเคมี

(2) ส่งเสริมการเกษตรแบบผสมผสาน

(3) สนับสนุนการทำเกษตรอินทรีย์

(4) สนับสนุนการรวมกลุ่มของเกษตรกร

ดังมีรายละเอียดในรูปที่ 4-1



รูปที่ 4-1 การวิเคราะห์สถานการณ์โดยระบบ DPSIR ของตำบลดอนพุทรา อำเภอคอนท่อม จังหวัดนครปฐม



4.3 ระบบการปลูกพืชในปัจจุบัน

ตำบลดอนพุทรา อำเภอดอนตูม จังหวัดนครปฐม มีการเพาะปลูกพืช ดังนี้

4.3.1 พื้นที่ลุ่ม

1) ข้าวนาปี เกษตรกรจะปลูกข้าวนาปีในช่วงฤดูฝน โดยปลูกระหว่างเดือนพฤษภาคมถึงตุลาคม และจะเก็บเกี่ยวช่วงเดือนพฤศจิกายนถึงธันวาคม พันธุ์ข้าวที่ปลูก ได้แก่ ปทุมธานี1 กข 43 และกข 79

2) ข้าวนาปรัง เกษตรกรจะปลูกข้าวนาปรังในช่วงเดือนธันวาคมถึงเดือนเมษายน โดยสูบน้ำจากคลองส่งน้ำระหว่างเดือนธันวาคมถึงเดือนเมษายน แต่จะมีปัญหาการขาดแคลนน้ำ

4.3.2 พื้นที่ดอน

1) ไม้ผล ที่นิยมปลูก ได้แก่ มะม่วง กัลย มะพร้าว

2) พืชผัก ที่นิยมปลูก ได้แก่ ชะอม คื่นช่าย กวางตุ้ง พริก มะเขือ

(รูปที่ 4-2)



ชนิดพืช \ เดือน	ม.ค.	ก.พ.	มี.ค.	เม.ย.	พ.ค.	มิ.ย.	ก.ค.	ส.ค.	ก.ย.	ต.ค.	พ.ย.	ธ.ค.
บริเวณพื้นที่ลุ่ม												
1.ข้าว						ข้าวนาปี						
2.ข้าว	ข้าวนาปรัง											
บริเวณพื้นที่ดอน												
1.ไม้ผล	มะม่วง กล้าย มะพร้าว											
2.พืชผัก	ชะอม คื่นช่าย กวางตุ้ง พริก มะเขือ											

รูปที่ 4-2 ระบบการปลูกพืชในปัจจุบัน ตำบลดอนพุทรา อำเภอคอนท่อม จังหวัดนครปฐม



บทที่ 5

การประเมินคุณภาพที่ดิน

5.1 ทรัพยากรดิน

จากการสำรวจทรัพยากรดิน โดยกลุ่มวางแผนการใช้ที่ดิน สำนักงานพัฒนาที่ดินเขต 1 กรมพัฒนาที่ดิน พบว่าทรัพยากรดินในพื้นที่ตำบลดอนพุทรา อำเภอดอนตูม จังหวัดนครปฐม สามารถจำแนกดินได้ 4 ชุดดิน (Soil series) โดยมีการประเมินคุณภาพที่ดิน ดังรายละเอียดในตารางที่ 5-1

5.2 ประเภทการใช้ที่ดิน

ประเภทการใช้ที่ดิน ประกอบด้วย พืชเศรษฐกิจหลัก หรือพืชอัตลักษณ์ (Signature crops) ที่ปลูกอยู่ในปัจจุบันของตำบลดอนพุทรา อำเภอดอนตูม จังหวัดนครปฐม ได้แก่ ข้าว อ้อย ไม้ยืนต้น ไม้ผล ได้แก่ มะพร้าว มะม่วง กล้วย พืชผัก ไม้ดอก ไม้ประดับ

5.3 การประเมินคุณภาพที่ดิน

จากการใช้คู่มือการประเมินคุณภาพที่ดิน สำหรับการวางแผนการใช้ที่ดินระดับตำบลและระดับจังหวัด (ศันสนีย์ อรัญวาสน์ และคำรณ ไทรพิง, 2562) ประเมินคุณภาพที่ดิน ได้จำแนกชั้นความเหมาะสมทางกายภาพและข้อจำกัดของประเภทการใช้ที่ดิน ในการพิจารณาผลของการจำแนกชั้นความเหมาะสมของที่ดินในพื้นที่ดำเนินการตำบลดอนพุทรา อำเภอดอนตูม จังหวัดนครปฐม จากกองสำรวจดินและวิจัยทรัพยากรดินพบ 4 หน่วยแผนที่ดิน ดังนี้

ข้าว

ชั้นที่มีความเหมาะสมปานกลาง (S2)

พบว่า คุณภาพที่ดินที่มีอิทธิพลต่อการเจริญเติบโตและผลผลิตของพืช คือ ความชุ่มชื้นที่เป็นประโยชน์ต่อพืช มีข้อจำกัดด้านความต้องการน้ำในช่วงการเจริญเติบโตของพืช (m) ปฏิกริยาดิน (z) และความจุในการดูดยึดธาตุอาหาร (n) ได้แก่ หน่วยแผนที่ดิน Ay-cA , Bl-cA , Bn-cA

ชั้นที่มีความเหมาะสมน้อย (S3)

พบว่า คุณภาพที่ดินที่มีอิทธิพลต่อการเจริญเติบโตและผลผลิตของพืช คือ ปฏิกริยาดิน (z) ได้แก่ หน่วยแผนที่ดิน Se-cA

อ้อย

ชั้นที่มีความเหมาะสมน้อย (S3)



พบว่า คุณภาพที่ดินที่มีอิทธิพลต่อการเจริญเติบโตและผลผลิตของพืช คือ สภาพการระบายน้ำของดิน (O) และความต้องการน้ำในช่วงการเจริญเติบโตของพืช (m) ได้แก่ หน่วยแผนที่ดิน Ay-cA , Bl-cA , Bn-cA , Se-cA

กล้วย

ชั้นที่มีความเหมาะสมน้อย (S3)

พบว่า คุณภาพที่ดินที่มีอิทธิพลต่อการเจริญเติบโตและผลผลิตของพืช คือ สภาพการระบายน้ำของดิน (O) และปฏิกริยาดิน (z) ได้แก่ หน่วยแผนที่ดิน Ay-cA , Bl-cA , Bn-cA , Se-cA

มะม่วง

ชั้นที่ไม่มีความเหมาะสม (N)

พบว่า คุณภาพที่ดินที่มีอิทธิพลต่อการเจริญเติบโตและผลผลิตของพืช คือ ความชุ่มชื้นที่เป็นประโยชน์ต่อพืช มีข้อจำกัดด้านเนื้อดิน (s) ความเป็นประโยชน์ของออกซิเจนต่อรากพืช มีข้อจำกัดด้านการระบายน้ำ (o) และสภาวะการเขตกรรม มีข้อจำกัดด้านความลาดชัน (g) ได้แก่ หน่วยแผนที่ดิน Ay-cA , Bl-cA , Bn-cA , Se-cA

มะพร้าว

ชั้นที่ไม่มีความเหมาะสม (N)

พบว่า คุณภาพที่ดินที่มีอิทธิพลต่อการเจริญเติบโตและผลผลิตของพืช คือ ความเป็นประโยชน์ของออกซิเจนต่อรากพืช มีข้อจำกัดด้านการระบายน้ำ (-) และความลึกของดิน (r) ได้แก่ หน่วยแผนที่ดิน Ay-cA , Bl-cA , Bn-cA , Se-cA



ตารางที่ 5-1 ชั้นความเหมาะสมทางกายภาพของหน่วยแผนที่ดิน ตำบลดอนพุทรา อำเภอคอนตูม จังหวัดนครปฐม

หน่วยแผนที่ดิน	ข้าว	อ้อย	กล้วย	มะม่วง	มะพร้าว
Ay-cA	S2nzm	S3om	S3oz	N	N
Bl-cA	S2m	S3om	S3o	N	N
Bn-cA	S2nzm	S3om	S3oz	N	N
Se-cA	S3z	S3om	S3oz	N	N

หมายเหตุ: 1) สมบัติดินจากตารางที่ 3-3

2) ข้อจำกัดในการประเมินคุณภาพที่ดิน: ชั้นที่มีความเหมาะสมดี (S1) ชั้นที่มีความเหมาะสมปานกลาง (S2) ชั้นที่มีความเหมาะสมน้อย (S3)

o = การระบายน้ำ m = ความต้องการน้ำในช่วงการเจริญเติบโตของพืช s = ความอุดมสมบูรณ์ของดิน r = ความลึกของดิน

x = ค่าการนำไฟฟ้าของดิน z = ปฏิกริยาดิน e = ความเสียหายจากการกัดกร่อนของดิน n = ความจุในการดูดซับธาตุอาหาร



บทที่ 6

แผนการใช้ที่ดิน

6.1 ปรัชญาในการจัดทำแผนการใช้ที่ดินตำบล

ในการจัดทำแผนการใช้ที่ดินตำบลฉบับนี้ได้ใช้ “ปรัชญาของเศรษฐกิจพอเพียง”¹ เป็นหลัก โดยมีรายละเอียดดังนี้

“เศรษฐกิจพอเพียง เป็นปรัชญาชี้ถึงแนวทางการดำรงอยู่และปฏิบัติตนของประชาชนในทุกๆระดับ ตั้งแต่ระดับครอบครัว ระดับชุมชน จนถึงระดับรัฐ ทั้งในการพัฒนาและบริหารประเทศให้ดำเนินไปในทางสายกลาง โดยเฉพาะการพัฒนาเศรษฐกิจเพื่อให้ก้าวทันต่อโลกยุคโลกาภิวัตน์ ความพอเพียงหมายถึง ความพอประมาณ ความมีเหตุผล รวมถึงความจำเป็นที่จะต้องมีระบบภูมิคุ้มกันในตัวที่ดีพอสมควรต่อการมีผลกระทบใดๆ อันเกิดจากการเปลี่ยนแปลงทั้งภายนอกและภายใน ทั้งนี้ จะต้องอาศัยความรอบรู้ ความรอบคอบ และความระมัดระวังอย่างยิ่งในการนำวิชาการต่างๆ มาใช้ในการวางแผนและดำเนินการทุกขั้นตอน และขณะเดียวกันจะต้องเสริมสร้างพื้นฐานจิตใจของคนในชาติ โดยเฉพาะเจ้าหน้าที่ของรัฐ นักทฤษฎี และนักธุรกิจในทุกระดับให้มีสำนึกในคุณธรรม ความซื่อสัตย์สุจริต และให้มีความรอบรู้ที่เหมาะสม ดำเนินชีวิตด้วยความอดทน ความเพียร มีสติ ปัญญา และความรอบคอบ เพื่อให้สมดุล และพร้อมต่อการรองรับการเปลี่ยนแปลงอย่างรวดเร็วและกว้างขวาง ทั้งด้านวัตถุ สังคม สิ่งแวดล้อม และวัฒนธรรมจากโลกภายนอกได้เป็นอย่างดี”

¹ สำนักงานคณะกรรมการพัฒนาการเศรษฐกิจและสังคมแห่งชาติ (2550: 6-7) ได้หมายเหตุว่า “ประมวลและกลั่นกรองจากพระราชดำรัสของพระบาทสมเด็จพระเจ้าอยู่หัว เรื่องเศรษฐกิจพอเพียง ซึ่งพระราชทานในวโรกาสต่างๆ รวมทั้งพระราชดำรัสอื่นๆ ที่เกี่ยวข้อง โดยได้รับพระราชทานพระบรมราชานุญาตให้นำไปใช้และเผยแพร่ได้ เมื่อวันที่ 29 พฤศจิกายน 2542 เพื่อเป็นแนวทางปฏิบัติของทุกฝ่ายและประชาชนโดยทั่วไป



6.2 นโยบายแห่งรัฐในการกำหนดแผนการใช้ที่ดินตำบลดอนพุทรา อำเภอคอนท่อม จังหวัดนครปฐม

ตารางที่ 6-1 นโยบายแห่งรัฐที่เกี่ยวข้องกับแผนการใช้ที่ดิน ตำบลดอนพุทรา อำเภอคอนท่อม จังหวัดนครปฐม

ลำดับที่	กฎหมาย/ยุทธศาสตร์/ แผนการปฏิบัติ/แผนแม่บท	รายละเอียด
1	รัฐธรรมนูญแห่งราชอาณาจักรไทย พ.ศ. 2560	มาตรา 72 (1) วางแผนการใช้ที่ดินของประเทศไทยเหมาะสมกับสภาพของพื้นที่และศักยภาพของที่ดินตามหลักการพัฒนาอย่างยั่งยืน
2	ยุทธศาสตร์ชาติ 20 ปี (พ.ศ. 2561-2580)	ยุทธศาสตร์ที่ 2 ด้านการสร้างความสามารถในการแข่งขัน ยุทธศาสตร์ที่ 5 ด้านการสร้างการเติบโตบนคุณภาพชีวิตที่เป็นมิตรต่อสิ่งแวดล้อม
3	คำแถลงนโยบายของ คณะรัฐมนตรี แถลงต่อรัฐสภา วันที่ 25 กรกฎาคม 2562	<u>นโยบายหลัก</u> 5. การพัฒนาเศรษฐกิจและความสามารถในการแข่งขันของไทย 5.3 พัฒนาภาคเกษตร 5.3.2 ลดต้นทุนและเพิ่มประสิทธิภาพการผลิตที่เหมาะสมและไม่ก่อให้เกิดภาระทางการเงินการคลังของภาครัฐ 5.3.4 ส่งเสริมการสร้างมูลค่าเพิ่มให้กับสินค้าเกษตร 5.3.5 ดูแลเกษตรกรผู้มีรายได้น้อยให้สามารถเข้าถึงและใช้ประโยชน์ในที่ดินทำกิน แหล่งเงินทุน โครงสร้างพื้นฐาน และปัจจัยการผลิตต่างๆ 10. การฟื้นฟูทรัพยากรธรรมชาติและการรักษาสิ่งแวดล้อมเพื่อสร้างการเติบโตอย่างยั่งยืน 10.2 ปรับปรุงระบบที่ดินทำกินและลดความเหลื่อมล้ำด้านการถือครองที่ดิน 10.3 ส่งเสริมการบริหารจัดการน้ำทั้งระบบ แหล่งน้ำชุมชน และทะเล <u>นโยบายเร่งด่วน</u> 4. การให้ความช่วยเหลือเกษตรกรและพัฒนานวัตกรรม



ตารางที่ 6-1 นโยบายแห่งรัฐที่เกี่ยวข้องกับแผนการใช้ที่ดิน ตำบลดอนพุทรา อำเภอคอนท่อม
จังหวัดนครปฐม (ต่อ)

ลำดับที่	กฎหมาย/ยุทธศาสตร์/ แผนการปฏิบัติ/แผนแม่บท	รายละเอียด
4	แผนการปฏิรูปประเทศด้าน ทรัพยากรธรรมชาติและ สิ่งแวดล้อม	ประเด็นย่อยที่ 2.1 จัดทำแผนการใช้ที่ดินของชาติทั้งระบบให้ สอดคล้องและเหมาะสมกับศักยภาพของพื้นที่และการพัฒนาเศรษฐกิจ และสังคมของประเทศ ประเด็นย่อยที่ 2.2 ส่งเสริมการใช้ประโยชน์ที่ดินให้เป็นมิตรกับ สิ่งแวดล้อม
5	แผนพัฒนาเศรษฐกิจและ สังคมแห่งชาติ ฉบับที่ 12 (พ.ศ. 2560-2564)	ยุทธศาสตร์ที่ 3 การสร้างความเข้มแข็งทางเศรษฐกิจและแข่งขันได้ อย่างยั่งยืน ยุทธศาสตร์ที่ 4 การเติบโตที่เป็นมิตรกับสิ่งแวดล้อมเพื่อการพัฒนา อย่างยั่งยืน
6	นโยบายและแผนการบริหาร จัดการที่ดินและทรัพยากรดิน ของประเทศ (พ.ศ. 2560- 2579)	ยุทธศาสตร์ที่ 2 ด้านการใช้ที่ดินและทรัพยากรดินเพื่อให้เกิดประโยชน์ สูงสุด ยุทธศาสตร์ที่ 4 ด้านการบริหารจัดการที่ดินและทรัพยากรดิน
7	ยุทธศาสตร์การพัฒนาภาค กลางและกรุงเทพมหานคร	ยุทธศาสตร์ที่ 3 ยกระดับการผลิตสินค้าเกษตรอินทรีย์และ อุตสาหกรรมโดยใช้นวัตกรรม เทคโนโลยี และความคิดสร้างสรรค์ เพื่อให้สามารถแข่งขันได้อย่างยั่งยืน ยุทธศาสตร์ที่ 4 บริหารจัดการน้ำและทรัพยากรธรรมชาติเพื่อแก้ไข ปัญหาน้ำท่วม ภัยแล้ง และคงความสมดุลของระบบนิเวศอย่างยั่งยืน
8	การพัฒนากลุ่มจังหวัดภาค กลางตอนล่าง 1	ประเด็นการพัฒนาที่ 1 พัฒนาสินค้าเกษตร อุตสาหกรรม และบริการ ให้ได้คุณภาพ มาตรฐาน ยกระดับสู่การเป็นศูนย์กลางสุขภาพครบวงจร ประเด็นการพัฒนาที่ 4 ยกระดับการผลิต ภาคเกษตรกรรม พาณิชยกรรม อุตสาหกรรม สินค้า ชุมชน และภาคแรงงาน ปรับเปลี่ยน กระบวนการผลิตโดยเน้นวิทยาศาสตร์ เทคโนโลยีและนวัตกรรม สู่ ประเทศไทย 4.0
9	ยุทธศาสตร์จังหวัดนครปฐม (พ.ศ. 2561-2564)	ยุทธศาสตร์ที่ 1 พัฒนาการจัดการห่วงโซ่คุณค่าสินค้าเกษตรอาหาร ปลอดภัย และส่งเสริมอุตสาหกรรมเชิงนิเวศ
10	แผนพัฒนาท้องถิ่น 4 ปี (พ.ศ. 2561-2564)	ยุทธศาสตร์ที่ 4 การพัฒนาด้านการวางแผน การส่งเสริมการลงทุน พาณิชยกรรม และการท่องเที่ยว ยุทธศาสตร์ที่ 5 การพัฒนาด้านการบริหารการจัดการและอนุรักษ์ ทรัพยากรธรรมชาติและสิ่งแวดล้อม



6.3 การกำหนดเขตการใช้ที่ดิน

การวางแผนการใช้ที่ดินเป็นกระบวนการวิเคราะห์อย่างเป็นระบบ เพื่อใช้ตัดสินใจในการกำหนดรูปแบบหรือกิจกรรมการใช้ที่ดินที่เหมาะสมไว้ล่วงหน้า โดยมีพื้นฐานจากศักยภาพการใช้ประโยชน์ของทรัพยากรดินตามธรรมชาติ สภาพเศรษฐกิจและสังคม สิ่งแวดล้อม เพื่อให้มีการใช้ที่ดิน อย่างมีประสิทธิภาพ เกิดประโยชน์สูงสุด การวางแผนการใช้ที่ดินมิได้สิ้นสุดลงในขั้นตอนการตัดสินใจ ว่าที่ดินจะทำอะไรดีที่สุด แต่จะต้องรวมถึงการจัดทำมาตรการทุกด้านในการใช้ที่ดินเพื่อให้บรรลุถึงความต้องการใช้ที่ดินนั้น จำเป็นต้องระบุถึงมาตรการ กิจกรรม โครงการ แผนงาน และนโยบายที่มีความเหมาะสมกับพื้นที่ ซึ่งจะช่วยให้บรรลุถึงความต้องการของชุมชนอย่างแท้จริง

การวางแผนการใช้ที่ดินระดับตำบล เป็นการวิเคราะห์และประเมินข้อมูลด้านกายภาพ เศรษฐกิจ และสังคม ตลอดจนสิ่งแวดล้อมอย่างเป็นระบบ เพื่อกำหนดการใช้พื้นที่อย่างเป็นระบบ เป็นการตัดสินใจในการใช้พื้นที่ ทรัพยากรธรรมชาติและสิ่งแวดล้อมอย่างมีประสิทธิภาพ และตรงตามความต้องการของชุมชน โดยผ่านกระบวนการมีส่วนร่วมของชุมชนในการที่จะนำไปสู่การพัฒนาอย่างยั่งยืนต่อไป เป็นสิ่งสำคัญที่ต้องดำเนินการเพื่อให้เป็นที่ยอมรับ โดยมีความมุ่งหมายให้การใช้ที่ดินที่กำหนดขึ้นนั้นตอบสนองความต้องการของชุมชนมากที่สุด การกำหนดเขตการใช้ที่ดินตำบลดอนพุทราใช้ยุทธศาสตร์จังหวัดนครปฐม พ.ศ.2564 เป็นแนวทาง ซึ่งยุทธศาสตร์จังหวัดนครปฐม พ.ศ.2564 ได้เชื่อมโยงกับนโยบายรัฐบาล แผนบริหารราชการแผ่นดิน ยุทธศาสตร์ชาติ ระยะ 20 ปี (พ.ศ.2561-2580) ทิศทางแผนพัฒนาเศรษฐกิจและสังคมแห่งชาติ ฉบับที่ 12 แผนปฏิรูปประเทศ รวมทั้งแผนพัฒนา ราชสาขาต่าง ๆ หรือแผนเฉพาะด้าน เช่น แผนพัฒนาการเกษตร แผนจัดการคุณภาพสิ่งแวดล้อม เป็นต้น



6.4 เขตการใช้ที่ดิน

แผนการใช้ที่ดินตำบลดอนพุทรา อำเภอคอนท่อม จังหวัดนครปฐม ได้กำหนดออกเป็น 5 เขต ได้แก่ เขตพื้นที่เกษตรกรรม พื้นที่ชุมชนและสิ่งปลูกสร้าง เขตอุตสาหกรรม และพื้นที่แหล่งน้ำ รายละเอียดดังตารางที่ 6-2 และรูปที่ 6-1

ตารางที่ 6-2 เขตการใช้ที่ดิน ตำบลดอนพุทรา อำเภอคอนท่อม จังหวัดนครปฐม

เขตการใช้ที่ดิน	เนื้อที่	
	ไร่	ร้อยละ
1. เขตพื้นที่เกษตรกรรม	6,183	54.09
1.1 เขตนาข้าว	4,317	37.76
1) เขตทำนาพื้นที่ลุ่ม	4,248	37.16
2) เขตทำนาพื้นที่ลุ่ม (นาร้าง)	69	0.60
1.2 เขตปลูกไม้ผล	325	2.84
1) เขตไม้ผลร้าง	27	0.24
2) เขตปลูกไม้ผลผสม	76	0.66
3) เขตปลูกมะพร้าว	94	0.82
4) เขตปลูกมะม่วง	33	0.29
5) เขตปลูกกล้วย	95	0.83
1.3 เขตปลูกไม้ยืนต้น	36	0.31
1) เขตปลูกไม้ยืนต้นผสม	15	8.13
2) เขตปลูกหมาก	21	0.18
1.4 เขตปลูกพืชสวน	941	8.23
1) เขตพืชผักร้าง	32	0.28
2) เขตปลูกพืชผัก	415	3.95
3) เขตปลูกไม้ดอก ไม้ประดับ	458	4.01
1.5 เขตปลูกพืชน้ำ	16	0.14
1) เขตปลูกผักบึง	16	0.14
1.6 เขตปศุสัตว์	29	0.25
1.7 เขตเพาะเลี้ยงสัตว์น้ำ	519	4.54



ตารางที่ 6-2 เขตการใช้ที่ดิน ตำบลดอนพุทรา อำเภอดอนตูม จังหวัดนครปฐม (ต่อ)

เขตการใช้ที่ดิน	เนื้อที่	
	ไร่	ร้อยละ
2. พื้นที่ชุมชนและสิ่งปลูกสร้าง	1,720	15.05
3. พื้นที่แหล่งน้ำ	414	3.62
4. พื้นที่อุตสาหกรรม	236	2.06
5. เขตพื้นที่อื่นๆ	2,879	25.19
รวม	11,432	100.00

หมายเหตุ: เนื้อที่คำนวณด้วยระบบสารสนเทศภูมิศาสตร์



6.4.1 เขตพื้นที่เกษตรกรรม

มีเนื้อที่ 6,183 ไร่ หรือร้อยละ 54.09 ของเนื้อที่ตำบล แบ่งออกเป็น 7 เขต ดังนี้

1) เขตนาข้าว

1.1) เขตทำนาพื้นที่ลุ่ม มีเนื้อที่ 4,317 ไร่ หรือร้อยละ 37.76 ของเนื้อที่ตำบล
ชุดดินในเขตนี้ส่วนใหญ่ คือ ชุดดินบางเลน (Bl) ชุดดินอยุธยา (Ay) ชุดดินบางเขน (Bn) และชุดดินเสนา (Se)
ตามลำดับ

ปัญหาการใช้ที่ดินในปัจจุบัน

- ดินมีความอุดมสมบูรณ์ต่ำ
- ขาดแคลนน้ำ เนื่องจากฝนทิ้งช่วง
- น้ำท่วมในช่วงที่ฝนตกชุก

การจัดการที่ดินในอนาคต

- ปรับปรุงบำรุงดิน โดยการเพิ่มอินทรีย์วัตถุ เพื่อปรับปรุงโครงสร้างของดิน เพิ่ม
การอุ้มน้ำของดินและเพิ่มธาตุอาหารที่เป็นประโยชน์ต่อพืช ควบคู่กับปุ๋ยเคมีในอัตราส่วนที่เหมาะสม

- พัฒนาแหล่งน้ำเพื่อการเกษตร
- ขุดลอกแหล่งน้ำให้มีการกักเก็บน้ำได้ดีขึ้น
- พัฒนาระบบส่งน้ำ และการระบายน้ำออกจากพื้นที่นา ช่วงที่ฝนตกชุก
- การปลูกพืชหลังนาเพื่อเป็นรายได้เสริม เช่น ปอเทือง และปลูกพืชผักปลอดภัย

กิจกรรมของกรมพัฒนาที่ดินที่จะดำเนินการ

- ส่งเสริมการปรับปรุงบำรุงดิน เพื่อเพิ่มอินทรีย์วัตถุ และธาตุอาหารในดิน โดย
การใช้ปุ๋ยหมัก ปุ๋ยคอก และปุ๋ยพืชสด

- ถ่ายทอดเทคโนโลยีนวัตกรรมกรมพัฒนาที่ดินในการผลิต และใช้ปุ๋ยอินทรีย์

ปุ๋ยชีวภาพ

- ส่งเสริมการปลูกพืชปุ๋ยสดและรณรงค์การไถกลบตอซัง
- สนับสนุนการสร้างแหล่งน้ำขนาดเล็ก และบ่อน้ำในไร่นานอกเขตชลประทาน

กิจกรรมที่ขอรับการสนับสนุนจากส่วนราชการอื่นๆ

1) กรมชลประทาน สนับสนุนเรื่อง การขุดลอกแหล่งน้ำ คลองส่งน้ำและระบาย
น้ำ

2) กรมการข้าว สนับสนุนเรื่องการถ่ายทอดเทคโนโลยีในการป้องกัน และกำจัด
โรคแมลงของข้าว ถ่ายทอดองค์ความรู้เรื่องเมล็ดพันธุ์ข้าว

3) องค์การบริหารส่วนท้องถิ่น สนับสนุนเรื่องการสร้างแหล่งน้ำขนาดเล็กเพื่อ
การเกษตร รวมทั้งการทำถนนเข้าสู่แปลงนาข้าว



2) เขตไม้ผล

2.1) เขตไม้ผลร้าง มีเนื้อที่ 27 ไร่ หรือร้อยละ 0.24 ของเนื้อที่ตำบล

2.2) เขตปลูกไม้ผลผสม มีเนื้อที่ 76 ไร่ หรือร้อยละ 0.66 ของเนื้อที่ตำบล ประกอบไปด้วยชุดดิน ชุดดินบางเลน (Bl) ชุดดินอยุธยา (Ay) ชุดดินบางเขน (Bn) และชุดดินเสนา (Se)

ปัญหาการใช้ที่ดินในปัจจุบัน

- ดินมีความอุดมสมบูรณ์ต่ำ
- ขาดแคลนน้ำในฤดูแล้ง
- น้ำท่วมขังในฤดูฝน

การจัดการที่ดินในอนาคต

- ปรับปรุงบำรุงดิน โดยใช้ปุ๋ยอินทรีย์ หรือปุ๋ยชีวภาพ ควบคู่กับการใช้ปุ๋ยเคมีในอัตราส่วนที่เหมาะสม

- พัฒนาแหล่งน้ำในไร่นา
- พัฒนาระบบการระบายน้ำออกจากพื้นที่ในช่วงฤดูฝน
- สามารถปรับเปลี่ยนเป็นการทำเกษตรแบบผสมผสานเพื่อลดความเสี่ยงของ

เกษตรกรรายย่อย

กิจกรรมของกรมพัฒนาที่ดินที่จะดำเนินการ

- ส่งเสริมการปรับปรุงบำรุงดิน โดยการใช้ปุ๋ยหมัก ปุ๋ยคอก และปุ๋ยพืชสด
- สนับสนุนการจัดรูปแบบแปลงนา และบ่อน้ำในไร่นานอกเขตชลประทาน เพื่อทำ

การเกษตรผสมผสาน

กิจกรรมที่ขอสนับสนุนจากส่วนราชการอื่นๆ

1) กรมชลประทาน สนับสนุนชุดคลองระบายน้ำ เพื่อระบบน้ำออกจากพื้นที่ในช่วงฝนตกชุก

2) กรมส่งเสริมการเกษตร สนับสนุนและอบรมเกษตรกรในการทำการเกษตร

ผสมผสาน

2.3) เขตปลูกมะพร้าว มีเนื้อที่ 94 ไร่ หรือร้อยละ 0.82 ของเนื้อที่ตำบล ประกอบไปด้วยชุดดิน ชุดดินบางเลน (Bl) ชุดดินอยุธยา (Ay) ชุดดินบางเขน (Bn) และชุดดินเสนา (Se)

2.4) เขตปลูกมะม่วง มีเนื้อที่ 33 ไร่ หรือร้อยละ 0.29 ของเนื้อที่ตำบล ประกอบไปด้วยชุดดิน ชุดดินบางเลน (Bl) ชุดดินอยุธยา (Ay) ชุดดินบางเขน (Bn) และชุดดินเสนา (Se)

2.5) เขตปลูกกล้วย มีเนื้อที่ 95 ไร่ หรือร้อยละ 0.83 ของเนื้อที่ตำบล ประกอบไปด้วยชุดดิน ชุดดินบางเลน (Bl) ชุดดินอยุธยา (Ay) ชุดดินบางเขน (Bn) และชุดดินเสนา (Se)



ปัญหาการใช้ที่ดินในปัจจุบัน

- ดินมีความอุดมสมบูรณ์ต่ำ
- การระบายน้ำเร็ว
- ขาดแคลนน้ำในฤดูแล้ง
- ปฏิกริยาดินเป็นกรด

การจัดการที่ดินในอนาคต

- ปรับปรุงบำรุงดิน โดยใช้ปุ๋ยอินทรีย์หรือปุ๋ยชีวภาพ ควบคู่กับการใช้ปุ๋ยเคมีใน

อัตราที่เหมาะสม

กิจกรรมของกรมพัฒนาที่ดินที่จะดำเนินการ

- ส่งเสริมการใช้ปุ๋ยอินทรีย์ หรือปุ๋ยชีวภาพ ควบคู่กับการใช้ปุ๋ยเคมีในอัตราที่

เหมาะสม

- ส่งเสริมและสนับสนุนการใช้ปูนโดโลไมท์เพื่อปรับปรุงความเป็นกรดของดิน

- การวิเคราะห์ตัวอย่างดิน และให้คำแนะนำการจัดการดิน น้ำ และพืช

กิจกรรมที่ขอสนับสนุนจากส่วนราชการอื่นๆ

- 1) *กรมส่งเสริมการเกษตร* ส่งเสริมและอบรมเกษตรกรเกี่ยวกับการใช้เทคโนโลยี

ในการปลูกไม้ผลให้ได้ผลผลิตสูง และมีคุณภาพ

- 2) *กรมชลประทาน* สนับสนุนเรื่อง การขุดลอกแหล่งน้ำ คลองส่งน้ำและระบายน้ำ

3) เขตปลูกไม้ยืนต้น

3.1) เขตปลูกไม้ยืนต้น มีเนื้อที่ 36 ไร่ หรือร้อยละ 0.31 ของเนื้อที่ตำบล ประกอบด้วย

ไปด้วยชุดดิน ชุดดินบางเลน (Bl) ชุดดินอยุธยา (Ay) ชุดดินบางเขน (Bn) และชุดดินเสนา (Se)

ปัญหาการใช้ที่ดินในปัจจุบัน

- ดินมีความอุดมสมบูรณ์ต่ำ
- การระบายน้ำเร็ว
- ขาดแคลนน้ำในฤดูแล้ง
- ปฏิกริยาดินเป็นกรด

การจัดการที่ดินในอนาคต

- ปรับปรุงบำรุงดินให้มีความอุดมสมบูรณ์ด้วยการใช้ปุ๋ยเคมีร่วมกับปุ๋ยอินทรีย์
- ปรับปรุงความเป็นกรดของดิน



กิจกรรมของกรมพัฒนาที่ดินที่จะดำเนินการ

- ส่งเสริมการปรับปรุงบำรุงดินให้มีความอุดมสมบูรณ์ด้วยการใช้ปุ๋ยเคมีร่วมกับปุ๋ยอินทรีย์ให้ถูกต้องตามลักษณะดิน

- ส่งเสริมและสนับสนุนการใช้ปูนโดโลไมท์เพื่อปรับปรุงความเป็นกรดของดิน

กิจกรรมที่ขอรับการสนับสนุนจากส่วนราชการอื่นๆ

1) *กรมส่งเสริมการเกษตร* ส่งเสริมและอบรมเกษตรกรเกี่ยวกับการใช้เทคโนโลยีในการปลูกไม้ผลให้ได้ผลผลิตสูง และมีคุณภาพ

2) *กรมชลประทาน* สนับสนุนเรื่อง การขุดลอกแหล่งน้ำ คลองส่งน้ำและระบายน้ำ

4) เขตปลูกพืชสวน

4.1) **เขตปลูกพืชสวนร้าง** มีเนื้อที่ 32 ไร่ หรือร้อยละ 0.28 ของเนื้อที่ตำบล

4.2) **เขตปลูกพืชผัก** มีเนื้อที่ 451 ไร่ หรือร้อยละ 3.95 ของเนื้อที่ตำบล ประกอบด้วยชุดดิน ชุดดินบางเลน (Bl) ชุดดินอยุธยา (Ay) ชุดดินบางเขน (Bn) และชุดดินเสนา (Se)

ปัญหาการใช้ที่ดินในปัจจุบัน

- ดินมีความอุดมสมบูรณ์ต่ำ

- การระบายน้ำเลว

- ขาดแคลนน้ำในฤดูแล้ง

- ปฏิกริยาดินเป็นกรด

การจัดการที่ดินในอนาคต

- ปรับปรุงบำรุงดินให้มีความอุดมสมบูรณ์ด้วยการใช้ปุ๋ยเคมีร่วมกับปุ๋ยอินทรีย์

- ปรับปรุงความเป็นกรดของดิน

กิจกรรมของกรมพัฒนาที่ดินที่จะดำเนินการ

- ส่งเสริมการปรับปรุงบำรุงดินให้มีความอุดมสมบูรณ์ด้วยการใช้ปุ๋ยเคมีร่วมกับปุ๋ยอินทรีย์ให้ถูกต้องตามลักษณะดิน

- ส่งเสริมและสนับสนุนการใช้ปูนโดโลไมท์เพื่อปรับปรุงความเป็นกรดของดิน

กิจกรรมที่ขอรับการสนับสนุนจากส่วนราชการอื่นๆ

1) *กรมส่งเสริมการเกษตร* ส่งเสริมและอบรมเกษตรกรเกี่ยวกับการใช้เทคโนโลยีในการปลูกพืชผักให้ได้ผลผลิตสูง และมีคุณภาพ

4.3) **เขตปลูกไม้ดอก ไม้ประดับ** มีเนื้อที่ 458 ไร่ หรือร้อยละ 4.01 ของเนื้อที่ตำบล ประกอบไปด้วยชุดดิน ชุดดินบางเลน (Bl) ชุดดินอยุธยา (Ay) ชุดดินบางเขน (Bn) และชุดดินเสนา (Se)

ปัญหาการใช้ที่ดินในปัจจุบัน

- ดินมีความอุดมสมบูรณ์ต่ำ



การจัดการที่ดินในอนาคต

- ปรับปรุงบำรุงดินให้มีความอุดมสมบูรณ์ด้วยการใช้ปุ๋ยเคมีร่วมกับปุ๋ยอินทรีย์

กิจกรรมของกรมพัฒนาที่ดินที่จะดำเนินการ

- ส่งเสริมการปรับปรุงบำรุงดินให้มีความอุดมสมบูรณ์ด้วยการใช้ปุ๋ยเคมีร่วมกับปุ๋ยอินทรีย์ให้ถูกต้องตามลักษณะดิน

กิจกรรมที่ขอรับการสนับสนุนจากส่วนราชการอื่นๆ

1) กรมส่งเสริมการเกษตร ส่งเสริมและอบรมเกษตรกรเกี่ยวกับการใช้เทคโนโลยีในการปลูกไม้ดอกไม้ประดับให้ได้ผลผลิตสูง และมีคุณภาพ

5) เขตปลูกพืชน้ำ

5.1) เขตปลูกผักบุง มีเนื้อที่ 16 ไร่ หรือร้อยละ 0.14 ของเนื้อที่ตำบล

6) เขตปศุสัตว์ มีเนื้อที่ 29 ไร่หรือร้อยละ 0.25 ของเนื้อที่ตำบล ได้แก่ โรงเรือนร้าง โรงเรือนเลี้ยงสัตว์ปีก

การจัดการที่ดินในอนาคต

- จัดหาแหล่งน้ำเพื่อให้สัตว์มีน้ำกินและปลูกไม้ยืนต้นไว้เป็นร่มเงา จัดทำโครงการส่งเสริมด้านปศุสัตว์โดยกรมปศุสัตว์ให้ข้อเสนอแนะวิธีการเลี้ยงสัตว์ การปลูกและขยายพันธุ์หญ้าพันธุ์ดี การให้อาหารเสริม การผสมพันธุ์และการควบคุมโรค เป็นต้น

- ควบคุมมลภาวะด้านกลิ่น เสียง และน้ำเสียไม่ให้รบกวนและส่งผลกระทบต่อชุมชน และพื้นที่ใกล้เคียงควบคุมและป้องกันโรคระบาดอย่างใกล้ชิดและเข้มงวด ปฏิบัติตามคำแนะนำของทางราชการอย่างเคร่งครัด

- ควบคุมมลพิษทางน้ำโดยมีนโยบายให้ผู้ก่อมลพิษต้องมีส่วนร่วมรับผิดชอบในการดำเนินการแก้ไขปัญหาและเสียค่าใช้จ่ายในการจัดการอย่างเคร่งครัดเพื่อลดความสกปรกปนเปื้อนน้ำเสียลงสู่แหล่งน้ำสาธารณะ

7) เขตเพาะเลี้ยงสัตว์น้ำ มีเนื้อที่ 519 ไร่หรือร้อยละ 4.54 ของเนื้อที่ตำบล ปัจจุบันมีสภาพพื้นที่เป็นสถานที่เพาะเลี้ยงสัตว์น้ำ ได้แก่ สถานที่เพาะเลี้ยงสัตว์น้ำร้าง สถานที่เพาะเลี้ยงปลา และสถานที่เพาะเลี้ยงกุ้ง เป็นต้น

การจัดการที่ดินในอนาคต

- ต้องปฏิบัติตามนโยบายด้านการใช้พื้นที่เพื่อการเพาะเลี้ยงสัตว์น้ำอย่างเข้มงวด เนื่องจากกิจกรรมนี้อาจส่งผลกระทบต่อพื้นที่ข้างเคียง

- ควรกำหนดเขตการเพาะเลี้ยงสัตว์น้ำให้ชัดเจนเพื่อควบคุมและป้องกันไม่ให้เกิดผลกระทบต่อระบบนิเวศ

6.4.2 เขตพื้นที่ชุมชนและสิ่งปลูกสร้าง



มีเนื้อที่ 1,720 ไร่ หรือร้อยละ 15.05 ของเนื้อที่ตำบล ประกอบด้วยเขตชุมชน สถานที่ราชการ สถานที่พักผ่อนหย่อนใจและสถานที่ที่เกิดจากการกิจกรรมของชุมชน (ที่ทิ้งขยะ) และระบบโครงข่ายคมนาคม จำแนกตามข้อมูลจากการสำรวจสภาพการใช้ที่ดินตำบลดอนพุทรา และคำนวณเนื้อที่ด้วยระบบสารสนเทศภูมิศาสตร์

พื้นที่ชุมชนที่กำหนดในแผนการใช้ที่ดินนี้ เป็นชุมชนที่ปรากฏอยู่ในปัจจุบัน หากมีการขยายตัวในอนาคต ให้เป็นไปตามพระราชบัญญัติการผังเมือง พ.ศ. 2562

กิจกรรมของส่วนราชการอื่นที่ขอรับการสนับสนุนได้แก่

องค์การบริหารส่วนท้องถิ่น สนับสนุนเรื่อง เครื่องสูบน้ำพลังงานแสงอาทิตย์ ระบบประปาเพื่อการอุปโภคบริโภคในครัวเรือน และถนนสาธารณะ

6.4.3 เขตพื้นที่แหล่งน้ำ

มีเนื้อที่ 414 ไร่ หรือร้อยละ 3.62 ของเนื้อที่ตำบล ได้แก่ แม่น้ำ ลำห้วย ลำคลอง อ่างเก็บน้ำและบ่อน้ำในไร่นา และคลองชลประทาน แหล่งน้ำเหล่านี้ใช้ประโยชน์ทั้งทางด้านเก็บกักน้ำเพื่อการอุปโภคบริโภค และใช้ในด้านเกษตรกรรม ตลอดจนเป็นแหล่งอาหารตามธรรมชาติ และคำนวณเนื้อที่ด้วยระบบสารสนเทศภูมิศาสตร์

รูปแบบการพัฒนาและแนวทางการจัดการ ควรดูแลรักษาแหล่งน้ำธรรมชาติและแหล่งน้ำที่สร้างขึ้นไม่ให้เกิดมลพิษทั้งด้านคุณภาพของน้ำและการกักเก็บน้ำ ไม่ปล่อยให้ลำน้ำตื้นเขินและถูกบุกรุก หมั่นขุดลอกคูคลอง ไม่ทิ้งขยะหรือปล่อยน้ำเสียลงในแหล่งน้ำ เร่งรัดพัฒนาแหล่งน้ำขนาดเล็กให้กระจายอยู่ทั่วพื้นที่ เพื่อใช้ในการอุปโภคบริโภคและการเพาะปลูกในช่วงขาดน้ำ

6.4.4 เขตพื้นที่อุตสาหกรรม

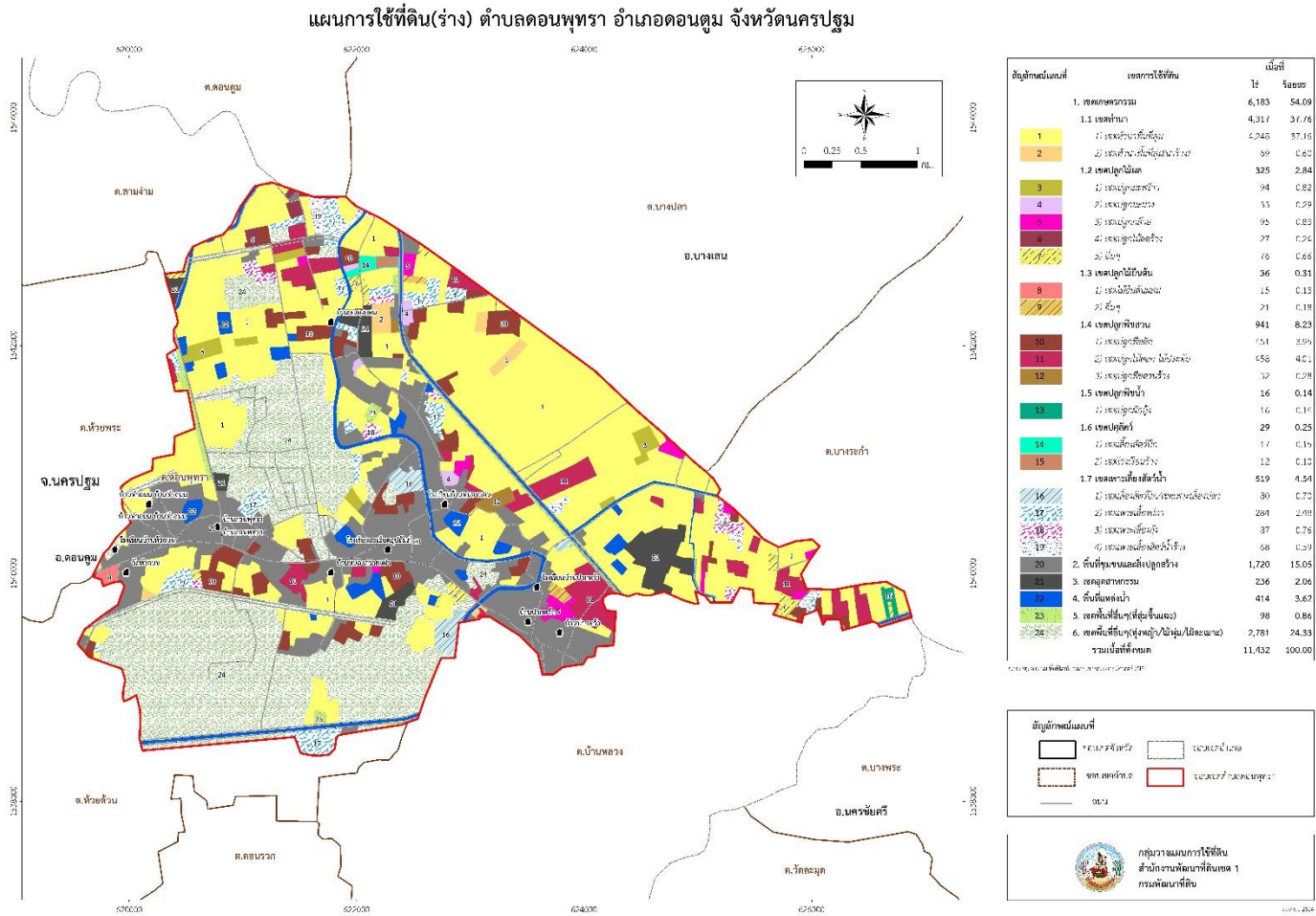
มีเนื้อที่ 236 ไร่ หรือร้อยละ 2.06 ของเนื้อที่ตำบล ประกอบด้วยพื้นที่โรงงานอุตสาหกรรม จำแนกตามข้อมูลจากการสำรวจสภาพการใช้ที่ดินตำบลดอนพุทรา และคำนวณเนื้อที่ด้วยระบบสารสนเทศภูมิศาสตร์

6.4.5 เขตพื้นที่อื่นๆ

มีเนื้อที่ 2,879 ไร่ หรือร้อยละ 25.19 ของเนื้อที่ตำบล ประกอบด้วยพื้นที่ พุ่งหญ้าธรรมชาติ พุ่งหญ้าสลับไม้พุ่ม/ไม้ละเมาะ พื้นที่ลุ่ม เหมือนเก่า บ่อขุดเก่า บ่อดิน และบ่อลูกรัง จำแนกตามข้อมูลจากการสำรวจสภาพการใช้ที่ดินตำบลดอนพุทรา และคำนวณเนื้อที่ด้วยระบบสารสนเทศภูมิศาสตร์



แผนการใช้ที่ดินตำบลดอนพุทรา อำเภอคอนตูม จังหวัดนครปฐม



รูปที่ 6-1 เขตการใช้ที่ดิน ตำบลดอนพุทรา อำเภอคอนตูม จังหวัดนครปฐม



6.5 ระบบการปลูกพืชตามแผนการใช้ที่ดิน

ชนิดพืช \ เดือน	ม.ค.	ก.พ.	มี.ค.	เม.ย.	พ.ค.	มิ.ย.	ก.ค.	ส.ค.	ก.ย.	ต.ค.	พ.ย.	ธ.ค.
บริเวณพื้นที่ลุ่ม												
1.ข้าว						ข้าวนาปี						
2.ข้าว	ข้าวนาปรัง											
บริเวณพื้นที่ดอน												
1.ไม้ผล	มะม่วง กัลย มะพร้าว											
2.พืชผัก	ชะอม คะน้า กวางตุ้ง พริก มะเขือ											

รูปที่ 6-2 ระบบการปลูกพืชตามแผนการใช้ที่ดิน ตำบลดอนพุทรา อำเภอคอนท่อม จังหวัดนครปฐม



6.6 การจัดการความเสี่ยง

การจัดการความเสี่ยง (Risk management) ให้แก่เกษตรกรและองค์กรปกครองส่วนท้องถิ่น เข้าใจถึงผลประโยชน์ของการประชุมระบบการปลูกพืชตามแผนการใช้ที่ดิน ดังนี้ กรณีที่ "เกษตรกร" ระบุว่าดินที่ทำความสมบูรณ์ต้องใช้ปุ๋ยเคมีจำนวนมาก และมีโรคและแมลงเข้ามาทำลาย แนะนำในเกษตรกรนำดินมาวิเคราะห์เพื่อจะได้ทราบถึงธาตุอาหารในดิน หรือใช้โปรแกรมปุ๋ยรายแปลง และใส่ปุ๋ยตามค่าวิเคราะห์ดินร่วมกับปุ๋ยอินทรีย์เพื่อลดต้นทุนการผลิตสำหรับโรคแมลงเข้าทำลาย ควรปลูกพืชหมุนเวียนเพื่อตัดวงจรโรคแมลง และในพื้นที่ที่ขาดน้ำ จำเป็นต้องมีแผนการก่อสร้างแหล่งน้ำเพิ่มเติม



บทที่ 7

การขับเคลื่อนแผนการใช้ที่ดิน

7.1 ขั้นตอนการดำเนินงาน

ภายหลังการจัดทำแผนการใช้ที่ดินตำบลดอนพุทรา อำเภอดอนตูม จังหวัดนครปฐม แล้ว จะต้องดำเนินการดังต่อไปนี้

7.1.1 จัดทำเป้าหมายการดำเนินงานและงบประมาณและกิจกรรมต่าง ๆ ที่จะดำเนินการในปีงบประมาณ 2565

7.1.2 นำแผนการใช้ที่ดินตำบลดอนพุทราไปเสนอต่อสภาเทศบาลตำบลดอนพุทรา เพื่อมีมติให้ความร่วมมือในกิจกรรมพัฒนาที่ดินดำเนินการกิจกรรมต่าง ๆ ที่กำหนดไว้ในแผน

7.1.3 สถานีพัฒนาที่ดินนครปฐม เสนอเป้าหมายและงบประมาณให้รายงานมายังกรมพัฒนาที่ดิน

7.2 ตัวชี้วัด

กิจกรรมที่กรมพัฒนาที่ดินจะดำเนินการในตำบลดอนพุทรา อำเภอดอนตูม จังหวัดนครปฐม จำนวน 5 โครงการ ดังนี้

- 1) การส่งเสริมการผลิตและการใช้สารอินทรีย์
- 2) การส่งเสริมการปรับปรุงบำรุงดินด้วยพืชปุ๋ยสด
- 3) ฟื้นฟูและป้องกันการชะล้างพังทลายของดิน
- 4) การรณรงค์เฝ้าติดตาม
- 5) การเก็บตัวอย่างดิน

7.3 กิจกรรมของกรมพัฒนาที่ดินในเขตการใช้ที่ดินที่จะดำเนินการในปีงบประมาณ 2565

งบประมาณที่กำหนดไว้เป็นการประมาณเบื้องต้น อาจมีการเปลี่ยนแปลงตามที่ได้รับการจัดสรรให้ดำเนินการ

เขตพื้นที่เกษตรกรรม

1) เขตทำนา มีแผนงาน/โครงการ ดังนี้

- 1.1) การปรับปรุงบำรุงดิน
 - 1.1.1) การส่งเสริมการผลิตและการใช้สารอินทรีย์
 - 1.1.2) การผลิต-จัดหาเมล็ดพันธุ์พืชปุ๋ยสด
 - 1.1.3) การส่งเสริมการปรับปรุงบำรุงดินด้วยพืชปุ๋ยสด



- 1.1.4) การพัฒนากลุ่มเกษตรกรใช้สารอินทรีย์ลดการใช้สารเคมีทางการเกษตร
 - 1.1.5) การรณรงค์เฝ้าติดตาม
 - 1.1.7) การเก็บตัวอย่างดิน
 - 1.2) การฟื้นฟูและป้องกันการชะล้างพังทลายของดิน
 - 1.3.1) การปลูกหญ้าแฝกเพื่อการอนุรักษ์ดินและน้ำ
 - 2) เขตปลูกพืชไร่ เขตปลูกไม้ผล และเขตปลูกไม้ยืนต้น มีแผนงาน/โครงการ ดังนี้**
 - 2.1) การปรับปรุงบำรุงดิน
 - 2.1.1) การส่งเสริมการผลิตและการใช้สารอินทรีย์
 - 2.1.2) การผลิต-จัดหาเมล็ดพันธุ์พืชปุ๋ยสด
 - 2.1.3) การส่งเสริมการปรับปรุงบำรุงดินด้วยพืชปุ๋ยสด
 - 2.1.4) การพัฒนาเกษตรกรใช้สารอินทรีย์ลดการใช้สารเคมีทางการเกษตร
 - 2.1.5) จัดหาปุ๋ยโคโลไมท์
 - 2.2) การฟื้นฟูและป้องกันการชะล้างพังทลายของดิน
 - 2.3.1) การปลูกหญ้าแฝกเพื่อการอนุรักษ์ดินและน้ำ
 - 3) เขตปศุสัตว์ และเขตเพาะเลี้ยงสัตว์น้ำ มีแผนงาน/โครงการ ดังนี้**
 - 3.1) การบริหารจัดการน้ำ
 - 3.1.1) ส่งเสริมการใช้สารเร่งซูเปอร์ พด.6 เพื่อบำบัดน้ำเสีย
- (ตารางที่ 7-1)



7.4 กิจกรรมที่ขอการสนับสนุนจากส่วนราชการอื่น

7.4.1 เขตพื้นที่เกษตรกรรม

1) เขตทำนา มีกิจกรรมที่ขอการสนับสนุนจากส่วนราชการอื่น ดังนี้

1.1) ใช้ตลาดนำการผลิตในการเลือกชนิดพืชหลังนาและหาตลาดรองรับ (สำนักงานพาณิชย์จังหวัดนครปฐม/สำนักงานสหกรณ์จังหวัดนครปฐม)

1.2) จัดอบรมถ่ายทอดความรู้เรื่องการใช้พันธุ์ข้าว (กรมการข้าว)

1.3) จัดอบรมถ่ายทอดความรู้เรื่องการป้องกันกำจัดศัตรูข้าวและการจัดการโรค/แมลง (กรมการข้าว)

1.4) ถ่ายทอดองค์ความรู้เรื่องการผลิตเมล็ดพันธุ์ข้าว (กรมการข้าว)

2) เขตปลูกพืชไร่ เขตปลูกไม้ผล และเขตปลูกไม้ยืนต้น มีกิจกรรมที่ขอการสนับสนุนจากส่วนราชการอื่น ดังนี้

2.1) ใช้ตลาดนำการผลิตในการเลือกชนิดพืชและหาตลาดรองรับ ทั้งในเขตที่เหมาะสมและในเขตที่ไม่เหมาะสมและต้องการปรับเปลี่ยนชนิดพืช (สำนักงานพาณิชย์จังหวัดพะเยา/สำนักงานสหกรณ์จังหวัดพะเยา)

2.2) การอบรมให้ความรู้การเข้าสู่กระบวนการรับรองมาตรฐานสินค้าเกษตรปลอดภัย (GAP) (กรมวิชาการเกษตร)

2.3) จัดอบรมถ่ายทอดความรู้การทำการเกษตรผสมผสานตามแนวทางเศรษฐกิจพอเพียง (กรมส่งเสริมการเกษตร)

2.4) สนับสนุนการขุดเจาะน้ำบาดาล (หน่วยบัญชาการทหารพัฒนา/กรมทรัพยากรน้ำบาดาล)

3) เขตปศุสัตว์ และเขตเพาะเลี้ยงสัตว์น้ำ มีกิจกรรมที่ขอการสนับสนุนจากส่วนราชการอื่น ดังนี้ ส่งเสริม/สนับสนุนการปลูกหญ้าเลี้ยงสัตว์ (สำนักงานปศุสัตว์จังหวัดนครปฐม)

7.4.2 พื้นที่แหล่งน้ำ มีกิจกรรมที่ขอการสนับสนุนจากส่วนราชการอื่น ดังนี้ สนับสนุนการพัฒนาเพื่อเพิ่มพื้นที่กักเก็บน้ำ (สำนักงานชลประทานนครปฐม)

(ตารางที่ 7-2)



ตารางที่ 7-1 กิจกรรมของกรมพัฒนาที่ดินในเขตการใช้ที่ดินที่จะดำเนินการในปีงบประมาณ 2565

เขตการใช้ที่ดิน	แผนงาน/โครงการ	งบประมาณ
1 เขตพื้นที่เกษตรกรรม		
1.1 เขตทำนา เนื้อที่ 4,317 ไร่	1. การปรับปรุงบำรุงดิน 1.1 การส่งเสริมการผลิตและการใช้สารอินทรีย์ 1.2 การผลิต-จัดหาเมล็ดพันธุ์พืชปุ๋ยสด 1.3 การส่งเสริมการปรับปรุงบำรุงดินด้วยพืชปุ๋ยสด 1.4 การพัฒนากลุ่มเกษตรกรใช้สารอินทรีย์ลดการใช้สารเคมีทางการเกษตร 1.5 การรณรงค์เฝ้าสังเกตข้อชง 1.6 การเก็บตัวอย่างดิน 2. การฟื้นฟูและป้องกันการชะล้างพังทลายของดิน 2.1 การปลูกหญ้าแฝกเพื่อการอนุรักษ์ดินและน้ำ	13,000 59,500 3,000 12,000 20,000 50 36,500
1.2 เขตปลูกพืชสวน เนื้อที่ 941 ไร่	1. การปรับปรุงบำรุงดิน 1.1 การส่งเสริมการผลิตและการใช้สารอินทรีย์	13,000
1.3 เขตปลูกไม้ผล เนื้อที่ 325 ไร่	1.2 การผลิต-จัดหาเมล็ดพันธุ์พืชปุ๋ยสด	59,500
1.4 เขตปลูกไม้ยืนต้น เนื้อที่ 36 ไร่	1.3 การส่งเสริมการปรับปรุงบำรุงดินด้วยพืชปุ๋ยสด 1.4 การพัฒนากลุ่มเกษตรกรใช้สารอินทรีย์ลดการใช้สารเคมีทางการเกษตร 1.5 จัดหาปูนโดโลไมท์	3,000 12,000 17,000



ตารางที่ 7-1 กิจกรรมของกรมพัฒนาที่ดินในเขตการใช้ที่ดินที่จะดำเนินการในปีงบประมาณ 2565 (ต่อ)

เขตการใช้ที่ดิน	แผนงาน/โครงการ	งบประมาณ
	2. การฟื้นฟูและป้องกันการชะล้างพังทลายของดิน 3.1 การปลูกหญ้าแฝกเพื่อการอนุรักษ์ดินและน้ำ	36,500
1.5 เขตปศุสัตว์ เนื้อที่ 29 ไร่	1. การบริหารจัดการน้ำ	
1.6 เขตเพาะเลี้ยงสัตว์น้ำ เนื้อที่ 519 ไร่	1.1 ส่งเสริมการใช้สารเร่งซูเปอร์ พด.6 เพื่อบำบัดน้ำเสีย	13,000

หมายเหตุ: งบประมาณที่กำหนดไว้เป็นการประมาณเบื้องต้น อาจมีการเปลี่ยนแปลงตามที่ได้รับการจัดสรรให้ดำเนินการ



ตารางที่ 7-2 สรุปกิจกรรมที่ขอรับการสนับสนุนจากส่วนราชการอื่นในเขตการใช้ที่ดิน

เขตการใช้ที่ดิน	กิจกรรมที่ขอการสนับสนุนจากส่วนราชการอื่น
1. เขตพื้นที่เกษตรกรรม 1.1 เขตทำนา เนื้อที่ 4,317 ไร่	1. ใช้ตลาดนำการผลิตในการเลือกชนิดพืชหลังนาและหาตลาดรองรับ (สำนักงานพาณิชย์จังหวัดนครปฐม/ สำนักงานสหกรณ์จังหวัดนครปฐม) 2. จัดอบรมถ่ายทอดความรู้เรื่องการใช้พันธุ์ข้าว (กรมการข้าว) 3. จัดอบรมถ่ายทอดความรู้เรื่องการป้องกันกำจัดศัตรูข้าวและการจัดการโรค/แมลง (กรมการข้าว) 4. ถ่ายทอดองค์ความรู้เรื่องการผลิตเมล็ดพันธุ์ข้าว (กรมการข้าว)
1.2 เขตปลูกพืชสวน เนื้อที่ 941 ไร่ 1.3 เขตปลูกไม้ผล เนื้อที่ 325 ไร่ 1.4 เขตปลูกไม้ยืนต้น เนื้อที่ 36 ไร่	1. ใช้ตลาดนำการผลิตในการเลือกชนิดพืชและหาตลาดรองรับ ทั้งในเขตที่เหมาะสมและในเขตที่ไม่เหมาะสม และต้องการปรับเปลี่ยนชนิดพืช (สำนักงานพาณิชย์จังหวัดพะเยา/สำนักงานสหกรณ์จังหวัดพะเยา) 2. การอบรมให้ความรู้การเข้าสู่กระบวนการรับรองมาตรฐานสินค้าเกษตรปลอดภัย (GAP) (กรมวิชาการ เกษตร) 3. จัดอบรมถ่ายทอดความรู้การทำเกษตรผสมผสานตามแนวทางเศรษฐกิจพอเพียง (กรมส่งเสริม การเกษตร) 4. สนับสนุนการขุดเจาะน้ำบาดาล (หน่วยบัญชาการทหารพัฒนา/กรมทรัพยากรน้ำบาดาล)
1.5 เขตปศุสัตว์ เนื้อที่ 29 ไร่ 1.6 เขตเพาะเลี้ยงสัตว์น้ำ เนื้อที่ 519 ไร่	1. ส่งเสริม/สนับสนุนการปลูกหญ้าเลี้ยงสัตว์ (สำนักงานปศุสัตว์จังหวัดนครปฐม)
2. พื้นที่แหล่งน้ำ เนื้อที่ 414 ไร่	1. สนับสนุนการพัฒนาเพื่อเพิ่มพื้นที่กักเก็บน้ำ (สำนักงานชลประทานนครปฐม)



ตาราง 7-3 เป้าหมายการดำเนินงานและงบประมาณโครงการนำร่อง ตำบลดอนพุทรา อำเภอคอนท่อม จังหวัดนครปฐม แผน 5 ปี (พ.ศ. 2565-2569)

เขตการใช้ที่ดิน	งาน/โครงการ/กิจกรรม	หน่วย นับ	เป้าหมาย					รวม	งบประมาณ					รวม	หน่วยงาน รับผิดชอบ
			2565	2566	2567	2568	2569		2565	2566	2567	2568	2569		
	1. การปรับปรุงบำรุงดิน														
เขตพื้นที่ เกษตรกรรม	1.1 การส่งเสริมการผลิตและ การใช้สารอินทรีย์	ราย	100	100	100	100	100	500	35,000	35,000	35,000	35,000	35,000	175,000	พด.
เขตนาข้าว,เขต ปลูกพืชไร่	1.2 การผลิต-จัดหาเมล็ด พันธุ์พืชปุ๋ยสด	ตัน	2	2	2	2	2	5	59,500	59,500	59,500	59,500	59,500	297,500	พด.
เขตนาข้าว,เขต ปลูกพืชไร่/ไม้ผล/ ไม้ยืนต้น	1.3 การส่งเสริมการปรับปรุง บำรุงดินด้วยพืชปุ๋ยสด	ไร่	200	200	200	200	200	1,000	3,000	3,000	3,000	3,000	3,000	15,000	พด.
เขตพื้นที่ เกษตรกรรม	1.4 การพัฒนากลุ่ม เกษตรกรใช้สารอินทรีย์ลด การใช้สารเคมีทาง การเกษตร	กลุ่ม	1	1	1	1	1	5	5,000	5,000	5,000	5,000	5,000	25,000	พด.
เขตนาข้าว,เขต ปลูกพืชไร่/ไม้ผล/ ไม้ยืนต้น	1.5 การจัดหาปุ๋ยมาร์ล	ตัน	50	50	50	50	50	250	55,000	55,000	55,000	55,000	55,000	275,000	พด.
เขตนาข้าว,เขต ปลูกพืชไร่/ไม้ผล/ ไม้ยืนต้น	1.6 การส่งเสริมการปรับปรุง บำรุงพื้นที่ดินเปรี้ยว	ไร่	50	50	50	50	50	250	750	750	750	750	750	3,750	พด.
เขตนาข้าว	1.7 การรณรงค์เฝ้าติดตาม	ไร่	20	20	20	20	20	100	20,000	20,000	20,000	20,000	20,000	100,000	พด.

หมายเหตุ: งบประมาณที่กำหนดไว้เป็นการประมาณเบื้องต้น อาจมีการเปลี่ยนแปลงตามที่ได้รับการจัดสรรให้ดำเนินการ



เอกสารอ้างอิง

บทที่ 1

คณะกรรมการจัดทำปทานุกรมปฐพีวิทยา. 2551. **ปทานุกรมปฐพีวิทยา**. สำนักพิมพ์
มหาวิทยาลัยเกษตรศาสตร์, กรุงเทพฯ.

FAO. 1974. **A Land Capability Appraisal Indonesia: Interim Report**. (AGL/INS),
Rome.

_____. 1993. **Guidelines for Land Use Planning**. Rome.

ADB. 2012. **The State of Pacific Towns and Cities: Urbanization in ADB's Pacific
Developing Member Countries**. Mandaluyong City, Philippines.

NRC. 1975. **Land Use Planning**. The National Academies of Sciences, Engineering,
and Medicine, Washington, D.C.

Vink, A.P.A. 1975. **Land Use in Advancing Agriculture**. Springer-Verlag Berlin
Heidelberg.

บทที่ 2

กรมส่งเสริมการปกครองท้องถิ่น. 2564. **สภาพทั่วไป**. กระทรวงมหาดไทย.

แหล่งที่มา:

http://www.donphutsa.go.th/site/index.php?option=com_content&view=article&id=7&Itemid=49

กรมอุตุนิยมวิทยา. 2564. **สภาพภูมิอากาศ**. กระทรวงดิจิทัลเพื่อเศรษฐกิจและสังคม.

แหล่งที่มา: <http://climate.tmd.go.th/data/province/กลาง/ภูมิอากาศนครปฐม.pdf>

กรมการปกครอง. 2563. **ข้อมูลจำนวนประชากรและครัวเรือน**. กระทรวงมหาดไทย. ไฟล์ข้อมูล.

กรมส่งเสริมการเกษตร. 2563. **รายได้-รายจ่ายต่อครัวเรือน ตำบลดอนพุทรา ปี 2563**. ไฟล์ข้อมูล.

กรมพัฒนาที่ดิน. 2563. **หมอดินอาสาตำบลดอนพุทรา ปี 2563**. ไฟล์ข้อมูล.

กรมส่งเสริมการเกษตร. 2563. **จำนวนครัวเรือนเกษตรกร ปี 2563**. ไฟล์ข้อมูล.

กลุ่มวิเคราะห์สภาพการใช้ที่ดิน กองนโยบายและแผนการใช้ที่ดิน กรมพัฒนาที่ดิน. 2561.



ข้อมูลสภาพการใช้ที่ดินจังหวัดนครปฐม. ไฟล์ข้อมูล.

บทที่ 3

กองสำรวจดินและวิจัยทรัพยากรดิน กรมพัฒนาที่ดิน. 2563. **ข้อมูลทรัพยากรดิน. ไฟล์ข้อมูล.**

บทที่ 5

ศันสนีย์ อรัญวาสี และคำรณ ไทรพิภ. 2562. **คู่มือการประเมินคุณภาพที่ดิน สำหรับการวางแผนการใช้ที่ดิน ระดับตำบลและระดับจังหวัด.**

บทที่ 6

สำนักงานเกษตรและสหกรณ์จังหวัดนครปฐม. 2563. **แผนพัฒนาการเกษตรและสหกรณ์ของจังหวัดนครปฐม (พ.ศ. 2566-2565). ไฟล์ข้อมูล.**



คณะผู้จัดทำ

ที่ปรึกษาโครงการ

นางนงนุช ศรีพุ่ม

ผู้อำนวยการสำนักงานพัฒนาที่ดินเขต 1

นายวิโรจน์ ชูช่วย

ผู้อำนวยการสถานีพัฒนาที่ดินนครปฐม

นางสาวนันทฐา ทักษิรัตน์ศรีณย์

ผู้อำนวยการกลุ่มวางแผนการใช้ที่ดิน

ผู้ดำเนินการ

สถานีพัฒนาที่ดินนครปฐม

1) นายกิตติศักดิ์ เผ่าผาง

เจ้าพนักงานการเกษตรชำนาญงาน

2) นายจิระ มาตรการทอง

นักวิชาการเกษตรชำนาญการ

3) นางสาวสิริพร เจริญไพบูลย์

เจ้าพนักงานการเงินและบัญชี



สถานีพัฒนาที่ดินนครปฐม

สำนักงานพัฒนาที่ดินเขต ๑
กรมพัฒนาที่ดิน
กระทรวงเกษตรและสหกรณ์

