

# แผนการใช้ที่ดินแขวงกระทู้มราย

## เขตหนองจอก กรุงเทพมหานคร



สถานีพัฒนาที่ดินกรุงเทพมหานคร  
สำนักงานพัฒนาที่ดินเขต 1  
กรมพัฒนาที่ดิน  
กระทรวงเกษตรและสหกรณ์ 2564

# แผนการใช้ที่ดินแขวงกระทู้มราย

เขตหนองจอก กรุงเทพมหานคร

สถานีพัฒนาที่ดินกรุงเทพมหานคร

กรมพัฒนาที่ดิน

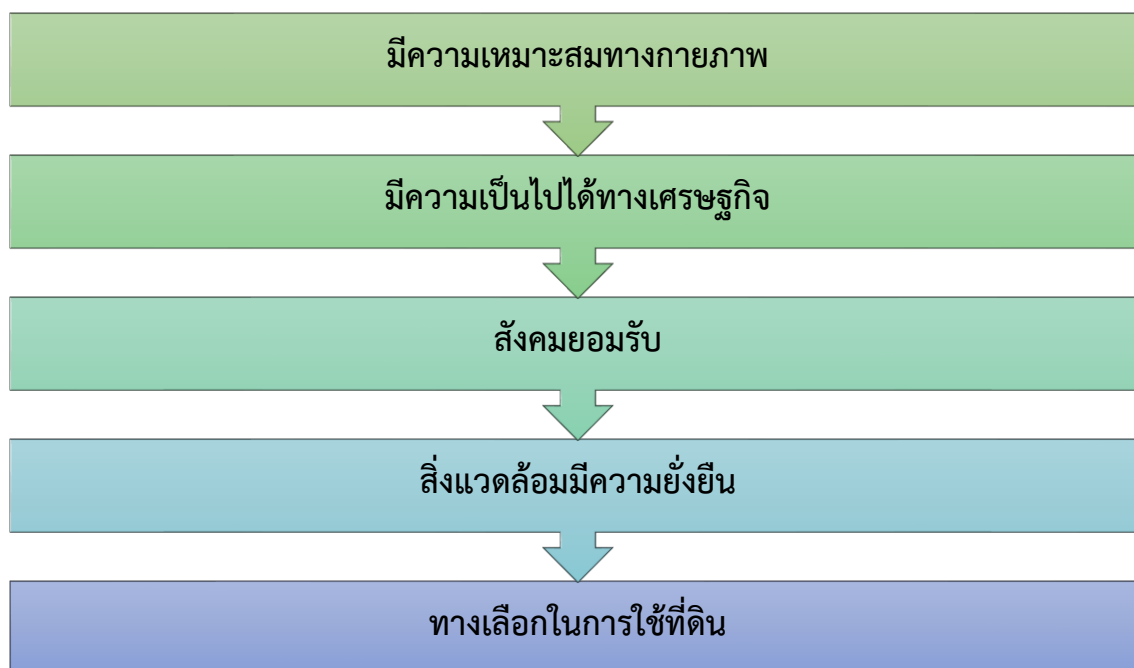
สำนักงานพัฒนาที่ดินเขต 1

กระทรวงเกษตรและสหกรณ์

กันยายน 2564

## คำนำ

“แนวทางการจัดทำแผนการใช้ที่ดินตำบล” ฉบับนี้ได้ยึดหลักการของ UNEP and FAO ที่กำหนดไว้ในเอกสารชื่อ “Negotiating a Sustainable Future for Land” ซึ่งมีขั้นตอนในการกำหนดทางเลือกในการใช้ที่ดิน ดังนี้



หลักการดังกล่าวได้นำมาปรับใช้ให้เหมาะสมกับสภาพภาพของประเทศไทย ร่วมกับวิธีการต่างๆ ที่จำเป็นอีกหลายด้าน เช่น Participatory Rural Appraisal (PRA) การประเมินคุณภาพที่ดิน ฯลฯ ซึ่งได้ปรากฏอยู่ในแนวทางการวางแผนการใช้ที่ดินตำบล ฉบับนี้

คณะผู้จัดทำ

กันยายน

2564



## สารบัญ

	หน้า
คำนำ	ก
สารบัญตาราง	ง
สารบัญรูป	จ
<b>บทที่ 1 บทนำ</b>	<b>1-1</b>
1.1 หลักการและเหตุผล	1-1
1.2 วัตถุประสงค์	1-1
1.3 ระยะเวลาและสถานที่ดำเนินงาน	1-1
1.4 ขั้นตอนการดำเนินงาน	1-1
1.5 นิยามศัพท์	1-2
1.6 คำสำคัญ	1-4
<b>บทที่ 2 ข้อมูลทั่วไป</b>	<b>2-1</b>
2.1 ที่ตั้งและอาณาเขต	2-1
2.2 การแบ่งส่วนการปกครอง	2-1
2.3 ประวัติและเอกลักษณ์	2-1
2.4 สภาพภูมิประเทศ	2-4
2.5 สภาพภูมิอากาศ	2-4
2.6 สภาพการใช้ที่ดินในปัจจุบัน	2-10
2.7 สภาพเศรษฐกิจและสังคม	2-13
<b>บทที่ 3 ทรัพยากรธรรมชาติ</b>	<b>3-1</b>
3.1 ทรัพยากรน้ำ	3-1
3.2 ทรัพยากรดิน	3-1
<b>บทที่ 4 กระบวนการมีส่วนร่วมของชุมชน</b>	<b>4-1</b>
4.1 หลักการ	4-1
4.2 การวิเคราะห์ผลจากการจัดทำกระบวนการมีส่วนร่วมของชุมชน (PRA)	4-2
4.3 กระบวนการวิเคราะห์ DPSIR	4-5
4.4 ระบบการปลูกพืชในปัจจุบัน	4-9
<b>บทที่ 5 การประเมินคุณภาพที่ดิน</b>	<b>5-1</b>
5.1 ทรัพยากรดิน	5-1
5.2 ประเภทการใช้ที่ดิน	5-1



## สารบัญ (ต่อ)

	หน้า
5.3 ผลการประเมินคุณภาพที่ดิน	5-1
<b>บทที่ 6 แผนการใช้ที่ดิน</b>	<b>6-1</b>
6.1 ปรัชญาของเศรษฐกิจพอเพียง	6-1
6.2 นโยบายแห่งรัฐในการกำหนดแผนการใช้ที่ดิน	6-1
6.3 การกำหนดเขตการใช้ที่ดิน	6-3
6.4 แผนการใช้ที่ดิน	6-4
6.5 ระบบการปลูกพืชตามแผนการใช้ที่ดิน	6-13
6.6 การจัดการความเสี่ยง	6-13
<b>บทที่ 7 การขับเคลื่อนแผนการใช้ที่ดินแขวงกระทู้มราย เขตหนองจอก กรุงเทพมหานคร</b>	<b>7-1</b>
7.1 ขั้นตอนการดำเนินงาน	7-1
7.2 ตัวชี้วัด	7-1
7.3 กิจกรรมของกรมพัฒนาที่ดินในเขตการใช้ที่ดินที่จะดำเนินการในปีงบประมาณ 2565	7-1
7.4 กรรรมของกรมพัฒนาที่ดินและหน่วยงานที่สนับสนุนในเขตการใช้ที่ดิน ปี 2565	7-1
7.5 เป้าหมายการดำเนินงาน และงบประมาณโครงการ แขวงกระทู้มราย เขตหนองจอก กรุงเทพมหานคร แผน 3 ปี (ปี 2565-2567)	7-2
<b>เอกสารอ้างอิง</b>	<b>อ-1</b>



## สารบัญตาราง

	หน้า
ตารางที่ 2-1 สถิติภูมิอากาศ ณ สถานีตรวจอากาศกรุงเทพมหานคร ปี 2532-2561	2-7
ตารางที่ 2-2 สภาพการใช้ที่ดิน แขวงกระทู้มราย เขตหนองจอก กรุงเทพมหานคร	2-10
ตารางที่ 3-1 ทรัพยากรน้ำ แขวงกระทู้มราย เขตหนองจอก กรุงเทพมหานคร	3-1
ตารางที่ 3-2 หน่วยแผนที่ดิน แขวงกระทู้มราย เขตหนองจอก กรุงเทพมหานคร	3-4
ตารางที่ 3-3 สมบัติดิน แขวงกระทู้มราย เขตหนองจอก กรุงเทพมหานคร	3-5
ตารางที่ 3-4 การชะล้างพังทลายของดิน แขวงกระทู้มราย เขตหนองจอก กรุงเทพมหานคร	3-7
ตารางที่ 5-1 ชั้นความเหมาะสมทางกายภาพของดิน แขวงกระทู้มราย เขตหนองจอก กรุงเทพมหานคร	5-3
ตารางที่ 6-1 นโยบายแห่งรัฐที่เกี่ยวข้องกับแผนการใช้ที่ดินแขวงกระทู้มราย เขตหนองจอก กรุงเทพมหานคร	6-2
ตารางที่ 6-2 เขตการใช้ที่ดิน แขวงกระทู้มราย เขตหนองจอก กรุงเทพมหานคร	6-10
ตารางที่ 6-3 การเปรียบเทียบระบบการปลูกพืชก่อนและหลังมีแผนการใช้ที่ดิน	6-14
ตารางที่ 7-1 กิจกรรมของกรมพัฒนาที่ดินในเขตการใช้ที่ดินที่จะดำเนินการใน ปีงบประมาณ 2565	7-3
ตารางที่ 7-2 สรุปกิจกรรมของกรมพัฒนาที่ดินและหน่วยงานที่สนับสนุนในเขตการใช้ที่ดิน ปีงบประมาณ 2565	7-4
ตารางที่ 7-3 เป้าหมายการดำเนินงาน และงบประมาณโครงการ แขวงกระทู้มราย เขตหนองจอก กรุงเทพมหานคร แผน 3 ปี (ปี 2565-2567)	7-6



## สารบัญรูป

	หน้า
รูปที่ 2-1 แผนที่ ที่ตั้งและอาณาเขต แขวงกระทู้มราย เขตหนองจอก กรุงเทพมหานคร	2-3
รูปที่ 2-2 แผนที่สภาพภูมิประเทศ แขวงลำต้อยติ่ง เขตหนองจอก กรุงเทพมหานคร	2-5
รูปที่ 2-3 แผนที่เส้นชั้นน้ำฝน แขวงกระทู้มราย เขตหนองจอก กรุงเทพมหานคร	2-8
รูปที่ 2-4 สมดุลของน้ำเพื่อการเกษตร กรุงเทพมหานคร	2-9
รูปที่ 2-5 แผนที่สภาพการใช้ที่ดินแขวงกระทู้มราย เขตหนองจอก กรุงเทพมหานคร	2-12
รูปที่ 2-6 แผนที่รูปแปลงที่ดิน แขวงกระทู้มราย เขตหนองจอก กรุงเทพมหานคร	2-14
รูปที่ 3-1 แผนที่ชุดดิน แขวงกระทู้มราย เขตหนองจอก กรุงเทพมหานคร	3-6
รูปที่ 4-1 การวิเคราะห์สถานการณ์โดยระบบ DPSIR แขวงกระทู้มราย เขตหนองจอก กรุงเทพมหานคร	4-8
รูปที่ 4-2 ระบบการปลูกพืช แขวงกระทู้มราย เขตหนองจอก กรุงเทพมหานคร	4-9
รูปที่ 6-1 แผนที่เขตการใช้ที่ดิน แขวงกระทู้มราย เขตหนองจอกหนอง กรุงเทพมหานคร	6-12
รูปที่ 6-2 ระบบการปลูกพืชตามแผนการใช้ที่ดิน	6-13



## บทที่ 1

### บทนำ

#### 1.1 หลักการและเหตุผล

ภายใต้รัฐธรรมนูญแห่งราชอาณาจักรไทย พุทธศักราช 2560 มาตรา 72 (1) ได้กำหนดให้มีการ “วางแผนการใช้ที่ดินของประเทศไทยให้เหมาะสมกับสภาพพื้นที่และศักยภาพของที่ดิน ตามหลักการพัฒนาอย่างยั่งยืน” ต่อมาได้มีประกาศสำนักนายกรัฐมนตรี เรื่อง การประกาศแผนการปฏิรูปประเทศ ลงวันที่ 6 เมษายน 2561 มีแผนการปฏิรูปด้านทรัพยากรธรรมชาติและสิ่งแวดล้อม ซึ่งกำหนดให้มีการจัดทำแผนการใช้ที่ดินของชาติทั้งระบบให้สอดคล้องและเหมาะสมกับศักยภาพของพื้นที่และการพัฒนา เศรษฐกิจและสังคมของประเทศ ปรับปรุงแผนการใช้ที่ดินตำบล จำนวน 7,225 ตำบล ให้แล้วเสร็จ ภายในปี 2565 ตลอดจนนำแผนการใช้ที่ดินตำบลไปสู่การปฏิบัติเพื่อเป็นไปตามรัฐธรรมนูญแห่ง ราชอาณาจักรไทย พ.ศ. 2560 และประกาศสำนักนายกรัฐมนตรี เรื่องการประกาศแผนปฏิรูปประเทศ ดังกล่าวข้างต้น จึงได้จัดทำแผนการใช้ที่ดินแขวงกระทู้มราย เขตหนองจอก กรุงเทพมหานคร ขึ้น

#### 1.2 วัตถุประสงค์

เพื่อให้การใช้ที่ดินในแขวงกระทู้มราย เขตหนองจอก กรุงเทพมหานคร มีผลตอบสนองสูงสุดต่อ หน่วยเนื้อที่และเป็นไปอย่างยั่งยืน

#### 1.3 ระยะเวลาและสถานที่ดำเนินงาน

1.3.1 ระยะเวลา 1 ตุลาคม 2563 - 30 กันยายน 2564

1.3.2 สถานที่ แขวงกระทู้มราย เขตหนองจอก กรุงเทพมหานคร

#### 1.4 ขั้นตอนการดำเนินงาน

1.4.1 ทบทวนเอกสารเพื่อรวบรวมข้อมูลปฐมภูมิ และข้อมูลทุติยภูมิที่จะนำมาวิเคราะห์และใช้ในการ กำหนดเขตการใช้ที่ดิน ดังนี้

(1) ด้านกายภาพ ได้แก่ ทรัพยากรดิน ทรัพยากรน้ำ ทรัพยากรป่าไม้ ภูมิอากาศ สภาพ การใช้ที่ดิน ชั้นคุณภาพลุ่มน้ำ ภัยธรรมชาติ ฯลฯ

(2) ด้านเศรษฐกิจสังคม ได้แก่ การถือครองที่ดิน การใช้ที่ดิน พืชหลักหรือพืชเศรษฐกิจที่ สำคัญ เพื่อใช้เป็นเกณฑ์ในการตัดสินใจในการกำหนดเขตการใช้ที่ดิน ตลาดสินค้าเกษตร รายได้ รายจ่าย ประชากร โครงสร้างประชากร การศึกษา ฯลฯ



(3) นโยบาย ยุทธศาสตร์ แผนการปฏิรูปประเทศ แผนพัฒนาเศรษฐกิจและสังคมแห่งชาติ นโยบายและแผนการบริหารจัดการที่ดินและทรัพยากรดินของประเทศ ยุทธศาสตร์ภาคแผนพัฒนากลุ่มจังหวัด แผนพัฒนาจังหวัด แผนพัฒนาการเกษตรและสหกรณ์

1.4.2 จัดทำกระบวนการมีส่วนร่วมของชุมชน (Participatory Rural Appraisal : PRA) เพื่อรับฟังความคิดเห็น ประเด็นปัญหา ความต้องการ ขององค์กรปกครองส่วนท้องถิ่น และเกษตรกรในตำบล

1.4.3 ประเมินคุณภาพที่ดิน

1.4.4 สังเคราะห์ข้อมูลที่ได้จากการจัดทำ PRA ร่วมกับสภาพการใช้ที่ดิน การถือครองที่ดินรายแปลงจากแผนที่สำมะโนที่ดิน หรือ แผนที่ภาษีที่ดินในปัจจุบัน ผลจากการประเมินคุณภาพที่ดิน และกิจกรรมของกรมพัฒนาที่ดิน (ตามอำนาจหน้าที่ของกรมฯ)

1.4.5 สำรวจข้อมูลทั้ง ภายภาพ เศรษฐกิจและสังคม ในพื้นที่ตำบลที่ดำเนินการเพิ่มเติมตามประเด็นปัญหาและความต้องการจาก PRA ให้ละเอียดยิ่งขึ้น โดยการสัมภาษณ์เกษตรกรเป็นรายบุคคล

1.4.6 กำหนด (ร่าง) แผนการใช้ที่ดินตำบล

1.4.7 รับฟังความเห็นของผู้มีส่วนได้ส่วนเสียต่อ (ร่าง) แผนการใช้ที่ดิน

1.4.8 ปรับปรุงแผนการใช้ที่ดิน

1.4.9 นำแผนการใช้ที่ดินไปสู่การปฏิบัติ เป้าหมายที่สำคัญ คือ

(1) การที่สภาตำบล หรือ สภาเทศบาลนำแผนการใช้ที่ดินที่มีกิจกรรมของกรมพัฒนาที่ดินเข้าไปบรรจุในแผน 3 ปี โดยสภาเทศบาล หรือ สภาตำบล มีมติรับรอง ซึ่งอาจมีการตั้งงบประมาณ หรือองค์การบริหารส่วนตำบลดำเนินการ เช่น งบประมาณลี้ยงพันธุ์พืชคลุมดิน ซึ่งปลูกโดยเกษตรกรในพื้นที่ตำบลนั้น เป็นต้น

(2) กิจกรรมของกรมพัฒนาที่ดินตามอำนาจหน้าที่ที่ระบุไว้ในกฎหมาย (มาตรา 16 แห่งพระราชบัญญัติพัฒนาที่ดิน พ.ศ. 2551) มีการปฏิบัติในเขตการใช้ที่ดินที่กำหนดในแผนการใช้ที่ดินเขตต่างๆ โดยมีงบประมาณดำเนินการในแต่ละปี

(3) กิจกรรมของส่วนราชการต่างๆ ที่จะสนับสนุนความต้องการของเกษตรกรและองค์กรปกครองส่วนท้องถิ่น เช่น การผลิตเมล็ดพันธุ์ข้าว การขุดเจาะบ่อน้ำบาดาล เป็นต้น

## 1.5 นิยามศัพท์

### 1.5.1 ที่ดิน (Land)

“ที่ดิน” หมายความว่า พื้นที่ดินทั่วไปและให้หมายความรวมถึง ภูเขา ห้วย หนอง คลอง บึง บางลำน้ำ ทะเลสาบ เกาะ และที่ชายทะเลด้วย (มาตรา 4 ประมวลกฎหมายที่ดิน)



“**ที่ดิน**” ในทางวิชาการด้านทรัพยากรที่ดิน หมายถึง “ชีวมณฑลบนพื้นผิวโลก ประกอบด้วย ชั้นบรรยากาศ ชั้นดิน ชั้นหิน ลักษณะความลาดเทของพื้นที่ ลักษณะทางอุทกศาสตร์ พืช สัตว์ และผลที่เกิดจากการกระทำของมนุษย์ทั้งในอดีตและปัจจุบัน” (FAO, 1974)

“**ที่ดิน**” หมายถึง พื้นที่หนึ่งๆ ที่อยู่บนพื้นผิวของโลก ประกอบด้วยลักษณะที่สำคัญ คือ สภาพแวดล้อมทั้งทางกายภาพและชีวภาพซึ่งมีอิทธิพลต่อการใช้ประโยชน์ที่ดิน ดังนั้นที่ดินจึงไม่ได้หมายถึงดินเพียงอย่างเดียว แต่จะหมายรวมถึงลักษณะภูมิสัณฐาน (landforms) ภูมิอากาศ (climate) อุทกวิทยา (hydrology) พืชพรรณ (vegetation) และสัตว์ (fauna) ซึ่งการปรับปรุงที่ดิน (land improvement) ได้แก่ การทำขั้นบันไดและการระบายน้ำ เป็นต้น (FAO, 1993)

### 1.5.2 ดิน (Soil)

“**ดิน**” หมายรวมถึง หิน กรวด ทราย แร่ธาตุ น้ำ และอินทรีย์วัตถุต่างๆ ที่เจือปนกับเนื้อดินด้วย (มาตรา 4 พระราชบัญญัติพัฒนาที่ดิน พ.ศ. 2551)

“**ดิน**” ในทางวิชาการด้านทรัพยากรที่ดิน หมายถึง เทหวัตถุธรรมชาติ ซึ่งเกิดขึ้นบนพื้นผิวโลกเป็นวัตถุที่ค้ำจุนการเจริญเติบโต และการทรงตัวของต้นไม้ ประกอบด้วย แร่ธาตุ และอินทรีย์วัตถุต่างๆ มีลักษณะชั้นแตกต่างกัน แต่ละชั้นที่อยู่ต่อเนื่องกันจะมีแนวสัมพันธ์ซึ่งกันและกันตาม ขบวนการกำเนิดดินที่เป็นผลสืบเนื่องมาจากการกระทำร่วมกันของภูมิอากาศ พืชพรรณ วัตถุต้นกำเนิดดิน ระยะเวลา และความต่างระดับของพื้นที่ในบริเวณนั้น (FAO 1974: 39-40)

“**ดิน**” อินทรีย์วัตถุและอนินทรีย์วัตถุที่ไม่จับตัวแข็งเป็นหินซึ่งปกคลุมพื้นผิวโลก เป็นผลมาจากปัจจัยด้านการกำเนิดและสภาพแวดล้อม ได้แก่ ภูมิอากาศ สิ่งมีชีวิต (พืชและสัตว์) สภาพภูมิประเทศ วัตถุต้นกำเนิดและระยะเวลา ความเหมาะสมต่อการผลิตพืชของดินแตกต่างกัน เนื่องจากลักษณะและสมบัติทางกายภาพ เคมีชีวภาพ และสัณฐานวิทยา (คณะกรรมการจัดทำพหุกรรมปฏิวัติวิทยา, 2551: 128)

### 1.5.3 การใช้ที่ดิน

“**การใช้ที่ดิน**” หมายถึง การจัดการที่ดินตามที่มนุษย์ต้องการ ซึ่งรวมทั้งการใช้ที่ดินในชนบท เขตชานเมือง และเขตอุตสาหกรรม เป็นต้น (FAO, 1993)

“**การใช้ที่ดิน**” หมายถึง ผลของความพยายามของมนุษย์ ในการดำเนินการเปลี่ยนแปลงลักษณะทางกายภาพพื้นที่ของทรัพยากรที่มีอยู่ เพื่อสนองความต้องการของตนเอง (Vink, 1975)

### 1.5.4 การวางแผนการใช้ที่ดิน

“**การวางแผนนโยบายและแผนการใช้ที่ดิน**” หมายความว่า การวางแผนนโยบายและแผนการใช้ที่ดินให้เหมาะสมกับสภาพของดิน และสอดคล้องกับประเภทของที่ดินที่ได้จำแนกไว้



**“การวางแผนการใช้ที่ดิน”** หมายถึง กระบวนการของการเปลี่ยนแปลงที่เกี่ยวข้องกับการแสวงหาการใช้ประโยชน์จากทรัพยากร เป็นการกำหนดทิศทางของการลงทุน แนวทางการพัฒนาเทคโนโลยี เป็นการเปลี่ยนแปลงของหน่วยงานต่างๆ ให้ดำเนินการอยู่ในภาพรวมเดียวกัน และเป็นการเพิ่มศักยภาพทั้งในปัจจุบันและในอนาคตเพื่อตอบสนองความต้องการของมนุษย์ (NRC, 1975 และ ADB , 2012)

**1.5.5 “เศรษฐกิจที่ดิน”** หมายความว่า ภาวะความสัมพันธ์ระหว่างประชากรกับที่ดินทางด้านเศรษฐกิจ

**1.5.6 “เกษตรกรรม”** หมายความว่า การทำนา ทำไร่ ทำสวน เลี้ยงสัตว์ เลี้ยงสัตว์น้ำ และกิจกรรมอื่นตามที่รัฐมนตรีว่าการกระทรวงเกษตรและสหกรณ์กำหนด โดยประกาศในราชกิจจานุเบกษา

**1.5.7 “การชะล้างพังทลายของดิน”** หมายความว่า ปรากฏการณ์ซึ่งที่ดินถูกชะล้างกัดเซาะพังทลายด้วยพลังงานที่เกิดจากน้ำ ลม หรือโดยเหตุอื่นใดให้เกิดการเสื่อมโทรม สูญเสียเนื้อดิน หรือความอุดมสมบูรณ์ของดิน

**1.5.8 “การอนุรักษ์ดินและน้ำ”** หมายความว่า การกระทำใดๆ ที่มุ่งให้เกิดการระวังป้องกันรักษาดินและที่ดิน ไม่ให้เกิดความเสื่อมโทรม สูญเสีย รวมถึงการรักษา ปรับปรุง ความอุดมสมบูรณ์ของดิน และการรักษาน้ำในดินหรือบนผิวดินให้คงอยู่เพื่อรักษาคุณธรรมชาติให้เหมาะสมในการใช้ประโยชน์ที่ดินในการเกษตรกรรม

## 1.6 คำสำคัญ

“ดินดี น้ำสมบูรณ์”



## บทที่ 2 ข้อมูลทั่วไป

### 2.1 ที่ตั้งและอาณาเขต

แขวงกระทู้มราย เขตหนองจอก กรุงเทพมหานคร โดยตั้งอยู่ทางทิศตะวันออกของเขตหนองจอก มีเนื้อที่ 38.13 ตารางกิโลเมตร หรือประมาณ 23,833 ไร่ มีอาณาเขตติดต่อดังรูปที่ 2-1

ทิศเหนือ	ติดต่อกับ จังหวัดปทุมธานี
ทิศใต้	ติดต่อกับ เขตลาดกระบัง กรุงเทพมหานคร
ทิศตะวันออก	ติดต่อกับ จังหวัดฉะเชิงเทรา
ทิศตะวันตก	ติดต่อกับ เขตคลองสามวา กรุงเทพมหานคร

### 2.2 การแบ่งส่วนการปกครอง

แขวงกระทู้มราย เขตหนองจอก กรุงเทพมหานคร แบ่งส่วนการปกครองออกเป็น 18 หมู่บ้าน ดังนี้

หมู่ที่ 1	หมู่ที่ 10
หมู่ที่ 2	หมู่ที่ 11
หมู่ที่ 3	หมู่ที่ 12
หมู่ที่ 4	หมู่ที่ 13
หมู่ที่ 5	หมู่ที่ 14
หมู่ที่ 6	หมู่ที่ 15
หมู่ที่ 7	หมู่ที่ 16
หมู่ที่ 8	หมู่ที่ 17
หมู่ที่ 9	หมู่ที่ 18

(สำนักงานเขตหนองจอก)

### 2.3 ประวัติและเอกลักษณ์

เขตหนองจอก แต่เดิมเป็นป่ากร้างว่างเปล่าไม่มีผู้คนอาศัย ชื่อหมู่บ้านต่าง ๆ ก็เรียกกันตามลักษณะภูมิประเทศ ในรัชกาลของพระบาทสมเด็จพระจอมเกล้าเจ้าอยู่หัว (รัชกาลที่ 4) ได้โปรดเกล้าฯ ให้พระยาศรีพิพัฒนรัตนราชโกษาเป็นแม่กองจ้างชาวจีนขุดลอกคลองขยายการคมนาคมทางน้ำและเพื่อประโยชน์ทางด้าน ยุทธศาสตร์เริ่มตั้งแต่ปลายคลองพระโขนงหรือคลองตัน ในปัจจุบันไปบรรจบคลองบางขนาก เมื่อขุดเสร็จแล้ว เรียกว่า “คลองเจ๊ก” เพราะเป็นคลอง ที่ชาวจีนขุดขึ้น ต่อมาได้ เปลี่ยนชื่อ

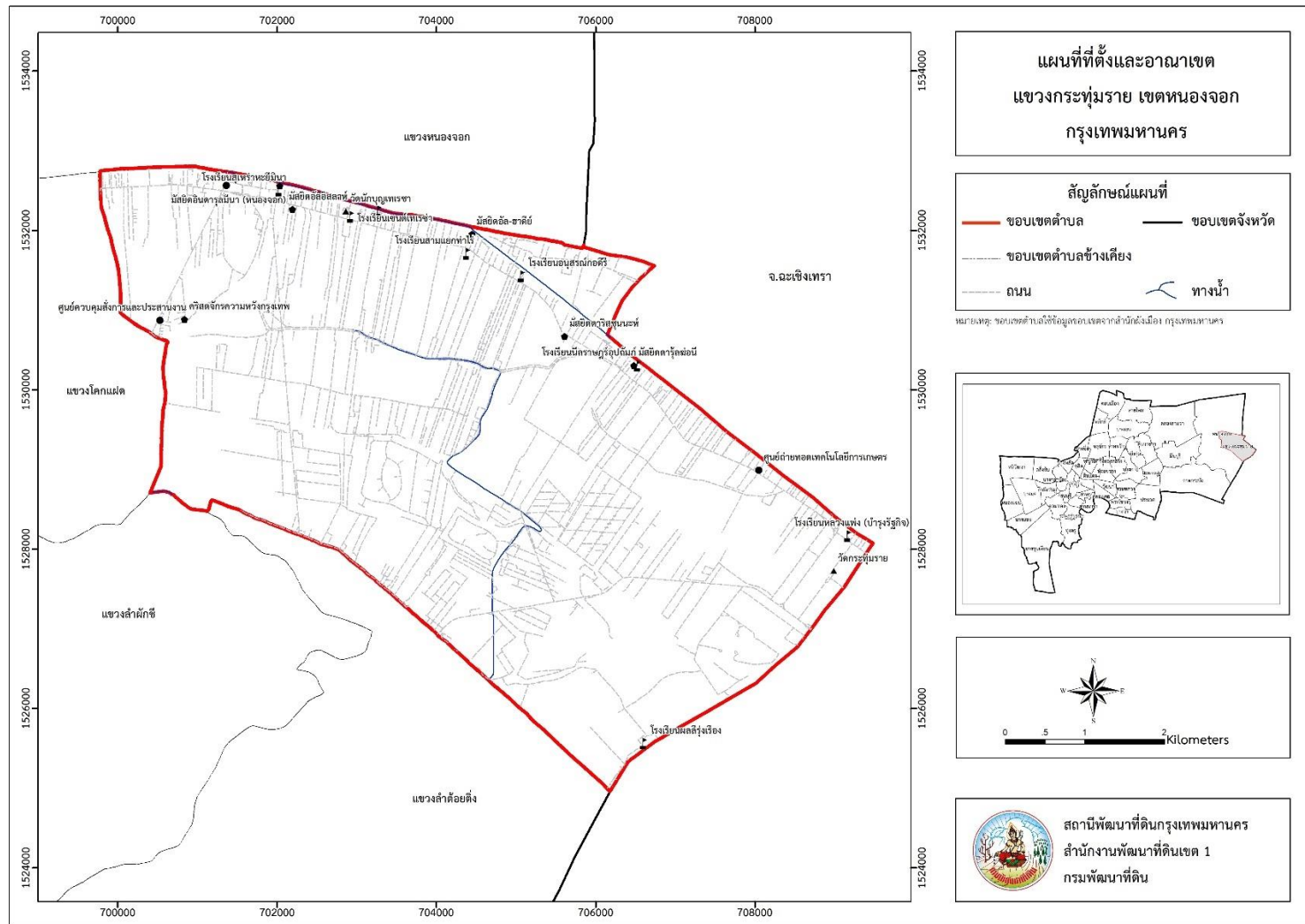


ใหม่เรียกว่า คลองแสนแสบ เมื่อขุดคลองเสร็จและหมดภาระศึกสงครามระหว่างไทยกับ เขมรแล้ว ทางราชการได้อพยพชาวไทยมุสลิมมาจากบริเวณ 7 หัวเมืองภาคใต้มาตั้งรกรากทำมาหากิน ตามบริเวณ แนวคลองแสนแสบ และในระยะเวลาใกล้เคียงกันนั้นเองก็ได้อพยพชาวลาวที่กวาดต้อนเป็นเชลยให้มา ทำกิน ตามบริเวณคลองแสนแสบเช่นกัน

วิสัยทัศน์ “เขตหนองจอก เป็นเมืองเกษตรกรรม น่ายุ่อย่างยั่งยืน”



แผนการใช้ที่ดินแขวงกระทู้มราย เขตหนองจอก กรุงเทพมหานคร



รูปที่ 2-1 แผนที่ ที่ตั้งและอาณาเขต แขวงกระทู้มราย เขตหนองจอก กรุงเทพมหานคร



## 2.4 สภาพภูมิประเทศ

ลักษณะภูมิประเทศของแขวงกระทู้มราย เขตหนองจอก กรุงเทพมหานคร มีสภาพพื้นที่ราบเรียบ มีความสูงจากระดับทะเลปานกลางประมาณ 2-8 เมตร รายละเอียดในรูปที่ 2-2

## 2.5 สภาพภูมิอากาศ

สภาพภูมิอากาศกรุงเทพมหานคร มีรายละเอียดดังนี้

### 2.5.1 สภาวะอากาศทั่วไป

ลักษณะอากาศของกรุงเทพมหานคร ขึ้นอยู่กับอิทธิพลของลมมรสุมที่พัดประจำฤดูกาล 2 ชนิด คือ ลมมรสุมตะวันออกเฉียงเหนือ ซึ่งพัดพามวลอากาศเย็นและแห้งจากประเทศจีนปกคลุมประเทศไทยในช่วงฤดูหนาว ทำให้กรุงเทพมหานครมีอากาศหนาวเย็นและแห้งทั่วไป กับลมมรสุมตะวันตกเฉียงใต้ ซึ่งพัดพามวลอากาศชื้นจากทะเลและมหาสมุทรปกคลุมประเทศไทยในช่วงฤดูฝน ทำให้กรุงเทพมหานครมีฝนตกทั่วไป

### 2.5.2 ฤดูกาล

ฤดูกาลของกรุงเทพมหานคร พิจารณาตามลักษณะลมฟ้าอากาศของประเทศไทย แบ่งออกได้เป็น 3 ฤดู ดังนี้

ฤดูร้อน เริ่มตั้งแต่กลางเดือนกุมภาพันธ์ถึงกลางเดือนพฤษภาคม มีอากาศร้อนอบอ้าวทั่วไป โดยเฉพาะในเดือนเมษายนเป็นเดือนที่มีอากาศร้อนอบอ้าวมากที่สุดในรอบปี

ฤดูฝน เริ่มตั้งแต่กลางเดือนพฤษภาคมถึงกลางเดือนตุลาคม ซึ่งเป็นระยะที่ลมมรสุมตะวันตกเฉียงใต้พัดเข้าสู่ประเทศไทย อากาศจะชุ่มชื้นและมีฝนตกชุกตั้งแต่ประมาณกลางเดือนพฤษภาคมเป็นต้นไป เดือนที่มีฝนตกมากที่สุด คือ เดือนกันยายน

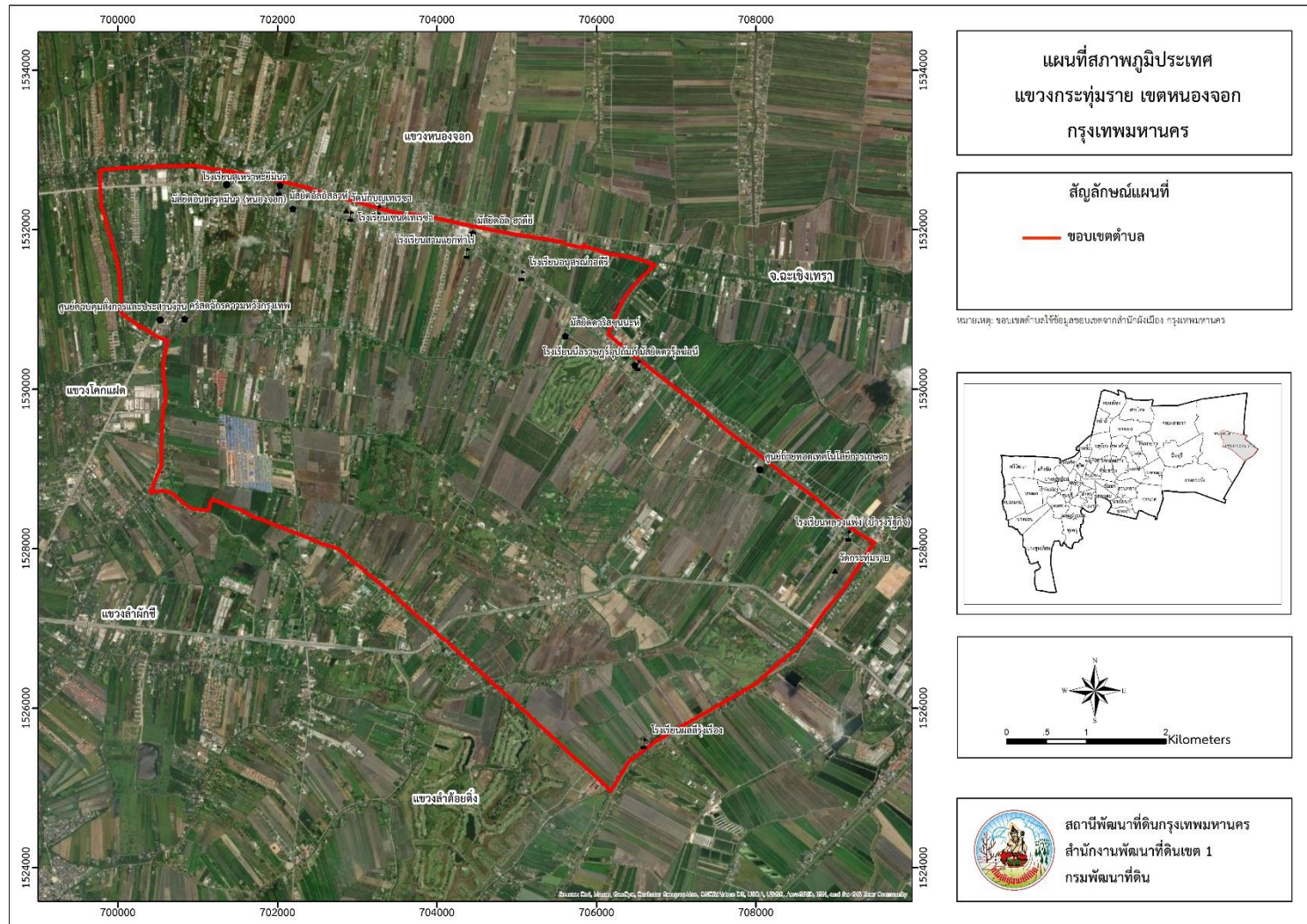
ฤดูหนาว เริ่มตั้งแต่กลางเดือนตุลาคมถึงกลางเดือนกุมภาพันธ์ ซึ่งเป็นช่วงที่ลมมรสุมตะวันออกเฉียงเหนือพัดปกคลุมประเทศไทย อากาศโดยทั่วไปจะหนาวเย็นและแห้งแล้ง เดือนที่มีอากาศหนาวที่สุด คือ เดือนธันวาคม

### 2.5.3 อุณหภูมิ

เนื่องจากกรุงเทพมหานครอยู่ทางภาคกลาง พื้นที่ส่วนใหญ่เป็นพื้นที่ราบเรียบ อุณหภูมิโดยเฉลี่ยทั้งปี 28.9 องศาเซลเซียส อุณหภูมิสูงสุดเฉลี่ย 33.6 องศาเซลเซียส โดยมีอากาศร้อนที่สุดในเดือนเมษายน คือ 35.7 องศาเซลเซียส และพบอุณหภูมิต่ำสุดเฉลี่ยทั้งปี 25.4 องศาเซลเซียส โดยอุณหภูมิต่ำสุดในเดือนธันวาคม คือ 23.1 องศาเซลเซียส



# แผนการใช้ที่ดินแขวงกระทู้มราย เขตหนองจอก กรุงเทพมหานคร



รูปที่ 2-2 แผนที่สภาพภูมิประเทศ แขวงลำด้อยตั้ง เขตหนองจอก กรุงเทพมหานคร



#### 2.5.4 ฝน

บริเวณกรุงเทพมหานครมีปริมาณฝนเฉลี่ย 1,691.8 มิลลิเมตร และมีฝนตกประมาณ 131 วัน เดือนที่มีฝนตกมากที่สุด คือ เดือนกันยายน มีปริมาณฝนเฉลี่ย 333 มิลลิเมตร และฝนตกประมาณ 21 วัน จากเส้นชั้นน้ำฝน พบว่า แขวงกระทู้มรายมีฝนอยู่ในช่วง 1,200-1,300 มิลลิเมตร (กรมอุตุนิยมวิทยา, 2562)

#### 2.5.5 สมดุลของน้ำเพื่อการเกษตร

จากข้อมูลสถิติภูมิอากาศในคาบ 30 ปี (ปี 2532-2561) ณ สถานีตรวจอากาศ กรุงเทพมหานคร ได้นำมาวิเคราะห์สมดุลของน้ำเพื่อการเกษตร ซึ่งเป็นการวิเคราะห์หาช่วงฤดูกาลเพาะปลูกพืช ตลอดจนช่วงระยะเวลาที่พืชเสี่ยงต่อการขาดน้ำ ข้อมูลที่นำมาวิเคราะห์ คือ ปริมาณน้ำฝน และศักยภาพการคายระเหยน้ำอ้างอิง (ETO) ซึ่งคำนวณด้วยโปรแกรม Cropwat for Windows Version 8.0 โดยใช้สมการ Penman-Monteith สามารถสรุปสมดุลของน้ำเพื่อการเกษตรในเขตอาศัยน้ำฝนได้ดังนี้

ช่วงที่เหมาะสมต่อการปลูกพืช เป็นช่วงที่ค่าปริมาณน้ำฝนมากกว่าค่า 0.5 การระเหยจากผิวดินและการคายน้ำของพืช เป็นช่วงที่ดินมีความชุ่มชื้นพอเหมาะต่อการเพาะปลูกพืช ซึ่งช่วงนี้จะเริ่มตั้งแต่ปลายเดือนมีนาคมถึงต้นเดือนธันวาคม

ช่วงที่มีน้ำมากเกินไป เป็นช่วงที่ค่าปริมาณน้ำฝนมากกว่าค่าการระเหยจากผิวดินและการคายน้ำของพืช ซึ่งช่วงนี้จะเริ่มตั้งแต่ปลายเดือนเมษายนถึงต้นเดือนพฤศจิกายน และช่วงนี้อาจเกิดภาวะน้ำท่วมทำให้พืชเสียหายได้ในช่วงเดือนสิงหาคมถึงเดือนกันยายน

ช่วงขาดน้ำ เป็นช่วงฤดูแล้งที่ค่าปริมาณน้ำฝนน้อยกว่าค่า 0.5 การระเหยจากผิวดินและการคายน้ำของพืช ซึ่งพืชอาจจะเสียหายจากการขาดแคลนน้ำได้ จะเริ่มตั้งแต่ต้นเดือนธันวาคมถึงปลายเดือนมีนาคม (ตารางที่ 2-1 และรูปที่ 2-3 ถึง รูปที่ 2-4)

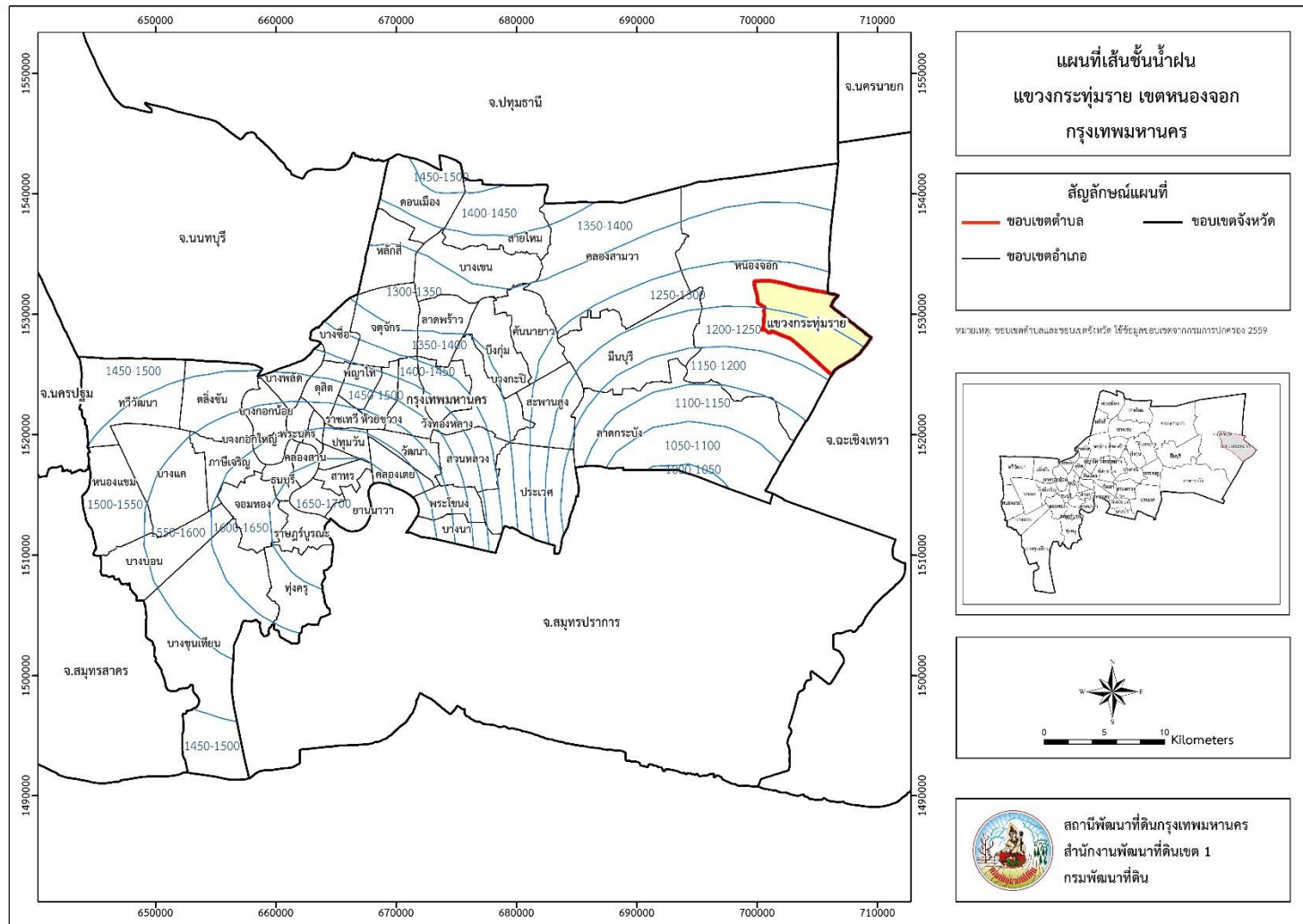


ตารางที่ 2-1 สถิติภูมิอากาศ ณ สถานีตรวจอากาศกรุงเทพมหานคร ปี 2532-2561

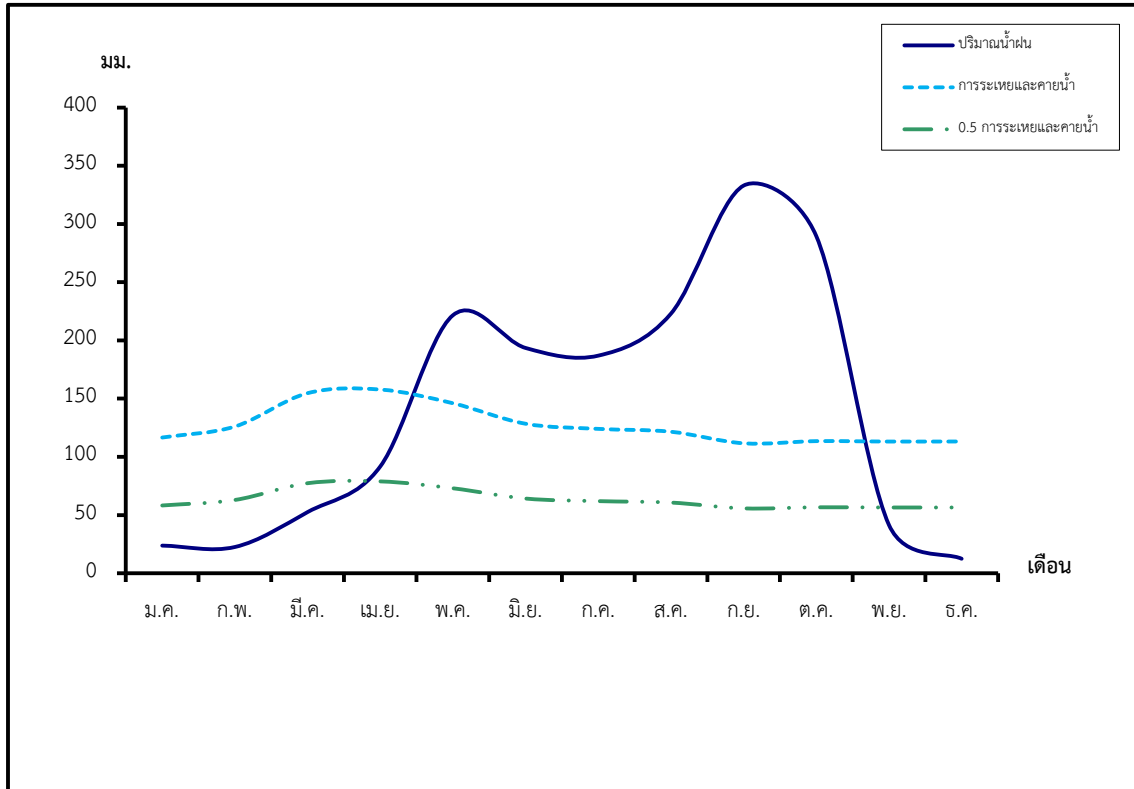
เดือน	อุณหภูมิ (°ซ)			ความชื้นสัมพัทธ์ (เปอร์เซ็นต์)	ปริมาณน้ำฝน (มม.)	จำนวนวันที่ฝนตก (วัน)	การระเหยและการคายน้ำ อ้างอิง (มม.)	ปริมาณฝนใช้การ (มม.)
	ต่ำสุด	สูงสุด	เฉลี่ย					
ม.ค.	23.3	32.6	27.4	68.0	23.7	2.8	116.6	22.8
ก.พ.	24.8	33.6	28.5	71.0	22.5	2.8	126.0	21.7
มี.ค.	26.3	34.6	29.7	73.0	52.5	4.3	154.7	48.1
เม.ย.	27.2	35.7	30.7	72.0	91.7	6.5	157.8	78.2
พ.ค.	26.8	35.0	30.3	74.0	221.6	15.5	146.0	143.0
มิ.ย.	26.4	34.0	29.7	75.0	193.5	16.7	128.4	133.6
ก.ค.	26.0	33.4	29.2	76.0	186.9	17.6	124.0	131.0
ส.ค.	25.8	33.2	28.9	76.0	223.0	19.3	121.5	143.4
ก.ย.	25.4	33.1	28.5	79.0	333.0	21.4	111.6	158.3
ต.ค.	25.2	33.0	28.4	78.0	289.6	17.4	113.5	154.0
พ.ย.	24.6	33.0	28.3	69.0	41.4	5.0	113.1	38.7
ธ.ค.	23.1	32.3	27.3	66.0	12.4	1.7	113.2	12.2
เฉลี่ย	25.4	33.6	28.9	73.1	-	-	-	-
รวม	-	-	-	-	1,691.8	131.0	1,526.3	1,085.0



แผนการใช้ที่ดินแขวงกระทู้มราย เขตหนองจอก กรุงเทพมหานคร



รูปที่ 2-3 แผนที่เส้นชั้นน้ำฝน แขวงกระทู้มราย กรุงเทพมหานคร



รูปที่ 2-4 สมดุลของน้ำเพื่อการเกษตร กรุงเทพมหานคร



## 2.6 สภาพการใช้ที่ดินในปัจจุบัน

สภาพการใช้ที่ดินแขวงกระทู้มราย เขตหนองจอก กรุงเทพมหานคร ซึ่งสำรวจโดยกลุ่มวิเคราะห์สภาพการใช้ที่ดิน กองนโยบายและแผนการใช้ที่ดิน (2559) ประกอบด้วย ประเภทการใช้ที่ดินต่างๆ สรุปได้ดังนี้

พื้นที่ชุมชนและสิ่งปลูกสร้าง มีเนื้อที่ 7,663 ไร่ หรือร้อยละ 32.15 ของพื้นที่แขวง

(1) พื้นที่เกษตรกรรม มีเนื้อที่ 14,184 ไร่ หรือร้อยละ 59.51 ของพื้นที่แขวงประกอบด้วย การใช้ประโยชน์ที่ดินด้านเกษตรกรรมต่างๆ ดังต่อไปนี้ คือ

(2) (2.1) นาข้าว มีเนื้อที่ 12,120 ไร่ หรือร้อยละ 50.85 ของพื้นที่แขวง

(2.2) ไม้ผล มีเนื้อที่ 466 ไร่ หรือร้อยละ 2 ของพื้นที่แขวง ได้แก่ มะพร้าว กล้วย มะม่วง ฝรั่ง และไม้ผลผสม

(2.3) พืชสวน มีเนื้อที่ 37 ไร่ หรือร้อยละ 0.16 ของพื้นที่แขวง ได้แก่ พืชผัก

(2.4) โรงเรือนเลี้ยงสัตว์ปีก มีเนื้อที่ 15 ไร่ หรือร้อยละ 0.06 ของพื้นที่แขวง

(2.5) สถานที่เพาะเลี้ยงสัตว์น้ำ มีเนื้อที่ 778 ไร่ หรือร้อยละ 3.26 ของพื้นที่แขวง ได้แก่ สถานที่เพาะเลี้ยงปลา และสถานที่เพาะเลี้ยงสัตว์น้ำร้าง

(3) พื้นที่แหล่งน้ำ มีเนื้อที่ 563 ไร่ หรือร้อยละ 2.36 ของพื้นที่แขวง ประกอบด้วย บ่อน้ำในไร่นา และคลองชลประทาน

(4) พื้นที่เบ็ดเตล็ด มีเนื้อที่ 1,424 ไร่ หรือร้อยละ 5.97 ของพื้นที่แขวง ประกอบด้วย ทุ่งหญ้าธรรมชาติ ทุ่งหญ้าสลับไม้พุ่มหรือไม้ละเมาะ พื้นที่ลุ่ม พื้นที่กองพัสดุ และพื้นที่ถม ดังรายละเอียดในตารางที่ 2-2 และรูปที่ 2-5

ตารางที่ 2-2 สภาพการใช้ที่ดิน แขวงกระทู้มราย เขตหนองจอก กรุงเทพมหานคร

หน่วยแผนที่	สภาพการใช้ที่ดิน	เนื้อที่	
		ไร่	ร้อยละ
U	พื้นที่ชุมชนและสิ่งปลูกสร้าง	7,663	32.15
A	พื้นที่การเกษตร	14,184	59.51
A100	นาร้าง	954	4.00
A101	นาข้าว	11,166	46.85
A303	ปาล์มน้ำมัน	227	1.08



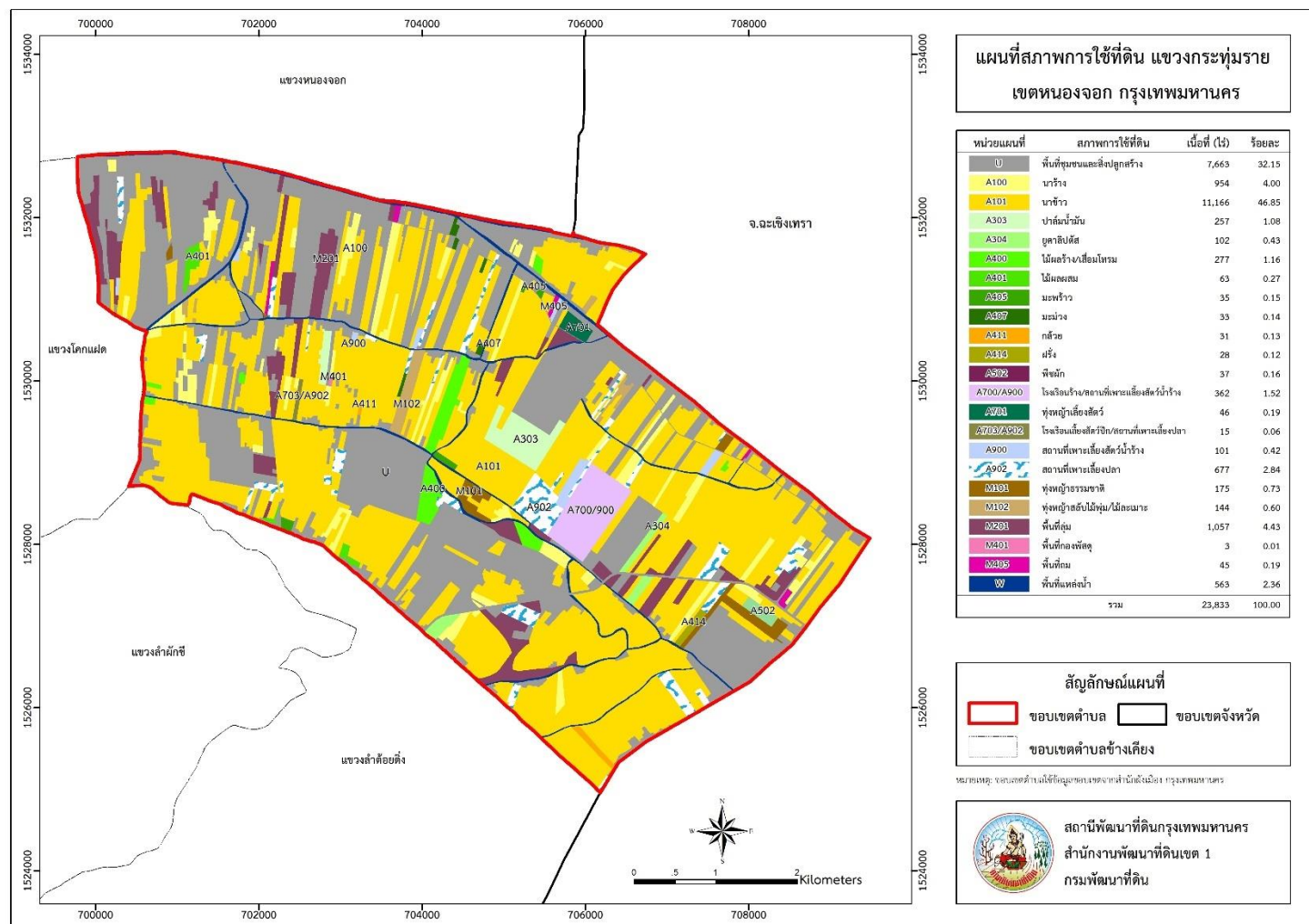
## ตารางที่ 2-2 (ต่อ)

หน่วยแผนที่	สภาพการใช้ที่ดิน	เนื้อที่	
		ไร่	ร้อยละ
A403	ยูคาลิปตัส	102	0.43
A400	ไม้ผลร้าง/เสื่อมโทรม	277	1.16
A401	ไม้ผลผสม	63	0.27
A405	มะพร้าว	35	0.15
A407	มะม่วง	33	0.14
A411	กล้วย	31	0.13
A414	ฝรั่ง	28	0.12
A502	พืชผัก	37	0.16
A700/A900	โรงเรือนร้าง/สถานที่เพาะเลี้ยงสัตว์น้ำร้าง	362	1.52
A701	ทุ่งหญ้าเลี้ยงสัตว์	46	0.19
A703/A902	โรงเรือนเลี้ยงสัตว์ปีก/สถานที่เพาะเลี้ยงปลา	15	0.06
A900	สถานที่เพาะเลี้ยงสัตว์น้ำร้าง	101	0.42
A902	สถานที่เพาะเลี้ยงปลา	677	2.84
M	<b>พื้นที่เบ็ดเตล็ด</b>	<b>1,424</b>	<b>5.97</b>
M101	ทุ่งหญ้าธรรมชาติ	175	0.73
M102	ทุ่งหญ้าสลับไม้พุ่ม/ไม้ละเมาะ	144	0.60
M201	พื้นที่ลุ่ม	1,057	4.43
M401	พื้นที่กองพัสดุ	3	0.01
M405	พื้นที่ถม	45	0.19
W	<b>พื้นที่แหล่งน้ำ</b>	<b>563</b>	<b>2.36</b>
<b>รวมเนื้อที่ทั้งหมด</b>		<b>23,833</b>	<b>100</b>

ที่มา : กลุ่มวิเคราะห์สภาพการใช้ที่ดิน (2559)



# แผนการใช้ที่ดินแขวงกระทู้มราย เขตหนองจอก กรุงเทพมหานคร



รูปที่ 2-5 แผนที่สภาพการใช้ที่ดินแขวงกระทู้มราย เขตหนองจอก กรุงเทพมหานคร



## 2.7 สภาพเศรษฐกิจและสังคม

### 2.7.1) สภาพสังคมโดยทั่วไป

(1) ประชากร จากหลักฐานทะเบียนราษฎรของกรมการปกครอง กระทรวงมหาดไทยปี 2563 (ข้อมูล ณ สิงหาคม 2564) พบว่า ประชากรที่อาศัยอยู่ในพื้นที่แขวงกระทู้มราย เขตหนองจอก กรุงเทพมหานคร มีประชากรรวม 40,146 คน จำนวน 16,400 หลังคาเรือน

(2) แหล่งน้ำใช้ในครัวเรือน มีแหล่งน้ำตามธรรมชาติ ได้แก่ คลอง 9 สาย นอกจากนี้แล้วยังมีคลองซอยต่างๆ เชื่อมระหว่างคลองสายหลักซึ่งสามารถใช้ติดต่อกันได้ทุกหมู่บ้าน คลองในส่วนของน้ำดื่มน้ำใช้ มีการใช้น้ำประปา และส้วมราดน้ำใช้ทุกหมู่บ้าน

(3) โครงสร้างพื้นฐาน/บริการสาธารณะ มีวัด 4 แห่ง มัสยิด 4 แห่ง โรงเรียน 7 แห่ง

(4) หมอดินอาสากรมพัฒนาที่ดิน

หมอดินอาสาในแขวงกระทู้มราย มีจำนวน 4 ราย

1. นายพนมพร ปั้นเจริญ หมอดินระดับตำบล แขวงกระทู้มราย

2. นายดำรง สุลัยหมัด หมอดินระดับหมู่บ้าน

3. นายพิน บุนรอด หมอดินระดับหมู่บ้าน

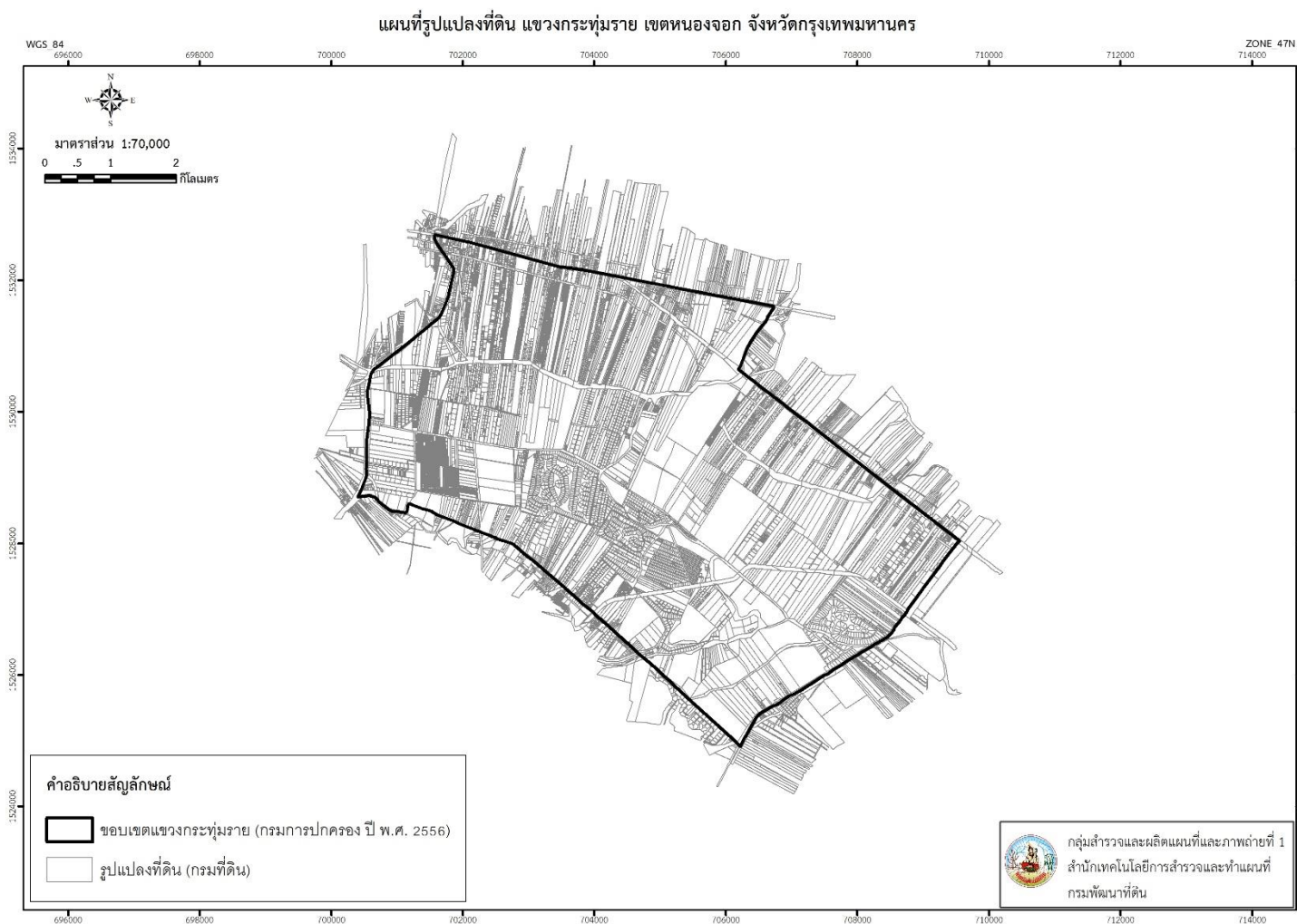
4. นายสมใจ สงวนวงษ์ หมอดินระดับหมู่บ้าน

(5) การถือครองที่ดิน

5.1) การถือครองที่ดินในภาพรวม รูปที่ 2-6



แผนการใช้ที่ดินแขวงกระทู้มราย เขตหนองจอก กรุงเทพมหานคร



รูปที่ 2-6 แผนที่รูปแปลงที่ดิน แขวงกระทู้มราย เขตหนองจอก กรุงเทพมหานคร



(6) สภาพเศรษฐกิจในภาพรวม

(6.1) การประกอบอาชีพ

(6.1.1) ด้านเกษตรกรรม

เกษตรกรทำการเกษตรโดยปลูกข้าวเป็นหลัก รองลงมาปลูกกล้วย นอกจากนั้นยังปลูกพืชอื่น ๆ เช่น มะม่วง มะระ พริก มะนาวและผักต่างๆ การเลี้ยงสัตว์ สวนใหญ่จะเลี้ยงไก่เพื่อบริโภคและเสริมรายได้ เช่น วัว แพะ และไก่ เป็นต้น นอกจากนั้นยังมีการเลี้ยงปลา เช่น ปลาเบญจพรรณ ได้แก่ปลานิล ปลาดุก ปลาไน ปลาช่อน และปลานวลจันทร์

(6.1.2) ด้านอุตสาหกรรม

ในพื้นที่มีบริษัทอุตสาหกรรมตั้งไว้อยู่หลายแห่ง เป็นต้น ในส่วนของเกษตรกรในพื้นที่ยังมีการรวมกลุ่มวิสาหกิจชุมชน จากการนำเอาแนวทางเศรษฐกิจชุมชนหรือแนวทาง เศรษฐกิจพอเพียงมาพัฒนาอย่างต่อเนื่องและเป็นระบบ ซึ่งในพื้นที่แขวงกระทู้มราย พบว่า มีกลุ่ม วิสาหกิจชุมชน 4 แห่ง ได้แก่ 1. กระทู้มรายเทรเวล (ท่องเที่ยวสายน้ำ) 2. บัวทิพย์คริสตัล 3. กระทู้มรายพัฒนา (ขนมปั้นสิบเปียะหิมะ) และ 4. ก๊อดฟาร์มเมอร์ (น้ำอ้อย) โดยวิสาหกิจชุมชนเหล่านี้ จัดเป็นกลุ่มกิจกรรมของชุมชน เป็นการรวมกลุ่มที่ทำให้ระบบเศรษฐกิจของกลุ่มเข้มแข็งขึ้น

(6.2) พืชเศรษฐกิจที่สำคัญ พืชที่มีอนาคตและพืชเสริมรายได้

แขวงกระทู้มราย เขตหนองจอก กรุงเทพมหานคร มีการทำการเกษตรกรรม และสภาพพื้นที่มีศักยภาพเหมาะสมในการปลูกพืชต่างๆ

(6.2.1) พืชเศรษฐกิจที่สำคัญและเป็นพืชอัตลักษณ์ของแขวงกระทู้มราย

เขตหนองจอก กรุงเทพมหานคร คือ ข้าว กข 47 ข้าวปทุมธานี 1

(6.2.2) พืชที่มีอนาคตทั้งด้านคุณภาพและราคาตลาดคือ ผลผลิตเมล็ดพันธุ์ข้าว

(6.2.3) รายได้เสริมคือ ปศุสัตว์ และเพาะเลี้ยงสัตว์น้ำ

(6.2.4) พืชทางเลือกเพิ่มเติมในอนาคตคือ เกษตรอินทรีย์



## บทที่ 3

### ทรัพยากรธรรมชาติ

ทรัพยากรธรรมชาติที่สำคัญในแขวงกระทู้มราย เขตหนองจอก กรุงเทพมหานคร คือ  
1) ทรัพยากรน้ำ และ 2) ทรัพยากรที่ดินโดยมีรายละเอียดดังนี้

#### 3.1 ทรัพยากรน้ำ

##### 3.1.1 แหล่งน้ำตามธรรมชาติ

โดยมีรายละเอียดตามตารางที่ 3-1

ตารางที่ 3-1 ทรัพยากรน้ำ แขวงกระทู้มราย เขตหนองจอก กรุงเทพมหานคร

แหล่งน้ำตามธรรมชาติ

คลอง(สาย)

6

#### 3.2 ทรัพยากรดิน

ทรัพยากรดินในพื้นที่แขวงกระทู้มราย เขตหนองจอก กรุงเทพมหานครสามารถจำแนกดินได้  
3 ชุดดิน (soil series) 6 ประเภทดิน และ 4 พื้นที่เบ็ดเตล็ด รวมทั้งสิ้น 10 หน่วยแผนที่ดิน (ตารางที่  
3-2 และ 3-3 และภาพที่ 3-1)

##### 3.2.1 ชุดดินบางกอก : (Bangkok series: Bk)

การจำแนกดิน : Very-fine, smectitic, nonacid,

isohyperthermicVerticEndoaquepts

การกำเนิด : ตะกอนน้ำผสมกับตะกอนทะเล พัฒนาในสภาพน้ำกร่อย

สภาพพื้นที่ : ราบเรียบถึงค่อนข้างราบเรียบ มีความลาดชัน 0-2 เปอร์เซ็นต์

ลักษณะดิน : มีดินบนเป็นดินเหนียวหรือดินเหนียวปนทรายแป้ง ลึกมาก มีการระบาย  
น้ำเลว น้ำซึมผ่านได้ช้า การไหลบ่าของน้ำบนผิวดินช้า

ดินบนเป็นดินเหนียวหรือดินเหนียวปนทรายแป้ง สีดำ มักพบจุดประสีน้ำตาล ปฏิกริยา  
ดินเป็นกรดปานกลางถึงเป็นกรดเล็กน้อย (pH 6.0-6.5) ดินล่างตอนบน เนื้อดินเป็นดินเหนียว สีเทาเข้ม  
หรือสีเทาปนน้ำตาล จุดประสีเหลืองหรือน้ำตาล ดินล่างในระดับความลึก 1.0-1.5 เมตร จะพบรอยไถล  
ในดินล่าง พบดินเลนสีน้ำเงินที่มีปริมาณกำมะถันต่ำ มีเปลือกหอยปะปน ปฏิกริยาดินเป็นกลางถึงเป็น  
ด่างปานกลาง (pH 7.0-8.0)

ปัญหาการใช้ประโยชน์ที่ดิน : อาจมีน้ำท่วมขังในฤดูฝน



### การใช้ประโยชน์ที่ดินปัจจุบัน : ทำนา และพืชผัก

ชุดดินบางกอก (Bk) ที่สำรวจในแขวงกระทู้มราย จำแนกได้ 2 ประเภทดิน มีเนื้อที่ 8,868 ไร่ หรือร้อยละ 35.53 ของพื้นที่แขวง ได้แก่

- 1) Bk-cA/d5,E0: ชุดดินบางกอก ที่มีเนื้อดินบนเป็นดินเหนียว ความลาดชัน 0-2 เปอร์เซ็นต์ ลึกมากและไม่มีการกร่อนดินมีเนื้อที่ 7,807 ไร่ หรือร้อยละ 32.76 ของพื้นที่แขวง
- 2) Bk-cA/d5,E0,rb: ชุดดินบางกอกที่มีเนื้อดินบนเป็นดินเหนียว ความลาดชัน 0-2 เปอร์เซ็นต์ ลึกมากไม่มีการกร่อนดินและมีการยกร่องมีเนื้อที่ 661 ไร่ หรือร้อยละ 2.77 ของพื้นที่แขวง

### 3.2.2 ชุดดินฉะเชิงเทรา : (Cha choengsao series:Cc)

การจำแนกดิน : Fine (Very-fine), mixed, semiactive, nonacid,  
isohyperthermicVerticEndoaquepts

การกำเนิด : ตะกอนน้ำผสมกับตะกอนทะเล พัฒนาในสภาพน้ำกร่อย

สภาพพื้นที่ : ราบเรียบถึงค่อนข้างราบเรียบ มีความลาดชัน 0-2 เปอร์เซ็นต์

ลักษณะดิน : มีเนื้อดินเป็นพวกดินเหนียวตลอด ลึกมาก มีการระบายน้ำเร็ว น้ำซึมผ่านได้ช้า การไหลบ่าของน้ำบนผิวดินช้า

ดินบนเป็นดินเหนียวตลอด ดินบนมีสีเทาเข้มถึงเข้มมาก มีจุดประสีน้ำตาลหรือแดงปนเหลือง ปฏิกิริยาดินเป็นกรดจัดมากถึงเป็นกรดจัด (pH 4.5-5.5) ดินล่างตอนบน เป็นดินเหนียว สีน้ำตาลปนเทาถึงสีเทา มีจุดประสีแดงปนเหลืองและสีน้ำตาลเข้ม ปฏิกิริยาดินเป็นกรดจัดมากถึงเป็นด่างปานกลาง (pH 5.0-8.0) ดินล่างเป็นดินเหนียว สีน้ำตาลปนเทา จุดประสีเหลืองปนน้ำตาล ในระดับความลึกมากกว่า 100 ซม. จะพบดินเลนสีน้ำเงินที่มีปริมาณกำมะถันต่ำ และพบรอยไหลในดินล่าง ปฏิกิริยาดินเป็นกลางถึงเป็นด่างปานกลาง (pH 7.0-8.0) อาจพบจุดประสีเหลืองฟางข้าวปนอยู่บ้างเล็กน้อยในชั้นดินตอนล่าง

ปัญหาการใช้ประโยชน์ที่ดิน : ดินมีการระบายน้ำเร็ว

การใช้ประโยชน์ที่ดินปัจจุบัน : ทำนา และไม้ผล

ชุดดินฉะเชิงเทรา (Cc) ที่สำรวจในแขวงกระทู้มราย จำแนกได้ 2 ประเภทดิน มีเนื้อที่ 4,895 ไร่ หรือร้อยละ 20.54 ของพื้นที่แขวง ได้แก่

- 1) Cc-cA/d5,E0: ชุดดินบางน้ำเปรี้ยวที่มีเนื้อดินบนเป็นดินเหนียว ความลาดชัน 0-2 เปอร์เซ็นต์ ลึกมากไม่มีการกร่อนดินและมีการยกร่องมีเนื้อที่ 4,696 ไร่ หรือร้อยละ 19.70 ของพื้นที่แขวง
- 2) Cc-cA/d5,E0,rb: ชุดดินฉะเชิงเทราที่มีเนื้อดินบนเป็นดินเหนียว ความลาดชัน 0-2 เปอร์เซ็นต์ ลึกมากไม่มีการกร่อนดินและมีการยกร่องมีเนื้อที่ 199 ไร่ หรือร้อยละ 0.84 ของพื้นที่แขวง



**3.2.3 พื้นที่เบ็ดเตล็ด (Miscellaneous)** มีเนื้อที่รวมทั้งหมด 10,470 ไร่ หรือร้อยละ ของ 43.93 พื้นที่แขวง ประกอบด้วย หน่วยแผนที่ดิน คือ

- 1) AQ พื้นที่เพาะเลี้ยงสัตว์น้ำ มีเนื้อที่ 1,153 ไร่ หรือร้อยละ 4.84 ของพื้นที่แขวง
- 2) MAR ที่ลุ่มชื้นแฉะ มีเนื้อที่ 1,054 ไร่ หรือร้อยละ 4.42 ของพื้นที่แขวง
- 3) MML ที่ดินดัดแปลง มีเนื้อที่ 45 ไร่ หรือร้อยละ 0.19 ของพื้นที่แขวง
- 4) U พื้นที่ชุมชนและสิ่งปลูกสร้าง มีเนื้อที่ 7,653 ไร่ หรือร้อยละ 32.11 ของพื้นที่แขวง
- 5) W พื้นที่แหล่งน้ำ มีเนื้อที่ 565 ไร่ หรือร้อยละ 2.37 ของพื้นที่แขวง



แผนการใช้ที่ดินแขวงกระทู้มราย เขตหนองจอก กรุงเทพมหานคร

ตารางที่ 3-2 หน่วยแผนที่ดิน แขวงกระทู้มราย เขตหนองจอก กรุงเทพมหานคร

หน่วยแผนที่ดิน	คำอธิบาย	เนื้อที่	
		ไร่	ร้อยละ
Bk-cA/d5,E0	ชุดดินบางกอก มีเนื้อดินบนเป็นดินเหนียว ความลาดชัน 0-2 เปอร์เซ็นต์ ลึกมากและไม่มีการกร่อน	7,807	32.76
Bk-cA/d5,E0,rb	ชุดดินบางกอก มีเนื้อดินบนเป็นดินเหนียว ความลาดชัน 0-2 เปอร์เซ็นต์ ลึกมาก ไม่มีการกร่อนและมีการยกทรง	661	2.77
Cc-cA/d5,E0	ชุดดินฉะเชิงเทรา มีเนื้อดินบนเป็นดินเหนียว ความลาดชัน 0-2 เปอร์เซ็นต์ ลึกมากและไม่มีการกร่อน	4,696	19.70
Cc-cA/d5,E0,rb	ชุดดินฉะเชิงเทรา มีเนื้อดินบนเป็นดินเหนียว ความลาดชัน 0-2 เปอร์เซ็นต์ ลึกมาก ไม่มีการกร่อนและมีการยกทรง	199	0.84
AQ	พื้นที่เพาะเลี้ยงสัตว์น้ำ	1,153	4.84
MAR	ที่ลุ่มชั้นแฉะ	1,054	4.42
MML	ที่ดินดัดแปลง	45	0.19
U	พื้นที่ชุมชนและสิ่งปลูกสร้าง	7,653	32.11
W	พื้นที่แหล่งน้ำ	565	2.37
<b>รวมเนื้อที่ทั้งหมด</b>		<b>23,833</b>	<b>100</b>



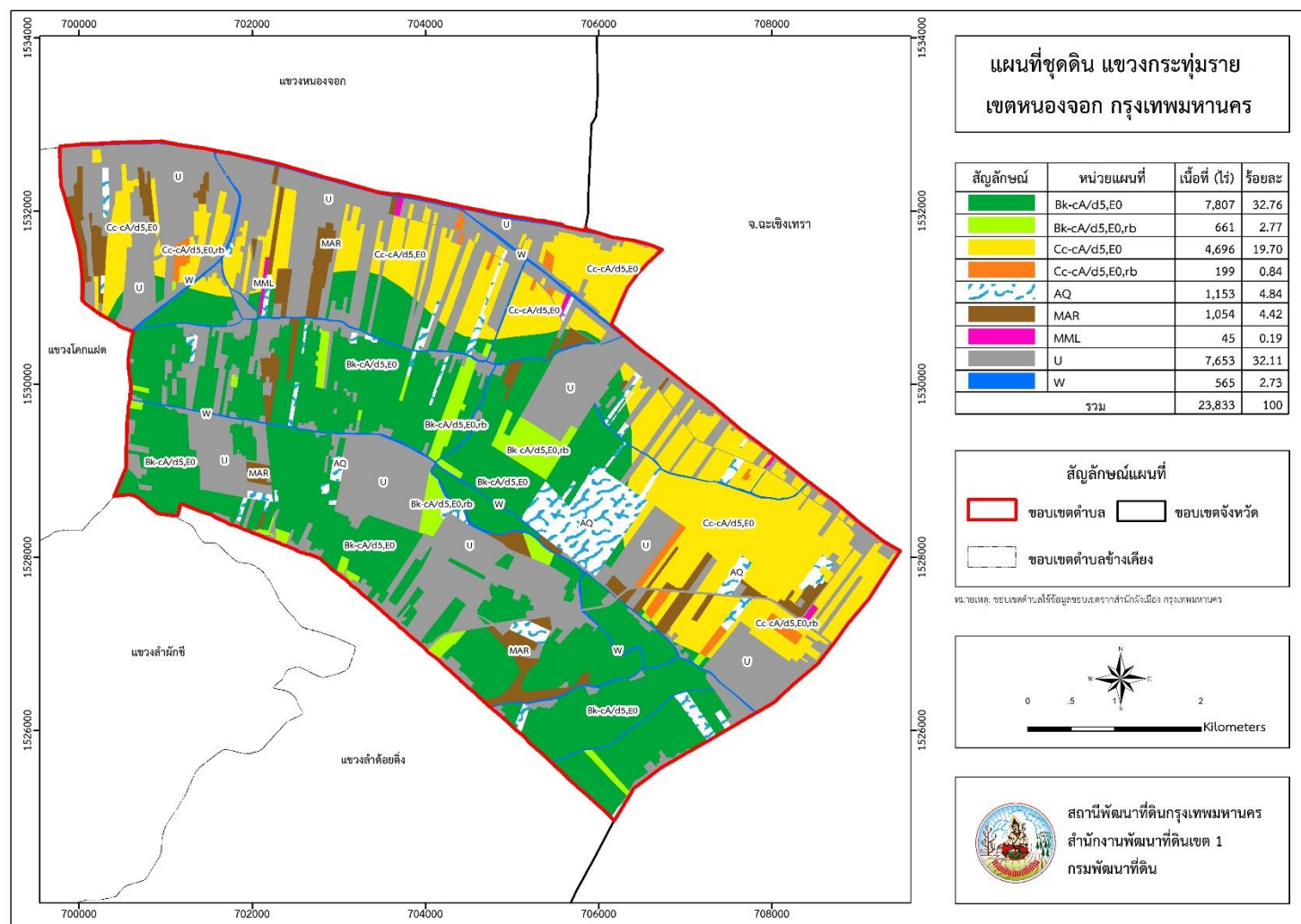
แผนการใช้ที่ดินแขวงกระทู้มราย เขตหนองจอก กรุงเทพมหานคร

ตารางที่ 3-3 สมบัติดิน แขวงกระทู้มราย เขตหนองจอก กรุงเทพมหานคร

หน่วยแผนที่ดิน	ความ ลาดชัน (%)	การระบาย น้ำ	CEC (meq/g)	BS (%)	ความ ลึก (ซม.)	อินทรีย์วัตถุ	ฟอสฟอรัสที่ เป็นประโยชน์ (P <sub>2</sub> O <sub>5</sub> )	โพแทสเซียมที่ เป็นประโยชน์ (K <sub>2</sub> O)	ความอุดม สมบูรณ์ของ ดิน	เนื้อที่	
										ไร่	ร้อยละ
Bk-cA/d5,E0	0-2	เลว	>20	35-75	>150	ต่ำ	ต่ำ	สูง	ปานกลาง	7,807	32.76
Bk-cA/d5,E0,rb	0-2	ดีปานกลาง	>20	35-75	>150	ต่ำ	ต่ำ	สูง	ปานกลาง	661	2.77
Cc-cA/d5,E0	0-2	เลว	>20	35-75	>150	ปานกลาง	ต่ำ	สูง	ปานกลาง	4,696	19.70
Cc-cA/d5,E0,rb	0-2	ดีปานกลาง	>20	35-75	>150	ปานกลาง	ต่ำ	สูง	ปานกลาง	199	0.84
AQ	-	-	-	-	-	-	-	-	-	1,153	4.84
MAR	-	-	-	-	-	-	-	-	-	1,054	4.42
MML	-	-	-	-	-	-	-	-	-	45	0.19
U	-	-	-	-	-	-	-	-	-	7,653	32.11
W	-	-	-	-	-	-	-	-	-	565	2.37
<b>รวมเนื้อที่ทั้งหมด</b>										<b>24,833</b>	<b>100</b>



แผนการใช้ที่ดินแขวงกระทู้มราย เขตหนองจอก กรุงเทพมหานคร



รูปที่ 3-1 แผนที่ที่ดิน แขวงกระทู้มราย เขตหนองจอก กรุงเทพมหานคร



### 3.3.4 การชะล้างพังทลายของดิน

จากการประเมินการชะล้างพังทลายของดินโดยใช้สมการการสูญเสียดินสากล (Universal Soil Loss Equation; USLE) แขวงกระทู้มราย เขตหนองจอก จังหวัดกรุงเทพมหานคร มีการชะล้างพังทลายของดิน ดังรายละเอียดในตารางที่ 3-4

ตารางที่ 3-4 การชะล้างพังทลายของดิน แขวงกระทู้มราย เขตหนองจอก กรุงเทพมหานคร

การชะล้างพังทลายของดิน	การสูญเสียดิน (ตัน/ปี)	เนื้อที่ (ไร่)	ร้อยละ
น้อย (0-2 ตัน/ไร่/ปี)	-	23,833	100
รวม	0	23,833	100



## บทที่ 4

### กระบวนการมีส่วนร่วมของชุมชน (Participatory Rural Appraisal : PRA)

#### 4.1 หลักการ

กระบวนการมีส่วนร่วมเป็นความเชื่อมโยงระหว่างปัจจัยหลัก 3 ประการ คือ

- 1) พื้นที่ (Area)
- 2) หน้าที่ขององค์กร หรือภารกิจ (Function)
- 3) ความร่วมมือ (Participation)

การจัดทำกระบวนการมีส่วนร่วมของประชาชนจึงมีสาระสำคัญที่จำเป็นในการจัดทำโครงการ เช่น

- 1) สภาพปัญหาของชุมชนหรือเกษตรกร
- 2) ความต้องการของชุมชน
- 3) โครงการที่จะแก้ไขปัญหาที่เป็นไปตามความต้องการของประชาชน
- 4) พื้นที่ที่จะดำเนินโครงการ

ทั้งนี้ผู้ที่จำเป็นต้องเข้าร่วมกระบวนการคือ เกษตรกรในพื้นที่ตำบล ผู้แทนองค์กรปกครองส่วนท้องถิ่น ผู้ใหญ่บ้าน และกำนัน รวมทั้งเจ้าหน้าที่ของรัฐ

ในกรณีของแผนการใช้ที่ดินตำบลนั้น การจัดทำกระบวนการมีส่วนร่วมของชุมชนจะมีสาระสำคัญของชุมชนในภาพรวม และเกษตรกรแต่ละราย เช่น

- 1) ปัญหาทรัพยากรดิน
- 2) ปัญหาการประกอบอาชีพ
- 3) ความต้องการของชุมชนหรือเกษตรกรแต่ละราย
- 4) แผนพัฒนาองค์กรปกครองส่วนท้องถิ่นที่มีอยู่ในปัจจุบัน

จากสาระสำคัญใน 4 ประการ ดังกล่าว แผนการใช้ที่ดินตำบลจะต้องจัดทำขึ้นโดยมี “กิจกรรมตอบสนองต่อความต้องการของชุมชน หรือเกษตรกรแต่ละราย รวมทั้งตอบสนองต่อแผนงานขององค์กรปกครองส่วนท้องถิ่น” ตรงตามอำนาจหน้าที่ของกรมพัฒนาที่ดิน และโดยความร่วมมือของส่วนราชการต่างๆ



## 4.2 การวิเคราะห์ผลจากการจัดทำกระบวนการมีส่วนร่วมของชุมชน (PRA)

การวิเคราะห์ผลจากการจัดทำกระบวนการมีส่วนร่วมของชุมชน (PRA) ปี 2564 เนื่องจากมีสถานการณ์การแพร่ระบาดของโรคโควิด-19 ทางสำนักงานพัฒนาที่ดินเขต 1 ได้จัดส่งแบบสอบถาม PRA ให้แก่ สถานีพัฒนาที่ดินกรุงเทพมหานคร จัดส่งแบบสอบถามในรูปแบบกระดาษและรูปแบบออนไลน์สำหรับเกษตรกร ผู้นำชุมชนและเจ้าหน้าที่ที่เกี่ยวข้อง โดยมีสาระสำคัญสรุปได้ ดังนี้

- 1) ประเด็นปัญหาของแขวงกระทู้มราย คือ
  - (1) ด้านทรัพยากรดิน
    - ดินเสื่อมโทรม ความอุดมสมบูรณ์ของดินต่ำ
    - ดินเปรี้ยว-ดินกรด
  - (2) ด้านทรัพยากรน้ำ
    - แหล่งน้ำธรรมชาติ ห้วย หนอง คลอง บึง ไม่เพียงพอในฤดูเพาะปลูก
    - แหล่งน้ำธรรมชาติคุณภาพไม่ดี
    - แหล่งน้ำธรรมชาติตื้นเขิน
    - แหล่งน้ำธรรมชาติ สามารถใช้เพียงบางช่วง
  - (3) ด้านต้นทุนการผลิต
    - ค่าเมล็ดพันธุ์มีราคาสูง
    - ค่าแรงงานสูง
    - ค่าปุ๋ยมีราคาสูง
    - ค่ายากำจัดวัชพืชและศัตรูพืชมีราคาสูง
  - (4) ด้านโรค วัชพืช ศัตรูพืช
    - การใช้ปุ๋ยเคมีอัตราสูง
    - การระบาดของโรค แมลงศัตรูพืช และวัชพืช
  - (5) แรงงาน
    - ขาดแคลนแรงงานภาคการเกษตร
    - แรงงานภาคการเกษตรมีอายุมาก
  - (6) สินค้าเกษตร
    - ผลผลิตทางการเกษตรตกต่ำ
    - ผลผลิตทางการเกษตรไม่ได้ราคาตามที่ต้องการ
    - ผลผลิตทางการเกษตรถูกแมลงและโรคระบาด



(7) สินค้าประมง

- ผลผลิตสินค้าประมงตกต่ำ
- ผลผลิตสินค้าประมงไม่ได้ราคาตามที่ต้องการ
- สินค้าประมงถูกโรครบกวน

(8) สินค้าปศุสัตว์

- ผลผลิตสินค้าปศุสัตว์ไม่ได้ราคาตามที่ต้องการ
- ผลผลิตสินค้าปศุสัตว์ตกต่ำ
- ผลผลิตสินค้าปศุสัตว์ถูกโรครบกวน / พบโรคระบาด

(9) ด้านการตลาด

- ราคาผลผลิตตกต่ำ
- ราคาสินค้าทางการเกษตรไม่เป็นธรรม / ถูกพ่อค้าคนกลางกดราคา
- ขาดการสนับสนุนด้านการเพิ่มมูลค่าสินค้าเพื่อขยายตลาด

(10) ปัญหาเรื่องเงินทุน

- ปัญหาภาระหนี้สินผูกพันของเกษตรกร
- หนี้สินภาคการเกษตรสูง

(11) ปัญหาเรื่องการรวมกลุ่มในชุมชน

- ขาดการรวมกลุ่มของคนในชุมชน
- ขาดความร่วมมือกันทำกิจกรรมต่าง ๆ ในชุมชน

(12) ปัญหาด้านการศึกษา

- สถานศึกษามีจำกัด ไม่เพียงพอ
- ขาดแคลนอุปกรณ์ สื่อการเรียนการสอนในชุมชน
- ขาดแหล่งเงินทุนในการสนับสนุนด้านการศึกษา

(13) ปัญหาด้านสาธารณสุข

- ต้องการฉีดวัคซีนป้องกันโรคระบาด
- ขาดการส่งเสริมสุขภาพเพื่อป้องกันและควบคุมโรคต่างๆ ยังไม่สม่ำเสมอและทั่วถึง

(14) ปัจจัยโครงสร้างพื้นฐาน

- ถนนในหมู่บ้านไม่ได้มาตรฐาน คับแคบ
- ถนนขาด ผิวถนนขรุขระชำรุด เนื่องจากการใช้งานขาดการบำรุงรักษา

2) ความต้องการของชุมชน

- (1) จัดหาเมล็ดพันธุ์ หรือ ท่อนพันธุ์ ที่มีคุณภาพ ราคาไม่แพง



- (2) การปรับปรุงดิน
  - เมล็ดพันธุ์พืชปุ๋ยสด
  - ปุ๋ยหมัก
  - น้ำหมักชีวภาพ
- (3) ระบบอนุรักษ์ดินและน้ำ
  - ระบบส่งน้ำในไร่นา
- (4) การจัดตั้งกลุ่มฯ
  - จัดตั้งกลุ่มขยายเมล็ดพันธุ์ที่มีคุณภาพ
  - จัดตั้งกลุ่มวิสาหกิจในชุมชน
  - จัดตั้งกลุ่มแปลงใหญ่
- (5) การตลาด
  - จัดหาแหล่งรับซื้อผลผลิตสินค้าเกษตร
  - ขยายแหล่งรับซื้อผลผลิตสินค้าเกษตร
  - จัดหาแหล่งซื้อราคาสินค้าเกษตรล่วงหน้า
- (6) การอบรมให้ความรู้
  - คำแนะนำการจัดการดิน / การใส่ปุ๋ยตามค่าวิเคราะห์ดิน
  - การปลูกพืชให้เหมาะสมกับสภาพพื้นที่
- (7) การดูแลรักษาทรัพยากรธรรมชาติ
  - การดูแลพื้นที่สาธารณประโยชน์ร่วมกัน
  - การปล่อยน้ำเสียจากชุมชน
  - การจัดเก็บขยะมูลฝอย หรือขยะในชุมชน

3) ที่มาของรายได้จากการเกษตรในปัจจุบัน

- (1) พืชเศรษฐกิจที่สำคัญของแขวงกระทู้มราย ข้าวเจ้า พันธุ์ปทุมธานี 1 กข 31 กข 79
- (2) ปศุสัตว์ มีการเลี้ยงโค แพะ และไก่

จากผลการจัดทำ PRA ในแขวงกระทู้มราย เขตหนองจอก กรุงเทพมหานคร ที่ระบุถึง ปัญหา และ ความต้องการของเกษตรกร/ชุมชน/เทศบาล ไว้ข้างต้นนั้น การวิเคราะห์ที่จะเริ่มต้นด้วย การนำ ระบบ DPSIR มาใช้เพื่อระบุปัญหาในภาพรวม หลังจากนั้นจะเป็นการจัดทำตาราง (Matrix) ที่ระบุ ปัญหาความต้องการ การใช้ที่ดินในปัจจุบัน ความเหมาะสมของดิน การกำหนดเขตการใช้ที่ดินใน อนาคตพร้อมข้อเสนอแนะ และกิจกรรมของกรมพัฒนาที่ดินที่จะดำเนินการในเขตการใช้ที่ดินที่กำหนด



### 4.3 กระบวนการวิเคราะห์ DPSIR (Driver-Pressure-State-Impact-Response)

DPSIR (Driver-Pressure-State-Impact-Responses Framework) หมายถึง กรอบการทำงานสำหรับอธิบายปฏิสัมพันธ์ระหว่างสังคมกับสิ่งแวดล้อม ผลกระทบของมนุษย์ต่อสิ่งแวดล้อม จาก การพึ่งพิงซึ่งกันและกัน กรอบการทำงานนี้เป็นส่วนเสริมของรูปแบบการตอบสนองต่อความ กัดดันของ รัฐที่พัฒนาขึ้น โดยขั้นตอนแรกจะรวบรวมข้อมูลและข้อมูลเกี่ยวกับส่วนประกอบต่าง ๆ ที่อยู่ในห่วงโซ่ DPSIR แล้ว การเชื่อมต่อที่เป็นไปได้ระหว่างด้านต่าง ๆ เหล่านี้ซึ่งถูกตั้งสมมติฐานไว้ ด้วยการใช้กรอบ การสร้างแบบจำลอง DPSIR ทำให้สามารถวัดประสิทธิภาพของการตอบสนองที่วาง ไว้กรอบแนวคิด DPSIR มีสาระสำคัญ คือกิจกรรมของมนุษย์เป็นตัวขับเคลื่อนในการสร้างภาวะ กัดดัน แก่สิ่งแวดล้อม (Pressure) ส่งผลให้สภาพของทรัพยากรธรรมชาติและสิ่งแวดล้อมแปร เปลี่ยนไป (State) สภาพ ของปัญหาที่เกิดขึ้นและข้อมูลคุณภาพสิ่งแวดล้อมที่เปลี่ยนแปลงไปจึงถูกนำมาใช้ประกอบการตัดสินใจ เพื่อกำหนดนโยบายหรือมาตรการในการตอบสนองในการแก้ปัญหา (Response) ลดผลกระทบ ตลอดจนป้องกันปัญหาที่อาจเกิดขึ้นในอนาคต (Kristensen P, 2004)

แรงขับเคลื่อน (D-Driver) แรงขับเคลื่อน ที่มักจะมีพลังมาก (นโยบายชาติ โลกาภิวัตน์ ค่านิยม ความเชื่อของสังคม ฯลฯ) คือ การเปลี่ยนแปลงทางสังคมที่จะมีผลกระทบกับแรงกดดัน (Pressure) ตัว ขับเคลื่อนเป็นสิ่งที่สามารถวัดเป็นปริมาณ หรือตัวชี้วัดทางเศรษฐกิจได้ ตัวอย่าง เช่น การเติบโตของ ประชากร การเติบโตทางเศรษฐกิจ หรือความก้าวหน้าของเทคโนโลยี เป็นต้น

ภาวะกดดัน (P-Pressure) สาเหตุที่ส่งผลกระทบต่อสถานการณ์ (กิจกรรม) ใช้อธิบายกิจกรรม ต่างๆ ของมนุษย์ที่จะมีผลกระทบต่อสภาพแวดล้อม ที่เป็นสาเหตุทำให้ทรัพยากรธรรมชาติและ สิ่งแวดล้อมมีสภาพเปลี่ยนแปลงไปตัวอย่าง เช่น การคมนาคมขนส่งการอุตสาหกรรม/เกษตรกรรม แบบ แผนของการใช้พลังงาน อัตราการขยายตัวของรายได้ ความหนาแน่นของประชากร ตัวแปรต่าง ๆ เหล่านี้จะ เป็นภาวะกดดันที่ทำให้ทรัพยากรธรรมชาติต้องร่อยหรอ และสิ่งแวดล้อมต้องเสื่อมโทรมลง ตัวอย่าง เช่น การปล่อยก๊าซเรือนกระจกของมนุษย์ซึ่งมีผลกระทบต่อสภาพแวดล้อม

สภาวะ (S-State) สถานการณ์ที่เราสนใจ อยู่ในขอบเขตอำนาจหน้าที่ใช้อธิบายสภาพหรือ สถานะของสภาพแวดล้อมที่ต้องการ การแก้ไขหรือปรับปรุงให้ดีขึ้น หรือลักษณะทางกายภาพของ ทรัพยากรธรรมชาติ และสิ่งแวดล้อมที่เปลี่ยนแปลงไปอันเนื่องมาจากปัจจัยต่าง ๆ ทั้งจากภาวะกดดัน และการตอบสนอง เช่น คุณภาพน้ำ อากาศ พื้นที่ป่า การพังทลายของหน้าดิน ความอุดมสมบูรณ์ของ ระบบนิเวศ ความเข้มข้นของก๊าซเรือนกระจกในชั้น บรรยากาศของโลกซึ่งบ่งบอกถึง สภาพแวดล้อม เป็นต้น

ผลกระทบ (I-Impact) ผลลัพธ์ที่เกิดจากการเปลี่ยนแปลงของสภาพแวดล้อม ตัวอย่าง เช่น การ เสื่อมของดินจะทำให้ผลผลิตทางการเกษตรลดลง เป็นต้น



การตอบสนอง (R-Responses) การจัดการ แผนงาน โครงการ กิจกรรม องค์กร และกลไกการทำงาน (กฎหมาย งบประมาณ บุคลากร ประสิทธิภาพ การมีส่วนร่วม การตรวจสอบ ความโปร่งใส ฯลฯ

ผลจากการจัดทำกระบวนการมีส่วนร่วมของชุมชน (PRA) ได้นำข้อมูลมาวิเคราะห์ร่วมกับปัญหาด้านกายภาพโดยระบบ DPSIR มีรายละเอียดดังนี้ (รูปที่ 4-1)

**1) แรงขับเคลื่อน (Driver) มี 5 ประการ คือ**

- 1.1) ดินเสื่อมโทรม ดินกรด ดินเปรี้ยว
- 1.2) คุณภาพน้ำต่ำ
- 1.3) การเช่าที่ดินเพื่อเกษตรกรรม
- 1.4) ขาดแคลนแรงงาน
- 1.5) ต้นทุนการผลิตสูง

**2) แรงกดดัน (Pressure) ที่เกิดจากปัจจัยขับเคลื่อน มี 5 ประการ คือ**

- 2.1) การปรับปรุงบำรุงดิน
- 2.2) บำบัดน้ำ
- 2.3) ต้องการที่ดินทำกิน
- 2.4) ไม่มีแรงงานอายุน้อย
- 2.5) พึ่งพาเทคโนโลยีในการทำงานมากขึ้น

**3) สภาวะ (State) ที่เกิดแรงกดดัน มี 5 ประการ คือ**

- 3.1) ความเสื่อมโทรมของดินทางกายภาพ/เคมี/ชีวภาพ
- 3.2) คุณภาพน้ำลดลง
- 3.3) ร้อยละ 80 ของเกษตรกรเช่าที่ดิน
- 3.4) แรงงานภาคการเกษตรลดลง
- 3.5) หนี้สินจากการลงทุนภาคการเกษตร

**4) ผลกระทบ (Impact) ที่ปรากฏในพื้นที่ มี 5 ประการ คือ**

- 4.1) ความอุดมสมบูรณ์ของดินลดลง
- 4.2) คุณภาพน้ำไม่เหมาะสมต่อการทำเกษตร
- 4.3) ขัดแย้งระหว่างเจ้าของที่ดินกับผู้เช่าที่ดินเพื่อเกษตรกรรมในเรื่องระยะเวลาและค่าเช่า
- 4.4) หาแรงงานภาคการเกษตรยากขึ้น
- 4.5) ต้นทุนการผลิตสูง



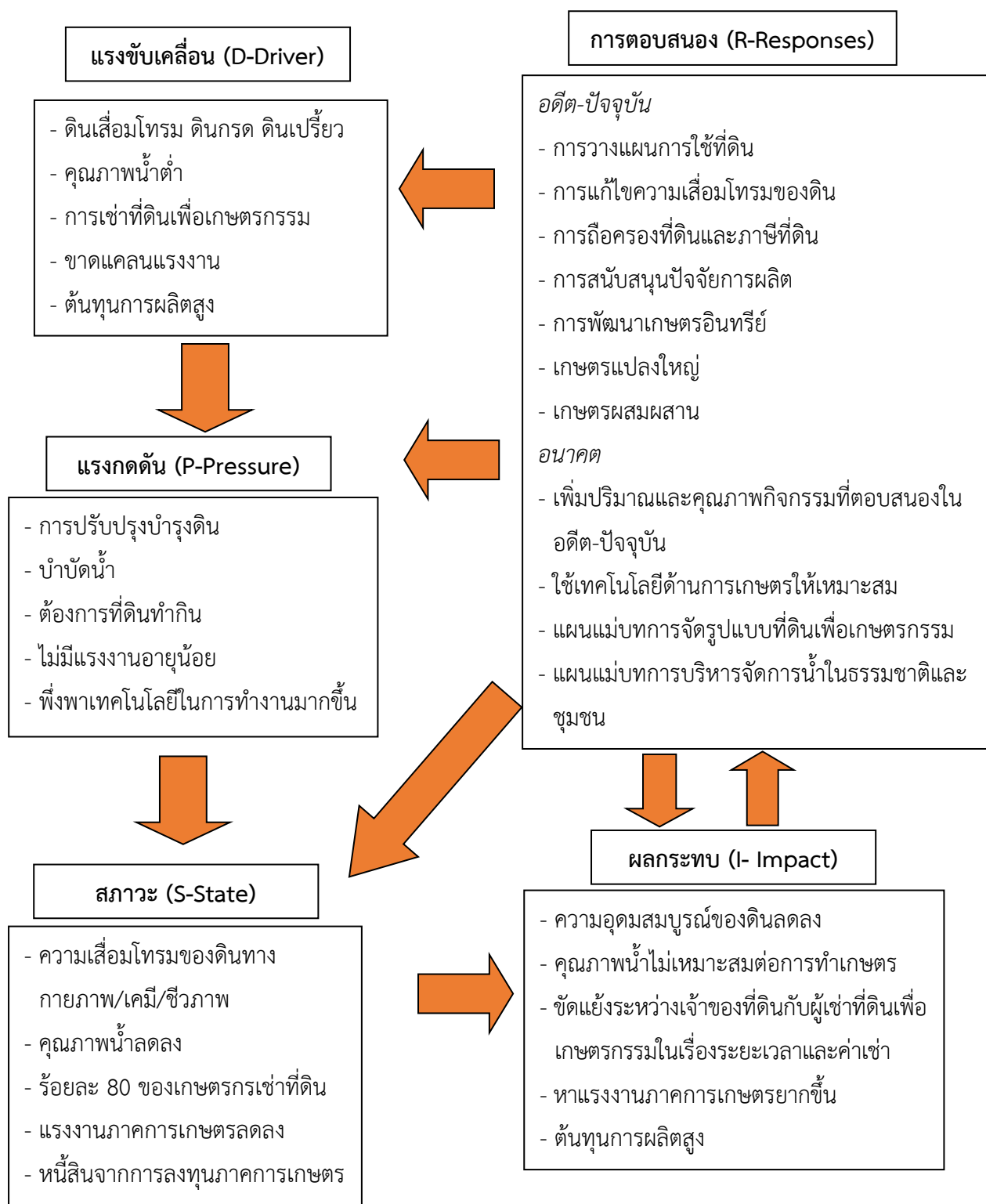
## 5) การตอบสนอง (Response) ของรัฐในอดีต ปัจจุบัน และในอนาคต มีดังนี้

### *อดีต-ปัจจุบัน*

- 5.1) การวางแผนการใช้ที่ดิน
- 5.2) การแก้ไขความเสื่อมโทรมของดิน
- 5.3) การถือครองที่ดินและภาษีที่ดิน
- 5.4) การสนับสนุนปัจจัยการผลิต
- 5.5) การพัฒนาเกษตรกรอินทรีย์
- 5.6) เกษตรแปลงใหญ่
- 5.7) เกษตรผสมผสาน

### *อนาคต*

- 5.8) เพิ่มปริมาณและคุณภาพกิจกรรมที่ตอบสนองในอดีต-ปัจจุบัน
- 5.9) ใช้เทคโนโลยีด้านการเกษตรให้เหมาะสม
- 5.10) แผนแม่บทการจัดรูปแบบที่ดินเพื่อเกษตรกรรม
- 5.11) แผนแม่บทการบริหารจัดการน้ำในธรรมชาติและชุมชน



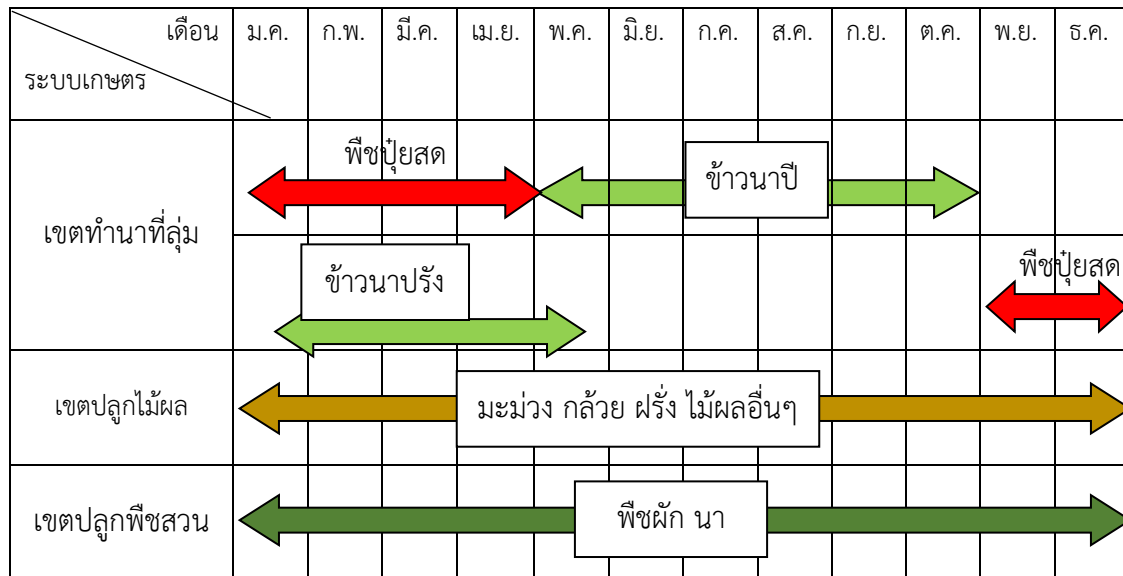
รูปที่ 4-1 การวิเคราะห์สถานการณ์โดยระบบ DPSIR แขวงกระทู้มราย เขตหนองจอก

กรุงเทพมหานคร



#### 4.4 ระบบการปลูกพืชในปัจจุบัน

ระบบการปลูกพืชในปัจจุบันของแขวงกระทู้มราย เขตหนองจอก กรุงเทพมหานคร มีรายละเอียด ดังรูปที่ 4-2 พื้นที่นาจะทำนาปีช่วงเดือนพฤษภาคม ถึงช่วงเดือนตุลาคม ส่วนนาปรัง จะทำช่วงเดือนมกราคม ถึงเดือนเมษายน ไม้ผลและ พืชสวน ปลูกตลอดทั้งปี



รูปที่ 4-2 ระบบการปลูกพืช แขวงกระทู้มราย เขตหนองจอก กรุงเทพมหานคร



## บทที่ 5

### การประเมินคุณภาพที่ดิน

#### 5.1 ทรัพยากรดิน

จากการสำรวจทรัพยากรดินแขวงกระทู้มราย เขตหนองจอก กรุงเทพมหานคร โดยกองสำรวจดินและวิจัยทรัพยากรดิน พบว่า มีดิน 2 ชุดดิน โดยมีการประเมินคุณภาพที่ดินดังรายละเอียดในตารางที่ 5-1

#### 5.2 ประเภทการใช้ที่ดิน

ประเภทการใช้ที่ดิน ประกอบด้วย พืชเศรษฐกิจหลัก หรือพืชอัตลักษณ์ (Signature crops) ที่ปลูกอยู่ในปัจจุบันของแขวงกระทู้มราย เขตหนองจอก กรุงเทพมหานคร มี 4 ชนิด ได้แก่ ข้าว กัญชวย มะพร้าว และ มะม่วง

#### 5.3 การประเมินคุณภาพที่ดิน

จากการใช้คู่มือการประเมินคุณภาพที่ดิน สำหรับพืชเศรษฐกิจ (นายบัณฑิต ตั้งศิริ และนายคำรณ ไทรพัก, 2542) ประเมินคุณภาพที่ดิน ได้จำแนกชั้นความเหมาะสมทางกายภาพและข้อจำกัดของประเภทการใช้ที่ดิน ดังนี้

##### ข้าว

##### ชั้นที่มีความเหมาะสมปานกลาง (S2)

พบว่า คุณภาพที่ดินที่มีอิทธิพลต่อการเจริญเติบโตและผลผลิตของพืช คือ ความชุ่มชื้นที่เป็นประโยชน์ต่อพืช มีข้อจำกัดด้านปริมาณน้ำฝน (m) และความเป็นประโยชน์ของออกซิเจนต่อรากพืช มีข้อจำกัดด้านการระบายน้ำ (o) และ การมีเกลือมากเกินไป (x) ได้แก่ชุดดิน Bk-cA/d5,E0I Bk-cA/d5,E0M2I Cc-cA/d5,E0I และ Cc-cA/d5,E0M2I

##### มะพร้าว

##### ชั้นที่มีความเหมาะสมเล็กน้อย (S3)

พบว่า คุณภาพที่ดินที่มีอิทธิพลต่อการเจริญเติบโตและผลผลิตของพืช คือ ความชุ่มชื้นที่เป็นประโยชน์ต่อพืช มีข้อจำกัดด้านปริมาณน้ำฝน (m) ได้แก่ชุดดิน Bk-cA/d5,E0M2I และ Cc-cA/d5,E0M2I



### **ชั้นที่ไม่มีความเหมาะสม (N)**

พบว่า คุณภาพที่ดินที่มีอิทธิพลต่อการเจริญเติบโตและผลผลิตของพืช คือ ความเป็นประโยชน์ของออกซิเจนต่อรากพืช มีข้อจำกัดด้านการระบายน้ำ (o) ได้แก่ชุดดิน Bk-cA/d5,E0I และ Cc-cA/d5,E0I

### **มะม่วง**

#### **ชั้นที่มีความเหมาะสมปานกลาง (S2)**

พบว่า คุณภาพที่ดินที่มีอิทธิพลต่อการเจริญเติบโตและผลผลิตของพืช คือ อุณหภูมิ (t) ความเป็นประโยชน์ของธาตุอาหาร มีข้อจำกัดด้านความอุดมสมบูรณ์ของดิน (s) ความชุ่มชื้นที่เป็นประโยชน์ต่อพืช มีข้อจำกัดด้านปริมาณน้ำฝน (m) ได้แก่ชุดดิน Bk-cA/d5,E0M2I

#### **ชั้นที่มีความเหมาะสมเล็กน้อย (S3)**

พบว่า คุณภาพที่ดินที่มีอิทธิพลต่อการเจริญเติบโตและผลผลิตของพืช คือ การมีเกลือมากเกินไป (x) ได้แก่ชุดดิน Cc-cA/d5,E0M2I

#### **ชั้นที่ไม่มีความเหมาะสม (N)**

พบว่า คุณภาพที่ดินที่มีอิทธิพลต่อการเจริญเติบโตและผลผลิตของพืช คือ ความเป็นประโยชน์ของออกซิเจนต่อรากพืช มีข้อจำกัดด้านการระบายน้ำ (o) ได้แก่ชุดดิน Bk-cA/d5,E0I และ Cc-cA/d5,E0I

### **กล้วย**

#### **ชั้นที่มีความเหมาะสมปานกลาง (S2)**

พบว่า คุณภาพที่ดินที่มีอิทธิพลต่อการเจริญเติบโตและผลผลิตของพืช คือ อุณหภูมิ (t) และ ความชุ่มชื้นที่เป็นประโยชน์ต่อพืช มีข้อจำกัดด้านปริมาณน้ำฝน (m) ได้แก่ชุดดิน Bk-cA/d5,E0M2I

#### **ชั้นที่มีความเหมาะสมเล็กน้อย (S3)**

พบว่า คุณภาพที่ดินที่มีอิทธิพลต่อการเจริญเติบโตและผลผลิตของพืช ความเป็นประโยชน์ของออกซิเจนต่อรากพืช มีข้อจำกัดด้านการระบายน้ำ (o) และ การมีเกลือมากเกินไป (x) ได้แก่ ชุดดิน Bk-cA/d5,E0I Cc-cA/d5,E0I และ Cc-cA/d5,E0M2I



แผนการใช้ที่ดินแขวงกระทู้มราย เขตหนองจอก กรุงเทพมหานคร

ตารางที่ 5-1 ชั้นความเหมาะสมทางกายภาพของหน่วยแผนที่ดิน แขวงกระทู้มราย เขตหนองจอก กรุงเทพมหานคร

หน่วยแผนที่ดิน	ข้าว	มะพร้าว	มะม่วง	กล้วย
Bk-cA/d5,E0I	S2m	N	N	S3o
Bk-cA/d5,E0M2I	S2omx	S3m	S2tsm	S2tm
Cc-cA/d5,E0I	S2m	N	N	S3ox
Cc-cA/d5,E0M2I	S2omx	S3m	S3x	S3x

หมายเหตุ: 1) สมบัติดินจากตารางที่ 3-3

- 2) ข้อจำกัดในการประเมินคุณภาพที่ดิน: t = อุณหภูมิ  
o = ความเป็นประโยชน์ของออกซิเจนต่อรากพืช  
x = การมีเกลือมากเกินไป  
m = ความชุ่มชื้นที่เป็นประโยชน์ต่อพืช  
s = ความเป็นประโยชน์ของธาตุอาหาร



## บทที่ 6

### แผนการใช้ที่ดิน

#### 6.1 ปรัชญาของเศรษฐกิจพอเพียง

“เศรษฐกิจพอเพียงเป็นปรัชญาชี้ถึงแนวทางการดำรงอยู่และปฏิบัติตนของประชาชนในทุกระดับ ตั้งแต่ระดับครอบครัว ระดับชุมชนจนถึงระดับรัฐ ทั้งในการพัฒนาและบริหารประเทศให้ดำเนินไปในทางสายกลาง โดยเฉพาะการพัฒนาเศรษฐกิจเพื่อก้าวทันต่อโลกยุคโลกาภิวัตน์ ความพอเพียงหมายถึง ความพอประมาณ ความมีเหตุผล รวมถึงความจำเป็นที่จะต้องมีระบบภูมิคุ้มกันในตัวที่ดี พอสมควรต่อการมีผลกระทบใดๆ อันเกิดจากการเปลี่ยนแปลงทั้งภายนอกและภายใน ทั้งนี้ต้องอาศัย ความรอบรู้ ความรอบคอบ และความระมัดระวังอย่างยิ่ง ในการนำวิชาการต่างๆ มาใช้ในการวางแผน และดำเนินการทุกขั้นตอน และขณะเดียวกันจะต้องเสริมสร้างพื้นฐานจิตใจของคนในชาติ โดยเฉพาะเจ้าหน้าที่รัฐ นักทฤษฎี และนักธุรกิจในทุกระดับให้มีสำนึกใน คุณธรรม ความซื่อสัตย์สุจริต และให้มีความรอบรู้ที่เหมาะสม ดำเนินชีวิตด้วยความอดทน ความเพียร มีสติ ปัญญา และความรอบคอบ เพื่อให้สมดุลและพร้อมต่อการรองรับการเปลี่ยนแปลงอย่างรวดเร็วและกว้างขวาง ทั้งด้านวัตถุ สังคม สิ่งแวดล้อม และวัฒนธรรมจากโลกภายนอก”

#### 6.2 นโยบายแห่งรัฐในการกำหนดแผนการใช้ที่ดิน

การวางแผนการใช้ที่ดินเป็นกระบวนการวิเคราะห์อย่างเป็นระบบ เพื่อใช้ตัดสินใจในการกำหนดรูปแบบหรือกิจกรรมการใช้ที่ดินที่เหมาะสมไว้ล่วงหน้า โดยมีพื้นฐานจากศักยภาพการใช้ประโยชน์ของทรัพยากรดินตามธรรมชาติ สภาพเศรษฐกิจและสังคม สิ่งแวดล้อม เพื่อให้มีการใช้ที่ดินอย่างมีประสิทธิภาพ เกิดประโยชน์สูงสุด การวางแผนการใช้ที่ดินมิได้สิ้นสุดลงในขั้นตอนการตัดสินใจ ว่าที่ดินจะทำอะไรดีที่สุดแต่จะต้องรวมถึงการจัดทำมาตรการทุกด้านในการใช้ที่ดินเพื่อให้บรรลุถึงความต้องการใช้ที่ดินนั้น จำเป็นต้องระบุถึงมาตรการ กิจกรรม โครงการแผนงานและนโยบายที่มีความเหมาะสมกับพื้นที่ ซึ่งจะช่วยให้บรรลุถึงความต้องการของชุมชนอย่างแท้จริง



ตารางที่ 6-1 นโยบายแห่งรัฐที่เกี่ยวข้องกับแผนการใช้ที่ดินแขวงกระทู้มราย เขตหนองจอก  
กรุงเทพมหานคร

ลำดับ	กฎหมาย/ ยุทธศาสตร์/ แผนพัฒนาฯ	รายละเอียด
1	รัฐธรรมนูญแห่งอาณาจักรไทย พ.ศ. 2560	มาตรา 72 (1) วางแผนการใช้ที่ดินของประเทศไทยให้เหมาะสมกับสภาพของพื้นที่และศักยภาพของที่ดินตามหลักการพัฒนาอย่างยั่งยืน
2	ยุทธศาสตร์ชาติ 20 ปี (พ.ศ. 2561-2580)	ยุทธศาสตร์ที่ 2 : การสร้างความสามารถในการแข่งขัน ยุทธศาสตร์ที่ 5 : การสร้างการเติบโตบนคุณภาพชีวิตที่เป็นมิตรต่อสิ่งแวดล้อม
3	แผนปฏิรูปประเทศด้านทรัพยากรธรรมชาติและสิ่งแวดล้อม	ประเด็นย่อยที่ 2.1 : จัดทำแผนการใช้ที่ดินของชาติทั้งระบบให้สอดคล้องและเหมาะสมกับศักยภาพของพื้นที่และการพัฒนาเศรษฐกิจและสังคมของประเทศ ประเด็นย่อยที่ 2.2 : ส่งเสริมการใช้ประโยชน์ที่ดินให้เป็นมิตรกับสิ่งแวดล้อม
4	แผนพัฒนาเศรษฐกิจและสังคมแห่งชาติฉบับที่ 12 (พ.ศ. 2560-2564)	ยุทธศาสตร์ที่ 3 : พัฒนาการผลิตสินค้าเกษตรหลักของภาคและสร้างความเข้มแข็งสถาบันเกษตรกร ยุทธศาสตร์ที่ 4 : อนุรักษ์ฟื้นฟูและบริหารจัดการทรัพยากรธรรมชาติและสิ่งแวดล้อมอย่างเป็นระบบเพื่อเป็นการพัฒนาที่ยั่งยืน
5	นโยบายและแผนบริหารจัดการที่ดินและทรัพยากรดินของประเทศ (พ.ศ.2560-2579)	ยุทธศาสตร์ที่ 2 : ด้านการใช้ที่ดินและทรัพยากรดินเพื่อให้เกิดประโยชน์สูงสุด ยุทธศาสตร์ที่ 4 : ด้านการบริหารจัดการที่ดินและทรัพยากรดิน
6	แผนพัฒนากรุงเทพมหานคร ระยะ 20 ปี (พ.ศ. 2556-2575)	ยุทธศาสตร์ที่ 1 : มหานครปลอดภัย ยุทธศาสตร์ที่ 2 : มหานครสีเขียว สะดวกสบาย ยุทธศาสตร์ที่ 3 : มหานครสำหรับทุกคน ยุทธศาสตร์ที่ 4 : มหานครกะทัดรัด ยุทธศาสตร์ที่ 5 : มหานครประชาธิปไตย ยุทธศาสตร์ที่ 6 : มหานครแห่งเศรษฐกิจและการเรียนรู้ ยุทธศาสตร์ที่ 7 : การบริหารจัดการ
7	แผนพัฒนากรุงเทพมหานคร ระยะ 20 ปี (ระยะที่ 2 พ.ศ. 2561-2565)	ยุทธศาสตร์ที่ 1 : มหานครปลอดภัย ยุทธศาสตร์ที่ 2 : มหานครสีเขียว สะดวกสบาย ยุทธศาสตร์ที่ 3 : มหานครสำหรับทุกคน ยุทธศาสตร์ที่ 4 : มหานครกระชับ ยุทธศาสตร์ที่ 5 : มหานครประชาธิปไตย ยุทธศาสตร์ที่ 6 : มหานครแห่งเศรษฐกิจและการเรียนรู้ ยุทธศาสตร์ที่ 7 : การบริหารจัดการเมืองมหานคร



ตารางที่ 6-1 (ต่อ)

ลำดับ	กฎหมาย/ ยุทธศาสตร์/ แผนพัฒนาฯ	รายละเอียด
8	แผนปฏิบัติการราชการสำนักงานเขตหนองจอก ประจำปี 2562	ด้าน 3 มหานครสำหรับทุกคน มิติ 3.3 การศึกษาสำหรับทุกคน มาตรการที่ 1 พัฒนาการจัดการศึกษาอย่างมีคุณภาพ
		ด้าน 7 การบริหารจัดการเมืองมหานคร มิติ 7.5 เทคโนโลยีสารสนเทศ มาตรการที่ 4 พัฒนาและปรับปรุงเครือข่ายเทคโนโลยีสารสนเทศหลักของกรุงเทพมหานครให้มีประสิทธิภาพและครอบคลุมทุกส่วนราชการ

ที่มา: 1. ยุทธศาสตร์ชาติ 20 ปี (พ.ศ. 2561-2580) ราชกิจจานุเบกษา, 2561

2. แผนพัฒนาเศรษฐกิจและสังคมแห่งชาติฉบับที่ 12 (พ.ศ. 2560-2564) สำนักงานคณะกรรมการพัฒนาการเศรษฐกิจและสังคมแห่งชาติ, 2560

3. แผนบริหารจัดการทรัพยากรดินปัญหาของประเทศไทยระยะ 20 ปี (พ.ศ. 2561-2580) กรมพัฒนาที่ดิน, 2561

4. แผนพัฒนากรุงเทพมหานคร ระยะ 20 ปี (พ.ศ.2556-2575)

5. แผนพัฒนากรุงเทพมหานคร ระยะ 20 ปี (ระยะที่ 2 พ.ศ. 2561-2565)

6. แผนปฏิบัติการราชการสำนักงานเขตหนองจอก ประจำปี 2562

### 6.3 การกำหนดเขตการใช้ที่ดิน

การวางแผนการใช้ที่ดินเป็นกระบวนการวิเคราะห์อย่างเป็นระบบ เพื่อใช้ตัดสินใจในการกำหนดรูปแบบหรือกิจกรรมการใช้ที่ดินที่เหมาะสมไว้ล่วงหน้า โดยมีพื้นฐานจากศักยภาพการใช้ประโยชน์ของทรัพยากรดินตามธรรมชาติ สภาพเศรษฐกิจและสังคม สิ่งแวดล้อม เพื่อให้มีการใช้ที่ดิน อย่างมีประสิทธิภาพ เกิดประโยชน์สูงสุด การวางแผนการใช้ที่ดินมิได้สิ้นสุดลงในขั้นตอนการตัดสินใจ ว่าที่ดินจะทำอะไรดีที่สุด แต่จะต้องรวมถึงการจัดทำมาตรการทุกด้านในการใช้ที่ดินเพื่อให้บรรลุถึงความต้องการใช้ที่ดินนั้น จำเป็นต้องระบุถึงมาตรการ กิจกรรม โครงการ แผนงาน และนโยบายที่มีความเหมาะสมกับพื้นที่ ซึ่งจะช่วยให้บรรลุถึงความต้องการของชุมชนอย่างแท้จริง

การวางแผนการใช้ที่ดินระดับตำบล เป็นการวิเคราะห์และประเมินข้อมูลด้านกายภาพ เศรษฐกิจ และสังคม ตลอดจนสิ่งแวดล้อมอย่างเป็นระบบ เพื่อกำหนดการใช้พื้นที่อย่างเป็นระบบ เป็นการตัดสินใจในการใช้พื้นที่ ทรัพยากรธรรมชาติและสิ่งแวดล้อมอย่างมีประสิทธิภาพ และตรงตามความต้องการของชุมชน โดยผ่านกระบวนการมีส่วนร่วมของชุมชนในการที่จะนำไปสู่การพัฒนาอย่างยั่งยืนต่อไป เป็นสิ่งสำคัญที่ต้องดำเนินการเพื่อให้เป็นที่ยอมรับ โดยมีความมุ่งหมายให้การใช้ที่ดินที่กำหนดขึ้นนั้น ตอบสนองความต้องการของชุมชนมากที่สุด การกำหนดเขตการใช้ที่ดินแขวงกระทรวงมหาดไทย ใช้ยุทธศาสตร์แผนพัฒนากรุงเทพมหานคร ระยะ 20 ปี (พ.ศ. 2556-2575) เป็นแนวทาง ซึ่งยุทธศาสตร์แผนพัฒนากรุงเทพมหานคร ระยะ 20 ปี (พ.ศ. 2556-2575) ได้เชื่อมโยง กับนโยบายรัฐบาล แผน



บริหารราชการแผ่นดิน ยุทธศาสตร์ชาติ ระยะ 20 ปี (พ.ศ. 2561-2580) ทิศทางแผนพัฒนาเศรษฐกิจ และสังคมแห่งชาติ ฉบับที่ 12 แผนปฏิรูปประเทศ รวมทั้งแผนพัฒนา รายสาขาต่างๆ หรือแผนเฉพาะ ด้าน เช่น แผนพัฒนาการเกษตร แผนจัดการคุณภาพสิ่งแวดล้อม เป็นต้น

## 6.4 แผนการใช้ที่ดิน

แผนการใช้ที่ดินระดับตำบล แขวงกระทู้มราย เขตหนองจอก กรุงเทพมหานคร ได้กำหนด ออกเป็น 8 เขต ดังนี้ (ตารางที่ 6.2 และ รูปที่ 6.1)

### 6.3.1 เขตเกษตรกรรม

#### 1) เขตทำนา

มีเนื้อที่ 12,091 ไร่ หรือร้อยละ 50.73 ของพื้นที่แขวงกระทู้มราย เขตการเกษตรนี้ เกษตรกรมี การใช้ประโยชน์เพื่อการเพาะปลูกข้าว โดยแบ่งได้เป็น 1 เขตย่อย ดังนี้

##### 1.1) เขตทำนา

- เขตทำนาพื้นที่ลุ่ม (สัญลักษณ์แผนที่ 1) มีเนื้อที่ 12,091 ไร่ หรือร้อยละ 50.73 ของพื้นที่แขวงกระทู้มราย เป็นพื้นที่ปลูกข้าว พื้นที่ดังกล่าวนี้ มีลักษณะเป็นดินเหนียวลึกมาก การระบายน้ำเลว ความอุดมสมบูรณ์ปานกลางถึงสูง มีความเหมาะสมของปัจจัยทั้งทางด้านความ เหมาะสมของดินในการเพาะปลูกพืช เป็นพื้นที่ชลประทาน หรือมีน้ำใช้พอเพียงตลอดฤดูกาลเพาะปลูก การใช้ประโยชน์ปัจจุบัน ทำนาข้าว

##### ข้อเสนอแนะในการใช้พื้นที่

1) พื้นที่ในเขตนี้เป็นพื้นที่เกษตรกรรม ควรส่งเสริมให้มีการทำการเกษตร และส่งเสริม การปรับปรุงบำรุงดินโดยการเพิ่มอินทรีย์วัตถุ เช่น ปุ๋ยหมัก ปุ๋ยคอก หรือปุ๋ยพืชสด เพื่อช่วยปรับปรุง โครงสร้างของดิน เพิ่มการอุ้มน้ำของดิน และเพิ่มธาตุอาหารที่เป็นประโยชน์สำหรับพืช ร่วมกับการใส่ปุ๋ย วิทยาศาสตร์ตามค่าวิเคราะห์ดิน ในอัตราส่วนที่เหมาะสม เพื่อเป็นการเพิ่มรายได้และต้นทุนการผลิต

2) ถ่ายทอดเทคโนโลยีในการปรับปรุงบำรุงดินด้วยผลิตภัณฑ์ของกรมพัฒนาที่ดิน

3) ส่งเสริมการปลูกพืชปุ๋ยสดและการไถกลบตอซังพืช

4) ส่งเสริมการปลูกพืชหลังนาเพื่อเป็นรายได้เสริม เช่น พืชผัก โดยการทำเกษตร แบบปลอดภัย

1.2) เขตปลูกไม้ผล มีเนื้อที่ 465 ไร่ หรือร้อยละ 1.95 ของพื้นที่แขวงกระทู้มราย แบ่งเป็น 4 เขตย่อย

- เขตปลูกมะม่วง (สัญลักษณ์แผนที่ 2) มีเนื้อที่ 32 ไร่ หรือร้อยละ 0.13 ของพื้นที่แขวงกระทู้มราย พื้นที่ดังกล่าวนี้ มีลักษณะเป็นดินเหนียวลึกมาก การระบายน้ำเลว ความอุดม



สมบูรณ์ปานกลางถึงสูง มีความเหมาะสมของปัจจัยทั้งทางด้านความเหมาะสมของดินในการเพาะปลูกพืช เป็นพื้นที่ชลประทาน หรือมีน้ำใช้พอเพียงตลอดฤดูกาลเพาะปลูก

#### ข้อเสนอแนะในการใช้พื้นที่

1) พื้นที่ในเขตนี้เป็นพื้นที่เกษตรกรรม ควรส่งเสริมให้มีการทำการเกษตร และส่งเสริมการปรับปรุงบำรุงดินโดยการเพิ่มอินทรีย์วัตถุ เช่น ปุ๋ยหมัก ปุ๋ยคอก หรือปุ๋ยพืชสด เพื่อช่วยปรับปรุงโครงสร้างของดิน เพิ่มการอุ้มน้ำของดิน และเพิ่มธาตุอาหารที่เป็นประโยชน์สำหรับพืช ร่วมกับการใส่ปุ๋ยวิทยาศาสตร์ตามค่าวิเคราะห์ดิน ในอัตราส่วนที่เหมาะสม เพื่อเป็นการเพิ่มรายได้และต้นทุนการผลิต

2) ถ่ายทอดเทคโนโลยีในการปรับปรุงบำรุงดินด้วยผลิตภัณฑ์ของกรมพัฒนาที่ดิน

- **เขตปลูกกล้วย (สัญลักษณ์แผนที่ 3)** มีเนื้อที่ 31 ไร่ หรือร้อยละ 0.13 ของพื้นที่แขวงกระทู้มราย พื้นที่ดังกล่าวนี้ มีลักษณะเป็นดินเหนียวลิกมาก การระบายน้ำเลว ความอุดมสมบูรณ์ปานกลางถึงสูง มีความเหมาะสมของปัจจัยทั้งทางด้านความเหมาะสมของดินในการเพาะปลูกพืช เป็นพื้นที่ชลประทาน หรือมีน้ำใช้พอเพียงตลอดฤดูกาลเพาะปลูก

#### ข้อเสนอแนะในการใช้พื้นที่

1) พื้นที่ในเขตนี้เป็นพื้นที่เกษตรกรรม ควรส่งเสริมให้มีการทำการเกษตร และส่งเสริมการปรับปรุงบำรุงดินโดยการเพิ่มอินทรีย์วัตถุ เช่น ปุ๋ยหมัก ปุ๋ยคอก หรือปุ๋ยพืชสด เพื่อช่วยปรับปรุงโครงสร้างของดิน เพิ่มการอุ้มน้ำของดิน และเพิ่มธาตุอาหารที่เป็นประโยชน์สำหรับพืช ร่วมกับการใส่ปุ๋ยวิทยาศาสตร์ตามค่าวิเคราะห์ดิน ในอัตราส่วนที่เหมาะสม เพื่อเป็นการเพิ่มรายได้และต้นทุนการผลิต

2) ถ่ายทอดเทคโนโลยีในการปรับปรุงบำรุงดินด้วยผลิตภัณฑ์ของกรมพัฒนาที่ดิน

- **เขตปลูกฝรั่ง (สัญลักษณ์แผนที่ 4)** มีเนื้อที่ 28 ไร่ หรือร้อยละ 0.12 ของพื้นที่แขวงกระทู้มราย พื้นที่ดังกล่าวนี้ มีลักษณะเป็นดินเหนียวลิกมาก การระบายน้ำเลว ความอุดมสมบูรณ์ปานกลางถึงสูง มีความเหมาะสมของปัจจัยทั้งทางด้านความเหมาะสมของดินในการเพาะปลูกพืช เป็นพื้นที่ชลประทาน หรือมีน้ำใช้พอเพียงตลอดฤดูกาลเพาะปลูก

#### ข้อเสนอแนะในการใช้พื้นที่

1) พื้นที่ในเขตนี้เป็นพื้นที่เกษตรกรรม ควรส่งเสริมให้มีการทำการเกษตร และส่งเสริมการปรับปรุงบำรุงดินโดยการเพิ่มอินทรีย์วัตถุ เช่น ปุ๋ยหมัก ปุ๋ยคอก หรือปุ๋ยพืชสด เพื่อช่วยปรับปรุงโครงสร้างของดิน เพิ่มการอุ้มน้ำของดิน และเพิ่มธาตุอาหารที่เป็นประโยชน์สำหรับพืช ร่วมกับการใส่ปุ๋ยวิทยาศาสตร์ตามค่าวิเคราะห์ดิน ในอัตราส่วนที่เหมาะสม เพื่อเป็นการเพิ่มรายได้และต้นทุนการผลิต

2) ถ่ายทอดเทคโนโลยีในการปรับปรุงบำรุงดินด้วยผลิตภัณฑ์ของกรมพัฒนาที่ดิน

- **เขตปลูกไม้ผลผสม (สัญลักษณ์แผนที่ 5)** มีเนื้อที่ 375 ไร่ หรือร้อยละ 1.57 ของพื้นที่แขวงกระทู้มราย พื้นที่ดังกล่าวนี้ มีลักษณะเป็นดินเหนียวลิกมาก การระบายน้ำเลว



ความอุดมสมบูรณ์ปานกลางถึงสูง มีความเหมาะสมของปัจจัยทั้งทางด้านความเหมาะสมของดินในการเพาะปลูกพืช เป็นพื้นที่ชลประทาน หรือมีน้ำใช้พอเพียงตลอดฤดูกาลเพาะปลูก

#### ข้อเสนอแนะในการใช้พื้นที่

1) พื้นที่ในเขตนี้เป็นพื้นที่เกษตรกรรม ควรส่งเสริมให้มีการทำการเกษตร และส่งเสริมการปรับปรุงบำรุงดินโดยการเพิ่มอินทรีย์วัตถุ เช่น ปุ๋ยหมัก ปุ๋ยคอก หรือปุ๋ยพืชสด เพื่อช่วยปรับปรุงโครงสร้างของดิน เพิ่มการอุ้มน้ำของดิน และเพิ่มธาตุอาหารที่เป็นประโยชน์สำหรับพืช ร่วมกับการใส่ปุ๋ยวิทยาศาสตร์ตามค่าวิเคราะห์ดิน ในอัตราส่วนที่เหมาะสม เพื่อเป็นการเพิ่มรายได้และต้นทุนการผลิต

2) ถ่ายทอดเทคโนโลยีในการปรับปรุงบำรุงดินด้วยผลิตภัณฑ์ของกรมพัฒนาที่ดิน

1.3) **เขตปลูกไม้ยืนต้น** มีเนื้อที่ 358 ไร่ หรือร้อยละ 1.50 ของพื้นที่แขวงกระทู้มราย แบ่งเป็น 2 เขตย่อย

- **เขตปลูกปาล์มน้ำมัน (สัญลักษณ์แผนที่ 6)** มีเนื้อที่ 256 ไร่ หรือร้อยละ 1.07 ของพื้นที่แขวงกระทู้มราย พื้นที่ดังกล่าวนี้ มีลักษณะเป็นดินเหนียวลึกมาก การระบายน้ำเลว ความอุดมสมบูรณ์ปานกลางถึงสูง มีความเหมาะสมของปัจจัยทั้งทางด้านความเหมาะสมของดินในการเพาะปลูกพืช เป็นพื้นที่ชลประทาน หรือมีน้ำใช้พอเพียงตลอดฤดูกาลเพาะปลูก

#### ข้อเสนอแนะในการใช้พื้นที่

1) พื้นที่ในเขตนี้เป็นพื้นที่เกษตรกรรม ควรส่งเสริมให้มีการทำการเกษตร และส่งเสริมการปรับปรุงบำรุงดินโดยการเพิ่มอินทรีย์วัตถุ เช่น ปุ๋ยหมัก ปุ๋ยคอก หรือปุ๋ยพืชสด เพื่อช่วยปรับปรุงโครงสร้างของดิน เพิ่มการอุ้มน้ำของดิน และเพิ่มธาตุอาหารที่เป็นประโยชน์สำหรับพืช ร่วมกับการใส่ปุ๋ยวิทยาศาสตร์ตามค่าวิเคราะห์ดิน ในอัตราส่วนที่เหมาะสม เพื่อเป็นการเพิ่มรายได้และต้นทุนการผลิต

2) ถ่ายทอดเทคโนโลยีในการปรับปรุงบำรุงดินด้วยผลิตภัณฑ์ของกรมพัฒนาที่ดิน

- **เขตปลูกยูคาลิปตัส (สัญลักษณ์แผนที่ 7)** มีเนื้อที่ 102 ไร่ หรือร้อยละ 0.43 ของพื้นที่แขวงกระทู้มราย พื้นที่ดังกล่าวนี้ มีลักษณะเป็นดินเหนียวลึกมาก การระบายน้ำเลว ความอุดมสมบูรณ์ปานกลางถึงสูง มีความเหมาะสมของปัจจัยทั้งทางด้านความเหมาะสมของดินในการเพาะปลูกพืช เป็นพื้นที่ชลประทาน หรือมีน้ำใช้พอเพียงตลอดฤดูกาลเพาะปลูก

#### ข้อเสนอแนะในการใช้พื้นที่

1) พื้นที่ในเขตนี้เป็นพื้นที่เกษตรกรรม ควรส่งเสริมให้มีการทำการเกษตร และส่งเสริมการปรับปรุงบำรุงดินโดยการเพิ่มอินทรีย์วัตถุ เช่น ปุ๋ยหมัก ปุ๋ยคอก หรือปุ๋ยพืชสด เพื่อช่วยปรับปรุงโครงสร้างของดิน เพิ่มการอุ้มน้ำของดิน และเพิ่มธาตุอาหารที่เป็นประโยชน์สำหรับพืช ร่วมกับการใส่ปุ๋ยวิทยาศาสตร์ตามค่าวิเคราะห์ดิน ในอัตราส่วนที่เหมาะสม เพื่อเป็นการเพิ่มรายได้และต้นทุนการผลิต

2) ถ่ายทอดเทคโนโลยีในการปรับปรุงบำรุงดินด้วยผลิตภัณฑ์ของกรมพัฒนาที่ดิน



1.4) **เขตปลูกพืชสวน** มีเนื้อที่ 47 ไร่ หรือร้อยละ 0.20 ของพื้นที่แขวงกระทู้มราย แบ่งเป็น 2 เขตย่อย

- **เขตปลูกพืชผัก (สัญลักษณ์แผนที่ 8)** มีเนื้อที่ 37 ไร่ หรือร้อยละ 0.16 ของพื้นที่แขวงกระทู้มราย พื้นที่ดังกล่าวนี้ มีลักษณะเป็นดินเหนียวลึกลึกมาก การระบายน้ำเลว ความอุดมสมบูรณ์ปานกลางถึงสูง มีความเหมาะสมของปัจจัยทั้งทางด้านความเหมาะสมของดินในการเพาะปลูกพืช เป็นพื้นที่ชลประทาน หรือมีน้ำใช้พอเพียงตลอดฤดูกาลเพาะปลูก

**ข้อเสนอแนะในการใช้พื้นที่**

1) พื้นที่ในเขตนี้เป็นพื้นที่เกษตรกรรมชั้นดี ควรส่งเสริมให้มีการทำการเกษตร และส่งเสริมการปรับปรุงบำรุงดินโดยการเพิ่มอินทรีย์วัตถุ เช่น ปุ๋ยหมัก ปุ๋ยคอก หรือปุ๋ยพืชสด เพื่อช่วยปรับปรุงโครงสร้างของดิน เพิ่มการอุ้มน้ำของดิน และเพิ่มธาตุอาหารที่เป็นประโยชน์สำหรับพืช ร่วมกับการใส่ปุ๋ยวิทยาศาสตร์ตามค่าวิเคราะห์ดิน ในอัตราส่วนที่เหมาะสม เพื่อเป็นการเพิ่มรายได้และต้นทุนการผลิต

2) ถ่ายทอดเทคโนโลยีในการปรับปรุงบำรุงดินด้วยผลิตภัณฑ์ของกรมพัฒนาที่ดิน

- **เขตปลูกนาหญ้า (สัญลักษณ์แผนที่ 9)** มีเนื้อที่ 10 ไร่ หรือร้อยละ 0.04 ของพื้นที่แขวงกระทู้มราย พื้นที่ดังกล่าวนี้ มีลักษณะเป็นดินเหนียวลึกลึกมาก การระบายน้ำเลว ความอุดมสมบูรณ์ปานกลางถึงสูง มีความเหมาะสมของปัจจัยทั้งทางด้านความเหมาะสมของดินในการเพาะปลูกพืช เป็นพื้นที่ชลประทาน หรือมีน้ำใช้พอเพียงตลอดฤดูกาลเพาะปลูก

**ข้อเสนอแนะในการใช้พื้นที่**

1) พื้นที่ในเขตนี้เป็นพื้นที่เกษตรกรรมชั้นดี ควรส่งเสริมให้มีการทำการเกษตร และส่งเสริมการปรับปรุงบำรุงดินโดยการเพิ่มอินทรีย์วัตถุ เช่น ปุ๋ยหมัก ปุ๋ยคอก หรือปุ๋ยพืชสด เพื่อช่วยปรับปรุงโครงสร้างของดิน เพิ่มการอุ้มน้ำของดิน และเพิ่มธาตุอาหารที่เป็นประโยชน์สำหรับพืช ร่วมกับการใส่ปุ๋ยวิทยาศาสตร์ตามค่าวิเคราะห์ดิน ในอัตราส่วนที่เหมาะสม เพื่อเป็นการเพิ่มรายได้และต้นทุนการผลิต

2) ถ่ายทอดเทคโนโลยีในการปรับปรุงบำรุงดินด้วยผลิตภัณฑ์ของกรมพัฒนาที่ดิน

1.5) **เขตปศุสัตว์** มีเนื้อที่ 423 ไร่ หรือร้อยละ 1.77 ของพื้นที่แขวงกระทู้มราย เป็นเขตโรงเรียนเลี้ยงสัตว์ของเกษตรกร เช่น โค แพะ และไก่ แบ่งเป็น 2 เขตย่อย

- **เขตทุ่งหญ้าเลี้ยงสัตว์ (สัญลักษณ์แผนที่ 10)** มีเนื้อที่ 46 ไร่ หรือร้อยละ 0.19 ของพื้นที่แขวงกระทู้มราย

- **เขตทุ่งหญ้าเลี้ยงปศุสัตว์ (สัญลักษณ์แผนที่ 11)** มีเนื้อที่ 377 ไร่ หรือร้อยละ 1.58 ของพื้นที่แขวงกระทู้มราย



### ข้อเสนอแนะในการใช้พื้นที่

1) จัดทำโครงการส่งเสริมด้านปศุสัตว์ โดยมีกรมปศุสัตว์เป็นผู้ให้ความรู้ข้อเสนอแนะวิธีการเลี้ยงสัตว์ การปลูกและขยายพันธุ์หญ้าพันธุ์ดี เช่น หญ้าเนเปียร์ เป็นต้น การให้อาหารเสริม การผสมพันธุ์ และการควบคุมโรค

1.6) เขตเพาะเลี้ยงสัตว์น้ำ มีเนื้อที่ 776 ไร่ หรือร้อยละ 3.25 ของพื้นที่แขวงกระทู้มราย เขตนี้เกษตรกรขุดบ่อน้ำขึ้นเองเพื่อใช้เพาะเลี้ยงสัตว์น้ำ เป็นรูปแบบหนึ่งของการทำเกษตรผสมผสาน โดยเลี้ยงปลาร่วมกับการเลี้ยงสัตว์ หรือปลูกพืช แบ่งออกเป็น 2 เขตย่อย

- เขตเพาะเลี้ยงปลา (สัญลักษณ์แผนที่ 12) มีเนื้อที่ 647 ไร่ หรือร้อยละ 2.83 ของพื้นที่แขวงกระทู้มราย

- เขตเพาะเลี้ยงสัตว์น้ำอื่นๆ (ร้าง) มีเนื้อที่ 102 ไร่ หรือร้อยละ 0.43 ของพื้นที่แขวงกระทู้มราย

### ข้อเสนอแนะในการใช้พื้นที่

1) พัฒนาแหล่งน้ำขนาดเล็กหรือขุดสระน้ำประจำไร่นา

2) ใช้สารบำบัดน้ำเสีย หรือปรับปรุงคุณภาพให้เหมาะสำหรับการเลี้ยงสัตว์น้ำ

### 6.3.2 เขตชุมชน (สัญลักษณ์แผนที่ 14)

มีเนื้อที่ 7,298 ไร่ หรือร้อยละ 30.62 ของเนื้อที่กระทู้มราย ประกอบด้วยหมู่บ้าน สถานที่ราชการและสถาบันต่างๆ และถนน

### ข้อเสนอแนะในการใช้พื้นที่

1) ควรมีการศึกษาปัญหาและความต้องการของท้องถิ่น ตลอดจนจัดลำดับ ความสำคัญของปัญหาเพื่อนำมากำหนดแนวทางในการพัฒนาได้อย่างถูกต้องตามความต้องการของชุมชน ในประเด็นปัญหาบางเรื่องที่เกิดขีดความสามารถของท้องถิ่น ควรทำเรื่องถึงส่วนราชการที่เกี่ยวข้องโดยตรงเพื่อขอรับการสนับสนุนในการศึกษาปัญหา แนวทาง การแก้ไข จัดทำโครงการและงบประมาณเพื่อการดำเนินการต่อไป

2) ส่งเสริม สนับสนุนให้ประชาชน ภาคเอกชน องค์กรปกครองส่วนท้องถิ่นหรือผู้ส่วนได้ส่วนเสียทุกภาคส่วน ตระหนักถึงความสำคัญของการวางผังเมือง และเข้ามามีส่วนร่วมใน การจัดทำผังเมือง

### 6.3.3 เขตอุตสาหกรรม (สัญลักษณ์แผนที่ 15)

มีเนื้อที่ 203 ไร่ หรือร้อยละ 1.62 ของพื้นที่แขวงกระทู้มราย พื้นที่อุตสาหกรรมเป็นอุตสาหกรรมขนาดเล็กและอุตสาหกรรมบริการ



### ข้อเสนอแนะในการใช้พื้นที่

1) ด้านอุตสาหกรรมในพื้นที่เมือง ต้องพิจารณาจากปัจจัยที่เป็นตัวกำหนดขนาด ได้แก่ แรงงาน แหล่งวัตถุดิบ ตลาด การขนส่ง ความเกี่ยวเนื่องเชื่อมโยงกับสิ่งที่ต้องการจากชุมชน และควรมีมาตรการที่เข้มงวดเพื่อป้องกันผลกระทบต่อชุมชน

#### 6.3.4 เขตแหล่งน้ำ (สัญลักษณ์แผนที่ 16)

มีเนื้อที่ 593 ไร่ หรือร้อยละ 2.39 ของพื้นที่แขวงกระทู้มราย เป็น บ่อน้ำ และแหล่งน้ำตามธรรมชาติ เช่น คลอง

### ข้อเสนอแนะในการใช้พื้นที่

1) ควรมีการบำรุงรักษาและขุดลอกแหล่งน้ำตามธรรมชาติที่มีอยู่เพื่อเพิ่มประสิทธิภาพของการเก็บกักน้ำ

#### 6.3.5 เขตพื้นที่อื่นๆ (สัญลักษณ์แผนที่ 17)

มีเนื้อที่ 48 ไร่ หรือร้อยละ 0.20 ของพื้นที่แขวงกระทู้มราย

#### 6.3.6 เขตพื้นที่อื่นๆ (ที่ลุ่ม) (สัญลักษณ์แผนที่ 18)

มีเนื้อที่ 1,054 ไร่ หรือร้อยละ 4.42 ของพื้นที่แขวงกระทู้มราย

#### 6.3.7 เขตพื้นที่อื่นๆ (ทุ่งหญ้า) (สัญลักษณ์แผนที่ 19)

มีเนื้อที่ 174 ไร่ หรือร้อยละ 0.73 ของพื้นที่แขวงกระทู้มราย

#### 6.3.8 เขตพื้นที่อื่นๆ (ทุ่งหญ้า/ไม้ละเมาะ) (สัญลักษณ์แผนที่ 20)

มีเนื้อที่ 145 ไร่ หรือร้อยละ 0.61 ของพื้นที่แขวงกระทู้มราย



ตารางที่ 6-2 เขตการใช้ที่ดิน แขวงกระทู้มราย เขตหนองจอก กรุงเทพมหานคร

เขตการใช้ที่ดิน	เนื้อที่	
	ไร่	ร้อยละ
<b>1. เขตเกษตรกรรม</b>	<b>14,159</b>	<b>59.41</b>
1.1 เขตทำนา	12,091	50.73
1) เขตทำนาพื้นที่ลุ่ม	12,091	50.73
1.2 เขตปลูกไม้ผล	465	1.95
1) เขตปลูกมะม่วง	32	0.13
2) เขตปลูกกล้วย	31	0.13
3) เขตปลูกฝรั่ง	28	0.12
4) เขตปลูกไม้ผลผสม	375	1.57
1.3 เขตปลูกไม้ยืนต้น	358	1.50
1) เขตปลูกปาล์มน้ำมัน	256	1.07
1) เขตปลูกยูคาลิปตัส	102	0.43
1.4 เขตปลูกพืชสวน	47	0.20
1) เขตปลูกพืชผัก	37	0.16
2) เขตปลูกนาหญา	10	0.04
1.5 เขตปศุสัตว์	423	1.77
1) เขตทุ่งหญ้าเลี้ยงสัตว์	46	0.19
2) เขตเลี้ยงสัตว์ปีก	377	1.58
1.6 เขตเพาะเลี้ยงสัตว์น้ำ	776	3.25
1) เขตเพาะเลี้ยงปลา	674	2.83
2) เขตเพาะเลี้ยงสัตว์น้ำอื่นๆ (ร้าง)	102	0.43
<b>2. เขตชุมชนและสิ่งปลูกสร้าง</b>	<b>7,298</b>	<b>30.62</b>
<b>3. เขตอุตสาหกรรม</b>	<b>386</b>	<b>1.62</b>
<b>4. เขตแหล่งน้ำ</b>	<b>569</b>	<b>2.39</b>

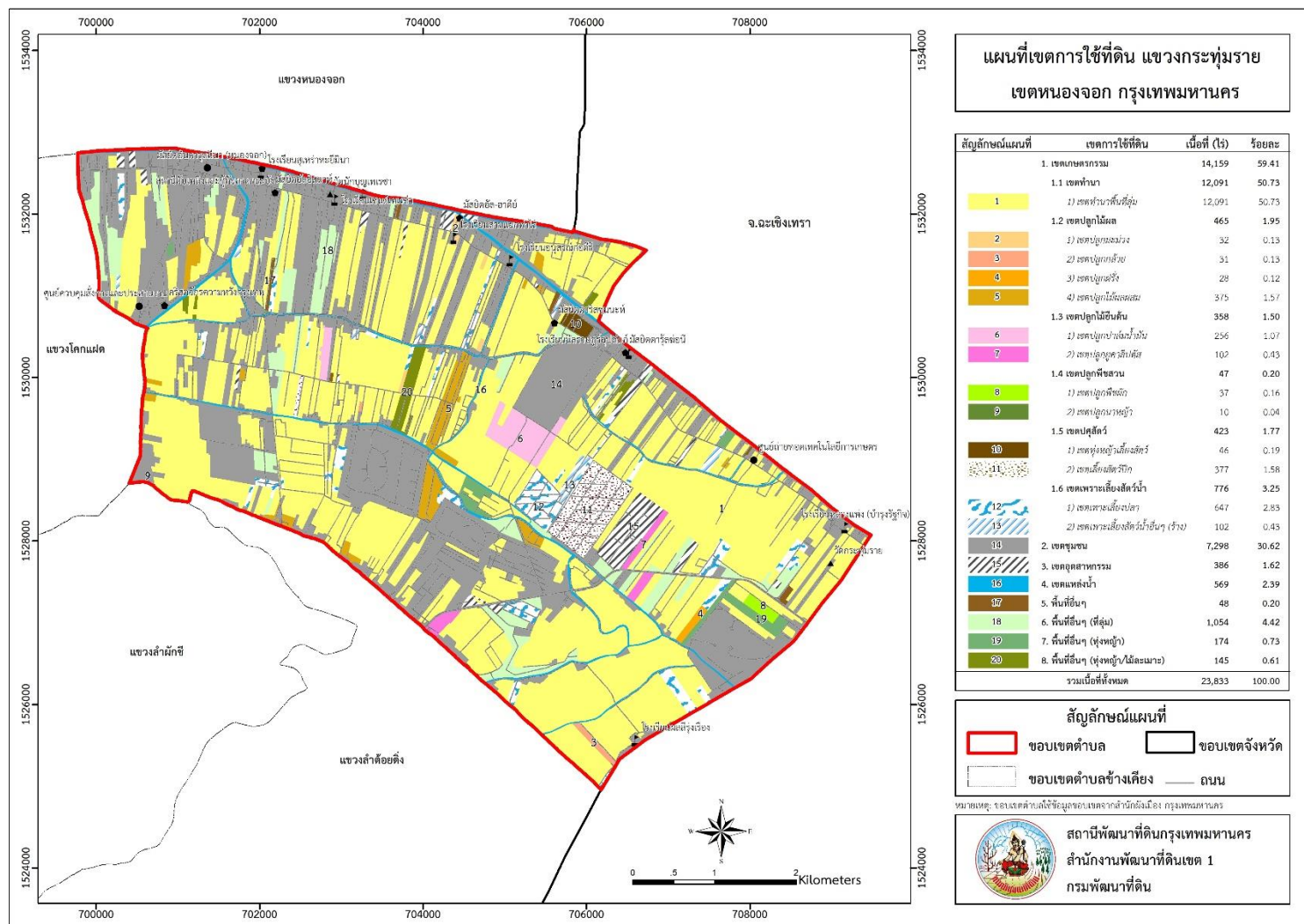


ตารางที่ 6-2 (ต่อ)

เขตการใช้ที่ดิน	เนื้อที่	
	ไร่	ร้อยละ
5. พื้นที่อื่นๆ	48	0.20
6. เขตพื้นที่อื่นๆ (ที่ลุ่ม)	1,054	4.42
7. เขตพื้นที่อื่นๆ (ทุ่งหญ้า)	174	0.73
8. เขตพื้นที่อื่นๆ (ทุ่งหญ้า/ไม้ละเมาะ)	145	0.61
รวม	23,833	100.00



แผนการใช้ที่ดินแขวงกระทู้มราย เขตหนองจอก กรุงเทพมหานคร



รูปที่ 6-1 แผนที่เขตการใช้ที่ดิน แขวงกระทู้มราย เขตหนองจอกหนอง กรุงเทพมหานคร



## 6.5 ระบบการปลูกพืชตามแผนการใช้ที่ดิน

การจัดทำระบบการปลูกพืชตามแผนการใช้ที่ดินได้ดำเนินการวิเคราะห์ข้อมูลเชิงพื้นที่ ด้านทรัพยากรธรรมชาติ การใช้ประโยชน์ที่ดิน เศรษฐกิจและสังคม นโยบายของรัฐ เพื่อประกอบการ พิจารณากำหนดรูปแบบและ/หรือระบบการปลูกพืชให้เหมาะสมกับการใช้ที่ดินให้ถูกต้องเหมาะสมกับ ศักยภาพของทรัพยากรธรรมชาติของพื้นที่ ทั้งนี้ได้จัดทำระบบการปลูกพืชขึ้นใหม่ ดังนี้ (รูปที่ 6-2)

เขตเกษตรกรรม ในเขตทำนาพื้นที่ลุ่ม ปลูกปอเทืองก่อนปลูกข้าวเพื่อเป็นการปรับปรุงบำรุงดินก่อนปลูกข้าว

เขตเกษตรกรรม ในเขตปลูกไม้ผล สามารถปลูกได้ตลอดปี เกษตรผสมผสาน และเกษตรอินทรีย์

เขตเกษตรกรรม ในเขตปลูกพืชสวน สามารถปลูกได้ตลอดปี เกษตรผสมผสาน และเกษตรอินทรีย์

ระบบเกษตร	เดือน	ม.ค.	ก.พ.	มี.ค.	เม.ย.	พ.ค.	มิ.ย.	ก.ค.	ส.ค.	ก.ย.	ต.ค.	พ.ย.	ธ.ค.
เขตทำนาที่ลุ่ม		พืชปุ๋ยสด				ข้าวนาปี							
		ข้าวนาปรัง								พืชปุ๋ยสด			
เขตปลูกไม้ผล	มะม่วง กล้วย ฝรั่ง ไม้ผลอื่นๆ												
เขตปลูกพืชสวน	พืชผัก นา												

รูปที่ 6-2 ระบบการปลูกพืชตามแผนการใช้ที่ดิน

## 6.6 การจัดการความเสี่ยง (Risk management)

จากระบบการปลูกพืช (cropping pattern) ดังที่แนะนำในรูปที่ 6-2 นี้ การจัดการความเสี่ยง (Risk management) ให้แก่เกษตรกรเข้าใจถึงผลประโยชน์ของระบบการปลูกพืชตามแผนการใช้ที่ดิน

ระบบการปลูกพืชตามแผนการใช้ที่ดิน เป็นการปลูกพืชที่เหมาะสมกับ ศักยภาพของดิน และมีการใช้ประโยชน์จากที่ดินอย่างคุ้มค่า เพื่อเพิ่มผลผลิต ลดรายจ่าย และเพิ่มรายได้ สอดคล้องกับความต้องการของเกษตรกร ทั้งนี้ได้มีการเปรียบเทียบก่อนและหลังมีระบบการปลูกพืชตามแผนการใช้ที่ดิน ดังตารางที่ 6-3



ตารางที่ 6-3 การเปรียบเทียบระบบการปลูกพืชก่อนและหลังมีแผนการใช้ที่ดิน

เขตการใช้ที่ดิน	ระบบการปลูกพืชปัจจุบัน	ระบบการปลูกพืชหลังมีแผนการใช้ที่ดิน
เขตเกษตรกรรม -เขตทำนาพื้นที่ลุ่ม	ข้าวนาปี ข้าวนาปรัง	ข้าวนาปี/ปอเทือง ข้าวนาปรัง/ปอเทือง
เขตเกษตรกรรม -เขตปลูกไม้ผล	มะม่วง กล้วย ฝรั่ง ไม้ผลอื่นๆ	มะม่วง กล้วย ฝรั่ง ไม้ผลอื่นๆ เกษตรผสมผสาน เกษตรอินทรีย์
เขตเกษตรกรรม -เขตปลูกพืชสวน	พืชผัก นาหญ้า	พืชผัก นาหญ้า



## บทที่ 7

### การขับเคลื่อนแผนการใช้ที่ดินตำบล แขวงกระทู้มราย

#### เขตหนองจอก กรุงเทพมหานคร

##### 7.1 ขั้นตอนการดำเนินงาน

ภายหลังจากจัดทำ (ร่าง) แผนการใช้ที่ดินแขวงกระทู้มราย เขตหนองจอก กรุงเทพมหานคร แล้วจะต้อง ดำเนินการดังต่อไปนี้

1.1 จัดทำเป้าหมายการดำเนินงานและงบประมาณและกิจกรรมต่างๆ ที่จะดำเนินการใน ปีงบประมาณ 2565 และแผนล่วงหน้า ปี 2566-2567

1.2 สถานีพัฒนาที่ดินกรุงเทพมหานคร เสนอเป้าหมายและงบประมาณให้รายงานมายังกรมพัฒนาที่ดิน

##### 7.2 ตัวชี้วัด

7.2.1 กิจกรรมที่กรมพัฒนาที่ดินดำเนินการในแขวงกระทู้มราย เขตหนองจอก กรุงเทพมหานคร จำนวน 3 โครงการ ดังนี้

- 1) การปรับปรุงบำรุงดิน
- 2) ฟื้นฟูและป้องกันการชะล้างพังทลายของดิน (ผลิตหญ้าแฝกเพื่อแจกจ่าย)
- 3) ศูนย์ถ่ายทอดเทคโนโลยีการพัฒนาที่ดิน

##### 7.3 กิจกรรมของกรมพัฒนาที่ดินในเขตการใช้ที่ดินที่จะดำเนินการในปีงบประมาณ 2565

งบประมาณที่กำหนดไว้เป็นการประมาณเบื้องต้น อาจมีการเปลี่ยนแปลงตามที่ได้รับการจัดสรร ให้ดำเนินการ ดังตารางที่ 7-1

##### 7.4 กรมของกรมพัฒนาที่ดินและหน่วยงานที่สนับสนุนในเขตการใช้ที่ดิน ปี 2565

กิจกรรมของกรมพัฒนาที่ดินและหน่วยงานอื่นๆ ที่ได้กำหนดไว้ อาจมีการเปลี่ยนแปลงตามความเหมาะสมได้ ดังตารางที่ 7-2



## 7.5 เป้าหมายการดำเนินงาน และงบประมาณโครงการ แขวงกระทู้มราย เขตหนองจอก กรุงเทพมหานคร แผน 3 ปี (ปี 2565-2567)

เป้าหมายที่จะดำเนินการภายใต้โครงการวางแผนการใช้ที่ดินแขวงกระทู้มราย เขตหนองจอก กรุงเทพมหานคร ในระยะเวลา 3 ปี โดยกิจกรรมอาจมีการเปลี่ยนแปลงตามที่ได้รับ การจัดสรรให้ดำเนินการ ดังตารางที่ 7-3



ตารางที่ 7-1 กิจกรรมของกรมพัฒนาที่ดินในเขตการใช้ที่ดินที่จะดำเนินการในปีงบประมาณ 2565

เขตการใช้ที่ดิน	กิจกรรม/โครงการ	งบประมาณ (บาท)
1.เขตเกษตรกรรม		
1.1 เขตทำนาพื้นที่ลุ่ม	1.การปรับปรุงบำรุงดิน	
	- การส่งเสริมการผลิตและการใช้สารอินทรีย์	400
	- ส่งเสริมการปลูกพืชปุ๋ยสดปรับปรุงบำรุงดิน	750
	- การทำปุ๋ยหมัก พด.1	3,400
	- พัฒนากลุ่มเกษตรกรการใช้สารอินทรีย์ลดสารเคมี	3,000
	- ส่งเสริมการปรับปรุงพื้นที่ดินเปรี้ยว	1,500
	- ศูนย์ถ่ายทอดเทคโนโลยีการพัฒนาที่ดิน	2,550
	2.ฟื้นฟูและป้องกันการชะล้างพังทลายของดิน	
	- ผลิตหญ้าแฝกเพื่อแจกจ่าย	14,600



ตารางที่ 7-2 สรุปกิจกรรมของกรมพัฒนาที่ดินและหน่วยงานที่สนับสนุนในเขตการใช้ที่ดิน ปี 2565

เขตการใช้ที่ดิน	กิจกรรมของกรมพัฒนาที่ดิน	กิจกรรมของหน่วยงานที่สนับสนุน
1.เขตเกษตรกรรม 1.1เขตทำนาพื้นที่ลุ่ม	1.การปรับปรุงบำรุงดิน - การส่งเสริมการผลิตและการใช้สารอินทรีย์ (พด.2, 3, 7) - ส่งเสริมการปลูกพืชปุ๋ยสดปรับปรุงบำรุงดิน - การทำปุ๋ยหมัก พด.1 - รมรงค์ไถกลบตอซัง - พัฒนากลุ่มเกษตรกรการใช้สารอินทรีย์ลดการใช้สารเคมี - ส่งเสริมการปรับปรุงพื้นที่ดินเปรี้ยว 2.ฟื้นฟูและป้องกันการชะล้างพังทลายของดิน - ผลิตหญ้าแฝกเพื่อแจกจ่าย	1.1 จัดตลาดสินค้าเกษตร (กรมส่งเสริมสหกรณ์) 1.2 จัดอบรมถ่ายทอดความรู้เรื่องการใช้พันธุ์ข้าว (กรมการข้าว) 1.3 จัดอบรมถ่ายทอดความรู้เรื่องการป้องกันกำจัดศัตรูข้าว และการจัดการโรค/แมลง (กรมการข้าว) 1.4 ส่งเสริมการผลิตพันธุ์ข้าว แทนการปลูกข้าวเพื่อบริโภค จัดอบรม ถ่ายทอดความรู้เรื่องการผลิตเมล็ดพันธุ์ข้าว (กรมการข้าว) 1.5 การอบรมให้ความรู้/การจัดการ GAP (กรมวิชาการเกษตร)
1.2 เขตปลูกไม้ผล	1.การปรับปรุงบำรุงดิน - การส่งเสริมการผลิตและการใช้สารอินทรีย์ (พด.2, 3, 7) - ส่งเสริมการปลูกพืชปุ๋ยสดปรับปรุงบำรุงดิน - การทำปุ๋ยหมัก พด.1 - พัฒนากลุ่มเกษตรกรการใช้สารอินทรีย์ลดการใช้สารเคมี	1.1 จัดตลาดสินค้าเกษตร (กรมส่งเสริมสหกรณ์) 1.2 การอบรมให้ความรู้/การจัดการ GAP (กรมวิชาการเกษตร)



ตารางที่ 7-2 (ต่อ)

เขตการใช้ที่ดิน	กิจกรรมของกรมพัฒนาที่ดิน	กิจกรรมของหน่วยงานที่สนับสนุน
1.3เขตปลูกพืชสวน	1.การปรับปรุงบำรุงดิน - การส่งเสริมการผลิตและการใช้สารอินทรีย์ (พด.2, 3, 7) - การทำปุ๋ย พด.1 - พัฒนากลุ่มเกษตรกรการใช้สารอินทรีย์ - ส่งเสริมการปรับปรุงพื้นที่ดินเปรี้ยว	1.1 จัดหาตลาดสินค้าเกษตร (กรมส่งเสริมสหกรณ์) 1.2 การอบรมให้ความรู้/การจัดการ GAP (กรมวิชาการเกษตร)
1.4 เขตปศุสัตว์	- ส่งเสริมการผลิตปุ๋ยหมัก พด.1	- ส่งเสริม/สนับสนุน เรื่องพันธุ์หญ้าเนเปียร์ปากช่อง (กรมปศุสัตว์)
1.5 เขตเพาะเลี้ยงสัตว์น้ำ	-	- ส่งเสริม/สนับสนุน เรื่องพันธุ์ปลา (กรมประมง)



ตารางที่ 7-3 เป้าหมายการดำเนินงาน และงบประมาณโครงการ แขวงกระทู้มราย เขตหนองจอก กรุงเทพมหานคร แผน 3 ปี (ปี 2565-2567)

เขตการใช้ ที่ดิน	งาน/โครงการ/กิจกรรม	หน่วย นับ	เป้าหมาย			รวม	งบประมาณ			รวม
			2565	2566	2567		2564	2565	2566	
นาลุ่ม	1. การปรับปรุงบำรุงดิน									
	1.1 ส่งเสริมการเพิ่มผลผลิตในพื้นที่ดินเปรี้ยว	ไร่	100	100	100	300	1,500	1,500	1,500	4,500
	1.2 ส่งเสริมการผลิตและการใช้สารอินทรีย์	ราย	50	50	50	150	400	400	400	12,000
	1.3 ส่งเสริมการปลูกพืชปุ๋ยสดปรับปรุงบำรุงดิน	ไร่	50	50	50	150	750	750	750	2,250
	1.4 ปุ๋ยหมัก พด.1	ตัน	1	1	1	3	3,400	3,400	3,400	10,200
	2. ฟื้นฟูและป้องกันการชะล้างพังทลายของดิน									
	2.1 ผลิตหญ้าแฝกเพื่อแจกจ่าย	กล้า	20,000	20,000	20,000	60,000	14,600	14,600	14,600	43,800
	3. ศูนย์ถ่ายทอดเทคโนโลยีการพัฒนาที่ดิน									
3.1 ศูนย์ถ่ายทอดเทคโนโลยีการพัฒนาที่ดิน	แห่ง	1	1	1	3	2,550	2,550	2,550	7,650	



## เอกสารอ้างอิง

- กรมการปกครอง. 2563 **ข้อมูลจำนวนประชากรและบ้าน 2563**. แหล่งที่มา:  
<http://www.dopa.go.th>, สิงหาคม 2564.
- กรมพัฒนาที่ดิน. 2557. **ดิน นิยามและความหมาย**. แหล่งที่มา  
<https://www.ddd.go.th/ofsweb/thaisoil/p2.htm>, 22 มิถุนายน 2561.
- กรมอุตุนิยมวิทยา. 2563. **สถิติภูมิอากาศ พ.ศ. 2563 (ไฟล์ข้อมูล)**. กระทรวงเทคโนโลยีสารสนเทศและการสื่อสาร. เอกสารจากเครื่องคอมพิวเตอร์.
- กลุ่มวิเคราะห์สภาพการใช้ที่ดิน. 2560. **แผนที่สภาพการใช้ที่ดิน มาตรฐาน 1: 25,000 (Shape file)**. กองนโยบายและแผนการใช้ที่ดิน กรมพัฒนาที่ดิน. กรุงเทพฯ.
- กองสำรวจดินและวิจัยทรัพยากรดิน. 2561. **แผนที่ชุดดิน มาตรฐาน 1: 25,000 (Shape file)**. กรมพัฒนาที่ดิน. กรุงเทพฯ.
- กรมทรัพยากรทางทะเลและชายฝั่ง.(ม.ป.ป.). **คู่มือแนวทางการวิเคราะห์สถานการณ์ทรัพยากรทางทะเลและชายฝั่ง และการกัดเซาะชายฝั่ง.กรมทรัพยากรทางทะเลและชายฝั่ง.กระทรวงทรัพยากรธรรมชาติและสิ่งแวดล้อม**.
- คันสนีย์ อรัญวาสน์ และคำรณ ไทรพิง. 2562. **คู่มือการประเมินคุณภาพที่ดินสำหรับการวางแผนการใช้ที่ดินระดับตำบลและระดับจังหวัด**. กองนโยบายและแผนการใช้ที่ดิน กรมพัฒนาที่ดิน กระทรวงเกษตรและสหกรณ์.
- สำนักงานเขตหนองจอก.(ม.ป.ป.). **เขตหนองจอก.สำนักงานเขตหนองจอก.กรุงเทพมหานคร**.
- สำนักงานเขตหนองจอก.(ม.ป.ป.). **แผนปฏิบัติการราชการกรุงเทพมหานคร ประจำปีงบประมาณ พ.ศ. 2562**. กรุงเทพมหานคร.
- สำนักงานคณะกรรมการพัฒนาการเศรษฐกิจและสังคมแห่งชาติ . 2559. **แผนพัฒนาเศรษฐกิจและสังคมแห่งชาติ ฉบับที่สิบสอง (พ.ศ. 2560-2564)**. สำนักนายกรัฐมนตรี. กรุงเทพฯ.
- สำนักงานนโยบายและแผนทรัพยากรธรรมชาติและสิ่งแวดล้อม. 2560. **ร่าง นโยบายและแผนการบริหารจัดการที่ดินและทรัพยากรดินของประเทศ (พ.ศ. 2560-2579)**.
- สำนักพัฒนาอุตุนิยมวิทยา. 2563. **ปริมาณน้ำฝน**. กรมอุตุนิยมวิทยา กระทรวงเทคโนโลยีสารสนเทศและการสื่อสาร.
- สำนักยุทธศาสตร์และประเมินผล และคณะรัฐศาสตร์ จุฬาลงกรณ์มหาวิทยาลัย. (ม.ป.ป.). **แผนพัฒนากรุงเทพมหานคร ระยะ 20 ปี (พ.ศ. 2556-2575) บทสรุปสำหรับผู้บริหาร**. กรุงเทพมหานคร



สำนักยุทธศาสตร์และประเมินผล. (ม.ป.ป.).แผนพัฒนากรุงเทพมหานคร ระยะ 20 ปี ระยะที่ 2 (พ.ศ. 2561-2565). กรุงเทพมหานคร.

FAO. 1974. **A Land Capability Appraisal.Indonesia Interim Report.** (AGL / INS).Rome

FAO. 1993. **Guidelines for Land Use Planning.** Rome

FAO and UNEP. 1997. **Negotiating a sustainable future for land.** Food andAgriculture Organization of the United Nations. Rome. Italy

Kristensen P. 2004, **The DPSIR Framework. National Environmental Research Institute,** Agriculture Organization of the United Nations. Rome. Italy

Kristensen P. 2004, **The DPSIR Framework. National Environmental Research Institute,** Denmark. European Topic Centre, European Environment Agency.

## คณะผู้จัดทำ

### ที่ปรึกษา

นางนงนุช ศรีพุ่ม	ผู้อำนวยการสำนักงานพัฒนาที่ดินเขต 1
นางมัทธนา ชัยมหาวัน	ผู้เชี่ยวชาญด้านวางระบบการพัฒนาที่ดิน
กลุ่มสำรวจเพื่อทำแผนที่	สำนักงานพัฒนาที่ดินเขต 1
กลุ่มวางแผนการใช้ที่ดิน	สำนักงานพัฒนาที่ดินเขต 1
กลุ่มวิเคราะห์ดิน	สำนักงานพัฒนาที่ดินเขต 1

### ผู้ดำเนินการ

นายนายพินิจ งามเนียม	ผู้อำนวยการสถานีพัฒนาที่ดินกรุงเทพมหานคร
นายพัศกร ทะसानนท์	นักวิชาการเกษตรปฏิบัติการ
นางสุดารัตน์ จันทรสมบัติ	นักวิชาการเกษตรปฏิบัติการ
นายกฤษฎา จงดี	เจ้าพนักงานการเกษตรปฏิบัติงาน
นายอภิวัฒน์ ข้าวหอมหาง	นักวิชาการเกษตร
นางเรณู ดีศิริ	เจ้าหน้าที่ระบบงานคอมพิวเตอร์



**สถานีพัฒนาที่ดินกรุงเทพมหานคร  
สำนักงานพัฒนาที่ดินเขต 1  
กรมพัฒนาที่ดิน**

**เลขที่ 69 หมู่ 7 ถนนบางขุนเทียน-ชายทะเล แขวงท่าข้าม เขตบางขุนเทียน กรุงเทพมหานคร**

<http://r01.idd.go.th/bkk>