



# แผนการใช้ที่ดิน ตำบลหัวเวียง

อำเภอเสนา  
จังหวัดพระนครศรีอยุธยา



สถานีพัฒนาที่ดินพระนครศรีอยุธยา  
กรมพัฒนาที่ดิน กระทรวงเกษตรและสหกรณ์  
กันยายน 2564

## คำนำ

“แนวทางการจัดทำแผนการใช้ที่ดินตำบล” ฉบับนี้ได้ยึดหลักการของ UNEP and FAO ที่กำหนดไว้ในเอกสารชื่อ “Negotiating a Sustainable Future for Land” ซึ่งมีขั้นตอนในการกำหนดทางเลือกในการใช้ที่ดิน ดังนี้



หลักกรดังกล่าวได้นำมาปรับใช้ให้เหมาะสมกับสภาพของประเทศไทย ร่วมกับวิธีการต่างๆ ที่จำเป็นอีกหลายด้าน เช่น Participatory Rural Appraisal (PRA) การประเมินคุณภาพที่ดิน ฯลฯ ซึ่งได้ปรากฏอยู่ในแนวทางการวางแผนการใช้ที่ดินตำบล ฉบับนี้

คณะผู้จัดทำ  
กันยายน  
2562



## สารบัญ

	หน้า
คำนำ	ก
สารบัญตาราง	ง
สารบัญรูป	จ
สารบัญกรอบ	ฉ
<b>บทที่ 1 บทนำ</b>	<b>1-1</b>
1.1 หลักการและเหตุผล	1-1
1.2 วัตถุประสงค์	1-1
1.3 ระยะเวลาและสถานที่ดำเนินงาน	1-1
1.4 ขั้นตอนการดำเนินงาน	1-1
1.5 นิยามศัพท์	1-2
1.6 คำสำคัญ	1-4
<b>บทที่ 2 ข้อมูลทั่วไป</b>	<b>2-1</b>
2.1 ที่ตั้งและอาณาเขต	2-1
2.2 การแบ่งส่วนการปกครอง	2-1
2.3 ประวัติและเอกลักษณ์	2-2
2.4 สภาพภูมิประเทศ	2-2
2.5 สภาพภูมิอากาศ	2-5
2.6 สภาพการใช้ที่ดินในปัจจุบัน	2-9
2.7 สภาพเศรษฐกิจและสังคม	2-12
<b>บทที่ 3 ทรัพยากรธรรมชาติ</b>	<b>3-1</b>
3.1 ทรัพยากรน้ำ	3-1
3.2 ทรัพยากรดิน	3-4
<b>บทที่ 4 กระบวนการมีส่วนร่วมของชุมชน</b>	<b>4-1</b>
4.1 หลักการ	4-1
4.2 การวิเคราะห์ผลจากการจัดทำกระบวนการมีส่วนร่วมของชุมชน (PRA)	4-1
4.3 ระบบการปลูกพืชในปัจจุบัน	4-5
<b>บทที่ 5 การประเมินคุณภาพที่ดิน</b>	<b>5-1</b>
5.1 ทรัพยากรดิน	5-1
5.2 ประเภทการใช้ที่ดิน	5-1
5.3 การประเมินคุณภาพที่ดิน	5-1



## สารบัญ (ต่อ)

	หน้า
<b>บทที่ 6</b> แผนการใช้ที่ดิน	<b>6-1</b>
6.1 ปรัชญาของเศรษฐกิจพอเพียง	6-1
6.2 นโยบายแห่งรัฐในการกำหนดแผนการใช้ที่ดิน	6-2
6.3 การกำหนดเขตการใช้ที่ดิน	6-4
6.4 เขตการใช้ที่ดิน	6-7
6.5 การจัดการความเสี่ยง	6-14



<b>บทที่ 7</b>	<b>การขับเคลื่อนแผนการใช้ที่ดิน</b>	<b>7-1</b>
	7.1 ขั้นตอนการดำเนินงาน	7-1
	7.2 ตัวชี้วัด	7-1
	7.3 กิจกรรมของกรมพัฒนาที่ดินในเขตการใช้ที่ดินที่จะดำเนินการในปีงบประมาณ 2563	7-1
	7.4 กิจกรรมที่ขอการสนับสนุนจากส่วนราชการอื่น	7-3
	7.5 ความต้องการของชุมชนและองค์กรปกครองส่วนท้องถิ่น	7-4
	7.6 ระยะเวลาดำเนินการ	7-7
<b>เอกสารอ้างอิง</b>		<b>อ1</b>



## สารบัญตาราง

ตารางที่	หน้า
2-1 สถิติภูมิอากาศ ณ สถานีตรวจอากาศอำเภอเสนา จังหวัดพระนครศรีอยุธยา ปี 2532-2561	2-7
2-2 สภาพการใช้ที่ดิน ตำบลหัวเวียง อำเภอเสนา จังหวัดพระนครศรีอยุธยา	2-10
2-3 จำนวนประชากรและครัวเรือน ตำบลหัวเวียง อำเภอเสนา จังหวัดพระนครศรีอยุธยา ปี 2561	2-13
2-4 จำนวนและสัดส่วนครัวเรือนเกษตร ตำบลหัวเวียง อำเภอเสนา จังหวัดพระนครศรีอยุธยา ปี 2561	2-13
2-5 สภาพสังคมในพื้นที่ของตำบลหัวเวียง อำเภอเสนา จังหวัดพระนครศรีอยุธยา ปี 2561	2-15
2-6 รายได้-รายจ่ายเฉลี่ยครัวเรือน ตำบลหัวเวียง อำเภอเสนา จังหวัดพระนครศรีอยุธยา ปี 2561	2-18
3-1 บ่อบาดาล ตำบลหัวเวียง อำเภอเสนา จังหวัดพระนครศรีอยุธยา	3-2
3-2 หน่วยแผนที่ดิน ตำบลหัวเวียง อำเภอเสนา จังหวัดพระนครศรีอยุธยา	3-5
3-3 สมบัติดิน ตำบลหัวเวียง อำเภอเสนา จังหวัดพระนครศรีอยุธยา	3-6
5-1 ชั้นความเหมาะสมทางกายภาพของหน่วยแผนที่ดิน ตำบลหัวเวียง อำเภอเสนา จังหวัดพระนครศรีอยุธยา	5-4
6-1 นโยบายแห่งรัฐที่เกี่ยวข้องกับแผนการใช้ที่ดิน ตำบลหัวเวียง อำเภอเสนา จังหวัดพระนครศรีอยุธยา	6-2
6-2 เขตการใช้ที่ดิน ตำบลหัวเวียง อำเภอเสนา จังหวัดพระนครศรีอยุธยา	6-12
7-1 กิจกรรมของกรมพัฒนาที่ดินในเขตการใช้ที่ดินที่จะดำเนินการในปีงบประมาณ 2563	7-5
7-2 สรุปกิจกรรมที่ขอรับการสนับสนุนจากส่วนราชการอื่นในเขตการใช้ที่ดิน	7-7
7-3 เป้าหมายการดำเนินงานและงบประมาณโครงการนำร่อง ตำบลหัวเวียง อำเภอเสนา จังหวัดพระนครศรีอยุธยา แผน 5 ปี (พ.ศ. 2563-2567)	7-8



## สารบัญญรูป

รูปที่		หน้า
2-1	ที่ตั้งและอาณาเขต ตำบลหัวเวียง อำเภอเสนา จังหวัดพระนครศรีอยุธยา	2-3
2-2	ความลาดชัน ตำบลหัวเวียง อำเภอเสนา จังหวัดพระนครศรีอยุธยา	2-4
2-3	เส้นชั้นน้ำฝน จังหวัดพระนครศรีอยุธยา	2-8
2-4	สมดุลงของน้ำเพื่อการเกษตร จังหวัดพระนครศรีอยุธยา	2-9
2-5	สภาพการใช้ที่ดิน ตำบลหัวเวียง อำเภอเสนา จังหวัดพระนครศรีอยุธยา	2-11
3-1	ที่ตั้งบ่อบาดาล ตำบลหัวเวียง อำเภอเสนา จังหวัดพระนครศรีอยุธยา	3-3
3-2	ทรัพยากรดิน ตำบลหัวเวียง อำเภอเสนา จังหวัดพระนครศรีอยุธยา	3-7
4-1	การวิเคราะห์สถานการณ์โดยระบบ DPSIR ของตำบลหัวเวียง อำเภอเสนา จังหวัดพระนครศรีอยุธยา	4-4
4-2	ระบบการปลูกพืชในปัจจุบัน ตำบลหัวเวียง อำเภอเสนา จังหวัดพระนครศรีอยุธยา	4-6
6-1	เขตการใช้ที่ดิน ตำบลหัวเวียง อำเภอเสนา จังหวัดพระนครศรีอยุธยา	6-13



## บทที่ 1 บทนำ

### 1.1 หลักการและเหตุผล

ภายใต้รัฐธรรมนูญแห่งราชอาณาจักรไทย พุทธศักราช 2560 มาตรา 72 (1) ได้กำหนดให้มีการ “วางแผนการใช้ที่ดินของประเทศไทยให้เหมาะสมกับสภาพพื้นที่และศักยภาพของที่ดิน ตามหลักการพัฒนาอย่างยั่งยืน” ต่อมาได้มีประกาศสำนักนายกรัฐมนตรี เรื่อง การประกาศแผนการปฏิรูปประเทศ ลงวันที่ 6 เมษายน 2561 มีแผนการปฏิรูปด้านทรัพยากรธรรมชาติและสิ่งแวดล้อม ซึ่งกำหนดให้มีการจัดทำแผนการใช้ที่ดินของชาติทั้งระบบให้สอดคล้องและเหมาะสมกับศักยภาพของพื้นที่และการพัฒนาเศรษฐกิจและสังคมของประเทศ ปรับปรุงแผนการใช้ที่ดินตำบล จำนวน 7,225 ตำบล ให้แล้วเสร็จ ภายในปี 2565 ตลอดจนนำแผนการใช้ที่ดินตำบลไปสู่การปฏิบัติเพื่อเป็นไปตามรัฐธรรมนูญแห่งราชอาณาจักรไทย พ.ศ. 2560 และประกาศสำนักนายกรัฐมนตรี เรื่องการประกาศแผนปฏิรูปประเทศ ดังกล่าวข้างต้น จึงได้จัดทำแผนการใช้ที่ดินตำบลหัวเวียง อำเภอเสนา จังหวัดพระนครศรีอยุธยาขึ้น

### 1.2 วัตถุประสงค์

เพื่อให้การใช้ที่ดินในตำบลหัวเวียง อำเภอเสนา จังหวัดพระนครศรีอยุธยา มีผลตอบสนองสูงสุด ต่อหน่วยเนื้อที่และเป็นไปอย่างยั่งยืน

### 1.3 ระยะเวลาและสถานที่ดำเนินงาน

1.3.1 ระยะเวลา 1 กันยายน 2563 - 30 กันยายน 2564

1.3.2 สถานที่ ตำบลหัวเวียง อำเภอเสนา จังหวัดพระนครศรีอยุธยา

### 1.4 ขั้นตอนการดำเนินงาน

1.4.1 ทบทวนเอกสารเพื่อรวบรวมข้อมูลปฐมภูมิ และข้อมูลทุติยภูมิที่จะนำมาวิเคราะห์และใช้ในการกำหนดเขตการใช้ที่ดิน ดังนี้

(1) ด้านกายภาพ ได้แก่ ทรัพยากรดิน ทรัพยากรน้ำ ทรัพยากรป่าไม้ ภูมิอากาศ สภาพการใช้ที่ดิน ชั้นคุณภาพลุ่มน้ำ ภัยธรรมชาติ ฯลฯ

(2) ด้านเศรษฐกิจสังคม ได้แก่ การถือครองที่ดิน การใช้ที่ดิน พืชหลักหรือพืชเศรษฐกิจที่สำคัญ เพื่อใช้เป็นเกณฑ์ในการตัดสินใจในการกำหนดเขตการใช้ที่ดิน ตลาดสินค้าเกษตร รายได้ รายจ่าย ประชากร โครงสร้างประชากร การศึกษา ฯลฯ

(3) นโยบาย ยุทธศาสตร์ แผนการปฏิรูปประเทศ แผนพัฒนาเศรษฐกิจและสังคมแห่งชาติ นโยบายและแผนการบริหารจัดการที่ดินและทรัพยากรดินของประเทศ ยุทธศาสตร์ภาค แผนพัฒนากลุ่มจังหวัด แผนพัฒนาจังหวัด แผนพัฒนาการเกษตรและสหกรณ์ แผนพัฒนาท้องถิ่น 4 ปี ขององค์การบริหารส่วนจังหวัด และเทศบาลตำบลหรือองค์การบริหารส่วนตำบล

1.4.2 จัดทำกระบวนการมีส่วนร่วมของชุมชน (Participatory Rural Appraisal : PRA) เพื่อรับฟังความคิดเห็น ประเด็นปัญหา ความต้องการ ขององค์กรปกครองส่วนท้องถิ่น และเกษตรกรในตำบล



#### 1.4.3 ประเมินคุณภาพที่ดิน

1.4.4 สังเคราะห์ข้อมูลที่ได้จากการจัดทำ PRA ร่วมกับสภาพการใช้ที่ดิน การถือครองที่ดินรายแปลงจากแผนที่สำมะโนที่ดิน หรือ แผนที่ภาษีที่ดินในปัจจุบัน ผลจากการประเมินคุณภาพที่ดิน และกิจกรรมของกรมพัฒนาที่ดิน (ตามอำนาจหน้าที่ของกรมฯ)

1.4.5 สสำรวจข้อมูลทั้ง ภายภาพ เศรษฐกิจและสังคม ในพื้นที่ตำบลที่ดำเนินการเพิ่มเติมตามประเด็นปัญหาและความต้องการจาก PRA ให้ละเอียดยิ่งขึ้น โดยการสัมภาษณ์เกษตรกรเป็นรายบุคคล

1.4.6 กำหนด (ร่าง) แผนการใช้ที่ดินตำบล

1.4.7 รับฟังความเห็นของผู้มีส่วนได้ส่วนเสียต่อ (ร่าง) แผนการใช้ที่ดิน

1.4.8 ปรับปรุงแผนการใช้ที่ดิน

1.4.9 นำแผนการใช้ที่ดินไปสู่การปฏิบัติ เป้าหมายที่สำคัญ คือ

(1) การที่สภาตำบล หรือ สภาเทศบาลนำแผนการใช้ที่ดินที่มีกิจกรรมของกรมพัฒนาที่ดินเข้าไปบรรจุในแผน 3 ปี โดยสภาเทศบาล หรือ สภาตำบล มีมติรับรอง ซึ่งอาจมีการตั้งของเทศบาล หรือองค์การบริหารส่วนตำบลดำเนินการ เช่น งบซื้อเมล็ดพันธุ์พืชคลุมดิน ซึ่งปลูกโดยเกษตรกรในพื้นที่ตำบลนั้น เป็นต้น

(2) กิจกรรมของกรมพัฒนาที่ดินตามอำนาจหน้าที่ที่ระบุไว้ในกฎหมาย (มาตรา 16 แห่งพระราชบัญญัติพัฒนาที่ดิน พ.ศ. 2551) มีการปฏิบัติในเขตการใช้ที่ดินที่กำหนดในแผนการใช้ที่ดินเขตต่างๆ โดยมีงบประมาณดำเนินการในแต่ละปี

(3) กิจกรรมของส่วนราชการต่างๆ ที่จะสนับสนุนความต้องการของเกษตรกรและองค์กรปกครองส่วนท้องถิ่น เช่น การผลิตเมล็ดพันธุ์ข้าว การขุดเจาะบ่อบาดาล เป็นต้น

### 1.5 นิยามศัพท์

#### 1.5.1 ที่ดิน (Land)

**“ที่ดิน”** หมายความว่า พื้นที่ดินทั่วไปและให้หมายความรวมถึง ภูเขา ห้วย หนอง คลอง บึง บางลำน้ำ ทะเลสาบ เกาะ และที่ชายทะเลด้วย (มาตรา 4 ประมวลกฎหมายที่ดิน)

**“ที่ดิน”** ในทางวิชาการด้านทรัพยากรที่ดิน หมายถึง “ชีวมณฑลบนพื้นผิวโลก ประกอบด้วย ชั้นบรรยากาศ ชั้นดิน ชั้นหิน ลักษณะความลาดเทของพื้นที่ ลักษณะทางอุทกศาสตร์ พืช สัตว์ และผลที่เกิดจากการกระทำของมนุษย์ทั้งในอดีตและปัจจุบัน” (FAO, 1974)

**“ที่ดิน”** หมายถึง พื้นที่หนึ่งๆ ที่อยู่บนพื้นผิวของโลก ประกอบด้วยลักษณะที่สำคัญ คือ สภาพแวดล้อมทั้งทางกายภาพและชีวภาพซึ่งมีอิทธิพลต่อการใช้ประโยชน์ที่ดิน ดังนั้นที่ดินจึงไม่ได้หมายถึงดินเพียงอย่างเดียว แต่จะหมายรวมถึงลักษณะภูมิสัณฐาน (landforms) ภูมิอากาศ (climate) อุทกวิทยา (hydrology) พืชพรรณ (vegetation) และสัตว์ (fauna) ซึ่งการปรับปรุงที่ดิน (land improvement) ได้แก่ การทำขั้นบันไดและการระบายน้ำ เป็นต้น (FAO, 1993)



### 1.5.2 ดิน (Soil)

“ดิน” หมายความรวมถึง หิน กรวด ทราย แร่ธาตุ น้ำ และอินทรีย์วัตถุต่างๆ ที่เจือปนกับเนื้อดินด้วย (มาตรา 4 พระราชบัญญัติพัฒนาที่ดิน พ.ศ. 2551)

“ดิน” ในทางวิชาการด้านทรัพยากรที่ดิน หมายถึง เทหวัตถุธรรมชาติ ซึ่งเกิดขึ้นบนพื้นผิวโลกเป็นวัตถุที่คำนวณการเจริญเติบโต และการทรงตัวของต้นไม้ ประกอบด้วย แร่ธาตุ และอินทรีย์วัตถุต่างๆ มีลักษณะชั้นแตกต่างกัน แต่ละชั้นที่อยู่ต่อเนื่องกันจะมีแนวสัมพันธ์ซึ่งกันและกันตามขบวนการกำเนิดดินที่เป็นผลสืบเนื่องมาจากการกระทำร่วมกันของภูมิอากาศ พืชพรรณ วัตถุต้นกำเนิดดิน ระยะเวลา และความต่างระดับของพื้นที่ในบริเวณนั้น (FAO 1974: 39-40)

“ดิน” อินทรีย์วัตถุและอนินทรีย์วัตถุที่ไม่จับตัวแข็งเป็นหินซึ่งปกคลุมพื้นผิวโลก เป็นผลมาจากปัจจัยด้านการกำเนิดและสภาพแวดล้อม ได้แก่ ภูมิอากาศ สิ่งมีชีวิต (พืชและสัตว์) สภาพภูมิประเทศ วัตถุต้นกำเนิดและระยะเวลา ความเหมาะสมต่อการผลิตพืชของดินแตกต่างกัน เนื่องจากลักษณะและสมบัติทางกายภาพ เคมีชีวภาพ และสัณฐานวิทยา (คณะกรรมการจัดทำพจนานุกรมปฐพีวิทยา, 2551: 128)

### 1.5.3 การใช้ที่ดิน

“การใช้ที่ดิน” หมายถึง การจัดการที่ดินตามที่มนุษย์ต้องการ ซึ่งรวมทั้งการใช้ที่ดินในชนบท เขตชานเมือง และเขตอุตสาหกรรม เป็นต้น (FAO, 1993)

“การใช้ที่ดิน” หมายถึง ผลของความพยายามของมนุษย์ ในการดำเนินการเปลี่ยนแปลงลักษณะทางกายภาพพื้นที่ของทรัพยากรที่มีอยู่ เพื่อสนองความต้องการของตนเอง (Vink, 1975)

### 1.5.4 การวางแผนการใช้ที่ดิน

“การวางแผนนโยบายและแผนการใช้ที่ดิน” หมายความว่า การวางแผนนโยบายและแผนการใช้ที่ดินให้เหมาะสมกับสภาพของดิน และสอดคล้องกับประเภทของที่ดินที่ได้จำแนกไว้

“การวางแผนการใช้ที่ดิน” หมายถึง กระบวนการของการเปลี่ยนแปลงที่เกี่ยวข้องกับการแสวงหาการใช้ประโยชน์จากทรัพยากร เป็นการกำหนดทิศทางของการลงทุน แนวทางการพัฒนาเทคโนโลยี เป็นการเปลี่ยนแปลงของหน่วยงานต่างๆ ให้ดำเนินการอยู่ในภาพรวมเดียวกัน และเป็นการเพิ่มศักยภาพทั้งในปัจจุบันและในอนาคตเพื่อตอบสนองความต้องการของมนุษย์ (NRC, 1975 และ ADB, 2012)

1.5.5 “เศรษฐกิจที่ดิน” หมายความว่า ภาวะความสัมพันธ์ระหว่างประชากรกับที่ดินทางด้านเศรษฐกิจ

1.5.6 “เกษตรกรรม” หมายความว่า การทำนา ทำไร่ ทำสวน เลี้ยงสัตว์ เลี้ยงสัตว์น้ำ และกิจกรรมอื่นตามที่รัฐมนตรีว่าการกระทรวงเกษตรและสหกรณ์กำหนด โดยประกาศในราชกิจจานุเบกษา

1.5.7 “การชะล้างพังทลายของดิน” หมายความว่า ปรากฏการณ์ซึ่งที่ดินถูกชะล้างกัดเซาะพังทลายด้วยพลังงานที่เกิดจากน้ำ ลม หรือโดยเหตุอื่นใดให้เกิดการเสื่อมโทรม สูญเสียเนื้อดิน หรือความอุดมสมบูรณ์ของดิน



1.5.8 “การอนุรักษ์ดินและน้ำ” หมายความว่า การกระทำใดๆ ที่มุ่งให้เกิดการระงับป้องกัน รักษาดินและที่ดิน ไม่ให้เกิดความเสื่อมโทรม สูญเสีย รวมถึงการรักษา ปรับปรุง ความอุดมสมบูรณ์ของ ดิน และการรักษาน้ำในดินหรือบนผิวดินให้คงอยู่เพื่อรักษาคุณธรรมชาติให้เหมาะสมในการใช้ประโยชน์ ที่ดินในการเกษตรกรรม

## 1.6 คำสำคัญ

“ดินดี น้ำสมบูรณ์”



## บทที่ 2 ข้อมูลทั่วไป

### 2.1 ที่ตั้งและอาณาเขต

ตำบลหัวเวียง อำเภอเสนา จังหวัดพระนครศรีอยุธยา โดยตั้งอยู่ทางทิศตะวันตกของอำเภอพระนครศรีอยุธยามีเนื้อที่ 11.01 ตารางกิโลเมตร หรือประมาณ 6,883 ไร่ มีอาณาเขตติดต่อดังรูปที่ 2-1

ทิศเหนือ ติดต่อกับ ตำบลท่าดินแดง อำเภอผักไห่ จังหวัดพระนครศรีอยุธยา

ทิศใต้ ติดต่อกับ ตำบลบ้านโพธิ์ อำเภอเสนา จังหวัดพระนครศรีอยุธยา

ทิศตะวันออก ติดต่อกับ ตำบลทางช้าง และตำบลน้ำเต้า อำเภอบางบาล จังหวัดพระนครศรีอยุธยา

ทิศตะวันตก ติดต่อกับ ตำบลรางจรเข้ อำเภอเมืองเสนา จังหวัดพระนครศรีอยุธยา

ตำบลหัวเวียง มีถนนสายหลัก คือ ทางหลวงแผ่นดินหมายเลข 3454 วิ่งขนานกับแม่น้ำน้อย เชื่อมกับอำเภอผักไห่ทางหลวงสุพรรณบุรี-อรัญประเทศ

(สำนักงานปลัดกระทรวงคมนาคม, 2563)

### 2.2 การแบ่งส่วนการปกครอง

ตำบลหัวเวียง อำเภอเสนา จังหวัดพระนครศรีอยุธยา แบ่งส่วนการปกครองออกเป็น 13 หมู่บ้าน ดังนี้

หมู่ที่ 1 บ้านใหญ่

หมู่ที่ 8 บ้านบางกระทิง

หมู่ที่ 2 บ้านหัวเวียง

หมู่ที่ 9 บ้านใหญ่

หมู่ที่ 3 บ้านบางกระทิง

หมู่ที่ 10 บ้านโป่งขาม

หมู่ที่ 4 บ้านใหญ่

หมู่ที่ 11 บ้านหัวเวียง

หมู่ที่ 5 บ้านหัวเวียง

หมู่ที่ 12 บ้านรางจรเข้

หมู่ที่ 6 บ้านใหญ่

หมู่ที่ 13 บ้านลาดงา

หมู่ที่ 7 บ้านบางกระทิง

(คณะกรรมการพัฒนาเทศบาลตำบลหัวเวียง, 2559)

### 2.3 ประวัติและเอกลักษณ์

ตำบลหัวเวียง ตั้งขึ้นสมัยกรุงศรีอยุธยา เป็นราชธานี ประชาชนปลูกบ้านเรือนตลอดแนวสองฝั่งคลอง มีอาชีพทำนาเป็นหลัก สาเหตุที่เรียกตำบลหัวเวียง เพราะเนื่องจากสมัยกรุงศรีอยุธยา พม่าได้นำเฉลยศึกคนไทย เดินผ่านมาที่ตำบลหัวเวียง ด้วยเหตุผลอันใดไม่ปรากฏ พม่าที่คุมคนไทยเกิดบันดาล



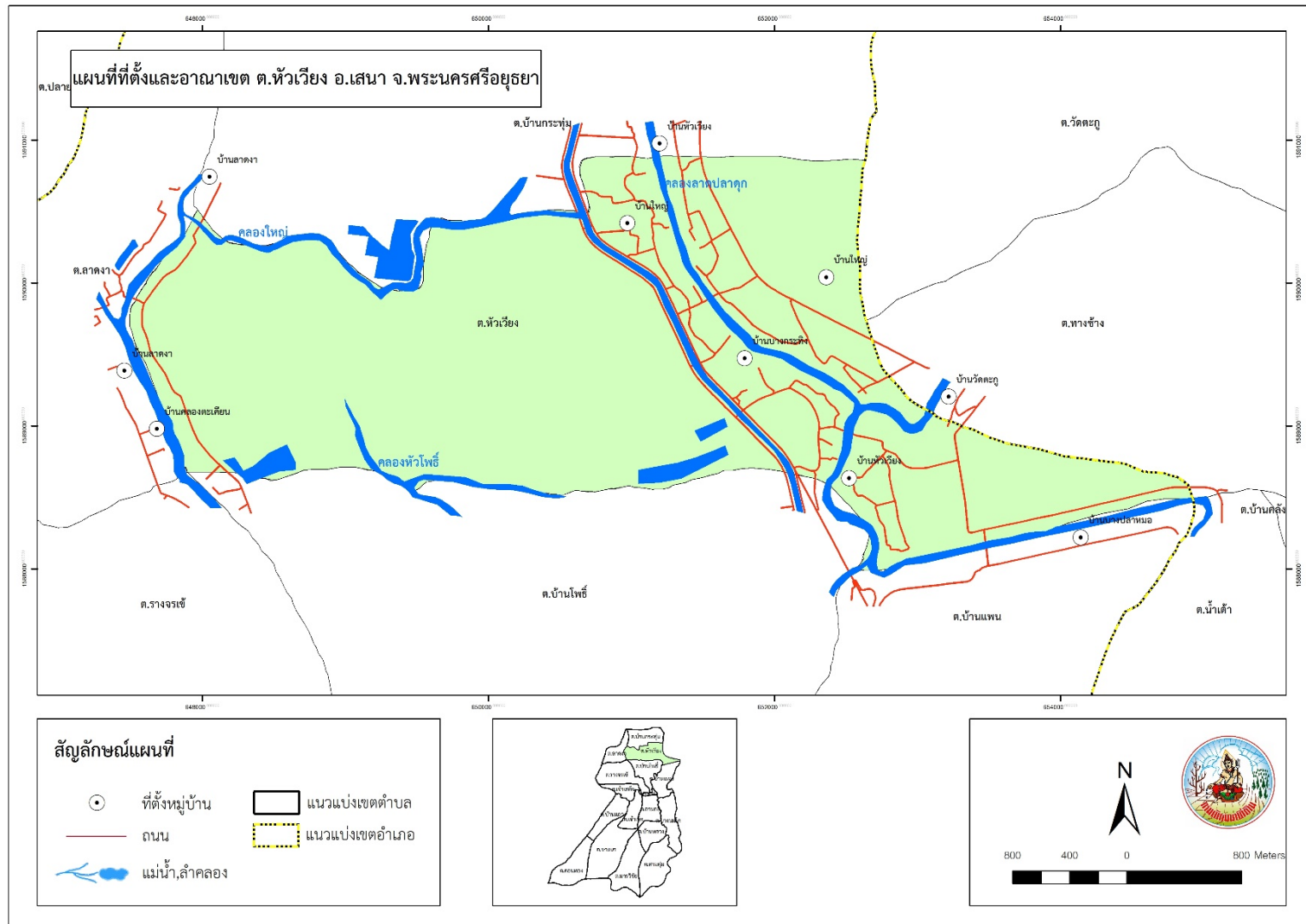
โทสะตัดหัวเฉลยคนไทยเหวียงทิ้งไปหลายคน ชาวบ้านมาพบหัวคนที่ถูกเหวียงไว้จึงเรียกสถานที่แห่งนี้ว่า "บ้านหัวเวียง" ต่อมาตัวอักษรและอักขระได้ลบเลือนไป ต่อมาจึงเรียกตำบลนี้ว่า "หัวเวียง" จนถึงปัจจุบัน (คณะกรรมการพัฒนาเทศบาลตำบลหัวเวียง, 2559)

#### 2.4 สภาพภูมิประเทศ

ลักษณะภูมิประเทศมีสภาพพื้นที่ราบเรียบหรือค่อนข้างราบเรียบถึงพื้นที่สูงชัน โดยส่วนใหญ่มีความลาดชัน 0-2 เปอร์เซ็นต์ โดยส่วนใหญ่เป็นพื้นที่ลุ่มรับน้ำมีน้ำท่วมขังในพื้นที่เป็นประจำทุกปี (รูปที่ 2-2 และรูปที่ 2-3)



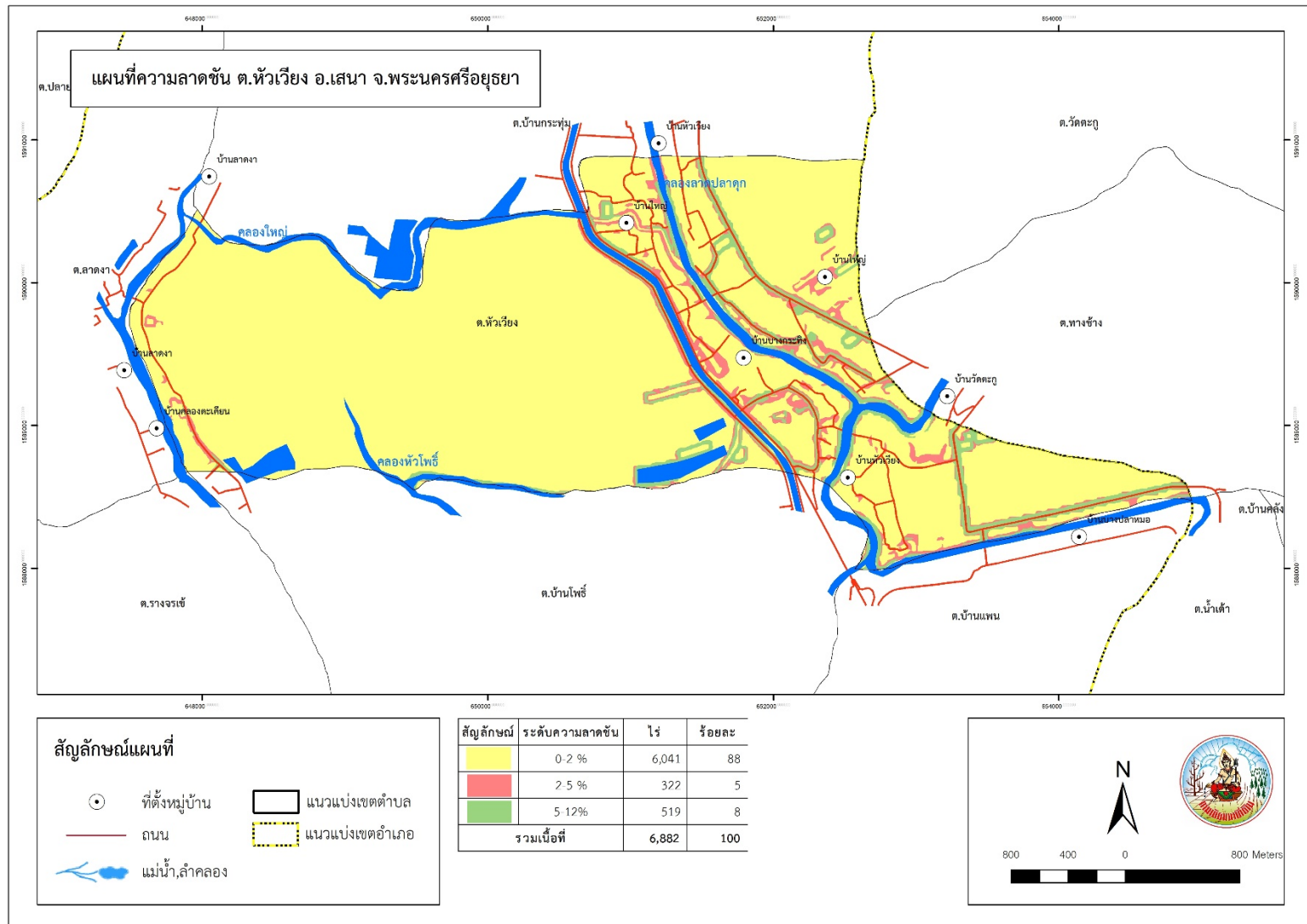
แผนการใช้ที่ดินตำบลหัวเวียง อำเภอเสนา จังหวัดพระนครศรีอยุธยา



รูปที่ 2-1 ที่ตั้งและอาณาเขต ตำบลหัวเวียง อำเภอเสนา จังหวัดพระนครศรีอยุธยา



แผนการใช้ที่ดินตำบลหัวเวียง อำเภอสนา จังหวัดพระนครศรีอยุธยา



รูปที่ 2-2 ความลาดชัน ตำบลหัวเวียง อำเภอสนา จังหวัดพระนครศรีอยุธยา

## 2.5 สภาพภูมิอากาศ

สภาพภูมิอากาศจังหวัดพระนครศรีอยุธยา มีรายละเอียดดังนี้

### 2.5.1 สภาพอากาศทั่วไป

จังหวัดพระนครศรีอยุธยาอยู่ภายใต้อิทธิพลของมรสุม 2 ชนิด คือ 1) มรสุมตะวันออกเฉียงเหนือ ซึ่งพัดจากทิศตะวันออกเฉียงเหนือปกคลุมในช่วงฤดูหนาว ทำให้บริเวณจังหวัดพระนครศรีอยุธยาประสบกับสภาพอากาศหนาวเย็นและแห้งแล้ง 2) มรสุมตะวันตกเฉียงใต้ ซึ่งพัดจากทิศตะวันตกเฉียงใต้ปกคลุมในช่วงฤดูฝนทำให้อากาศชุ่มชื้น และมีฝนตก

### 2.5.2 ฤดูกาล

ฤดูหนาว เริ่มตั้งแต่กลางเดือนตุลาคมถึงกลางเดือนกุมภาพันธ์ ซึ่งเป็นฤดูมรสุมตะวันออกเฉียงเหนือ บริเวณความกดอากาศสูงจากประเทศจีน ซึ่งมีคุณสมบัติเย็นและแห้ง จะแผ่ลงมาปกคลุมประเทศไทยในช่วงนี้ แต่เนื่องจากจังหวัดพระนครศรีอยุธยาอยู่ในภาคกลาง อิทธิพลของบริเวณความกดอากาศสูงจากประเทศจีนที่แผ่ลงมาปกคลุมในช่วงฤดูหนาวจะช้ากว่าภาคเหนือและภาคตะวันออกเฉียงเหนือ ทำให้อากาศหนาวเย็นช้ากว่าสองภาคดังกล่าว โดยเริ่มมีอากาศหนาวเย็นประมาณกลางเดือนพฤศจิกายนเป็นต้นไป ฤดูร้อน เริ่มเมื่อมรสุมตะวันออกเฉียงเหนือสิ้นสุดลง คือประมาณกลางเดือนกุมภาพันธ์ถึงกลางเดือนพฤษภาคม ใน ระยะเวลาจะมีหย่อมความกดอากาศต่ำเนื่องจากความร้อนปกคลุมประเทศไทยตอนบน ประกอบกับลมที่พัดปกคลุมประเทศไทย ในช่วงนี้เป็นลมฝ่ายใต้ ทำให้มีอากาศร้อนอบอ้าวทั่วไป โดยมีอากาศร้อนจัดอยู่ในเดือนเมษายน ฤดูฝนเริ่มตั้งแต่กลางเดือนพฤษภาคมถึงกลางเดือนตุลาคม ซึ่งเป็นช่วงที่มรสุมตะวันตกเฉียงใต้พัดปกคลุมประเทศไทย ร่องความกดอากาศต่ำที่พัดผ่านบริเวณภาคใต้ของประเทศไทย จะเลื่อนขึ้นมาพัดผ่านบริเวณภาคกลาง และภาคเหนือเป็นลำดับ ในระยะนี้ทำให้มีฝนตกชุกขึ้นตั้งแต่กลางเดือนพฤษภาคมเป็นต้นไป โดยเดือนกันยายนเป็นเดือนที่มีฝนตกชุกที่สุดในรอบปีและเป็นช่วงที่มีความชื้นสูง

### 2.5.3 อุณหภูมิ

อุณหภูมิเฉลี่ยทั้งปี 28.4 องศาเซลเซียส อุณหภูมิต่ำสุดเฉลี่ยอยู่ที่ 24.3 องศาเซลเซียส และ อุณหภูมิสูงสุดเฉลี่ยอยู่ที่ 34.0 องศาเซลเซียส เดือนเมษายนเป็นเดือนที่มีอากาศร้อนจัดในรอบปี โดยอุณหภูมิสูงสุดที่เคยตรวจวัดได้อยู่ที่ 36.7 องศาเซลเซียส ส่วนฤดูหนาวอากาศจะหนาวที่สุดในช่วงเดือนธันวาคมและมกราคม อุณหภูมิต่ำที่สุดวัดได้อยู่ที่ 21.4 องศาเซลเซียส

### 2.5.4 ฝน

บริเวณจังหวัดพระนครศรีอยุธยามีปริมาณฝนเฉลี่ย 1,080.00 มิลลิเมตร และมีฝนตกประมาณ 106 วัน เดือนที่มีฝนตกมากที่สุด คือ เดือนกันยายน มีปริมาณฝนเฉลี่ย 233.8 มิลลิเมตร และฝนตกประมาณ 18 วัน จากเส้นชั้นน้ำฝน พบว่า ตำบลนาคูมีฝนอยู่ในช่วง 1,000-1,300 มิลลิเมตร (กรมอุตุนิยมวิทยา, 2549, 2563)

### 2.5.5 สมดุลของน้ำเพื่อการเกษตร

จากข้อมูลสถิติภูมิอากาศในคาบ 14 ปี (ปี 2549-2562) ณ สถานีตรวจอากาศพระนครศรีอยุธยาได้นำมาวิเคราะห์สมดุลของน้ำเพื่อการเกษตร ซึ่งเป็นการวิเคราะห์หาช่วงฤดูการเพาะปลูกพืช ตลอดจนช่วงระยะเวลาที่พืชเสี่ยงต่อการขาดน้ำ ข้อมูลที่นำมาวิเคราะห์ คือ ปริมาณน้ำฝน และศักยภาพการคายระเหยน้ำอ้างอิง (Eto) ซึ่งคำนวณด้วยโปรแกรม Cropwat for Windows Version 8.0 โดยใช้สมการ Penman-Monteith สามารถสรุปสมดุลของน้ำเพื่อการเกษตรในเขตอาศัยน้ำฝนได้ดังนี้

ช่วงที่เหมาะสมต่อการปลูกพืช เป็นช่วงที่ค่าปริมาณน้ำฝนมากกว่าค่า 0.5 การระเหยจากผิวดินและการคายน้ำของพืช เป็นช่วงที่ดินมีความชุ่มชื้นพอเหมาะต่อการเพาะปลูกพืช ซึ่งช่วงนี้จะเริ่มตั้งแต่ปลายเดือนเมษายนถึงต้นเดือนพฤศจิกายน

ช่วงที่มีน้ำมากเกินพอ เป็นช่วงที่ค่าปริมาณน้ำฝนมากกว่าค่าการระเหยจากผิวดินและการคายน้ำของพืช ซึ่งช่วงนี้จะเริ่มตั้งแต่ปลายเดือนมิถุนายนถึงกลางเดือนพฤศจิกายน และช่วงนี้อาจจะเกิดภาวะน้ำท่วมทำให้พืชเสียหายได้ในช่วงเดือนสิงหาคมถึงเดือนกันยายน

ช่วงขาดน้ำ เป็นช่วงฤดูแล้งที่ค่าปริมาณน้ำฝนน้อยกว่าค่า 0.5 การระเหยจากผิวดินและการคายน้ำของพืช ซึ่งพืชอาจจะเสียหายจากการขาดแคลนน้ำได้ จะเริ่มตั้งแต่ต้นเดือนพฤศจิกายนถึงปลายเดือนเมษายน (ตารางที่ 2-1 และรูปที่ 2-4 ถึง รูปที่ 2-5)

ตารางที่ 2-1 สถิติภูมิอากาศ ณ สถานีตรวจอากาศ จังหวัดพระนครศรีอยุธยา ปี 2532-2561

เดือน	อุณหภูมิ ต่ำสุด (°C)	อุณหภูมิ สูงสุด (°C)	อุณหภูมิ เฉลี่ย (°C)	ความชื้น สัมพัทธ์ (%)	ปริมาณ น้ำฝน (มม.)	จำนวนวัน ฝนตก (วัน)	ปริมาณ ฝนใช้การ* (มม.)	การระเหย และการคายน้ำ อ้างอิง* (มม.)
ม.ค.	20.2	32.7	26.0	68.0	6.0	1.0	132.1	5.9
ก.พ.	22.4	34.5	28.0	71.0	9.2	1.3	124.3	9.1

แผนการใช้ที่ดินตำบลหัวเวียง อำเภอเสนา จังหวัดพระนครศรีอยุธยา

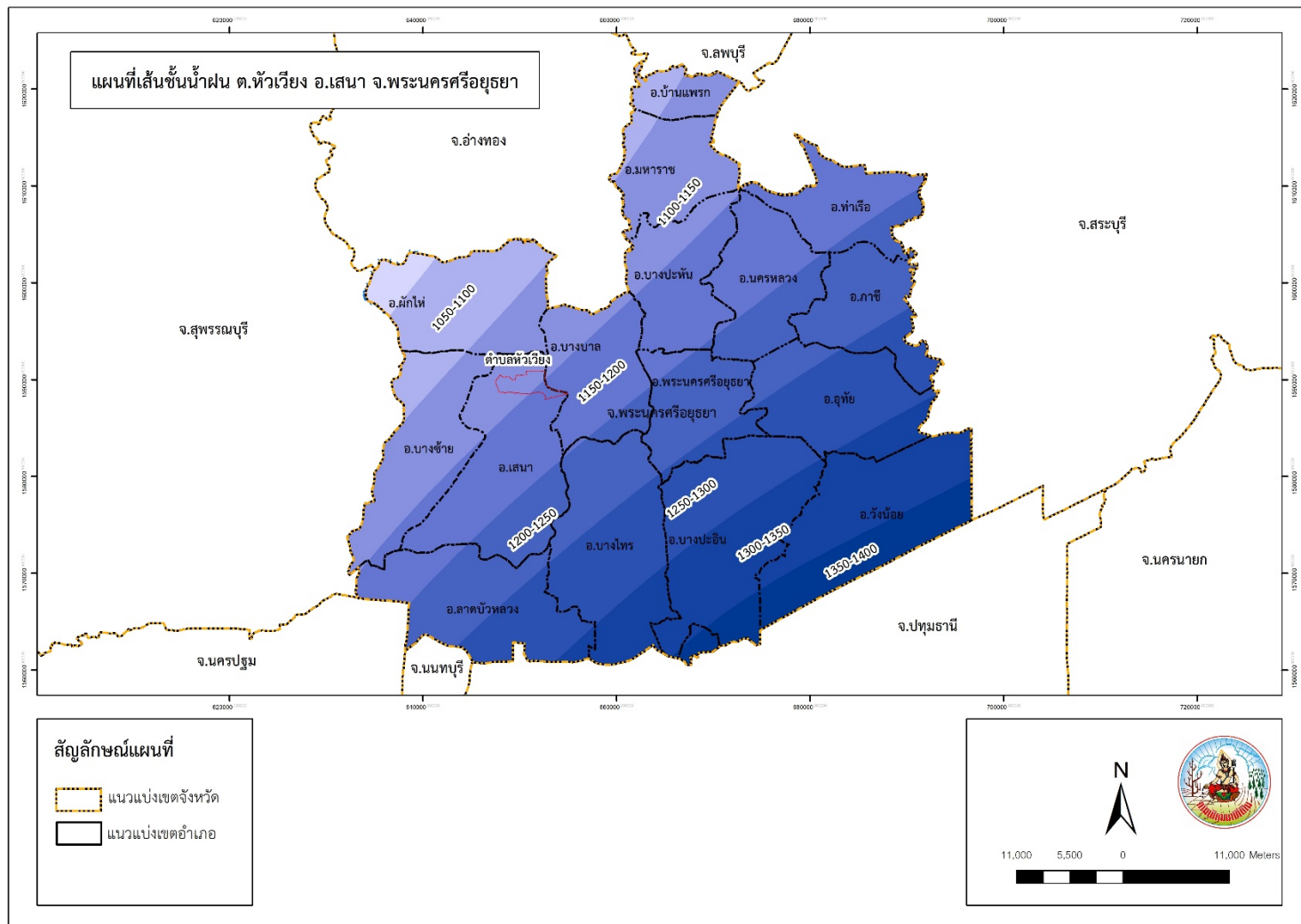
มี.ค.	24.2	35.7	29.3	72.0	43.6	4.2	154.1	40.6
เม.ย.	25.1	36.6	30.1	73.0	60.6	6.1	157.2	54.7
พ.ค.	25.1	35.9	29.9	76.0	130.7	13.2	151.0	103.4
มิ.ย.	24.7	34.9	29.3	78.0	124.9	13.5	130.8	99.9
ก.ค.	24.3	33.9	28.8	79.0	136.7	14.8	120.9	106.8
ส.ค.	24.1	33.6	28.6	80.0	170.3	16.6	115.3	123.9
ก.ย.	24.0	33.2	28.3	83.0	233.8	18.0	111.0	146.3
ต.ค.	23.6	33.3	28.2	81.0	113.2	12.2	117.5	92.7
พ.ย.	22.1	33.1	27.3	74.0	39.1	3.8	125.7	36.7
ธ.ค.	20.4	32.4	26.1	69.0	12.0	1.3	137.3	11.8
<b>รวม</b>	-	-	-	-	<b>1,080.1</b>	<b>106.0</b>	<b>1,577.2</b>	<b>831.8</b>
<b>เฉลี่ย</b>	<b>23.4</b>	<b>34.2</b>	<b>28.3</b>	<b>75.3</b>	-	-	-	-

หมายเหตุ: \* จากการคำนวณโดยโปรแกรม Cropwat for Windows Version 8.0

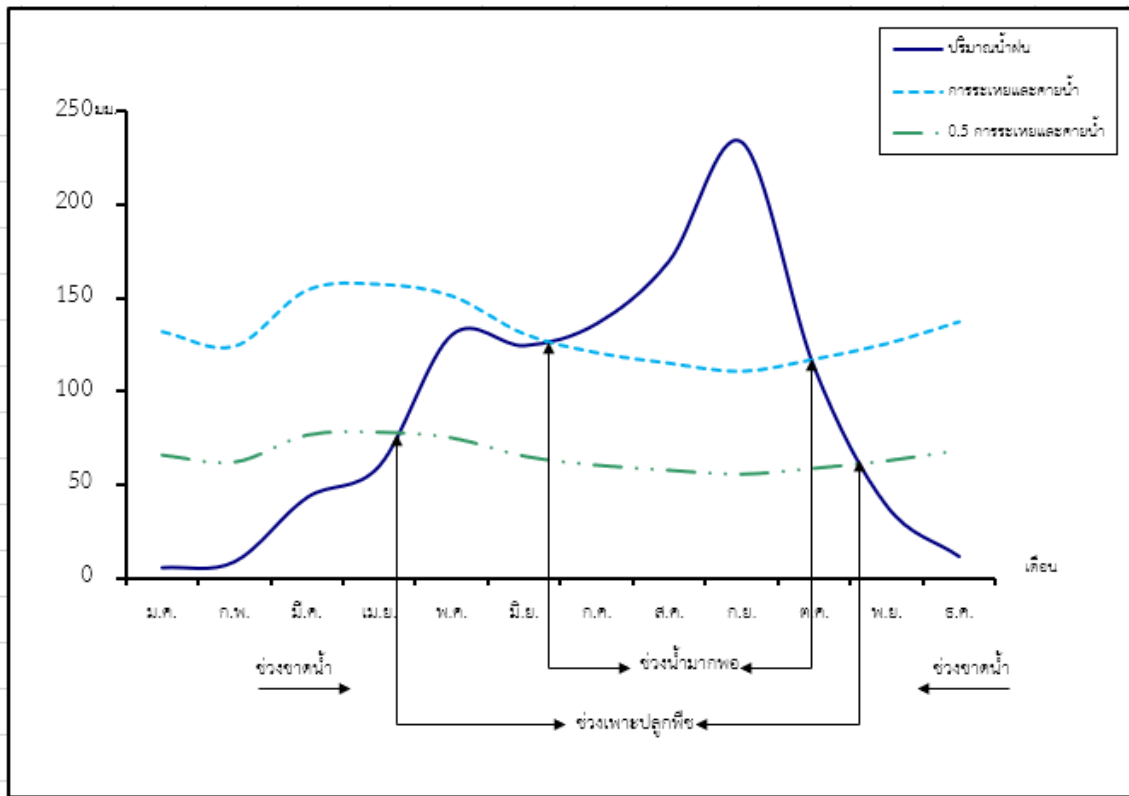
ที่มา: กรมอุตุนิยมวิทยา (2563)



แผนการใช้ที่ดินตำบลหัวเวียง อำเภอเสนา จังหวัดพระนครศรีอยุธยา



รูปที่ 2-3 เส้นชั้นน้ำฝน จังหวัดพระนครศรีอยุธยา



รูปที่ 2-4 สมดุลของน้ำเพื่อการเกษตร จังหวัดพระนครศรีอยุธยา

## 2.6 สภาพการใช้ที่ดินในปัจจุบัน

สภาพการใช้ที่ดินตำบลหัวเวียง อำเภอเสนา จังหวัดพระนครศรีอยุธยา ซึ่งสำรวจโดยกลุ่มวิเคราะห์สภาพการใช้ที่ดิน (2561) ประกอบด้วย ประเภทการใช้ที่ดินต่างๆ ดังนี้

- 1) พื้นที่ชุมชนและสิ่งปลูกสร้าง มีเนื้อที่ 1,420 ไร่ หรือร้อยละ 20.63 ของพื้นที่ตำบล
- 2) พื้นที่เกษตรกรรม มีเนื้อที่ 5,310 ไร่ หรือร้อยละ 77.15 ของพื้นที่ตำบล ประกอบด้วย การใช้ประโยชน์ที่ดินด้านเกษตรกรรมต่างๆ ดังต่อไปนี้
  - 2.1) พื้นที่นา มีเนื้อที่ 5,272 ไร่ หรือร้อยละ 76.60 ของพื้นที่ตำบล ได้แก่ นาร้าง นาข้าว
  - 2.2) ไม้ยืนต้น มีเนื้อที่ 1 ไร่ หรือร้อยละ 0.01 ของพื้นที่ตำบล ได้แก่ กระถิน
  - 2.3) ไม้ผล มีเนื้อที่ 13 ไร่ หรือร้อยละ 0.19 ของพื้นที่ตำบล ได้แก่ มะม่วง มะม่วง/มะนาว
  - 2.5) พืชผัก มีเนื้อที่ 13 ไร่ หรือร้อยละ 0.19 ของพื้นที่ตำบล ได้แก่ พืชสวนร้าง/เสื่อมโทรม พืชผัก เสาวรศ
  - 2.6) พืชหญ้า มีเนื้อที่ 35 ไร่ หรือร้อยละ 0.51 ของพื้นที่ตำบล ได้แก่ พืชหญ้าเลี้ยงสัตว์ โรงเรือนเลี้ยงโค กระบือ และม้า โรงเรือนเลี้ยงสัตว์ปีก
  - 2.7) สถานที่เพาะเลี้ยงสัตว์น้ำ มีเนื้อที่ 1,636 ไร่ หรือร้อยละ 2.63 ของพื้นที่ตำบล ได้แก่ สถานที่เพาะเลี้ยงปลา
- 3) พื้นที่แหล่งน้ำ มีเนื้อที่ 118 ไร่ หรือร้อยละ 1.17 ของพื้นที่ตำบล ประกอบด้วย แม่น้ำ ลำห้วย ลำคลอง หนอง บึง ทะเลสาบ อ่างเก็บน้ำ บ่อน้ำในไร่นา และคลองชลประทาน

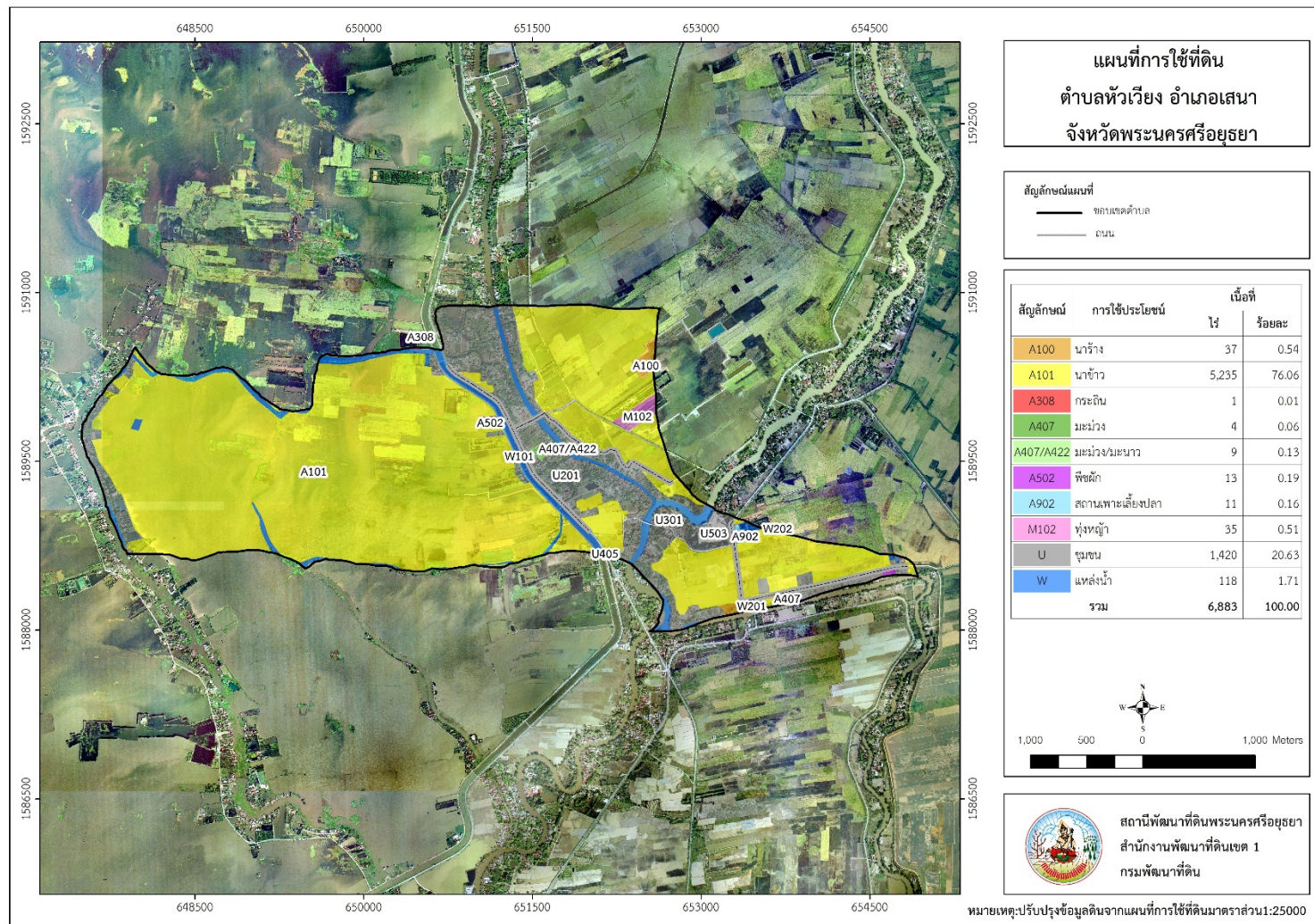
(ตารางที่ 2-2 และรูปที่ 2-6)

ตารางที่ 2-2 สภาพการใช้ที่ดิน ตำบลหัวเวียง อำเภอเสนา จังหวัดพระนครศรีอยุธยา

สัญลักษณ์แผนที่	การใช้ประโยชน์ที่ดิน	เนื้อที่	
		ไร่	ร้อยละ
A100	นาร้าง	37	0.54
A101	นาข้าว	5,235	76.06
A308	กระถิน	1	0.01
A407	มะม่วง	4	0.06
A407/A422	มะม่วง/มะนาว	9	0.13
A502	พืชผัก	13	0.19
A902	สถานเพาะเลี้ยงปลา	11	0.16
M102	ทุ่งหญ้า	35	0.51
U	ชุมชน	1,420	20.63
W	แหล่งน้ำ	118	1.71
	<b>รวม</b>	<b>6,883</b>	<b>100.00</b>



แผนการใช้ที่ดินตำบลหัวเวียง อำเภอเสนา จังหวัดพระนครศรีอยุธยา



รูปที่ 2-5 สภาพการใช้ที่ดิน ตำบลหัวเวียง อำเภอเสนา จังหวัดพระนครศรีอยุธยา

## 2.7 สภาพเศรษฐกิจและสังคม

### 2.7.1 สภาพสังคมโดยทั่วไป

#### 1) ประชากร

จากหลักฐานทะเบียนราษฎร์ของกรมการปกครอง กระทรวงมหาดไทย ปี 2561 พบว่า ประชากรที่อาศัยในพื้นที่ตำบลหัวเวียง มีประชากรรวม 4,161 คน แยกเป็นชาย 2,006 คน เป็นหญิง 2,155 คน มีจำนวนครัวเรือนทั้งหมด 1,085 ครัวเรือน เป็นครัวเรือนเกษตรที่มาขึ้นทะเบียนกรมส่งเสริมการเกษตร 727 ครัวเรือน หรือร้อยละ 23.50 เป็นครัวเรือนที่ประกอบอาชีพอื่นๆ และครัวเรือนเกษตรที่ไม่ได้มาขึ้นทะเบียนกรมส่งเสริมการเกษตร 2,367 ครัวเรือน หรือร้อยละ 76.50 ดังรายละเอียดในตารางที่ 2-3 ถึง 2-4 และรูปที่ 2-7

ตารางที่ 2-3 จำนวนประชากรและครัวเรือน ตำบลหัวเวียง อำเภอเสนา จังหวัดพระนครศรีอยุธยา ปี 2561

พื้นที่	จำนวนครัวเรือน	จำนวนประชากร (คน)	
		ชาย	หญิง

---

---

ตำบลหัวเวียง	1,085	2,006	2,155
หมู่ที่ 1 บ้านใหญ่	118	247	244
หมู่ที่ 2 บ้านหัวเวียง	100	190	202
หมู่ที่ 3 บ้านบางกระทิง	68	100	108
หมู่ที่ 4 บ้านใหญ่	80	137	156
หมู่ที่ 5 บ้านหัวเวียง	62	107	122
หมู่ที่ 6 บ้านใหญ่	129	254	279
หมู่ที่ 7 บ้านบางกระทิง	117	221	211
หมู่ที่ 8 บ้านบางกระทิง	72	118	146
หมู่ที่ 9 บ้านใหญ่	89	236	238
หมู่ที่ 10 บ้านโป่งขาม	45	73	112
หมู่ที่ 11 บ้านหัวเวียง	87	126	127
หมู่ที่ 12 บ้านรางจรเข้	71	129	125
หมู่ที่ 13 บ้านลาดงา	47	68	85

ที่มา : กรมการปกครอง (2563)

ตารางที่ 2-4 จำนวนและสัดส่วนครัวเรือนเกษตร ตำบลหัวเวียง อำเภอเสนา จังหวัดพระนครศรีอยุธยา ปี 2563

รายการ	จำนวน (ครัวเรือน)	ร้อยละ
จำนวนครัวเรือนทั้งหมด <sup>1)</sup>	1,085	100.00
- จำนวนครัวเรือนเกษตรที่มากขึ้นทะเบียนกรมส่งเสริมการเกษตร <sup>2)</sup>	105	9.67
- จำนวนครัวเรือนที่ประกอบอาชีพอื่นๆ และจำนวนครัวเรือนเกษตรที่ไม่ได้มากขึ้นทะเบียนฯ	980	90.33

ที่มา: 1) กรมการปกครอง (2563)

2) กรมส่งเสริมการเกษตร (2563)

## 2) สภาพทั่วไป

จากข้อมูลพื้นฐานระดับหมู่บ้านหรือชุมชน ปี 2563 สภาพทั่วไปของตำบลหัวเวียง ได้แก่ แหล่งน้ำ โครงสร้างพื้นฐาน การประกอบอาชีพ สถานที่สำคัญ การคมนาคมขนส่ง ตำบลหัวเวียงมีถนนสายหลัก คือ ทางหลวงเลียบคลองชลประทานเลขที่ 3454 การไฟฟ้าจัดให้มีไฟฟ้าสาธารณะภายในหมู่บ้านเพื่อทำให้เกิดแสงสว่างเพื่อสะดวกในการเดินทางและลดอุบัติเหตุ ลดปัญหาอาชญากรรม รวมถึงความปลอดภัยในชีวิตและทรัพย์สินของประชาชน ตำบลหัวเวียงมีไฟฟ้าใช้ทุกครัวเรือน และมีการขยายเขตไฟฟ้าเป็นบางจุด

3) แหล่งน้ำใช้ในครัวเรือนและแหล่งน้ำที่สร้างขึ้น ตำบลหัวเวียงมีแหล่งน้ำกิน น้ำใช้ หรือน้ำเพื่อการอุปโภค บริโภค จากระบบประปาหมู่บ้าน มีแหล่งน้ำธรรมชาติที่สำคัญคือแม่น้ำน้อย คลองบางปลาหมอ คลองหัวไร่แดง คลองตาเต้ ลำรางข้างต่าย ลำรางตำหลู

4) สถาบันการศึกษา มีโรงเรียนในสังกัด สพฐ. จำนวน 5 โรงเรียน ได้แก่ โรงเรียนวัดหัวเวียง โรงเรียนวัดบันไดช้าง โรงเรียนวัดประตูลอกเชษฐ โรงเรียนวัดบางกระทิง และโรงเรียนวัดโบสถ์

5) โครงสร้างพื้นฐาน/บริการสาธารณะ โรงพยาบาลส่งเสริมสุขภาพ 3 แห่ง

6) สถานที่ท่องเที่ยวสำคัญ ในพื้นที่เทศบาลตำบลหัวเวียง มีแหล่งท่องเที่ยวสำคัญ เช่น วัดหัวเวียง วัดบันไดช้าง

ดังรายละเอียดในตารางที่ 2-5

ตารางที่ 2-5 สภาพสังคมในพื้นที่ของตำบลหัวเวียง อำเภอเสนา จังหวัดพระนครศรีอยุธยา ปี 2561

สภาพสังคม	จำนวน (แห่ง)
<b>แหล่งน้ำตามธรรมชาติ</b>	
แม่น้ำ	1
คลองและลำราง	5
<b>สถานบันการศึกษา</b>	
โรงเรียนระดับประถมศึกษา	5
ศูนย์พัฒนาเด็กเล็ก	6
<b>โครงสร้างพื้นฐาน/บริการสาธารณะในหมู่บ้าน(แห่ง)</b>	
โรงพยาบาลส่งเสริมสุขภาพ	3
สำนักงานองค์การบริหารส่วนตำบล	1
วัด (มหานิกาย)	15
สถานีตำรวจ	1
วิสาหกิจชุมชน	1
ที่อ่านหนังสือพิมพ์ประจำหมู่บ้าน	13
<b>สถานที่ท่องเที่ยวสำคัญ</b>	
วัดหัวเวียง วัดบันไดช้าง	2

ที่มา: คณะกรรมการพัฒนาเทศบาลตำบลหัวเวียง (2563)

### 7) หมอдинอาสา กรมพัฒนาที่ดิน

หมอดินอาสาในตำบลหัวเวียงมีจำนวน 13 ราย คือ

- |                           |                         |
|---------------------------|-------------------------|
| 1. นายมานะ โพธิ์สุทธิ     | หมอดินอาสาระดับตำบล     |
| 2. นางสาววราศินี ฤกษ์วิถิ | หมอดินอาสาระดับหมู่บ้าน |
| 3. นางสาวปทุมพร สัญญะชิต  | หมอดินอาสาระดับหมู่บ้าน |
| 4. นางสาววรรณมา โกมลวานิช | หมอดินอาสาระดับหมู่บ้าน |
| 5. นายสง่า อุทัยศรี       | หมอดินอาสาระดับหมู่บ้าน |
| 6. นางสาวปราณี สุวรรณหงษ์ | หมอดินอาสาระดับหมู่บ้าน |
| 7. นางสุกัญญา ธาระกฤษณ์   | หมอดินอาสาระดับหมู่บ้าน |
| 8. นายยอดคม รอดเย็น       | หมอดินอาสาระดับหมู่บ้าน |
| 9. นายอัครเดช สุขชาสุณี   | หมอดินอาสาระดับหมู่บ้าน |
| 10. นายศรีเนตร ดอนมูล     | หมอดินอาสาระดับหมู่บ้าน |
| 11. นายวิรัตน์ กิจลาภ     | หมอดินอาสาระดับหมู่บ้าน |
| 12. นายกฤษณะ ตริวาริ      | หมอดินอาสาระดับหมู่บ้าน |
| 13. นายยงยุทธ์ เรือนงาม   | หมอดินอาสาระดับหมู่บ้าน |
- (กรมพัฒนาที่ดิน, 2563)

### 8) การถือครองที่ดิน

ปี 2561 ประชากรตำบลหัวเวียงจำนวน 7,177 คน ถือครองที่ดินเฉลี่ยคนละ 8.76 ไร่

### 9) ลักษณะทางเศรษฐกิจ

สภาพเศรษฐกิจของชุมชนในกลุ่มน้ำแม่ต้า ส่วนใหญ่ชาวบ้านมีอาชีพหลักคือ ทำการเกษตรกรรม ได้แก่ ทำนา ทำสวน ลำไย มะม่วง มะขาม ทำไร่ ข้าวโพด ชিং ถั่วเหลือง ถั่วเขียว กระเทียม หอมแดง และพริก อาชีพรอง คือ การเลี้ยงสัตว์ ได้แก่ เลี้ยงวัว เลี้ยงควาย เลี้ยงปลา หรือทำการค้าขายชุมชนที่ติดป่า เช่น หมู่บ้านต้าโน ต้ากลาง จะมีอาชีพหาของป่า เช่น น้ำผึ้ง ลำสัตว์ หาเห็ด และหน่อไม้ เป็นต้น โดยมีชาวบ้านบางส่วนทำงานในโรงงานอาหารกระป๋องในบริเวณบ้านท่าช้าง และ บ้านต้าปาลาน นอกจากนี้หลังฤดูการทำนา ชาวบ้านบางส่วนประกอบอาชีพรับจ้างเสริม เช่น กรรมกรหรืองานก่อสร้าง ในส่วนชุมชนที่ติดกับแม่น้ำ ได้แก่ บ้านต้าดอนมูล จะทำการประมงในน้ำแม่อิงและกว๊านพะเยา ในส่วนกลุ่มแม่บ้านมีการรวมตัวกันทำหัตถกรรมในชุมชน ได้แก่ จักสานผักตบชวา ทอเสื่อกก

#### 9.1) การประกอบอาชีพ

ประชากรส่วนใหญ่ประกอบรับจ้างโรงงานอุตสาหกรรมเนื่องด้วยอำเภอเสนามีโรงงานอุตสาหกรรมตั้งอยู่มากชาวบ้านในพื้นที่จึงประกอบอาชีพรับจ้างที่โรงงานเป็นส่วนใหญ่

9.1.1) อาชีพทำเกษตรกรรม ได้แก่ ปลูกข้าว พืชผักสวนครัว มะม่วง ไม้ผลต่างๆ รองลงมาได้แก่ อาชีพการเลี้ยงสัตว์ ได้แก่ เลี้ยงไก่ไข่ และด้านอาชีพประมงตำบลหัวเวียง จะเลี้ยงปลาในบ่อน้ำ

9.1.2) ด้านอุตสาหกรรม ประชากรตำบลหัวเวียงส่วนใหญ่จะประกอบอาชีพรับจ้างในโรงงานโดยอำเภอเสนามีโรงงานอุตสาหกรรมตั้งอยู่ในพื้นที่เป็นจำนวนมาก

#### 9.2) ด้านแรงงาน

ประชากรส่วนใหญ่จะใช้แรงงานเครื่องจักรในการประกอบอาชีพเกษตรกรรม เพราะส่วนใหญ่แรงงานจะไปประกอบอาชีพในโรงงานอุตสาหกรรมเป็นหลัก นอกนั้นเป็นรับจ้างทั่วไป รับราชการ รับเหมาก่อสร้าง และงานอื่นๆ

### 9.3) ด้านแหล่งน้ำทางการเกษตร

แหล่งน้ำทางการเกษตรไม่เพียงพอในพื้นที่เทศบาลตำบลหัวเวียง มีแหล่งน้ำที่สำคัญ คือ แม่น้ำน้อย ซึ่งเป็นแหล่งน้ำที่สำคัญที่ใช้ในการประกอบอาชีพเกษตรกรรมแต่เนื่องด้วยพื้นที่อำเภอเสนา นั้นอยู่บริเวณปลายน้ำเป็นพื้นที่ลุ่มต่ำส่งผลให้เมื่อถึงฤดูแล้งน้ำที่มาจากทางภาคเหนือก็จะส่งไม่ถึงตำบลหัวเวียงเกษตรกรจำเป็นต้องสูบน้ำขึ้นมาใช้ในการเพาะปลูกส่งผลให้ต้นทุนการผลิตสูงขึ้น ส่วนในฤดูน้ำหลากพื้นที่ทำการเกษตรตำบลหัวเวียงส่วนใหญ่ก็จะถูกน้ำท่วมเป็นประจำทุกปี

### 9.4) ด้านรายได้-รายจ่าย

จากข้อมูลพื้นฐาน (จปฐ) ปี 2563 พบว่า รายได้ครัวเรือนเฉลี่ยปีละ 186,396 รายได้บุคคลเฉลี่ยปีละ 69,578 บาท รายจ่ายครัวเรือนเฉลี่ยปีละ 115,532 บาท รายจ่ายบุคคลเฉลี่ยปีละ 43,125 บาท เมื่อพิจารณาจะเห็นว่ารายได้ครัวเรือนมากกว่ารายจ่ายครัวเรือนปีละ 70,864 บาท และ รายได้บุคคลมากกว่ารายจ่ายบุคคลปีละ 26,462 บาท ดังรายละเอียดในตารางที่ 2-6 และรูปที่ 2-8

(กรมการพัฒนาชุมชน, 2561)

ตารางที่ 2-6 รายได้-รายจ่ายเฉลี่ยครัวเรือน ตำบลหัวเวียง อำเภอเสนา จังหวัดพระนครศรีอยุธยา

ปี 2561

พื้นที่	รายได้ครัวเรือน เฉลี่ย (บาท/ปี)	รายได้บุคคล เฉลี่ย (บาท/ปี)	รายจ่ายครัวเรือน เฉลี่ย (บาท/ปี)	รายจ่ายบุคคล เฉลี่ย (บาท/ปี)
<b>ตำบลหัวเวียง</b>				
หมู่ที่ 1 บ้านใหญ่	124,778.9	49,823.39	64,575.78	25,784.67
หมู่ที่ 2 บ้านหัวเวียง	137,197.2	57,165.49	98,034.51	40,847.71
หมู่ที่ 3 บ้านบางกระทิง	135,001.9	56,404.92	50,383.90	21,050.81
หมู่ที่ 4 บ้านใหญ่	131,432.9	67,445.82	96,416.01	49,476.64
หมู่ที่ 5 บ้านหัวเวียง	166,318.3	70,866.09	122,565.31	52,223.48
หมู่ที่ 6 บ้านใหญ่	178,649.6	54,785.90	77,748.57	23,842.90
หมู่ที่ 7 บ้านบางกระทิง	265,098.2	98,850.17	176,192.73	65,698.98
หมู่ที่ 8 บ้านบางกระทิง	196,845.1	63,564.58	71,111.29	22,963.02
หมู่ที่ 9 บ้านใหญ่	207,727.6	55,357.47	106,385.26	28,350.69
หมู่ที่ 10 บ้านโป่งขาม	131,627.4	59,407.08	102,607.84	46,309.73
หมู่ที่ 11 บ้านหัวเวียง	208,768.1	64,022.22	49,802.90	15,272.89
หมู่ที่ 12 บ้านรางจรเข้	147,017.3	61,345.32	119,224.14	49,748.20
หมู่ที่ 13 บ้านลาดงา	105,098.0	49,174.31	54,196.08	25,357.80

ที่มา: กรมการพัฒนาชุมชน (2563)

### บทที่ 3

## ทรัพยากรธรรมชาติ

ทรัพยากรธรรมชาติที่สำคัญในตำบลหัวเวียง อำเภอเสนา จังหวัดพระนครศรีอยุธยา คือ 1) ทรัพยากรน้ำ และ 2) ทรัพยากรดิน โดยมีรายละเอียดดังนี้

### 3.1 ทรัพยากรน้ำ

#### 3.1.1 น้ำผิวดิน

- 1) แหล่งน้ำตามธรรมชาติ ได้แก่ แม่น้ำน้อย
- 2) การพัฒนาแหล่งน้ำ ได้แก่ อ่างเก็บน้ำห้วยแม่เหียง อ่างเก็บน้ำทุ่งกอง อ่างเก็บน้ำห้วยลึก อ่างเก็บน้ำห้วยปง บ่อน้ำในไร่นา จำนวน 62 บ่อ

#### 3.1.2 น้ำใต้ดิน

ในปัจจุบันมีบ่อบาดาลจำนวน 6 บ่อ ปริมาณน้ำบาดาลที่คาดว่าจะพัฒนาได้อยู่ในเกณฑ์มากกว่า 10 ลูกบาศก์เมตรต่อชั่วโมง และมีปริมาณสารละลายทั้งหมดที่ละลายได้น้อยกว่า 500 มิลลิกรัมต่อลิตร

ดังรายละเอียดในตารางที่ 3-2 และรูปที่ 3-4 ถึง 3-5

ตารางที่ 3-1 บ่อบาดาล ตำบลหัวเวียง อำเภอเสนา จังหวัดพระนครศรีอยุธยา

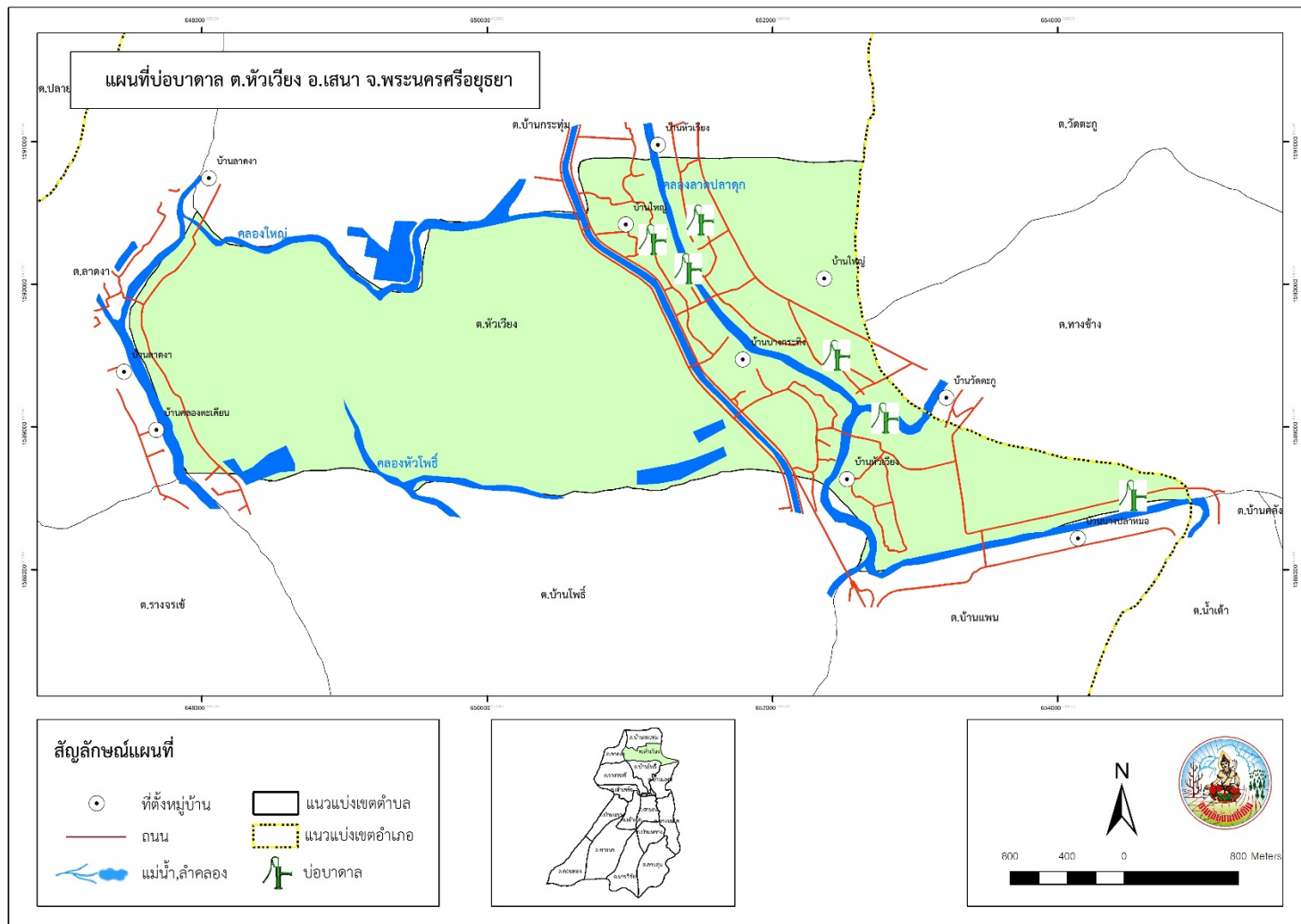
ลำดับ	พิกัด		ประเภทบ่อ	สภาพน้ำ	ความลึกเจาะ (ม.)	ปริมาณน้ำ (ลิตร/นาที)
	Latitude	Longitude				
1	14.363486	100.430243	บ่ออุบโภาค-บริโภาค	ใช้ได้-น้ำจืด	156	20.00
2	14.368434	100.41754	บ่ออุบโภาค-บริโภาค	ใช้ได้-น้ำจืด	180	10.00
3	14.372882	100.413677	บ่ออุบโภาค-บริโภาค	ใช้ได้-น้ำจืด	168	22.73
4	14.377355	100.404837	บ่ออุบโภาค-บริโภาค	ใช้ได้-น้ำจืด	168	10.00
5	14.377954	100.403292	บ่ออุบโภาค-บริโภาค	ใช้ได้-น้ำจืด	162	22.73
6	14.38078	100.405652	บ่ออุบโภาค-บริโภาค	ใช้ได้-น้ำจืด	168	10.00

หมายเหตุ: แสดงเฉพาะบ่อบาดาลที่มีข้อมูลสมบูรณ์

ที่มา: กรมทรัพยากรน้ำบาดาล (2562)



แผนการใช้ที่ดินตำบลหัวเวียง อำเภอสนา จังหวัดพระนครศรีอยุธยา



รูปที่ 3-1 ที่ตั้งบ่อบาดล ตำบลหัวเวียง อำเภอสนา จังหวัดพระนครศรีอยุธยา

## 3.2 ทรัพยากรดิน

### 3.2.1 สถานภาพทรัพยากรดิน

ทรัพยากรดินในพื้นที่ตำบลหัวเวียง อำเภอเสนา จังหวัดพระนครศรีอยุธยา ประกอบด้วย

1) ชุดดินอยุธยา (Ay) สภาพพื้นที่เป็นที่ลุ่ม มีการระบายน้ำเร็ว คือ

1.1) หน่วยแผนที่ดิน Ay-sicA : ชุดดินอยุธยา ที่มีเนื้อดินบนเป็นดินเหนียวปนทราย แปร ความลาดชัน 0-2 เปอร์เซ็นต์ มีเนื้อที่ 1,589 ไร่ หรือร้อยละ 23.09 ของพื้นที่ตำบล

1.2) หน่วยแผนที่ดิน Ay-sicA/asub : ชุดดินอยุธยา ที่ชุดดินอยุธยา มีเนื้อดินบนเป็นดินเหนียวปนทรายแปร ความลาดชัน 0-2 เปอร์เซ็นต์ มีเนื้อที่ 2,645 ไร่ หรือร้อยละ 38.43 ของพื้นที่ตำบล

2) ดินคล้ายชุดดินเชียงใหม่ Cm-fsi-silA มีเนื้อดินบนเป็นดินร่วนปนทรายแปรเนื้อละเอียด ความลาดชัน 0-2 เปอร์เซ็นต์ สภาพพื้นที่เป็นที่ลุ่ม มีการระบายน้ำดี มีเนื้อที่ 1,001 ไร่ หรือร้อยละ 14.55 ของพื้นที่ตำบล

3) ชุดดินเสนา Se-cA มีเนื้อดินบนเป็นเหนียว ความลาดชัน 0-2 เปอร์เซ็นต์ สภาพพื้นที่เป็นพื้นที่ลุ่ม มีการระบายน้ำเร็ว มีเนื้อที่รวมทั้งหมด 1,529 ไร่ หรือร้อยละ 22.21 ของพื้นที่ตำบล ประกอบด้วย 3 หน่วยแผนที่ดิน คือ



แผนการใช้ที่ดินตำบลหัวเวียง อำเภอเสนา จังหวัดพระนครศรีอยุธยา

ตารางที่ 3-2 หน่วยแผนที่ดิน ตำบลหัวเวียง อำเภอเสนา จังหวัดพระนครศรีอยุธยา

หน่วยแผนที่ดิน	คำอธิบาย	เนื้อที่	
		ไร่	ร้อยละ
Ay-sicA/d5,E0	ชุดดินอยุธยา มีเนื้อดินบนเป็นดินเหนียวปนทรายแป้ง ความลาดชัน 0-2 เปอร์เซ็นต์ ลึกมากและไม่มีการกร่อน	1,356	19.70
Ay-sicA/d5,E0,rb	ชุดดินอยุธยา มีเนื้อดินบนเป็นดินเหนียวปนทรายแป้ง ความลาดชัน 0-2 เปอร์เซ็นต์ ลึกมาก ไม่มีการกร่อนและมีการยกร่อง	11	0.16
Ay-sicA/d5,E0,asub	ชุดดินอยุธยา มีเนื้อดินบนเป็นดินเหนียวปนทรายแป้ง ความลาดชัน 0-2 เปอร์เซ็นต์ ลึกมาก ไม่มีการกร่อนและดินล่างเป็นกรด	2,454	35.65
Ay-sicA/d5,E0,rb,asub	ชุดดินอยุธยา มีเนื้อดินบนเป็นดินเหนียวปนทรายแป้ง ความลาดชัน 0-2 เปอร์เซ็นต์ ลึกมาก ไม่มีการกร่อน มีการยกร่องและดินล่างเป็นกรด	10	0.15
Se-cA/d5,E0	ชุดดินเสนา มีเนื้อดินบนเป็นดินเหนียว ความลาดชัน 0-2 เปอร์เซ็นต์ ลึกมากและไม่มีการกร่อน	1,359	19.74
Cm-fsi-silA/d5,E0	ดินคล้ายชุดดินเชิงใหม่ที่เป็ดินทรายแป้งละเอียด มีเนื้อดินบนเป็นดินร่วนปนทรายแป้ง ความลาดชัน 0-2 เปอร์เซ็นต์ ลึกมากและไม่มีการกร่อน	101	1.47
Cm-fsi-silA/d5,E0,b	ดินคล้ายชุดดินเชิงใหม่ที่เป็ดินทรายแป้งละเอียด มีเนื้อดินบนเป็นดินร่วนปนทรายแป้ง ความลาดชัน 0-2 เปอร์เซ็นต์ ลึกมาก ไม่มีการกร่อนและมีคันทนา	15	0.36
AQ	สถานที่เพาะเลี้ยงสัตว์น้ำ	6	0.09
MML	ที่ดินดัดแปลง	23	0.33
U	พื้นที่ชุมชนและสิ่งปลูกสร้าง	1,420	20.63
W	พื้นที่แหล่งน้ำ	118	1.71
รวมเนื้อที่ทั้งหมด		6,883	100.00

ที่มา: กองสำรวจดินและวิจัยทรัพยากรดิน (2562)

ตารางที่ 3-3 สมบัติดิน ตำบลหัวเวียง อำเภอเสนา จังหวัดพระนครศรีอยุธยา

หน่วยแผนที่ดิน	ความ	การระบาย	CEC	BS	ความลึก	อินทรีย์วัตถุ	ฟอสฟอรัส	โพแทสเซียม	ความอุดม	เนื้อที่
----------------	------	----------	-----	----	---------	---------------	----------	------------	----------	----------



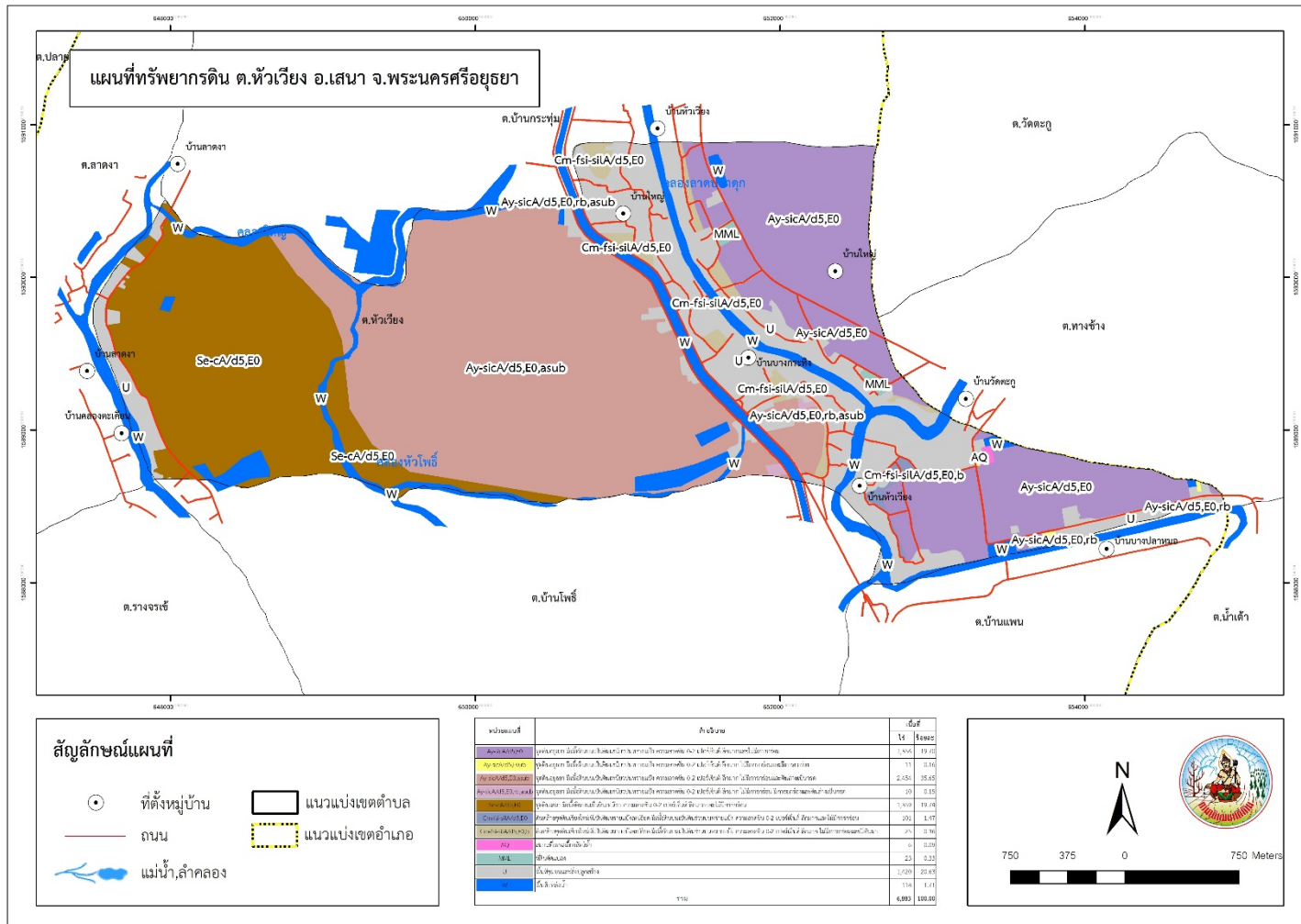
แผนการใช้ที่ดินตำบลหัวเวียง อำเภอเสนา จังหวัดพระนครศรีอยุธยา

	ลาดชั้น (%)	น้ำ	(meq/g)	(%)	(ชม.)	ที่เป็นประโยชน์ (P <sub>2</sub> O <sub>5</sub> )	ที่เป็นประโยชน์ (K <sub>2</sub> O)	สมบูรณ์ของดิน	ไร่	ร้อยละ
Ay-sicA/d5,E0	0-2	เลว	<10	<35	>150	ต่ำ	ต่ำ	ต่ำ	1,356	19.70
Ay-sicA/d5,E0,rb	0-2	ค่อนข้างเลว	<10	35-75	>150	ต่ำ	ต่ำ	ต่ำ	11	0.16
Ay-sicA/d5,E0,asub	0-2	ดี	<10	<35	50-100	ต่ำ	ต่ำ	ต่ำ	2,454	35.65
Ay-sicA/d5,E0,rb,asub	0-2	ดี	<10	<35	50-100	ต่ำ	ต่ำ	ต่ำ	10	0.15
Se-cA/d5,E0									1,359	19.74
Cm-fsi-silA/d5,E0									101	1.47
Cm-fsi-silA/d5,E0,b									25	0.36
AQ									6	0.09
MML									23	0.33
U									1,420	17.65
W									118	5.55
<b>รวมเนื้อที่ทั้งหมด</b>									<b>6,883</b>	<b>100.00</b>

ที่มา: กองสำรวจดินและวิจัยทรัพยากรดิน (2562)



แผนการใช้ที่ดินตำบลหัวเวียง อำเภอเสนา จังหวัดพระนครศรีอยุธยา





## บทที่ 4

### กระบวนการมีส่วนร่วมของชุมชน (Participatory Rural Appraisal : PRA)

#### 4.1. หลักการ

กระบวนการมีส่วนร่วมเป็นความเชื่อมโยงระหว่างปัจจัยหลัก 3 ประการ คือ

- 1) พื้นที่ (Area)
- 2) หน้าที่ขององค์กร หรือภารกิจ (Function)
- 3) ความร่วมมือ (Participation)

การจัดทำกระบวนการมีส่วนร่วมของประชาชนจึงมีสาระสำคัญที่จำเป็นในการจัดทำโครงการ เช่น

- 1) สภาพปัญหาของชุมชนหรือเกษตรกร
- 2) ความต้องการของชุมชน
- 3) โครงการที่จะแก้ไขปัญหาที่เป็นไปตามความต้องการของประชาชน
- 4) พื้นที่ที่จะดำเนินโครงการ

ทั้งนี้ ผู้ที่จำเป็นต้องเข้าร่วมกระบวนการ คือ เกษตรกรในพื้นที่ตำบล ผู้แทนองค์กรปกครองส่วนท้องถิ่น ผู้ใหญ่บ้าน และกำนัน รวมทั้งเจ้าหน้าที่ของรัฐ

ในกรณีของแผนการใช้ที่ดินตำบลนั้น การจัดทำกระบวนการมีส่วนร่วมของชุมชนจะมีสาระสำคัญของชุมชนในภาพรวม และเกษตรกรแต่ละราย เช่น

- 1) ปัญหาทรัพยากรดิน
- 2) ปัญหาการประกอบอาชีพ
- 3) ความต้องการของชุมชนหรือเกษตรกรแต่ละราย
- 4) แผนพัฒนาองค์กรปกครองส่วนท้องถิ่นที่มีอยู่ในปัจจุบัน

จากสาระสำคัญใน 4 ประการ ดังกล่าว แผนการใช้ที่ดินตำบลจะต้องจัดทำขึ้นโดยมี “กิจกรรมตอบสนองต่อความต้องการของชุมชน หรือเกษตรกรแต่ละราย รวมทั้งตอบสนองต่อแผนงานขององค์กรปกครองส่วนท้องถิ่น” ตรงตามอำนาจหน้าที่ของกรมพัฒนาที่ดิน และโดยความร่วมมือของส่วนราชการต่างๆ

#### 4.2 การวิเคราะห์ผลจากการจัดทำกระบวนการมีส่วนร่วมของชุมชน (PRA)

การวิเคราะห์ผลจากการจัดทำกระบวนการมีส่วนร่วมของชุมชน (PRA) เมื่อวันที่ 15 กันยายน 2564 มีสาระสำคัญสรุปได้ดังนี้

4.2.1 ปัญหาหลักของตำบลหัวเวียง คือ

- 1) ขาดแคลนน้ำ
- 2) ดินขาดความอุดมสมบูรณ์
- 3) ราคาผลผลิตตกต่ำ
- 4) โรคและแมลงศัตรูพืช



5) กรรมสิทธิ์ในที่ดินทำกิน

4.2.2 ความต้องการของชุมชน เกษตรกร และเทศบาลตำบลหัวเวียง มีความต้องการ 3 ประการ คือ

- 1) แก้ไขปัญหาการขาดแคลนน้ำ
- 2) แก้ไขปัญหาความอุดมสมบูรณ์ของดิน
- 3) ราคาผลผลิตตกต่ำ

1) กรณีการแก้ไขปัญหาด้านการขาดแคลนน้ำ

- 1.1) การพัฒนาแหล่งน้ำในพื้นที่สาธารณะประโยชน์
- 1.2) ปรับปรุงระบบส่งน้ำในคลองชลประทานที่มีการชำรุดเสียหายและตื้นเขิน
- 1.3) ปรับรูปแบบการบริหารจัดการน้ำให้เป็นระบบ

2) กรณีการแก้ไขปัญหาด้านความอุดมสมบูรณ์ของดิน

การที่พื้นที่การเกษตรมีขาดความชื้นในดินเร็วกว่าปกติหลังฝนทิ้งช่วงนั้น สาเหตุที่สำคัญประการหนึ่ง คือขาดอินทรีย์วัตถุในดินที่จะช่วยอุ้มน้ำไว้เพื่อการเติบโตของพืช และดินมีปัญหาเป็นกรดจัดจำเป็นต้องมีการปรับค่าความเป็นกรดของดินให้เหมาะสมต่อการเพาะปลูกพืชด้วยวัสดุปุ๋ยร่วมกับเพิ่มอินทรีย์วัตถุ

ผลจากการจัดทำกรมีส่วนร่วมนของชุมชน (PRA) ได้นำมาวิเคราะห์ร่วมกับปัญหาด้านกายภาพ โดยระบบ DPSIR มีรายละเอียดดังนี้

1) แรงขับเคลื่อน (Driver) มี 3 ประการ คือ

- 1.1) ดินเสื่อมโทรม
- 1.2) น้ำขาดแคลน
- 1.3) การเปลี่ยนแปลงของภูมิอากาศ

2) แรงกดดัน (Pressure) ที่เกิดจากปัจจัยขับเคลื่อน มี 3 ประการ คือ

- 2.1) การปรับปรุงบำรุงดิน
- 2.2) จัดหาแหล่งน้ำ
- 2.3) ความต้องการน้ำเพื่อการเกษตร

3) สภาวะ (State) ที่เกิดแรงกดดัน มี 3 ประการ คือ

- 3.1) ความเสื่อมโทรมของดินทางกายภาพ/เคมี/ชีวภาพ
- 3.2) ขาดแคลนน้ำอุปโภค/บริโภค
- 3.3) ขาดแคลนน้ำเพื่อการเกษตร

4) ผลกระทบ (Impact) ที่ปรากฏในพื้นที่ มี 4 ประการ คือ

- 4.1) แหล่งน้ำที่มีอยู่ตื้นเขินจากตะกอน
- 4.2) ผลผลิตพืชต่ำ ต้นทุนสูง
- 4.3) รายได้น้อย
- 4.4) มีปัญหาต่อคุณภาพชีวิต



5) การตอบสนอง (Response) ของรัฐในอดีต ปัจจุบัน และในอนาคต มีดังนี้

**อดีต-ปัจจุบัน**

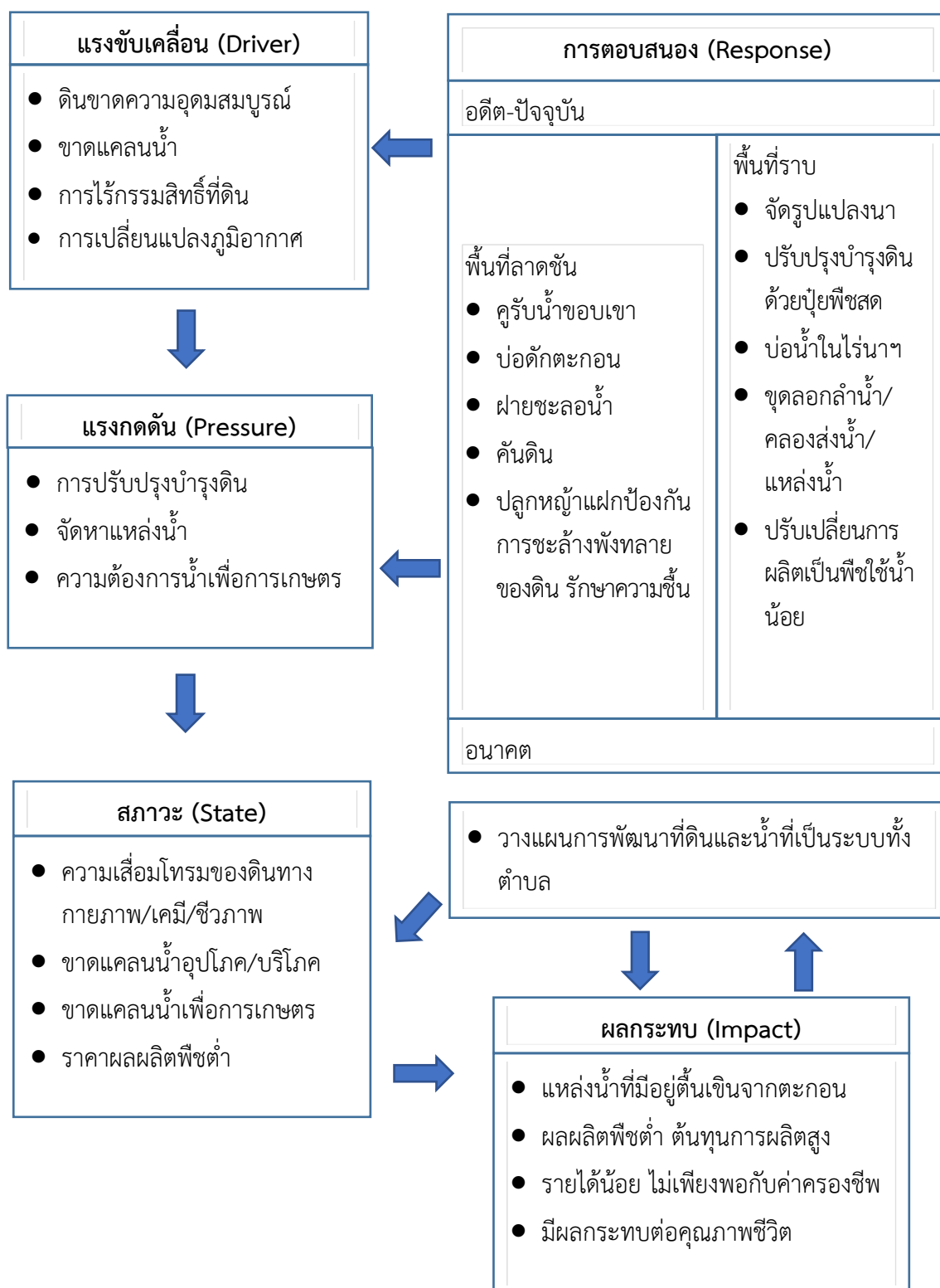
**พื้นที่ราบ**

- 5.1) ปรับปรุงแปลงนา
- 5.2) ปรับปรุงบำรุงดินด้วยปุ๋ยพืชสด
- 5.3) พัฒนาแหล่งน้ำในพื้นที่สาธารณะ
- 5.4) ขุดลอกลำน้ำ/คลองส่งน้ำ/แหล่งน้ำ
- 5.5) ปรับเปลี่ยนการผลิตเป็นพืชอายุสั้นใช้น้ำน้อย

**อนาคต**

พัฒนาที่ดินและน้ำที่เป็นระบบทั้งตำบล

ดังมีรายละเอียดในรูปที่ 4-2



รูปที่ 4-1 การวิเคราะห์สถานการณ์โดยระบบ DPSIR ของตำบลหัวเวียง อำเภอเสนา จังหวัดพระนครศรีอยุธยา

### 4.3 ระบบการปลูกพืชในปัจจุบัน



ตำบลหัวเวียง อำเภอเสนา จังหวัดพระนครศรีอยุธยา มีการเพาะปลูกพืช ดังนี้

**พื้นที่ลุ่ม**

ข้าวนาปี-ข้าวนาปรัง เกษตรกรจะปลูกข้าวนาปีในช่วงฤดูฝนระหว่างเดือนพฤษภาคมถึงกันยายน และจะปลูกข้าวนาปรังในช่วงมกราคม-พฤษภาคม โดยสูบน้ำจากคลองส่งน้ำระหว่างเดือนมกราคมถึงพฤษภาคม แต่จะมีปัญหาการขาดแคลนน้ำโดยเกษตรกรส่วนมากจะปลูกข้าวพันธุ์ กข.41 เกษตรกรบางส่วนจะปลูกพันธุ์ กข.43 และ กข.79



เดือน/ ชนิดพืช	ม.ค.	ก.พ.	มี.ค.	เม.ย.	พ.ค.	มิ.ย.	ก.ค.	ส.ค.	ก.ย.	ต.ค.	พ.ย.	ธ.ค.
บริเวณพื้นที่ราบลุ่ม												
ข้าว	ข้าวนาปรังพันธุ์ กข.41					ข้าวนาปรังพันธุ์ กข.41 กข.79					น้ำท่วม	

รูปที่ 4-2 ระบบการปลูกพืชในปัจจุบัน ตำบลหัวเวียง อำเภอเสนา จังหวัดพระนครศรีอยุธยา



## บทที่ 5 การประเมินคุณภาพที่ดิน

### 5.1 ทรัพยากรดิน

จากการสำรวจทรัพยากรดินตำบลหัวเวียง อำเภอเสนา จังหวัดพระนครศรีอยุธยา โดยกองสำรวจดินและวิจัยทรัพยากรดิน พบว่า มีดิน 2 ชุดดิน และ 1 ดินคล้ายชุดดิน โดยมีการประเมินคุณภาพที่ดินดังรายละเอียดในตารางที่ 5-1

### 5.2 ประเภทการใช้ที่ดิน

ประเภทการใช้ที่ดิน ประกอบด้วย พืชเศรษฐกิจหลัก หรือพืชอัตลักษณ์ (Signature crops) ที่ปลูกอยู่ในปัจจุบันของตำบลหัวเวียง อำเภอเสนา จังหวัดพระนครศรีอยุธยา มี 1 ชนิด ได้แก่ ข้าวพันธุ์ กข.41

### 5.3 การประเมินคุณภาพที่ดิน

จากการใช้คู่มือการประเมินคุณภาพที่ดิน สำหรับการวางแผนการใช้ที่ดินระดับตำบลและระดับจังหวัด (ศันสนีย์ อรัญวาสน์ และคาร์ณ ไทรพิง, 2562) ประเมินคุณภาพที่ดิน ได้จำแนกชั้นความเหมาะสมทางกายภาพและข้อจำกัดของประเภทการใช้ที่ดิน ดังนี้

#### ข้าว

##### ชั้นที่มีความเหมาะสมสูง (S1)

พบว่า คุณภาพที่ดินที่มีอิทธิพลต่อการเจริญเติบโตและผลผลิตของพืช คือ ความชุ่มชื้นที่เป็นประโยชน์ต่อพืช มีข้อจำกัดด้านปริมาณน้ำฝน (r) ความจุในการดูดซับธาตุอาหาร มีข้อจำกัดด้านความอึดตัวด้วยต่าง (b) และความจุในการแลกเปลี่ยนประจุบวก (c) ความเป็นประโยชน์ของธาตุอาหาร มีข้อจำกัดด้านปริมาณอินทรีย์วัตถุ (m) ปริมาณฟอสฟอรัสที่เป็นประโยชน์ (p) และ ปริมาณโพแทสเซียมที่เป็นประโยชน์ (k) ได้แก่ หน่วยแผนที่ดิน Ay-sicA/d5,E0 Ay-sicA/d5,E0,rb Ay-sicA/d5,E0,asub Ay-sicA/d5,E0,rb,asub Se-cA/d5,E0

##### ชั้นที่ไม่มีความเหมาะสม (N)

พบว่า คุณภาพที่ดินที่มีอิทธิพลต่อการเจริญเติบโตและผลผลิตของพืช คือ ความเป็นประโยชน์ของออกซิเจนต่อรากพืช มีข้อจำกัดด้านการระบายน้ำ (o) และเนื้อดิน (s) ได้แก่ หน่วยแผนที่ดิน Cm-fsi-silA/d5,E0 Cm-fsi-silA/d5,E0,b

#### ข้าวโพดเลี้ยงสัตว์

##### ชั้นที่มีความเหมาะสมปานกลาง (S2)



พบว่า คุณภาพที่ดินที่มีอิทธิพลต่อการเจริญเติบโตและผลผลิตของพืช คือ ความชุ่มชื้นที่เป็นประโยชน์ต่อพืช มีข้อจำกัดด้านการระบายน้ำ (o) ได้แก่ หน่วยแผนที่ดิน Ay-sicA/d5,E0 Ay-sicA/d5,E0,rb Ay-sicA/d5,E0,asub Ay-sicA/d5,E0,rb,asub Se-cA/d5,E0

#### **ชั้นที่มีความเหมาะสมน้อย (S3)**

พบว่า คุณภาพที่ดินที่มีอิทธิพลต่อการเจริญเติบโตและผลผลิตของพืช คือ ความเป็นประโยชน์ของออกซิเจนต่อรากพืช มีข้อจำกัดด้านการระบายน้ำ (o) ได้แก่ หน่วยแผนที่ดิน Cm-fsi-silA/d5,E0 Cm-fsi-silA/d5,E0,b

#### **มันสำปะหลัง**

##### **ชั้นที่มีความเหมาะสมปานกลาง (S2)**

พบว่า คุณภาพที่ดินที่มีอิทธิพลต่อการเจริญเติบโตและผลผลิตของพืช คือ ความชุ่มชื้นที่เป็นประโยชน์ต่อพืช มีข้อจำกัดด้านการระบายน้ำ (o) ได้แก่ หน่วยแผนที่ดิน Ay-sicA/d5,E0 Ay-sicA/d5,E0,rb Ay-sicA/d5,E0,asub Ay-sicA/d5,E0,rb,asub Se-cA/d5,E0 Cm-fsi-silA/d5,E0 Cm-fsi-silA/d5,E0,b

#### **กล้วย**

##### **ชั้นที่มีความเหมาะสมปานกลาง (S3)**

พบว่า คุณภาพที่ดินที่มีอิทธิพลต่อการเจริญเติบโตและผลผลิตของพืช คือ ความเป็นประโยชน์ของออกซิเจนต่อรากพืช มีข้อจำกัดด้านการระบายน้ำ (o) ได้แก่ หน่วยแผนที่ดิน Cm-fsi-silA/d5,E0 Cm-fsi-silA/d5,E0,b

##### **ชั้นที่ไม่มีความเหมาะสม (N)**

พบว่า คุณภาพที่ดินที่มีอิทธิพลต่อการเจริญเติบโตและผลผลิตของพืช คือ ความชุ่มชื้นที่เป็นประโยชน์ต่อพืช มีข้อจำกัดด้านการระบายน้ำ (o) ได้แก่ หน่วยแผนที่ดิน Ay-sicA/d5,E0 Ay-sicA/d5,E0,rb Ay-sicA/d5,E0,asub Ay-sicA/d5,E0,rb,asub Se-cA/d5,E0

#### **ยางพารา**

##### **ชั้นที่ไม่มีความเหมาะสม (N)**

พบว่า คุณภาพที่ดินที่มีอิทธิพลต่อการเจริญเติบโตและผลผลิตของพืช คือ ความชุ่มชื้นที่เป็นประโยชน์ต่อพืช มีข้อจำกัดด้านการระบายน้ำ (o) ได้แก่ หน่วยแผนที่ดิน Ay-sicA/d5,E0 Ay-sicA/d5,E0,rb Ay-sicA/d5,E0,asub Ay-sicA/d5,E0,rb,asub Se-cA/d5,E0 Cm-fsi-silA/d5,E0 Cm-fsi-silA/d5,E0,b

#### **มะม่วง**

##### **ชั้นที่ไม่มีความเหมาะสม (N)**

พบว่า คุณภาพที่ดินที่มีอิทธิพลต่อการเจริญเติบโตและผลผลิตของพืช คือ ความชุ่มชื้นที่เป็นประโยชน์ต่อพืช มีข้อจำกัดด้านการระบายน้ำ (o) ได้แก่ หน่วยแผนที่ดิน Ay-sicA/d5,E0 Ay-sicA/d5,E0,rb Ay-sicA/d5,E0,asub Ay-sicA/d5,E0,rb,asub Se-cA/d5,E0 Cm-fsi-silA/d5,E0 Cm-fsi-silA/d5,E0,b

##### **ชั้นที่มีความเหมาะสมปานกลาง (S2)**



พบว่า คุณภาพที่ดินที่มีอิทธิพลต่อการเจริญเติบโตและผลผลิตของพืช คือ ความเป็นประโยชน์ของออกซิเจนต่อรากพืช มีข้อจำกัดด้านการระบายน้ำ (o) ได้แก่ หน่วยแผนที่ดิน Cm-fsi-silA/d5,E0 Cm-fsi-silA/d5,E0,b

#### มะขาม

##### ชั้นที่ไม่มีความเหมาะสม (N)

พบว่า คุณภาพที่ดินที่มีอิทธิพลต่อการเจริญเติบโตและผลผลิตของพืช คือ ความชุ่มชื้นที่เป็นประโยชน์ต่อพืช มีข้อจำกัดด้านการระบายน้ำ (o) ได้แก่ หน่วยแผนที่ดิน Ay-sicA/d5,E0 Ay-sicA/d5,E0,rb Ay-sicA/d5,E0,asub Ay-sicA/d5,E0,rb,asub Se-cA/d5,E0 Cm-fsi-silA/d5,E0 Cm-fsi-silA/d5,E0,b

#### ลำไย

##### ชั้นที่ไม่มีความเหมาะสม (N)

พบว่า คุณภาพที่ดินที่มีอิทธิพลต่อการเจริญเติบโตและผลผลิตของพืช คือ ความชุ่มชื้นที่เป็นประโยชน์ต่อพืช มีข้อจำกัดด้านการระบายน้ำ (o) ได้แก่ หน่วยแผนที่ดิน Ay-sicA/d5,E0 Ay-sicA/d5,E0,rb Ay-sicA/d5,E0,asub Ay-sicA/d5,E0,rb,asub Se-cA/d5,E0 Cm-fsi-silA/d5,E0 Cm-fsi-silA/d5,E0,b

#### ลิ้นจี่

##### ชั้นที่ไม่มีความเหมาะสม (N)

พบว่า คุณภาพที่ดินที่มีอิทธิพลต่อการเจริญเติบโตและผลผลิตของพืช คือ ความชุ่มชื้นที่เป็นประโยชน์ต่อพืช มีข้อจำกัดด้านการระบายน้ำ (o) ได้แก่ หน่วยแผนที่ดิน Ay-sicA/d5,E0 Ay-sicA/d5,E0,rb Ay-sicA/d5,E0,asub Ay-sicA/d5,E0,rb,asub Se-cA/d5,E0 Cm-fsi-silA/d5,E0 Cm-fsi-silA/d5,E0,b



ตารางที่ 5-1 ชั้นความเหมาะสมทางกายภาพของหน่วยแผนที่ดิน ตำบลหัวเวียง อำเภอสนา จังหวัดพระนครศรีอยุธยา

หน่วยแผนที่ดิน	ข้าว	ข้าวโพดเลี้ยงสัตว์	มันสำปะหลัง	กล้วย	ยางพารา	มะม่วง	มะขาม	ลำไย	ลิ้นจี่
Ay-sicA/d5,E0	S1	N	N	N	N	N	N	N	N
Ay-sicA/d5,E0,rb	S1	N	N	N	N	N	N	N	N
Ay-sicA/d5,E0,asub	S1	N	N	N	N	N	N	N	N
Ay-sicA/d5,E0,rb,asub	S1	N	N	N	N	N	N	N	N
Se-cA/d5,E0	S1	N	N	N	N	N	N	N	N
Cm-fsi-silA/d5,E0	N	S2o	N	S2or	N	S2or	N	N	N
Cm-fsi-silA/d5,E0,b	N	S2o	N	S2or	N	S2or	N	N	N
AQ	-	-	-	-	-	-	-	-	-
MML	-	-	-	-	-	-	-	-	-

หมายเหตุ: 1) สมบัติดินจากตารางที่ 3-4

2) ข้อจำกัดในการประเมินคุณภาพที่ดิน: r = ปริมาณน้ำฝน      s = เนื้อดิน      o = การระบายน้ำ      b = ความอึดตัวของดิน  
 c = ความจุในการแลกเปลี่ยนประจุบวก      m = ปริมาณอินทรีย์วัตถุ      p = ปริมาณฟอสฟอรัสที่เป็นประโยชน์  
 k = ปริมาณโพแทสเซียมที่เป็นประโยชน์      d = ความลึกของดิน      g = ความลาดชัน



## บทที่ 6 แผนการใช้ที่ดิน

### 6.1 ปรัชญาในการจัดทำแผนการใช้ที่ดินตำบล

ในการจัดทำแผนการใช้ที่ดินตำบลฉบับนี้ได้ใช้ “ปรัชญาของเศรษฐกิจพอเพียง”<sup>1</sup> เป็นหลัก โดยมีรายละเอียดดังนี้

“เศรษฐกิจพอเพียง เป็นปรัชญาชี้ถึงแนวทางการดำรงอยู่และปฏิบัติตนของประชาชนในทุกระดับ ตั้งแต่ระดับครอบครัว ระดับชุมชน จนถึงระดับรัฐ ทั้งในการพัฒนาและบริหารประเทศให้ดำเนินไปในทางสายกลาง โดยเฉพาะการพัฒนาเศรษฐกิจเพื่อให้ก้าวทันต่อโลกยุคโลกาภิวัตน์ ความพอเพียง หมายถึง ความพอประมาณ ความมีเหตุผล รวมถึงความจำเป็นที่จะต้องมีระบบภูมิคุ้มกันในตัวที่ดี พอสมควรต่อการมีผลกระทบใดๆ อันเกิดจากการเปลี่ยนแปลงทั้งภายนอกและภายใน ทั้งนี้ จะต้องอาศัยความรอบรู้ ความรอบคอบ และความระมัดระวังอย่างยิ่งในการนำวิชาการต่างๆ มาใช้ในการวางแผนและดำเนินการทุกขั้นตอน และขณะเดียวกันจะต้องเสริมสร้างพื้นฐานจิตใจของคนในชาติ โดยเฉพาะเจ้าหน้าที่ของรัฐ นักทฤษฎี และนักธุรกิจในทุกระดับให้มีสำนึกในคุณธรรม ความซื่อสัตย์สุจริต และให้มีความรอบรู้ที่เหมาะสม ดำเนินชีวิตด้วยความอดทน ความเพียร มีสติ ปัญญา และความรอบคอบ เพื่อให้สมดุล และพร้อมต่อการรองรับการเปลี่ยนแปลงอย่างรวดเร็วและกว้างขวาง ทั้งด้านวัตถุ สังคม สิ่งแวดล้อม และวัฒนธรรมจากโลกภายนอกได้เป็นอย่างดี”

<sup>1</sup> สำนักงานคณะกรรมการพัฒนาการเศรษฐกิจและสังคมแห่งชาติ (2550: 6-7) ได้หมายเหตุว่า “ประมวลและกลั่นกรองจากพระราชดำรัสของพระบาทสมเด็จพระเจ้าอยู่หัว เรื่องเศรษฐกิจพอเพียง ซึ่งพระราชทานในโรกาสดต่างๆ รวมทั้งพระราชดำรัสอื่นๆ ที่เกี่ยวข้อง โดยได้รับพระราชทานพระบรมราชานุญาตให้นำไปใช้และเผยแพร่ได้ เมื่อวันที่ 29 พฤศจิกายน 2542 เพื่อเป็นแนวทางปฏิบัติของทุกฝ่ายและประชาชนโดยทั่วไป



## 6.2 นโยบายแห่งรัฐในการกำหนดแผนการใช้ที่ดินตำบลหัวเวียง อำเภอเสนา จังหวัดพระนครศรีอยุธยา

ตารางที่ 6-1 นโยบายแห่งรัฐที่เกี่ยวข้องกับแผนการใช้ที่ดิน ตำบลหัวเวียง อำเภอเสนา จังหวัดพระนครศรีอยุธยา

ลำดับที่	กฎหมาย/ยุทธศาสตร์/ แผนการปฏิบัติ/แผนแม่บท	รายละเอียด
1	รัฐธรรมนูญแห่งราชอาณาจักรไทย พ.ศ. 2560 <sup>2</sup>	มาตรา 72 (1) วางแผนการใช้ที่ดินของประเทศไทยเหมาะสมกับสภาพของพื้นที่และศักยภาพของที่ดินตามหลักการพัฒนาอย่างยั่งยืน
2	ยุทธศาสตร์ชาติ (พ.ศ. 2561-2580) <sup>3</sup>	ยุทธศาสตร์ที่ 2 ด้านการสร้างความสามารถในการแข่งขัน ยุทธศาสตร์ที่ 5 ด้านการสร้างการเติบโตบนคุณภาพชีวิตที่เป็นมิตรต่อสิ่งแวดล้อม
3	คำสั่งนโยบายของคณะรัฐมนตรี แลงต่อรัฐสภา วันที่ 25 กรกฎาคม 2562	<u>นโยบายหลัก</u> 5. การพัฒนาเศรษฐกิจและความสามารถในการแข่งขันของไทย 5.3 พัฒนาภาคเกษตร 5.3.2 ลดต้นทุนและเพิ่มประสิทธิภาพการผลิตที่เหมาะสมและไม่ก่อให้เกิดภาระทางการเงินการคลังของภาครัฐ 5.3.4 ส่งเสริมการสร้างมูลค่าเพิ่มให้กับสินค้าเกษตร 5.3.5 ดูแลเกษตรกรผู้มีรายได้น้อยให้สามารถเข้าถึงและใช้ประโยชน์ในที่ดินทำกิน แหล่งเงินทุน โครงสร้างพื้นฐาน และปัจจัยการผลิตต่างๆ 10. การฟื้นฟูทรัพยากรธรรมชาติและรักษาสิ่งแวดล้อมเพื่อสร้างการเติบโตอย่างยั่งยืน 10.2 ปรับปรุงระบบที่ดินทำกินและลดความเหลื่อมล้ำด้านการถือครองที่ดิน 10.3 ส่งเสริมการบริหารจัดการน้ำทั้งระบบ แหล่งน้ำชุมชน และทะเล <u>นโยบายเร่งด่วน</u> 4. การให้ความช่วยเหลือเกษตรกรและพัฒนานวัตกรรม
4	แผนการปฏิรูปประเทศด้านทรัพยากรธรรมชาติและสิ่งแวดล้อม <sup>4</sup>	ประเด็นย่อยที่ 2.1 จัดทำแผนการใช้ที่ดินของชาติทั้งระบบให้สอดคล้องและเหมาะสมกับศักยภาพของพื้นที่และการพัฒนาเศรษฐกิจและสังคมของประเทศประเด็นย่อยที่ 2.2 ส่งเสริมการใช้ประโยชน์ที่ดินให้เป็นมิตรกับสิ่งแวดล้อม

<sup>2</sup> ราชกิจจานุเบกษา เล่มที่ 134 ตอน 40 ก หน้า 18 ลงวันที่ 6 เมษายน 2560

<sup>3</sup> ราชกิจจานุเบกษา เล่มที่ 135 ตอน 82 ก หน้า 8 วันที่ 13 ตุลาคม 2561

<sup>4</sup> ราชกิจจานุเบกษา เล่มที่ 135 ตอน 24 ก หน้า 98. 102-103 ลงวันที่ 6 เมษายน 2561 (เล่มที่ 4)



ตารางที่ 6-1 (ต่อ)

ลำดับที่	กฎหมาย/ยุทธศาสตร์/ แผนการปฏิบัติ/แผนแม่บท	รายละเอียด
5	แผนพัฒนาเศรษฐกิจและสังคมแห่งชาติ ฉบับที่ 12 (พ.ศ. 2560-2564)	ยุทธศาสตร์ที่ 3 การสร้างความเข้มแข็งทางเศรษฐกิจและแข่งขันได้อย่างยั่งยืน ยุทธศาสตร์ที่ 4 การเติบโตที่เป็นมิตรกับสิ่งแวดล้อมเพื่อพัฒนาอย่างยั่งยืน
6	นโยบายและแผนการบริหารจัดการที่ดินและทรัพยากรดินของประเทศ (พ.ศ. 2560-2579)	ยุทธศาสตร์ที่ 2 ด้านการใช้ที่ดินและทรัพยากรดินเพื่อให้เกิดประโยชน์สูงสุด ยุทธศาสตร์ที่ 4 ด้านการบริหารจัดการที่ดินและทรัพยากรดิน
7	แผนพัฒนาภาคเหนือ พ.ศ. 2560-2565	ยุทธศาสตร์ที่ 3 ยกระดับเป็นฐานการผลิตสินค้าเกษตรอินทรีย์และเกษตรปลอดภัยเชื่อมโยงสู่อุตสาหกรรมเกษตรแปรรูปที่สร้างมูลค่าเพิ่มสูง ยุทธศาสตร์ที่ 5 อนุรักษ์และฟื้นฟูป่าต้นน้ำให้คงความสมบูรณ์ จัดระบบการบริหารจัดการน้ำอย่างเหมาะสมและเชื่อมโยงพื้นที่เกษตรให้ทั่วถึง ป้องกันและแก้ไขปัญหาลพิษหมอกควันอย่างยั่งยืน
8	การพัฒนากลุ่มจังหวัดภาคเหนือตอนบน 2 (พ.ศ. 2561-2565)	ประเด็นการพัฒนาที่ 2 การสร้างความเข้มแข็งและเพิ่มประสิทธิภาพการผลิตภาคเกษตรและอุตสาหกรรมเกษตรเพื่อเพิ่มมูลค่าสินค้าเกษตรที่มีศักยภาพ ประเด็นการพัฒนาที่ 4 ดำรงทรัพยากรธรรมชาติที่อุดมสมบูรณ์ การบริหารจัดการสิ่งแวดล้อมและพลังงานโดยการมีส่วนร่วมของชุมชนสู่การเป็นกลุ่มจังหวัดสีเขียว
9	ยุทธศาสตร์จังหวัดพระนครศรีอยุธยา พ.ศ. 2562	ยุทธศาสตร์ที่ 1 ส่งเสริมการเกษตรปลอดภัย และการค้า การลงทุน เพื่อเพิ่มขีดความสามารถในการแข่งขัน ยุทธศาสตร์ที่ 5 พัฒนาและอนุรักษ์ทรัพยากรธรรมชาติและสิ่งแวดล้อมอย่างยั่งยืน
10	ยุทธศาสตร์เกษตรและสหกรณ์จังหวัดพระนครศรีอยุธยา พ.ศ. 2562	ยุทธศาสตร์ที่ 1 พัฒนาการผลิตให้ได้มาตรฐาน เพิ่มมูลค่าผลผลิต และส่งเสริมการตลาดสินค้าเกษตรปลอดภัย ยุทธศาสตร์ที่ 2 พัฒนาเกษตร และสถาบันเกษตรกร ยุทธศาสตร์ที่ 3 พัฒนาโครงสร้างพื้นฐาน บริหารจัดการทรัพยากรทางการเกษตร
11	ยุทธศาสตร์องค์การบริหารส่วนจังหวัดพระนครศรีอยุธยา (พ.ศ.2561-2564)	ประเด็นยุทธศาสตร์ที่ 1 พัฒนาระบบเศรษฐกิจ ประเด็นยุทธศาสตร์ที่ 3 บริหารจัดการทรัพยากรธรรมชาติและสิ่งแวดล้อม
12	ยุทธศาสตร์การพัฒนาเทศบาลตำบลหัวเวียง อำเภอเสนา จังหวัดพระนครศรีอยุธยา	ยุทธศาสตร์ที่ 1 ด้านเศรษฐกิจ ยุทธศาสตร์ที่ 3 ด้านการบริหารจัดการทรัพยากรธรรมชาติและสิ่งแวดล้อม



### 6.3 การกำหนดเขตการใช้ที่ดิน

การวางแผนการใช้ที่ดินเป็นกระบวนการวิเคราะห์อย่างเป็นระบบ เพื่อใช้ตัดสินใจในการกำหนดรูปแบบหรือกิจกรรมการใช้ที่ดินที่เหมาะสมไว้ล่วงหน้า โดยมีพื้นฐานจากศักยภาพการใช้ประโยชน์ของทรัพยากรดินตามธรรมชาติ สภาพเศรษฐกิจและสังคม สิ่งแวดล้อม เพื่อให้มีการใช้ที่ดิน อย่างมีประสิทธิภาพ เกิดประโยชน์สูงสุด การวางแผนการใช้ที่ดินมิได้สิ้นสุดลงในขั้นตอนการตัดสินใจ ว่าที่ดินจะทำอะไรดีที่สุด แต่จะต้องรวมถึงการจัดทำมาตรการทุกด้านในการใช้ที่ดินเพื่อให้บรรลุถึงความต้องการใช้ที่ดินนั้น จำเป็นต้องระบุถึงมาตรการ กิจกรรม โครงการ แผนงาน และนโยบายที่มีความเหมาะสมกับพื้นที่ ซึ่งจะช่วยให้บรรลุถึงความต้องการของชุมชนอย่างแท้จริง

การวางแผนการใช้ที่ดินระดับตำบล เป็นการวิเคราะห์และประเมินข้อมูลด้านกายภาพ เศรษฐกิจ และสังคม ตลอดจนสิ่งแวดล้อมอย่างเป็นระบบ เพื่อกำหนดการใช้พื้นที่อย่างเป็นระบบ เป็นการตัดสินใจในการใช้พื้นที่ ทรัพยากรธรรมชาติและสิ่งแวดล้อมอย่างมีประสิทธิภาพ และตรงตามความต้องการของชุมชน โดยผ่านกระบวนการมีส่วนร่วมของชุมชนในการที่จะนำไปสู่การพัฒนาอย่างยั่งยืนต่อไป เป็นสิ่งสำคัญที่ต้องดำเนินการเพื่อให้เป็นที่ยอมรับ โดยมีความมุ่งหมายให้การใช้ที่ดินที่กำหนดขึ้นนั้น ตอบสนองความต้องการของชุมชนมากที่สุด การกำหนดเขตการใช้ที่ดินตำบลหัวเวียงใช้ยุทธศาสตร์จังหวัดพระนครศรีอยุธยา พ.ศ. 2562 เป็นแนวทาง ซึ่งยุทธศาสตร์จังหวัดพระนครศรีอยุธยา พ.ศ. 2562 ได้เชื่อมโยง กับนโยบายรัฐบาล แผนบริหารราชการแผ่นดิน ยุทธศาสตร์ชาติ ระยะ 20 ปี (พ.ศ. 2561-2580) ทิศทางแผนพัฒนาเศรษฐกิจและสังคมแห่งชาติ ฉบับที่ 12 แผนปฏิรูปประเทศ รวมทั้งแผนพัฒนา รายสาขาต่างๆ หรือแผนเฉพาะด้าน เช่น แผนพัฒนาการเกษตร แผนจัดการคุณภาพสิ่งแวดล้อม เป็นต้น



## 6.4 เขตการใช้ที่ดิน

แผนการใช้ที่ดินตำบลหัวเวียง อำเภอเสนา จังหวัดพระนครศรีอยุธยา ได้กำหนดออกเป็น 5 เขต ได้แก่ เขตพื้นที่ป่าไม้ เขตพื้นที่เกษตรกรรม พื้นที่ชุมชนและสิ่งปลูกสร้าง เขตอุตสาหกรรม และพื้นที่แหล่งน้ำ รายละเอียดดังตารางที่ 6-2 และรูปที่ 6-1

### 6.4.1 เขตเกษตรกรรม

มีเนื้อที่ 5,228 ไร่ หรือร้อยละ 33.81 ของเนื้อที่ตำบล แบ่งออกเป็น 4 เขต ดังนี้

#### 1) เขตนาข้าว

1.1) เขตทำนาพื้นที่ลุ่ม มีเนื้อที่ 5,080 ไร่ หรือร้อยละ 32.86 ของเนื้อที่ตำบล  
ชุดดินในเขตนี้ส่วนใหญ่ คือ ชุดดินอยุธยา (Ay)

##### ปัญหาการใช้ที่ดินในปัจจุบัน

- ดินมีความเป็นกรดรุนแรง
- ดินมีความอุดมสมบูรณ์ต่ำ
- ขาดแคลนน้ำ เนื่องจากฝนทิ้งช่วง
- น้ำท่วมในช่วงที่ฝนตกชุก

##### การจัดการที่ดินในอนาคต

- ใส่วัสดุปุ๋ยเพื่อปรับค่าความเป็นกรดของดิน  
- ปรับปรุงบำรุงดิน โดยการเพิ่มอินทรีย์วัตถุ เพื่อปรับปรุงโครงสร้างของดิน เพิ่มการอุ้มน้ำของดินและเพิ่มธาตุอาหารที่เป็นประโยชน์ต่อพืช ควบคู่กับปุ๋ยเคมีในอัตราส่วนที่เหมาะสม

- พัฒนาแหล่งน้ำเพื่อการเกษตร
- ขุดลอกแหล่งน้ำให้มีการกักเก็บน้ำได้ดีขึ้น
- พัฒนาระบบส่งน้ำ และการระบายน้ำออกจากพื้นที่นา ช่วงที่ฝนตกชุก
- การปลูกพืชหลังนาเพื่อเป็นรายได้เสริม เช่น ถั่วเหลือง ปอเทือง และปลูก

พืชผักปลอดภัย

##### กิจกรรมของกรมพัฒนาที่ดินที่จะดำเนินการ

- ส่งเสริมการใช้วัสดุปุ๋ยมาร์ล โดโลไมต์ เพื่อปรับค่าความเป็นกรดของดิน  
- ส่งเสริมการปรับปรุงบำรุงดิน เพื่อเพิ่มอินทรีย์วัตถุ และธาตุอาหารในดิน โดยการใช้ปุ๋ยหมัก ปุ๋ยคอก และปุ๋ยพืชสด

- ถ่ายทอดเทคโนโลยีนวัตกรรมกรมพัฒนาที่ดินในการผลิต และใช้ปุ๋ยอินทรีย์ปุ๋ยชีวภาพ

- ส่งเสริมการปลูกพืชปุ๋ยสดและรณรงค์การไถกลบตอซัง
- สนับสนุนการสร้างแหล่งน้ำขนาดเล็ก

##### กิจกรรมที่ขอรับการสนับสนุนจากส่วนราชการอื่นๆ

1) กรมชลประทาน สนับสนุนเรื่อง การขุดลอกแหล่งน้ำ คลองส่งน้ำและระบาย

น้ำ



2) *กรมการข้าว* สนับสนุนเรื่องการถ่ายทอดเทคโนโลยีในการป้องกัน และกำจัดโรคแมลงของข้าว สนับสนุนการผลิตข้าวพันธุ์ดี

3) *องค์การบริหารส่วนท้องถิ่น* สนับสนุนเรื่องการสร้างแหล่งน้ำขนาดเล็กเพื่อการเกษตร รวมทั้งการทำถนนเข้าสู่แปลงนาข้าว

## 2) เขตไม้ผล

2.1) **เขตปลูกมะพร้าว** มีเนื้อที่ 22 ไร่ หรือร้อยละ 0.14 ของเนื้อที่ตำบล ชุดดินในเขตนี้ส่วนใหญ่ คือ ดินคล้ายชุดดินเชิงใหม่ (Cm)

2.2) **เขตปลูกมะม่วง** มีเนื้อที่ 50 ไร่ หรือร้อยละ 0.08 ของเนื้อที่ตำบล ชุดดินในเขตนี้ส่วนใหญ่ คือ ดินคล้ายชุดดินเชิงใหม่ (Cm)

2.3) **เขตปลูกไม้ผลอื่นๆ** มีเนื้อที่ 240 ไร่ หรือร้อยละ 0.39 ของเนื้อที่ตำบล ชุดดินในเขตนี้ส่วนใหญ่ คือ ดินคล้ายชุดดินเชิงใหม่ (Cm)

### ปัญหาการใช้ที่ดินในปัจจุบัน

- ดินมีความอุดมสมบูรณ์ต่ำ
- ขาดแคลนน้ำในฤดูแล้ง
- น้ำท่วมขังในฤดูฝน
- การชะล้างพังทลายของหน้าดินสูงในพื้นที่ริมตลิ่งแม่น้ำ

### การจัดการที่ดินในอนาคต

- ปรับปรุงบำรุงดิน โดยใช้ปุ๋ยอินทรีย์ หรือปุ๋ยชีวภาพ ควบคู่กับการใช้ปุ๋ยเคมีในอัตราส่วนที่เหมาะสม

- พัฒนาแหล่งน้ำในไร่นา
- พัฒนาระบบการระบายน้ำออกจากพื้นที่ในช่วงฤดูฝน
- สามารถปรับเปลี่ยนเป็นการทำเกษตรแบบผสมผสานเพื่อลดความเสี่ยงของเกษตรกรรายย่อย

- ป้องกันการชะล้างพังทลายของดิน

### กิจกรรมของกรมพัฒนาที่ดินที่จะดำเนินการ

- ส่งเสริมการใช้ปุ๋ยอินทรีย์ หรือปุ๋ยชีวภาพ ควบคู่กับการใช้ปุ๋ยเคมีในอัตราที่เหมาะสม

- ส่งเสริมและสนับสนุนการใช้ปูนโดโลไมต์ เพื่อปรับปรุงความเป็นกรดของดิน
- การวิเคราะห์ตัวอย่างดิน และให้คำแนะนำการจัดการดิน น้ำ และพืช
- สนับสนุนการสร้างระบบอนุรักษ์ดินและน้ำ โดยวิธีพืชและวิธีกล

### กิจกรรมที่ขอสนับสนุนจากส่วนราชการอื่นๆ

1) *กรมส่งเสริมการเกษตร* ส่งเสริมและอบรมเกษตรกรเกี่ยวกับการใช้เทคโนโลยีในการปลูกไม้ผลให้ได้ผลผลิตสูง และมีคุณภาพ

2) *กรมชลประทาน* สนับสนุนการทำอ่างเก็บน้ำ และฝาย เพื่อลดความเสี่ยงจากภาวะแล้ง

3) *กรมทรัพยากรน้ำบาดาล* สนับสนุนการขุดเจาะบ่อบาดาล



### 3) เขตปลูกพืชสวน

3.1) เขตปลูกพืชผัก มีเนื้อที่ 4 ไร่ หรือร้อยละ 0.03 ของเนื้อที่ตำบล ชุดดินในเขตนี้ส่วนใหญ่ คือ ดินคล้ายชุดดินเชียงใหม่ (Cm)

3.2) เขตปลูกพืชสวนร้าง มีเนื้อที่ 2 ไร่ หรือร้อยละ 0.01 ของเนื้อที่ตำบล ชุดดินในเขตนี้ส่วนใหญ่ คือ ดินคล้ายชุดดินเชียงใหม่ (Cm)

#### ปัญหาการใช้ที่ดินในปัจจุบัน

- ดินมีความอุดมสมบูรณ์ต่ำ
- ขาดแคลนน้ำในฤดูแล้ง
- น้ำท่วมขังในฤดูฝน
- การชะล้างพังทลายของหน้าดินสูงในพื้นที่ริมตลิ่งแม่น้ำ

#### การจัดการที่ดินในอนาคต

- ปรับปรุงบำรุงดิน โดยใช้ปุ๋ยอินทรีย์ หรือปุ๋ยชีวภาพ ควบคู่กับการใช้ปุ๋ยเคมีในอัตราส่วนที่เหมาะสม

- พัฒนาแหล่งน้ำในไร่นา
- พัฒนาระบบการระบายน้ำออกจากพื้นที่ในช่วงฤดูฝน
- สามารถปรับเปลี่ยนเป็นการทำเกษตรแบบผสมผสานเพื่อลดความเสี่ยงของ

เกษตรกรรายย่อย

- ป้องกันการชะล้างพังทลายของดิน

#### กิจกรรมของกรมพัฒนาที่ดินที่จะดำเนินการ

- ส่งเสริมการใช้ปุ๋ยอินทรีย์ หรือปุ๋ยชีวภาพ ควบคู่กับการใช้ปุ๋ยเคมีในอัตราที่เหมาะสม

- ส่งเสริมและสนับสนุนการใช้ปูนโดโลไมต์ เพื่อปรับปรุงความเป็นกรดของดิน
- การวิเคราะห์ตัวอย่างดิน และให้คำแนะนำการจัดการดิน น้ำ และพืช
- สนับสนุนการสร้างระบบอนุรักษ์ดินและน้ำ โดยวิธีพืชและวิธีกล

#### กิจกรรมที่ขอสนับสนุนจากส่วนราชการอื่นๆ

1) *กรมส่งเสริมการเกษตร* ส่งเสริมและอบรมเกษตรกรเกี่ยวกับการใช้เทคโนโลยีในการปลูกไม้ผลให้ได้ผลผลิตสูง และมีคุณภาพ

2) *กรมชลประทาน* สนับสนุนการทำอ่างเก็บน้ำ และฝาย เพื่อลดความเสี่ยงจากภาวะแล้ง

3) *กรมทรัพยากรน้ำบาดาล* สนับสนุนการขุดเจาะบ่อบาดาล

4) *เขตเพาะเลี้ยงสัตว์น้ำ* มีเนื้อที่ 6 ไร่หรือร้อยละ 0.04 ของเนื้อที่ตำบล ปัจจุบันมีสภาพพื้นที่เป็นสถานที่เพาะเลี้ยงสัตว์น้ำ ได้แก่ สถานที่เพาะเลี้ยงปลา

#### การจัดการที่ดินในอนาคต

- ต้องปฏิบัติตามนโยบายด้านการใช้พื้นที่เพื่อการเพาะเลี้ยงสัตว์น้ำอย่างเข้มงวด เนื่องจากกิจกรรมนี้อาจส่งผลกระทบต่อพื้นที่ข้างเคียง



- ควรกำหนดเขตการเพาะเลี้ยงสัตว์น้ำให้ชัดเจนเพื่อควบคุมและป้องกันไม่ให้เกิดผลกระทบต่อระบบนิเวศ

#### 6.4.2 เขตชุมชนและสิ่งปลูกสร้าง

มีเนื้อที่ 1,420 ไร่ หรือร้อยละ 9.18 ของเนื้อที่ตำบล ประกอบด้วยเขตชุมชน สถานที่ราชการ สถานที่พักผ่อนหย่อนใจและสถานที่ที่เกิดจากการกิจกรรมของชุมชน (ที่ทิ้งขยะ) และระบบโครงข่ายคมนาคม จำแนกตามข้อมูลจากการสำรวจสภาพการใช้ที่ดินตำบลหัวเวียง ร่วมกับจากการสำรวจภาคสนามเพิ่มเติม และคำนวณเนื้อที่ด้วยระบบสารสนเทศภูมิศาสตร์

พื้นที่ชุมชนที่กำหนดในแผนการใช้ที่ดินนี้ เป็นชุมชนที่ปรากฏอยู่ในปัจจุบัน หากมีการขยายตัวในอนาคต ให้เป็นไปตามพระราชบัญญัติการผังเมือง พ.ศ. 2562

กิจกรรมของส่วนราชการอื่นที่ขอรับการสนับสนุนได้แก่

องค์การบริหารส่วนท้องถิ่น สนับสนุนเรื่อง เครื่องสูบน้ำพลังงานแสงอาทิตย์ ระบบประปาเพื่อการอุปโภคบริโภคในครัวเรือน

#### 6.4.3 เขตอุตสาหกรรม

มีเนื้อที่ 52 ไร่ หรือร้อยละ 0.34 ของเนื้อที่ตำบล ประกอบด้วยพื้นที่โรงงานอุตสาหกรรม และลานตากและแหล่งรับซื้อทางการเกษตร บ่อดิน และบ่อลูกรัง จำแนกตามข้อมูลจากการสำรวจสภาพการใช้ที่ดินตำบลหัวเวียง ร่วมกับจากการสำรวจภาคสนามเพิ่มเติม และคำนวณเนื้อที่ด้วยระบบสารสนเทศภูมิศาสตร์

#### 6.4.3 เขตพื้นที่อื่นๆ

มีเนื้อที่ 52 ไร่ หรือร้อยละ 0.34 ของเนื้อที่ตำบล ประกอบด้วยพื้นที่ที่เป็นทุ่งหญ้า ไม้พุ่ม ไม้ละเมาะ (กลุ่มวางแผนการใช้ที่ดิน สพข.1, 2563) ร่วมกับจากการสำรวจภาคสนามเพิ่มเติม และคำนวณเนื้อที่ด้วยระบบสารสนเทศภูมิศาสตร์

#### 6.4.4 เขตแหล่งน้ำ

มีเนื้อที่ 906 ไร่ หรือร้อยละ 1.45 ของเนื้อที่ตำบล ได้แก่ แม่น้ำ ลำคลอง หนอง บึงต่างๆ อ่างเก็บน้ำและบ่อน้ำ แหล่งน้ำเหล่านี้ใช้ประโยชน์ทั้งทางด้านเก็บกักน้ำเพื่อการอุปโภคบริโภค และใช้ในด้านการเกษตรกรรม ตลอดจนเป็นแหล่งอาหารตามธรรมชาติและแหล่งเพาะเลี้ยงสัตว์น้ำของชุมชน

แหล่งน้ำในเขตนี้เป็นแหล่งน้ำที่ปรากฏอยู่ในปัจจุบันจะมีการพัฒนาแหล่งน้ำในระยะต่อไป โปรดดูรายละเอียดในบทที่ 7 หัวข้อ 7.5 และ 7.6

รูปแบบการพัฒนาและแนวทางการจัดการ ควรดูแลรักษาแหล่งน้ำธรรมชาติและแหล่งน้ำที่สร้างขึ้นไม่ให้เสื่อมโทรมทั้งด้านคุณภาพของน้ำและการกักเก็บน้ำ ไม่ปล่อยให้ลำน้ำตื้นเขินและถูกบุกรุก หมั่นขุดลอกคูคลอง ไม่ทิ้งขยะหรือปล่อยน้ำเสียลงในแหล่งน้ำ เร่งรัดพัฒนาแหล่งน้ำขนาดเล็กให้กระจายอยู่ทั่วพื้นที่ เพื่อใช้ในการอุปโภคบริโภคและการเพาะปลูกในช่วงขาดน้ำ



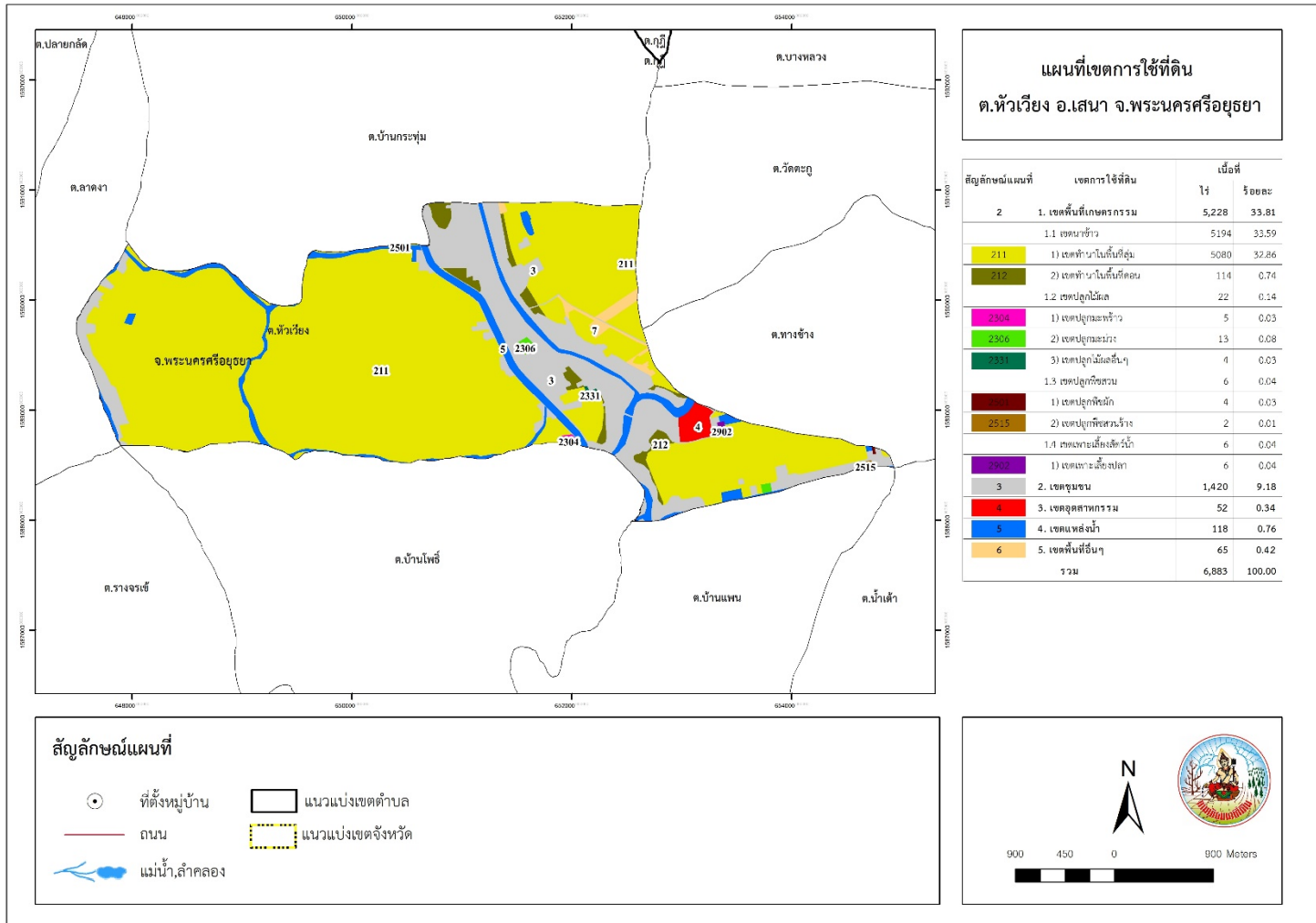
## ตารางที่ 6-2 เขตการใช้ที่ดิน ตำบลหัวเวียง อำเภอเสนา จังหวัดพระนครศรีอยุธยา

สัญลักษณ์แผนที่	เขตการใช้ที่ดิน	เนื้อที่	
		ไร่	ร้อยละ
2	1. เขตพื้นที่เกษตรกรรม	5,228	33.81
	1.1 เขตนาข้าว	5,194	33.59
211	1) เขตทำนาในพื้นที่ลุ่ม	5,080	32.86
212	2) เขตทำนาในพื้นที่ดอน	114	0.74
	1.2 เขตปลูกไม้ผล	22	0.14
2304	1) เขตปลูกมะพร้าว	5	0.03
2306	2) เขตปลูกมะม่วง	13	0.08
2331	3) เขตปลูกไม้ผลอื่นๆ	4	0.03
	1.3 เขตปลูกพืชสวน	6	0.04
2501	1) เขตปลูกพืชผัก	4	0.03
2515	2) เขตปลูกพืชสวนไร่	2	0.01
	1.4 เขตเพาะเลี้ยงสัตว์น้ำ	6	0.04
2902	1) เขตเพาะเลี้ยงปลา	6	0.04
3	2. เขตชุมชน	1,420	9.18
4	3. เขตอุตสาหกรรม	52	0.34
5	4. เขตแหล่งน้ำ	118	0.76
6	5. เขตพื้นที่อื่นๆ	65	0.42
	รวม	6,883	100.00

หมายเหตุ: เนื้อที่คำนวณด้วยระบบสารสนเทศภูมิศาสตร์



# แผนการใช้ที่ดินตำบลหัวเวียง อำเภอเสนา จังหวัดพระนครศรีอยุธยา





## 6.5 การจัดการความเสี่ยง

การแก้ไขปัญหาตามที่มีข้อเสนอจากชุมชนและเทศบาลตำบลหัวเวียงให้แก้ไขปัญหารวม 6 ประการ คือ (1) การขุดลอกแหล่งน้ำในปัจจุบันซึ่งรวมถึงอ่างเก็บน้ำ (2) สร้างอ่าง ฝายเก็บน้ำเพิ่มเติมจากที่มีอยู่เดิม (3) ขุดเจาะบ่อบาดาล (4) ก่อสร้างคลองส่งน้ำเพื่อการกระจายน้ำ และ (5) ระบบบริหารจัดการน้ำเพื่อลดความเสียหายจากน้ำท่วม ซึ่งการดำเนินงานในแต่ละส่วนนั้นไม่สามารถแก้ไขปัญหาแต่ละเรื่องและแต่ละพื้นที่ได้ จำเป็นต้องดำเนินการเป็นระบบทั้งตำบล จึงจะสามารถแก้ไขปัญหาทั้ง 5 ประการได้

## บทที่ 7

### การขับเคลื่อนแผนการใช้ที่ดิน

#### 7.1 ขั้นตอนการดำเนินงาน

ภายหลังการจัดทำแผนการใช้ที่ดินตำบลหัวเวียง อำเภอเสนา จังหวัดพระนครศรีอยุธยา แล้ว จะต้องดำเนินการดังต่อไปนี้

7.1.1 จัดทำเป้าหมายการดำเนินงานและงบประมาณและกิจกรรมต่างๆ ที่จะดำเนินการใน ปีงบประมาณ 2563

7.1.2 นำแผนการใช้ที่ดินตำบลหัวเวียงไปเสนอต่อสภาเทศบาลตำบลหัวเวียง เพื่อมีมติให้ความร่วมมือในกิจกรรมพัฒนาที่ดินดำเนินการกิจกรรมต่างๆ ที่กำหนดไว้ในแผน

7.1.3 สถานีพัฒนาที่ดินพระนครศรีอยุธยา เสนอเป้าหมายและงบประมาณให้รายงานมายังกรมพัฒนาที่ดิน

#### 7.2 ตัวชี้วัด

กิจกรรมที่กรมพัฒนาที่ดินจะดำเนินการในตำบลหัวเวียง อำเภอเสนา จังหวัดพระนครศรีอยุธยา จำนวน 4 โครงการ ดังนี้

- 1) การบริหารจัดการน้ำ
- 2) การปรับปรุงบำรุงดิน
- 3) ฟื้นฟูและป้องกันการชะล้างพังทลายของดิน
- 4) การจัดทำระบบอนุรักษ์ดินและน้ำ

#### 7.3 กิจกรรมของกรมพัฒนาที่ดินในเขตการใช้ที่ดินที่จะดำเนินการในปีงบประมาณ 2563

งบประมาณที่กำหนดไว้เป็นการประมาณเบื้องต้น อาจมีการเปลี่ยนแปลงตามที่ได้รับการจัดสรร ให้ดำเนินการ

##### เขตพื้นที่เกษตรกรรม

เขตทำนา มีแผนงาน/โครงการ ดังนี้

- 1.1) การปรับปรุงบำรุงดิน
  - 1.1.1) การส่งเสริมการผลิตและการใช้สารอินทรีย์
  - 1.1.2) การผลิต-จัดหาเมล็ดพันธุ์พืชปุ๋ยสด
  - 1.1.3) การส่งเสริมการปรับปรุงบำรุงดินด้วยพืชปุ๋ยสด
  - 1.1.4) การพัฒนากลุ่มเกษตรกรใช้สารอินทรีย์ลดการใช้สารเคมีทางการเกษตร
  - 1.1.5) การจัดตั้งธนาคารปุ๋ยอินทรีย์
  - 1.1.6) การรณรงค์ไกล่เกลี่ยข้อพิพาท
  - 1.1.7) การจัดหาปุ๋ยอินทรีย์
  - 1.1.8) การส่งเสริมการปรับปรุงบำรุงพื้นที่ดินกรด
- 1.2) การบริหารจัดการน้ำ

- 1.2.1) การพัฒนาแหล่งน้ำขนาดเล็กเพื่อการอนุรักษ์ดินและน้ำ
  - 1.2.2) การก่อสร้างระบบส่งน้ำ
  - 1.3) การฟื้นฟูและป้องกันการชะล้างพังทลายของดิน
    - 1.3.1) การปลูกหญ้าแฝกเพื่อการอนุรักษ์ดินและน้ำ
    - 1.3.2) การจัดระบบอนุรักษ์ดินและน้ำลุ่ม-ดอน
  - 2) เขตปลูกไม้ผล และเขตปลูกพืชสวนอื่นๆ มีแผนงาน/โครงการ ดังนี้**
    - 2.1) การปรับปรุงบำรุงดิน
      - 2.1.1) การส่งเสริมการผลิตและการใช้สารอินทรีย์
      - 2.1.2) การผลิต-จัดหาเมล็ดพันธุ์พืชปุ๋ยสด
      - 2.1.3) การส่งเสริมการปรับปรุงบำรุงดินด้วยพืชปุ๋ยสด
      - 2.1.4) การพัฒนากลุ่มเกษตรกรใช้สารอินทรีย์ลดการใช้สารเคมีทางการเกษตร
      - 2.1.5) การจัดตั้งธนาคารปุ๋ยอินทรีย์
      - 2.1.6) การจัดหาปุ๋ยอินโดไมต์
    - 2.2) การบริหารจัดการน้ำ
      - 2.2.1) การพัฒนาแหล่งน้ำขนาดเล็กเพื่อการอนุรักษ์ดินและน้ำ
      - 2.2.2) การก่อสร้างระบบส่งน้ำ
    - 2.3) การฟื้นฟูและป้องกันการชะล้างพังทลายของดิน
      - 2.3.1) การปลูกหญ้าแฝกเพื่อการอนุรักษ์ดินและน้ำ
      - 2.3.2) การจัดทำระบบอนุรักษ์ดินและน้ำพร้อมปลูกไม้ยืนต้นโตเร็ว
  - 3) เขตเพาะเลี้ยงสัตว์น้ำ มีแผนงาน/โครงการ ดังนี้**
    - 3.1) การบริหารจัดการน้ำ
      - 3.1.1) การก่อสร้างแหล่งน้ำขนาดเล็ก
- (ตารางที่ 7-1)

## 7.4 กิจกรรมที่ขอการสนับสนุนจากส่วนราชการอื่น

### 7.4.1 เขตพื้นที่เกษตรกรรม

- 1) เขตทำนา มีกิจกรรมที่ขอการสนับสนุนจากส่วนราชการอื่น ดังนี้
  - 1.1) ใช้ตลาดนำการผลิตในการเลือกชนิดพืชหลังนาและหาตลาดรองรับ (สำนักงานพาณิชย์จังหวัดพระนครศรีอยุธยา/สำนักงานสหกรณ์จังหวัดน่าน)
  - 1.2) จัดอบรมถ่ายทอดความรู้เรื่องการใช้พันธุ์ข้าว (กรมการข้าว)
  - 1.3) จัดอบรมถ่ายทอดความรู้เรื่องการป้องกันกำจัดศัตรูข้าวและการจัดการโรค/แมลง (กรมการข้าว)
  - 1.4) ถ่ายทอดองค์ความรู้เรื่องการผลิตเมล็ดพันธุ์ข้าว (กรมการข้าว)

**2) เขตปลูกไม้ผล และเขตปลูกพืชสวนอื่นๆ** มีกิจกรรมที่ขอการสนับสนุนจากส่วนราชการอื่น ดังนี้

2.1) ใช้ตลาดนำการผลิตในการเลือกชนิดพืชและหาตลาดรองรับ ทั้งในเขตที่เหมาะสมและในเขตที่ไม่เหมาะสมและต้องการปรับเปลี่ยนชนิดพืช (สำนักงานพาณิชย์จังหวัดพระนครศรีอยุธยา/สำนักงานสหกรณ์จังหวัดพระนครศรีอยุธยา)

2.2) การอบรมให้ความรู้การเข้าสู่กระบวนการรับรองมาตรฐานสินค้าเกษตรปลอดภัย (GAP) (กรมวิชาการเกษตร)

2.3. จัดอบรมถ่ายทอดความรู้การทำเกษตรผสมผสานตามแนวทางเศรษฐกิจพอเพียง (กรมส่งเสริมการเกษตร)

2.4) สนับสนุนการขุดเจาะน้ำบาดาล (หน่วยบัญชาการทหารพัฒนา/กรมทรัพยากรน้ำบาดาล)

**3) เขตเพาะเลี้ยงสัตว์น้ำ** มีกิจกรรมที่ขอการสนับสนุนจากส่วนราชการอื่น ดังนี้ ส่งเสริม/สนับสนุนการปลูกหญ้าเลี้ยงสัตว์ (สำนักงานปศุสัตว์จังหวัดพระนครศรีอยุธยา)

**7.4.2 พื้นที่แหล่งน้ำ** มีกิจกรรมที่ขอการสนับสนุนจากส่วนราชการอื่น ดังนี้ สนับสนุนการพัฒนาเพื่อเพิ่มพื้นที่กักเก็บน้ำ (สำนักงานชลประทานพระนครศรีอยุธยา)

(ตารางที่ 7-2)

## 7.5 ความต้องการของชุมชนและองค์กรปกครองส่วนท้องถิ่น

จากการดำเนินการจัดทำกระบวนการมีส่วนร่วมของประชาชนที่เทศบาลตำบลหัวเวียง เมื่อวันที่ 15 กันยายน 2564 ได้มีความต้องการของประชาชนที่ต้องการให้ดำเนินการเกี่ยวกับแหล่งน้ำเพื่อการอนุรักษ์ดินและน้ำ การพัฒนาระบบส่งน้ำระบบกระจายน้ำ ปัญหาของตำบลหัวเวียงในภาพรวมจะสรุปได้ว่า มีปัญหาสำคัญ 2 ประการ คือ (1) ปัญหาความเสื่อมโทรมของดิน และ (2) ปัญหาการขาดแคลนน้ำ ปัญหาดังกล่าวนี้ส่งผลกระทบต่อ การประกอบอาชีพเกษตรกรรมคุณภาพชีวิตของราษฎรในชุมชนโดยรวม

ในกรณีของปัญหาความเสื่อมโทรมของที่ดินนั้นจะรวมถึง (1) การชะล้างพังทลายของดิน (2) ดินขาดความอุดมสมบูรณ์ ในพื้นที่ตำบลหัวเวียงเป็นพื้นที่ลุ่มต่ำพื้นที่มักประสบปัญหาน้ำท่วมในฤดูฝนทุกปี และขาดแคลนน้ำในฤดูแล้งของทุกปี เกษตรกรมีการใช้ประโยชน์ที่ดินในการปลูกข้าวโดยไม่มีการพักดินคุณภาพของดินจึงมีความเสื่อมโทรมลงส่งผลต่อผลผลิตที่ได้มีแนวโน้มลดลงและต้นทุนในการทำ การเกษตรมีแนวโน้มเพิ่มขึ้น ในส่วนพื้นที่ดอนนั้นจะอยู่บริเวณริมแม่น้ำน้อยซึ่งมีการกัดเซาะและ พังทลายลงจากการที่น้ำล้นตลิ่งและการไหลของน้ำขึ้นน้ำลง ดินและหน้าดินจะถูกเซาะอยู่เรื่อยๆส่งผล ให้แม่น้ำลำคลองมีการตื้นเขินจากการพัดมาของตะกอนและการพังทลายของฝั่งดินริมน้ำ

ในกรณีของการขาดแคลนนํานั้น นอกจากมีผลจากการทับถมของตะกอนดินในแหล่งน้ำจนตื้นเขินดังกล่าวข้างต้นแล้ว การที่ประชากรเพิ่มขึ้น กิจกรรมการใช้น้ำเพิ่มขึ้น การเกษตรก็เพิ่มขึ้น รวมทั้ง เหตุการณ์ที่เกิดจากการเปลี่ยนแปลงภูมิอากาศ เช่น ปริมาณฝนน้อยกว่าปกติ ฝนทิ้งช่วง จนเกิดความแห้งแล้ง การขาดแคลนน้ำจึงเกิดขึ้นอย่างต่อเนื่อง จึงมีข้อเสนอของหมู่บ้านทั้ง 13 หมู่บ้านในหัวเวียงที่ เร่งด่วน คือ “การจัดหาน้ำให้พอใช้ในช่วงฤดูแล้ง” โดยวิธีการต่างๆ ให้เพียงพอแก่ความต้องการ

## 7.6 ระยะเวลาดำเนินการ

7.6.1 ไตรมาสแรกของปีงบประมาณ 2565 (ต.ค.-ธ.ค.2564) กิจกรรมที่ต้องดำเนินการ คือ

1) สำรวจพื้นที่บริเวณที่ได้รับผลกระทบจากน้ำท่วมว่าได้รับผลกระทบมากน้อยเพียงใดเพื่อหาแนวทางร่วมกับชาวบ้าน และองค์การปกครองส่วนท้องถิ่นในการวางแผนการป้องกันและแก้ไขปัญหาน้ำท่วมที่เกิดขึ้นว่าจะมีแนวทางอย่างไรได้บ้าง

7.6.2 การพัฒนาที่ดินและน้ำทั้งระบบ

อีกทางเลือกหนึ่งในการเร่งรัดแก้ไขปัญหาความเสื่อมโทรมของดิน และการขาดแคลนน้ำรวมทั้งน้ำท่วม คือ การประกาศเขตพื้นที่ตำบลหัวเวียง เป็นเขตอนุรักษ์ดินและน้ำ ตามบทบัญญัติมาตรา 13 แห่งพระราชบัญญัติพัฒนาที่ดิน พ.ศ. 2551



ตารางที่ 7-1 กิจกรรมของกรมพัฒนาที่ดินในเขตการใช้ที่ดินที่จะดำเนินการในปีงบประมาณ 2563

เขตการใช้ที่ดิน	แผนงาน/โครงการ	งบประมาณ
1 เขตพื้นที่เกษตรกรรม		
1.1 เขตทำนา เนื้อที่ 5,080 ไร่	1. การปรับปรุงบำรุงดิน 1.1 การส่งเสริมการผลิตและการใช้สารอินทรีย์ 24,500 1.2 การผลิต-จัดหาเมล็ดพันธุ์พืชปุ๋ยสด 208,250 1.3 การส่งเสริมการปรับปรุงบำรุงดินด้วยพืชปุ๋ยสด 15,000 1.4 การพัฒนากลุ่มเกษตรกรใช้สารอินทรีย์ลดการใช้สารเคมีทางการเกษตร 15,000 1.5 การจัดตั้งธนาคารปุ๋ยอินทรีย์ 235,000 1.6 การรณรงค์เฝ้าติดตาม 350,000 1.7 การจัดหาปุ๋ยโดโลไมต์ 102,000 1.8 การส่งเสริมการปรับปรุงบำรุงพื้นที่ดินกรด 1,800 2. การบริหารจัดการน้ำ 2.1 การพัฒนาแหล่งน้ำขนาดเล็กเพื่อการอนุรักษ์ดินและน้ำ 9,900,000 2.2 การก่อสร้างแหล่งน้ำในไร่นานอกเขตชลประทาน 62,400 2.3 การก่อสร้างระบบส่งน้ำ 9,900,000 3. การฟื้นฟูและป้องกันการชะล้างพังทลายของดิน 3.1 การปลูกหญ้าแฝกเพื่อการอนุรักษ์ดินและน้ำ 120,000 3.2 การจัดระบบอนุรักษ์ดินและน้ำลุ่ม-ดอน 3,000,000	

ตารางที่ 7-1 (ต่อ)

เขตการใช้ที่ดิน	แผนงาน/โครงการ	งบประมาณ
-----------------	----------------	----------



แผนการใช้ที่ดินตำบลหัวเวียง อำเภอเสนา จังหวัดพระนครศรีอยุธยา

1.2 เขตปลูกไม้ผล เนื้อที่ 22 ไร่	1. การปรับปรุงบำรุงดิน	
1.3 เขตปลูกพืชสวน เนื้อที่ 6 ไร่	1.1 การส่งเสริมการผลิตและการใช้สารอินทรีย์	10,500
	1.2 การผลิต-จัดหาเมล็ดพันธุ์พืชปุ๋ยสด	89,250
	1.3 การส่งเสริมการปรับปรุงบำรุงดินด้วยพืชปุ๋ยสด	7,500
	1.4 การพัฒนากลุ่มเกษตรกรใช้สารอินทรีย์ลดการใช้สารเคมีทางการเกษตร	10,000
	1.5 การจัดตั้งธนาคารปุ๋ยอินทรีย์	94,000
	1.6 การจัดหาปุ๋ยอินทรีย์	68,000
	1.7 การส่งเสริมการปรับปรุงบำรุงพื้นที่ดินกรด	1,200
	3. การฟื้นฟูและป้องกันการชะล้างพังทลายของดิน	
	3.1 การปลูกหญ้าแฝกเพื่อการอนุรักษ์ดินและน้ำ	120,000
	3.2 การจัดทำระบบอนุรักษ์ดินและน้ำพร้อมปลูกไม้ยืนต้นโตเร็ว	425,000
1.4 เขตเพาะเลี้ยงสัตว์น้ำ เนื้อที่ 6 ไร่		

หมายเหตุ: งบประมาณที่กำหนดไว้เป็นการประมาณเบื้องต้น อาจมีการเปลี่ยนแปลงตามที่ได้รับการจัดสรรให้ดำเนินการ

ตารางที่ 7-2 สรุปกิจกรรมที่ขอรับการสนับสนุนจากส่วนราชการอื่นในเขตการใช้ที่ดิน

เขตการใช้ที่ดิน	กิจกรรมที่ขอการสนับสนุนจากส่วนราชการอื่น
1. เขตพื้นที่เกษตรกรรม 1.1 เขตทำนา เนื้อที่ 5,080 ไร่	1. ใช้ตลาดนำการผลิตในการเลือกชนิดพืชหลังนาและหาตลาดรองรับ (สำนักงานพาณิชย์จังหวัดพระนครศรีอยุธยา/สำนักงานสหกรณ์จังหวัดน่าน) 2. จัดอบรมถ่ายทอดความรู้เรื่องการใช้พันธุ์ข้าว (กรมการข้าว)



แผนการใช้ที่ดินตำบลหัวเวียง อำเภอเสนา จังหวัดพระนครศรีอยุธยา

	3. จัดอบรมถ่ายทอดความรู้เรื่องการป้องกันกำจัดศัตรูข้าวและการจัดการโรค/แมลง (กรมการข้าว) 4. ถ่ายทอดองค์ความรู้เรื่องการผลิตเมล็ดพันธุ์ข้าว (กรมการข้าว)
1.2 เขตปลูกไม้ผล เนื้อที่ 22 ไร่ 1.3 เขตปลูกพืชสวน เนื้อที่ 6 ไร่	1. ใช้ตลาดนำการผลิตในการเลือกชนิดพืชและหาตลาดรองรับ ทั้งในเขตที่เหมาะสมและในเขตที่ไม่เหมาะสม และต้องการปรับเปลี่ยนชนิดพืช (สำนักงานพาณิชย์จังหวัดพระนครศรีอยุธยา/สำนักงานสหกรณ์จังหวัดพระนครศรีอยุธยา) 2. การอบรมให้ความรู้การเข้าสู่กระบวนการรับรองมาตรฐานสินค้าเกษตรปลอดภัย (GAP) (กรมวิชาการเกษตร) 3. จัดอบรมถ่ายทอดความรู้การทำเกษตรผสมผสานตามแนวทางเศรษฐกิจพอเพียง (กรมส่งเสริมการเกษตร) 4. สนับสนุนการขุดเจาะน้ำบาดาล (หน่วยบัญชาการทหารพัฒนา/กรมทรัพยากรน้ำบาดาล)

ตาราง 7-3 เป้าหมายการดำเนินงานและงบประมาณโครงการนำร่อง ตำบลหัวเวียง อำเภอเสนา จังหวัดพระนครศรีอยุธยา แผน 5 ปี (พ.ศ. 2565-2569)

เขตการใช้ที่ดิน	งาน/โครงการ/กิจกรรม	หน่วย นับ	เป้าหมาย					รวม	งบประมาณ					รวม	หน่วยงาน รับผิดชอบ
			2565	2566	2567	2568	2569		2565	2566	2567	2568	2569		
	<b>1. การปรับปรุงบำรุงดิน</b>														
เขตพื้นที่ เกษตรกรรม	1.1 การส่งเสริมการผลิตและ การใช้สารอินทรีย์	ราย	100	100	100	100	100	500	35,000	35,000	35,000	35,000	35,000	175,000	พด.
เขตนาข้าว,เขต ปลูกไม้ผล,เขตปลูก พืชสวน	1.2 การผลิต-จัดหาเมล็ด พันธุ์พืชปุ๋ยสด	ตัน	2	2	2	2	2	10	59,500	59,500	59,500	59,500	59,500	297,500	พด.
เขตพื้นที่	1.4 การพัฒนากลุ่มเกษตรกร	กลุ่ม	5	5	5	5	5	2	25,000	25,000	25,000	25,000	25,000	125,000	พด.



แผนการใช้ที่ดินตำบลหัวเวียง อำเภอเสนา จังหวัดพระนครศรีอยุธยา

เกษตรกรรม	ใช้สารอินทรีย์ลดการใช้สารเคมีทางการเกษตร														
เขตนาข้าว,เขตปลูกไม้ผล,เขตปลูกพืชสวน	1.5 การจัดตั้งธนาคารปุ๋ยอินทรีย์	แห่ง	1	1	1	1	1	5	329,000	329,000	329,000	329,000	329,000	1,645,000	พด.
เขตนาข้าว,เขตปลูกไม้ผล,เขตปลูกพืชสวน	1.6 การจัดหาปุ๋ยโดโลไมต์	ตัน	100	100	100	100	100	500	170,000	170,000	170,000	170,000	170,000	850,000	พด.
เขตนาข้าว	1.7 การรณรงค์เฝ้าติดตาม	ไร่	1,000	700	500	500	500	3,200	350,000	245,000	175,000	175,000	175,000	1,120,000	พด.

ตาราง 7-3 (ต่อ)

เขตการใช้ที่ดิน	งานโครงการ/กิจกรรม	หน่วยนับ	เป้าหมาย					รวม	งบประมาณ					รวม	หน่วยงานรับผิดชอบ
			2565	2566	2567	2568	2569		2565	2566	2567	2568	2569		
	<b>3. การจัดทำระบบอนุรักษ์ดินและน้ำ</b>														
เขตนาข้าว	3.1 การจัดทำระบบอนุรักษ์ดินและน้ำลุ่ม-ดอน	ไร่	500	500	500	500	500	2,500	1,750,000	1,750,000	1,750,000	1,750,000	1,750,000	8,750,000	พด.
เขตนาข้าว,เขตปลูกพืชไร่/ไม้ผล/ไม้ยืนต้น	3.2 การจัดทำระบบอนุรักษ์ดินและน้ำพร้อมปลูกไม้ยืนต้นโตเร็ว	ไร่	20	20	20	20	20	100	17,000	17,000	17,000	17,000	17,000	85,000	พด.

หมายเหตุ: งบประมาณที่กำหนดไว้นี้เป็นการประมาณเบื้องต้น อาจมีการเปลี่ยนแปลงตามที่ได้รับการจัดสรรให้ดำเนินการ



## เอกสารอ้างอิง

### บทที่ 1

- คณะกรรมการจัดทำปทานุกรมปฐพีวิทยา. 2551. **ปทานุกรมปฐพีวิทยา**. สำนักพิมพ์มหาวิทยาลัยเกษตรศาสตร์, กรุงเทพฯ.
- FAO. 1974. **A Land Capability Appraisal Indonesia: Interim Report**. (AGL/INS), Rome.
- \_\_\_\_\_. 1993. **Guidelines for Land Use Planning**. Rome.
- ADB. 2012. **The State of Pacific Towns and Cities: Urbanization in ADB's Pacific Developing Member Countries**. Mandaluyong City, Philippines.
- NRC. 1975. **Land Use Planning**. The National Academies of Sciences, Engineering, and Medicine, Washington, D.C.
- Vink, A.P.A. 1975. **Land Use in Advancing Agriculture**. Springer-Verlag Berlin Heidelberg.

### บทที่ 2

- กรมการปกครอง. 2561. **ข้อมูลจำนวนประชากรและบ้าน (ณ เดือนธันวาคม พ.ศ. 2563)**. กระทรวงมหาดไทย. ไฟล์ข้อมูล.
- กรมการพัฒนาชุมชน. 2561. **รายได้-รายจ่ายต่อครัวเรือน ตำบลหัวเวียง ปี 2563**. ไฟล์ข้อมูล.
- กรมพัฒนาที่ดิน. 2563. **หมอดินอาสาตำบลหัวเวียง ปี 2563**. ไฟล์ข้อมูล.
- กรมส่งเสริมการเกษตร. 2561. **จำนวนครัวเรือนเกษตรกร ปี 2563**. ไฟล์ข้อมูล.
- กรมอุตุนิยมวิทยา. 2560. **ภูมิอากาศจังหวัดพระนครศรีอยุธยา**. กระทรวงดิจิทัลเพื่อเศรษฐกิจและสังคม. แหล่งที่มา: <http://climate.tmd.go.th/data/province/เหนือ/ภูมิอากาศพะเยา.pdf>, 26 สิงหาคม 2562.
- \_\_\_\_\_. 2562. **สถิติภูมิอากาศในคาบ 30 ปี (ปี 2532-2561)**. กระทรวงดิจิทัลเพื่อเศรษฐกิจและสังคม. ไฟล์ข้อมูล.
- กลุ่มวิเคราะห์สภาพการใช้ที่ดิน กองนโยบายและแผนการใช้ที่ดิน กรมพัฒนาที่ดิน. 2563. **ข้อมูลสภาพการใช้ที่ดินจังหวัดพระนครศรีอยุธยา**. ไฟล์ข้อมูล.
- คณะกรรมการพัฒนาเทศบาลตำบลหัวเวียง. 2563. **แผนพัฒนาท้องถิ่นสี่ปี (พ.ศ. 2561-2564)**. เทศบาลตำบลหัวเวียง อำเภอเสนา จังหวัดพระนครศรีอยุธยา. ไฟล์ข้อมูล.
- สำนักงานปลัดกระทรวงคมนาคม. 2559. **บัญชีรายชื่อสายทางที่ถ่ายโอนให้องค์กรปกครองส่วนท้องถิ่น**. ไฟล์ข้อมูล.



### บทที่ 3

กรมทรัพยากรน้ำบาดาล. 2563. **ข้อมูลบ่อน้ำบาดาล**. กระทรวงทรัพยากรธรรมชาติและสิ่งแวดล้อม. ไฟล์ข้อมูล.

กองสำรวจดินและวิจัยทรัพยากรดิน กรมพัฒนาที่ดิน. 2563. **ข้อมูลทรัพยากรดิน**. ไฟล์ข้อมูล.

### บทที่ 5

คันสนีย์ อรัญวาสน์ และคำรณ ไทรพิภ. 2562. **คู่มือการประเมินคุณภาพที่ดิน สำหรับการวางแผนการใช้ที่ดิน ระดับตำบลและระดับจังหวัด**.

### บทที่ 6

กลุ่มงานบริหารยุทธศาสตร์ กลุ่มจังหวัดภาคกลาง กลุ่มยุทธศาสตร์การพัฒนภาคกลาง. 2561. **แผนพัฒนากลุ่มจังหวัดภาคกลาง พ.ศ.2561-2565**. ไฟล์ข้อมูล.

คณะอนุกรรมการขับเคลื่อนเศรษฐกิจพอเพียง สำนักงานคณะกรรมการพัฒนาการเศรษฐกิจและสังคมแห่งชาติ. 2550. **การประยุกต์ใช้หลักเศรษฐกิจพอเพียง**. ไฟล์ข้อมูล.

สำนักงานเกษตรและสหกรณ์จังหวัดพระนครศรีอยุธยา. 2563. **ยุทธศาสตร์เกษตรและสหกรณ์ จังหวัดพระนครศรีอยุธยา พ.ศ. 2563**. ไฟล์ข้อมูล.

\_\_\_\_\_ . 2563. **ยุทธศาสตร์จังหวัดพระนครศรีอยุธยา พ.ศ. 2563**. ไฟล์ข้อมูล.

สำนักงานคณะกรรมการพัฒนาการเศรษฐกิจและสังคมแห่งชาติ . 2559. **แผนพัฒนาเศรษฐกิจและสังคมแห่งชาติ ฉบับที่สิบสอง (พ.ศ. 2560-2564)**. ไฟล์ข้อมูล.

สำนักงานนโยบายและแผนทรัพยากรธรรมชาติและสิ่งแวดล้อม. 2560. **ร่าง นโยบายและแผนการจัดการที่ดินและทรัพยากรดินของประเทศ (พ.ศ. 2560-2579)**. ไฟล์ข้อมูล.

สำนักงานสภาพัฒนาการเศรษฐกิจและสังคมแห่งชาติ. 2562. **แผนพัฒนาภาคเหนือ**. ไฟล์ข้อมูล.

สำนักเลขาธิการคณะรัฐมนตรี. 2562. **คำแถลงนโยบายของคณะรัฐมนตรี แถลงต่อรัฐสภา วันที่ 25 กรกฎาคม 2562**. ไฟล์ข้อมูล.

องค์การบริหารส่วนจังหวัดพระนครศรีอยุธยา. 2561. **ยุทธศาสตร์องค์การบริหารส่วนจังหวัดพระนครศรีอยุธยา (พ.ศ.2561-2564)**. ไฟล์ข้อมูล.

## ภาคผนวกที่ 1

### นโยบายของรัฐในการอนุญาตให้ราษฎรอยู่อาศัยและทำกินในพื้นที่ป่าไม้

นโยบายของรัฐในกรณีนี้เป็นไปตามกฎหมายและมติคณะรัฐมนตรี ดังนี้

- (1) พระราชบัญญัติอุทยานแห่งชาติ พ.ศ. 2562
- (2) พระราชบัญญัติสงวนและคุ้มครองสัตว์ป่า พ.ศ. 2562
- (3) มติคณะรัฐมนตรี วันที่ 30 มิถุนายน 2541
- (4) มติคณะรัฐมนตรี วันที่ 26 พฤศจิกายน 2561

โดยมีรายละเอียดดังนี้

#### (1) พระราชบัญญัติอุทยานแห่งชาติ พ.ศ. 2562<sup>1</sup>

พระราชบัญญัติอุทยานแห่งชาติ พ.ศ. 2562 ได้กำหนดให้มีการช่วยเหลือประชาชนที่ทำการอยู่ในเขตอุทยานแห่งชาติ ตามบทบัญญัติมาตรา 64 ดังนี้

มาตรา 64 ให้กรมอุทยานแห่งชาติ สัตว์ป่าและพันธุ์พืช สืบสวนการถือครองที่ดินของประชาชนที่อยู่อาศัยหรือทำกินในอุทยานแห่งชาติแต่ละแห่งให้แล้วเสร็จภายในสองร้อยสี่สิบวันนับแต่วันที่พระราชบัญญัตินี้ใช้บังคับ

เมื่อพ้นระยะเวลาตามวรรคหนึ่ง และรัฐบาลมีแผนงานหรือนโยบายในการช่วยเหลือประชาชนที่ไม่มีที่ดินทำกินและได้อยู่อาศัยหรือทำกินในอุทยานแห่งชาติที่มีการประกาศกำหนดมาก่อนวันที่พระราชบัญญัตินี้ใช้บังคับ ให้กรมอุทยานแห่งชาติ สัตว์ป่าและพันธุ์พืช โดยความเห็นชอบของคณะกรรมการจัดทำโครงการเกี่ยวกับการอนุรักษ์และดูแลรักษาทรัพยากรธรรมชาติภายในอุทยานแห่งชาติโดยมิได้สิทธิในที่ดินนั้น เสนอคณะรัฐมนตรีเพื่อความเห็นชอบ โดยตราเป็นพระราชกฤษฎีกา

พระราชกฤษฎีกาตามวรรคสองต้องมีวัตถุประสงค์เพื่อช่วยเหลือบุคคลที่ไม่มีที่ดินทำกินและได้อยู่อาศัยหรือทำกินในอุทยานแห่งชาติ ภายใต้กรอบมติคณะรัฐมนตรีเมื่อวันที่ 30 มิถุนายน 2541 เรื่อง การแก้ไขปัญหาที่ดินในพื้นที่ป่าไม้ หรือตามคำสั่งคณะรักษาความสงบแห่งชาติ ที่ 66/2557 เรื่อง เพิ่มเติมหน่วยงานสำหรับการปราบปราม หยุดยั้งการบุกรุกทำลายทรัพยากรป่าไม้ และนโยบายการปฏิบัติงานเป็นการชั่วคราวในสถานการณ์ปัจจุบัน ลงวันที่ 17 มิถุนายน พุทธศักราช 2557 โดยต้องจัดให้มีแผนที่แสดงแนวเขตโครงการที่จะดำเนินการซึ่งจัดทำด้วยระบบภูมิสารสนเทศ หรือระบบอื่นซึ่งมีลักษณะใกล้เคียงกันแนบท้ายพระราชกฤษฎีกา และมีระยะเวลาการบังคับใช้คราวละไม่เกินยี่สิบปี และอย่างน้อยต้องมีสาระสำคัญเกี่ยวกับหลักเกณฑ์การพิจารณาและคุณสมบัติของบุคคลที่อยู่อาศัยหรือทำกินภายใต้โครงการที่จะดำเนินการ หน้าที่ของบุคคลที่อยู่อาศัยหรือทำกินในการอนุรักษ์ ปันฟู ดูแลรักษาทรัพยากรธรรมชาติ ระบบนิเวศ และความหลากหลายทางชีวภาพภายในเขตพื้นที่ดำเนินโครงการหลักเกณฑ์ วิธีการ และเงื่อนไขการอยู่อาศัยหรือทำกิน และการสิ้นสุดการอยู่อาศัยหรือทำกิน และมาตรการในการกำกับดูแล การติดตาม และการประเมินผลการดำเนินโครงการ

<sup>1</sup> ราชกิจจานุเบกษา เล่ม 136 ตอนที่ 71ก ลงวันที่ 29 พฤษภาคม 2562

ในกรณีบุคคลที่อยู่อาศัยหรือทำกินได้ครอบครองที่ดิน ก่อสร้าง แผ้วถาง หรือทำด้วยประการใดๆ ให้เสื่อมสภาพหรือเปลี่ยนแปลงสภาพพื้นที่ไปจากเดิม เก็บหา นำออกไปทำด้วยประการใดๆ ให้เป็นอันตราย หรือทำให้เสื่อมสภาพ ซึ่งไม้ ดิน หิน กรวด ทราย แร่ ปิโตรเลียม หรือทรัพยากรธรรมชาติอื่น หรือกระทำการอื่นใดอันส่งผลกระทบต่อระบบนิเวศ ความหลากหลายทางชีวภาพ หรือทรัพยากรธรรมชาติและสิ่งแวดล้อม หรือนำหรือปล่อยสัตว์ ในเขตพื้นที่โครงการตามพระราชกฤษฎีกาที่ตราขึ้นตามมาตรา นี้ หากการกระทำดังกล่าวเป็นไปเพื่อการดำรงชีพอย่างเป็นปกติสุข และได้ปฏิบัติให้เป็นไปตามระเบียบที่อธิบดีกำหนดโดยความเห็นชอบของคณะกรรมการแล้ว ผู้นั้นไม่ต้องรับโทษ

## (2) พระราชบัญญัติสงวนและคุ้มครองสัตว์ป่า พ.ศ. 2562 <sup>2</sup>

พระราชบัญญัติสงวนและคุ้มครองสัตว์ป่า พ.ศ. 2562 ได้กำหนดให้ช่วยเหลือประชาชนที่ทำกินอยู่ในเขตรักษาพันธุ์สัตว์ป่าหรือเขตห้ามล่าสัตว์ป่า ตามความในบทบัญญัติมาตรา 121 ดังนี้

มาตรา 121 ให้กรมอุทยานแห่งชาติ สัตว์ป่า และพันธุ์พืชสำรวจการถือครองที่ดินของประชาชนที่อยู่อาศัยหรือทำกินในเขตรักษาพันธุ์สัตว์ป่าหรือเขตห้ามล่าสัตว์ป่าแต่ละแห่งให้แล้วเสร็จภายในสองร้อยสี่สิบวันนับแต่วันที่พระราชบัญญัตินี้ใช้บังคับ

เมื่อพ้นระยะเวลาตามวรรคหนึ่ง และรัฐบาลมีแผนงานหรือนโยบายในการช่วยเหลือประชาชนที่ไม่มีที่ดินทำกินและได้อยู่อาศัยหรือทำกินในเขตรักษาพันธุ์สัตว์ป่าหรือเขตห้ามล่าสัตว์ป่าที่มีการประกาศกำหนดมาก่อนวันที่พระราชบัญญัตินี้ใช้บังคับ ให้กรมอุทยานแห่งชาติ สัตว์ป่า และพันธุ์พืช โดยความเห็นชอบของคณะกรรมการจัดทำโครงการเกี่ยวกับการอนุรักษ์และดูแลรักษาทรัพยากรธรรมชาติภายในเขตรักษาพันธุ์สัตว์ป่าหรือเขตห้ามล่าสัตว์ป่าโดยมิได้สิทธิในที่ดินนั้นเสนอคณะรัฐมนตรีเพื่อให้ความเห็นชอบ โดยตราเป็นพระราชกฤษฎีกา

พระราชกฤษฎีกาตามวรรคสองต้องมีวัตถุประสงค์เพื่อช่วยเหลือบุคคลที่ไม่มีที่ดินทำกินและได้อยู่อาศัยหรือทำกินในเขตรักษาพันธุ์สัตว์ป่าหรือเขตห้ามล่าสัตว์ป่า ภายใต้กรอบเวลาตามมติคณะรัฐมนตรีเมื่อวันที่ 30 มิถุนายน 2541 เรื่อง การแก้ไขปัญหาที่ดินในพื้นที่ป่าไม้ หรือตามคำสั่งคณะกรรมการความสงบแห่งชาติ ที่ 66/2557 เรื่อง เพิ่มเติมหน่วยงานสำหรับการปราบปราม หยุดยั้งการบุกรุกทำลายทรัพยากร ป่าไม้และนโยบายการปฏิบัติงานเป็นการชั่วคราวในสภาวการณ์ปัจจุบัน ลงวันที่ 17 มิถุนายน พุทธศักราช 2557 โดยต้องจัดให้มีแผนที่แสดงแนวเขตโครงการที่จะดำเนินการแนบท้ายพระราชกฤษฎีกาและมีระยะเวลาบังคับใช้คราวละไม่เกินสี่ปี และอย่างน้อยต้องมีสาระสำคัญเกี่ยวกับหลักเกณฑ์การพิจารณาและคุณสมบัติของบุคคลที่อยู่อาศัยหรือทำกินในชุมชนภายใต้โครงการที่จะดำเนินการ หน้าที่ของบุคคลที่อยู่อาศัยหรือทำกินในชุมชนในการอนุรักษ์ ป่าไม้ ดูแลรักษาสัตว์ป่า ทรัพยากรธรรมชาติ ระบบนิเวศ และความหลากหลายทางชีวภาพภายในเขตพื้นที่ดำเนินโครงการ หลักเกณฑ์ วิธีการ และเงื่อนไขการอยู่อาศัยหรือทำกิน และการสิ้นสุดการอยู่อาศัยหรือทำกินและมาตรการในการกำกับดูแล การติดตาม และการประเมินผลการดำเนินโครงการ

<sup>2</sup> ราชกิจจานุเบกษา เล่ม 136 ตอนที่ 71ก ลงวันที่ 29 พฤษภาคม 2562

ในกรณีบุคคลที่อยู่อาศัยหรือทำกินได้ครอบครองที่ดิน ก่อสร้าง แผ้วถาง หรือกระทำด้วยประการใดๆ ให้เสื่อมสภาพหรือเปลี่ยนแปลง สภาพพื้นที่ไปจากเดิม เก็บหา นำออกไป กระทำด้วยประการใดๆ ให้เป็นอันตราย หรือทำให้เสื่อมสภาพ ซึ่งสัตว์ป่า ไม้ ดิน หิน กรวด ทราย แร่ ปิโตรเลียม หรือทรัพยากรธรรมชาติอื่น หรือกระทำการอื่นใดอันส่งผลกระทบต่อทรัพยากรธรรมชาติ สิ่งแวดล้อม ระบบนิเวศน์ หรือความหลากหลายทางชีวภาพ หรือนำหรือปล่อยสัตว์ในเขตพื้นที่โครงการตามพระราชกฤษฎีกาที่ตราขึ้นตามมาตรา นี้ หากการกระทำดังกล่าวเป็นไปเพื่อการดำรงชีพอย่างเป็นปกติสุข และได้ปฏิบัติให้เป็นไปตามระเบียบที่อธิบดีกำหนดโดยความเห็นชอบของคณะกรรมการแล้ว ผู้นั้นไม่ต้องรับโทษ

### (3) มติคณะรัฐมนตรี เรื่องการแก้ไขปัญหาที่ดินในพื้นที่ป่าไม้ วันที่ 30 มิถุนายน 2541

คณะรัฐมนตรีเห็นชอบการแก้ไขปัญหาที่ดินในพื้นที่ป่าไม้ ตามมติคณะกรรมการนโยบายป่าไม้แห่งชาติ ดังนี้

1. คณะกรรมการนโยบายป่าไม้แห่งชาติได้พิจารณาทบทวนมติคณะรัฐมนตรีเกี่ยวกับการแก้ไขปัญหาที่ดินในพื้นที่ป่าไม้แล้ว มีความเห็นในเรื่องเกี่ยวกับการพิสูจน์การครอบครองที่ดินของราษฎร ให้ใช้ภาพถ่ายทางอากาศเป็นหลักร่วมกับหลักฐานอื่น และการกำหนดมาตรการการอยู่อาศัยในพื้นที่ป่าไม้ไม่ให้ขยายพื้นที่เพิ่มเติม มติคณะกรรมการฯ โดยสรุปให้กระทรวงเกษตรและสหกรณ์ (กรมป่าไม้) พิจารณาปรับปรุงมติคณะรัฐมนตรีที่เกี่ยวข้องกับการแก้ไขปัญหาที่ดินในพื้นที่ป่าไม้ โดยเฉพาะมติคณะรัฐมนตรีวันที่ 17 เมษายน 2540 วันที่ 22 เมษายน 2540 และวันที่ 29 เมษายน 2540 โดยให้ใช้แนวทางมติคณะรัฐมนตรีวันที่ 22 เมษายน 2540 เกี่ยวกับการแก้ไขปัญหาพื้นที่ป่าไม้ในภาพรวมทั้งประเทศเป็นฐานในการปรับปรุงและนำความเห็นของคณะกรรมการนโยบายป่าไม้แห่งชาติไปประกอบการพิจารณาด้วย

2. คณะกรรมการนโยบายป่าไม้แห่งชาติได้ประชุมเมื่อวันที่ 10 มิถุนายน 2541 เกี่ยวกับเรื่อง การแก้ไขปัญหาที่ดินในพื้นที่ป่าไม้ มีมติเห็นชอบตามที่กระทรวงเกษตรและสหกรณ์เสนอ โดยมีมาตรการและแนวทางการแก้ไขปัญหาที่ดินในพื้นที่ป่าไม้

โดยมีสาระสำคัญ ดังนี้ เพื่อเป็นการสงวนคุ้มครองป้องกันพื้นที่ป่าไม้ของชาติที่เหลืออยู่ไว้ให้ได้ จึงกำหนดมาตรการและแนวทางการแก้ไขปัญหาในพื้นที่ป่าไม้ เป็น 2 ด้าน คือ

#### 1. ด้านการจัดการทรัพยากรที่ดินและป่าไม้

##### 1.1 ป่าสงวนแห่งชาติ

1) พื้นที่ป่าที่เหมาะสมต่อการเกษตร และพื้นที่ป่าเพื่อเศรษฐกิจที่เสื่อมสภาพ  
กรมป่าไม้ได้มอบพื้นที่ดังกล่าวให้ ส.ป.ก.นำไปดำเนินการปฏิรูปที่ดินตามนโยบายรัฐบาล เมื่อปี พ.ศ. 2536 แล้วตั้งนั้นเพื่อให้นโยบายการปฏิรูปที่ดินของรัฐบาลสัมฤทธิ์ผลจึงให้ดำเนินการดังนี้

(1) ให้กรมป่าไม้ และ ส.ป.ก. ปฏิบัติตามข้อตกลงว่าด้วยแนวทางปฏิบัติในการกันพื้นที่ป่าสงวนแห่งชาติกลับคืนกรมป่าไม้ เมื่อวันที่ 14 กันยายน 2538 โดยเร่งรัดดำเนินการให้แล้วเสร็จ ทุกป่าโดยเร็ว

(2) พื้นที่ที่ไม่สมควรนำไปปฏิรูปที่ดิน ให้กรมป่าไม้ดำเนินการตามหน้าที่และความรับผิดชอบ และเพื่อเปิดโอกาสให้ราษฎรในพื้นที่มีส่วนร่วมในการจัดการทรัพยากรป่าไม้อย่างเป็นรูปธรรม ให้กรมป่าไม้พิจารณาตามความเหมาะสมจัดการพื้นที่ที่มีสภาพป่าแปลงเล็ก แปลงน้อย ในพื้นที่ราบและมีใช้เป็นพื้นที่ที่ควรสงวนรักษาไว้เพื่อคุ้มครองระบบนิเวศ และสภาพแปลงดังกล่าวจะต้องไม่ติดกับป่าผืนใหญ่ โดยร่วมกับองค์การบริหารส่วนตำบลท้องที่และ ส.ป.ก. กรณีนี้ให้พิจารณาจัดทำเป็นพื้นที่ทดลองจัดการเป็นบางแห่งก่อน

(3) ให้ ส.ป.ก. นำผลการปฏิบัติตามบันทึกข้อตกลงไปเร่งรัดกำหนดเขตปฏิรูปที่ดิน เมื่อมีเขตปฏิรูปที่ดินแล้วให้ ส.ป.ก. เร่งรัดดำเนินการต่อไป และให้กำหนดเป็นเงื่อนไขการใช้ที่ดิน ส.ป.ก. ให้ราษฎรปลูกไม้ผลและ/หรือไม้ยืนต้นอย่างน้อยร้อยละ 20 ของเนื้อที่ที่ได้รับ กรณีเป็นพื้นที่ติดกับเขตป่าไม้จะต้องปลูกไม้ผลและ/หรือไม้ยืนต้นเป็นแนวกันชน และให้นำเอาวิธีการจัดรูปแปลงที่ดินให้มีขนาดเหมาะสมเพื่อใช้แก้ไขปัญหาเรื่องที่ดินอยู่อาศัย/ทำกินของราษฎรในเขตป่าไม้ด้วย

2) พื้นที่ป่าอนุรักษ์เพิ่มเติมตามผลการจำแนกเขตการใช้ประโยชน์ทรัพยากร และที่ดินป่าไม้ในพื้นที่ป่าสงวนแห่งชาติ ตามมติคณะรัฐมนตรีเมื่อวันที่ 10 และ 17 มีนาคม 2535 ซึ่งกำหนดไว้ว่าเมื่อดำเนินการในพื้นที่ให้กรมป่าไม้ปรับแนวเขตได้ตามสภาพข้อเท็จจริงและความเหมาะสมในภูมิประเทศ ผลจากการปรับแนวเขตให้ดำเนินการ ดังนี้

(1) บริเวณพื้นที่ที่ปรับออกเป็นพื้นที่ป่าเพื่อเศรษฐกิจ หากมีราษฎรอยู่อาศัย/ทำกิน ให้กรมป่าไม้พิจารณาดำเนินการตามความเหมาะสม

(2) พื้นที่ที่ผ่านการตรวจสอบและมีความเหมาะสมที่จะกำหนดไว้เป็นป่าเพื่อการอนุรักษ์ ให้กรมป่าไม้กำหนดเป็นป่าอนุรักษ์ตามกฎหมายตามความเหมาะสมในแต่ละพื้นที่ ทั้งนี้ให้กรมป่าไม้จัดทำแนวเขตที่ชัดเจน และป้องกันดูแลคุ้มครองอย่างเข้มงวด ไม่ให้ราษฎรบุกรุกเข้าไปยึดถือครอบครองอยู่อาศัยทำกิน หากมีการบุกรุกเข้าไปยึดถือครอบครองให้ดำเนินการตามกฎหมายอย่างเฉียบขาด

## 1.2 ป่าอนุรักษ์ตามกฎหมาย เช่น อุทยานแห่งชาติ เขตรักษาพันธุ์สัตว์ป่า เขตห้ามล่าสัตว์ป่า และป่าอนุรักษ์ตามมติคณะรัฐมนตรี (พื้นที่ลุ่มน้ำชั้นที่ 1, ชั้นที่ 2 และเขตอนุรักษ์ป่าชายเลน)

เนื่องจากเขตพื้นที่ป่าอนุรักษ์ได้กำหนดขึ้น เพื่อการอนุรักษ์สิ่งแวดล้อม ดิน น้ำ พันธุ์พืช และพันธุ์สัตว์ที่มีคุณค่าหายาก เพื่อการป้องกันภัยธรรมชาติ เช่น อุทกภัยและการพังทลายของดิน รวมตลอดถึงเพื่อประโยชน์ด้านการศึกษา วิจัย นันทนาการของประชาชนและความมั่นคงของชาติ ดังนี้

1) ยืนยันนโยบายของรัฐที่จะไม่นำพื้นที่ป่าอนุรักษ์ตามกฎหมาย และป่าอนุรักษ์ตามมติคณะรัฐมนตรีไปดำเนินการตามกฎหมายว่าด้วยการปฏิรูปที่ดินเพื่อเกษตรกรรม

2) ให้กรมป่าไม้สำรวจพื้นที่ที่มีการครอบครองให้ชัดเจน และขึ้นทะเบียนผู้ครอบครอง เพื่อนำมาใช้เป็นข้อมูลในการจัดการเพื่อการอนุรักษ์และการพัฒนาอย่างยั่งยืน

3) ให้กรมป่าไม้ประสานกับหน่วยงานที่เกี่ยวข้อง ตรวจสอบพิสูจน์การครอบครองที่ดินของราษฎร โดยใช้ภาพถ่ายทางอากาศของกรมแผนที่ทหาร (หากไม่มีให้ใช้ภาพถ่ายดาวเทียม) ซึ่งถ่ายภาพพื้นที่นั้นไว้เป็นครั้งแรกหลังวันสงวนหวงห้ามเป็นพื้นที่ป่าไม้ตามกฎหมายครั้งแรก

ตรวจสอบร่องรอยการทำประโยชน์ต่อเนื่องมาก่อนวันสงวนหวงห้ามเป็นพื้นที่ป่าไม้ตามกฎหมายครั้งแรก และต้องพิจารณาร่วมกับพยานหลักฐานอื่น ซึ่งแสดงว่าได้มีการครอบครองทำประโยชน์ต่อเนื่องมาก่อนวันสงวนหวงห้ามนั้นๆ ด้วย

4) กรณีผลการตรวจพิสูจน์พบว่า ราษฎรอยู่อาศัย/ทำกินมาก่อน ให้กรมป่าไม้จัดทำขอบเขตบริเวณที่อยู่อาศัย/ทำกินให้ชัดเจน ห้ามขยายพื้นที่เพิ่มเติมโดยเด็ดขาด และดำเนินการตามกฎหมายเพื่อให้ราษฎรอยู่อาศัย/ทำกิน ตามความจำเป็นเพื่อการครองชีพ แต่ถ้าเป็นพื้นที่ล่อแหลมคุกคามต่อระบบนิเวศ พื้นที่ที่มีผลกระทบต่อประสิทธิภาพในการคุ้มครองดูแลพื้นที่ป่าอนุรักษ์ตามกฎหมายและมติคณะรัฐมนตรี ให้พิจารณาดำเนินการช่วยเหลือราษฎรตามความเหมาะสมเพื่อให้หาที่อยู่อาศัย/ทำกินแห่งใหม่ หรือดำเนินการเคลื่อนย้ายราษฎรออกจากบริเวณนั้นไปอยู่อาศัย/ทำกินในพื้นที่ที่เหมาะสม โดยในพื้นที่รองรับให้มีการสนับสนุนด้านสาธารณูปโภคการพัฒนาคุณภาพชีวิตและส่งเสริมอาชีพทั้งในและนอกภาคเกษตรกรรม รวมทั้งพิจารณารับรองสิทธิที่ดินตามระเบียบกฎหมายที่เกี่ยวข้อง พื้นที่ที่ราษฎรได้เคลื่อนย้ายออกไปแล้ว ให้ทำการปลูกฟื้นฟูสภาพป่าต่อไป

5) กรณีผลการตรวจพิสูจน์พบว่า ราษฎรอยู่อาศัย/ทำกินหลังวันประกาศสงวนหวงห้ามเป็นพื้นที่ป่าไม้ตามกฎหมายครั้งแรก ให้กรมป่าไม้พิจารณาดำเนินการ ดังนี้

(1) ให้เคลื่อนย้ายราษฎรออกจากพื้นที่ป่าอนุรักษ์นั้น แล้วทำการปลูกป่าเพื่อฟื้นฟูสภาพสิ่งแวดล้อมการเคลื่อนย้ายราษฎรออกจากพื้นที่ให้เตรียมแผนการรองรับในพื้นที่ที่เหมาะสม โดยสนับสนุนด้านสาธารณูปโภค การพัฒนาคุณภาพชีวิตและส่งเสริมอาชีพทั้งในและนอกภาคเกษตรกรรม รวมทั้งการพิจารณารับรองสิทธิที่ดินตามระเบียบ กฎหมายที่เกี่ยวข้อง

(2) หากยังไม่สามารถเคลื่อนย้ายราษฎรออกจากพื้นที่ได้ทันที ให้ดำเนินการควบคุมขอบเขตพื้นที่มิให้ขยายเพิ่มเติมโดยเด็ดขาด และในระหว่างรอการเคลื่อนย้ายให้จัดระเบียบที่อยู่อาศัย/ทำกินให้เพียงพอต่อการดำรงชีพ

6) การดำเนินการตาม 4) และ 5) จะต้องกำหนดเงื่อนไขการใช้พื้นที่ให้เป็นไปในรูปแบบของการอนุรักษ์ที่ยั่งยืน เพื่อให้เกิดผลกระทบต่อทรัพยากรธรรมชาติ และ/หรือสิ่งแวดล้อมน้อยที่สุด

7) ให้ทุกส่วนราชการที่ดำเนินการพัฒนาพื้นที่สูง ทำการพัฒนาเฉพาะความ ต้องการพื้นฐานในการดำรงชีพ

### 1.3 พื้นที่อื่นๆ ที่สงวนหรืออนุรักษ์ไว้เพื่อกิจการป่าไม้

กรณีที่มีราษฎรร้องเรียนเสนอปัญหาให้จังหวัดดำเนินการตั้งคณะทำงานตรวจสอบข้อเท็จจริง โดยให้มีทั้งฝ่ายราชการและราษฎรฝ่ายละเท่าๆ กัน การตรวจสอบข้อเท็จจริงให้พิสูจน์การอยู่อาศัยครอบครองทำประโยชน์ในพื้นที่ให้ชัดเจนว่ามีมาก่อนหรือไม่ ราษฎรเดือดร้อนอย่างไร เคยได้รับการช่วยเหลือจากทางราชการมาแล้วหรือไม่ แล้วเสนอมาตรการหรือแนวทางแก้ไข ปัญหาให้หน่วยงานที่เกี่ยวข้องพิจารณาตามมาตรการและแนวทางของแต่ละพื้นที่ที่เป็นปัญหา ทั้งนี้ ให้หน่วยงานผู้รับผิดชอบให้ความเป็นธรรมกับราษฎรให้มากที่สุด

## 2. ด้านการป้องกันพื้นที่ป่าไม้ และอื่น ๆ

2.1 ถ้ามีการกระทำการใดๆ อันเป็นการบุกรุกพื้นที่ป่าใหม่และ/หรือขยายพื้นที่อยู่อาศัย/ทำกินเพิ่มเติม หรือเป็นการทำลาย หรือกระทบกระเทือนต่อการรักษาป่าและ/หรือสิ่งแวดล้อม ให้ดำเนินการตามกฎหมายโดยเฉียบขาด และเพื่อป้องกันมิให้มีการยึดถือครอบครองพื้นที่ ให้ผู้มีอำนาจหน้าที่สั่งให้ผู้กระทำผิดออกจากพื้นที่ ทำลาย รื้อถอน และ/หรือดำเนินการอื่นๆ ตามที่กฎหมายกำหนด

2.2 ให้คณะกรรมการนโยบายป่าไม้แห่งชาติกำกับดูแลให้หน่วยงานหรือคณะกรรมการต่างๆ ที่เกี่ยวกับการป้องกันและปราบปรามการบุกรุกทำลายทรัพยากรป่าไม้ประสานการปฏิบัติกันอย่างสอดคล้องและมีเอกภาพ เพื่อความมีประสิทธิภาพ และสัมฤทธิ์ผลในการป้องกันรักษาทรัพยากรป่าไม้ของชาติ

2.3 ให้กระทรวงเกษตรและสหกรณ์ร่วมกับกระทรวงมหาดไทย โดยจัดให้องค์กรปกครองท้องถิ่น เช่น อบต.หรือสภาตำบล และชุมชนเข้ามาร่วมดูแลรักษาสภาพป่าไม้มิให้มีการบุกรุกทำลาย หรือกระทำการใดอันเป็นการกระทบกระเทือนต่อการรักษาป่าและ/หรือสิ่งแวดล้อม

2.4 ให้กรมป่าไม้ดำเนินการตามแผนการจัดการทรัพยากรที่ดินและป่าไม้ระดับพื้นที่ ซึ่งประกอบด้วย แผนงาน 4 ด้าน คือ 1) ด้านการป้องกันพื้นที่ 2) ด้านการควบคุมพื้นที่ 3) ด้านการฟื้นฟูทรัพยากรธรรมชาติและสิ่งแวดล้อม และ 4) ด้านการติดตาม ประเมินผลและระบบข้อมูล โดยให้หน่วยงานที่เกี่ยวข้องให้ความร่วมมือดำเนินการให้เป็นไปตามแผนการจัดการฯ อันจะทำให้การบริหารจัดการทรัพยากรที่ดินและป่าไม้เป็นไปอย่างเป็นระบบ ยั่งยืน และเกิดความชัดเจนในการใช้ทรัพยากรธรรมชาติในพื้นที่

2.5 ให้หน่วยงานที่เกี่ยวข้องพิจารณาดำเนินการแก้ไขปัญหาการออกหนังสือแสดงสิทธิในที่ดินที่ออกโดยมิชอบในพื้นที่ป่าไม้ ให้แล้วเสร็จเป็นรูปธรรมโดยเร็ว

2.6 ให้สำนักงานประมาณพิจารณาสนับสนุนงบประมาณแผ่นดินให้หน่วยงานที่เกี่ยวข้องดำเนินกิจกรรมตามนโยบาย มาตรการและแนวทางแก้ไขปัญหในแต่ละประเภทพื้นที่ รวมถึงการดำเนินการแผนการจัดการทรัพยากรที่ดินและป่าไม้ในระดับพื้นที่ตามความจำเป็นและเหมาะสม โดยให้เสนอขอตั้งงบประมาณเป็นปีๆ ไป

### (4) มติคณะรัฐมนตรีเรื่อง พื้นที่เป้าหมายและกรอบมาตรการแก้ไขปัญหาการอยู่อาศัยและ ทำกินในพื้นที่ป่าไม้ (ทุกประเภท)

คณะรัฐมนตรีได้ประชุมปรึกษาเมื่อวันที่ 26 พฤศจิกายน 2561 ลงมติว่า

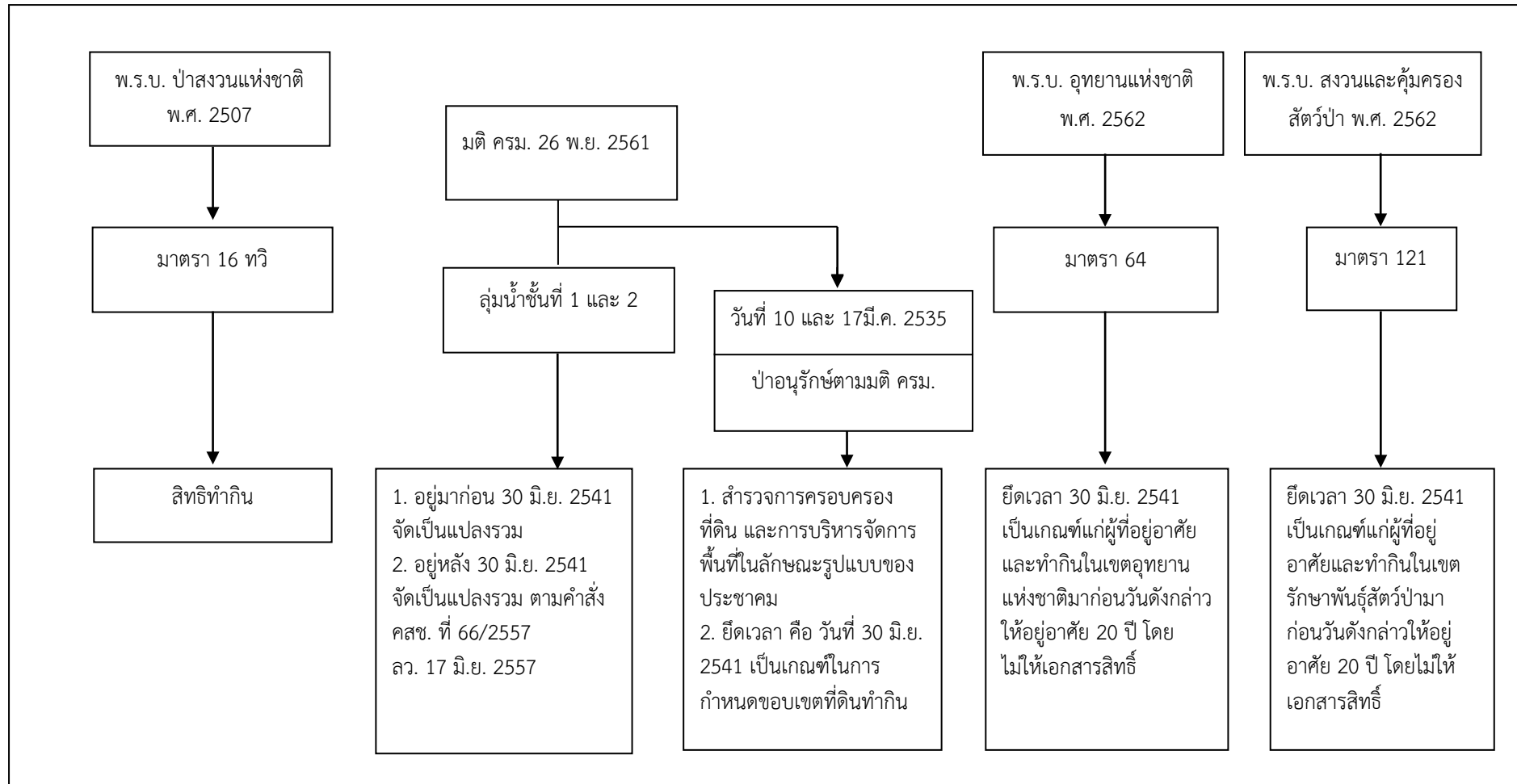
1. เห็นชอบในหลักการตามกระทรวงทรัพยากรธรรมชาติและสิ่งแวดล้อมและให้กระทรวงทรัพยากรธรรมชาติและสิ่งแวดล้อมรับความเห็นของกระทรวงเกษตรและสหกรณ์ กระทรวงพาณิชย์ กระทรวงวิทยาศาสตร์และเทคโนโลยี สำนักงานประมาณ และสำนักงานคณะกรรมการพัฒนาการเศรษฐกิจและสังคมแห่งชาติ รวมทั้งข้อสังเกตของสำนักงานคณะกรรมการกฤษฎีกาไปพิจารณาดำเนินการต่อไปด้วย ทั้งนี้ ให้กระทรวงทรัพยากรธรรมชาติและสิ่งแวดล้อมและหน่วยงานที่เกี่ยวข้องดำเนินการให้ถูกต้องเป็นไปตามขั้นตอนของกฎหมาย ระเบียบ หลักเกณฑ์ และมติคณะรัฐมนตรีที่เกี่ยวข้องอย่างเคร่งครัด

2. ในการดำเนินการตามกรอบมาตรการแก้ไขปัญหาการอยู่อาศัยและทำกินในพื้นที่ป่าไม้ (ทุกประเภท) ให้กระทรวงทรัพยากรธรรมชาติและสิ่งแวดล้อม กระทรวงมหาดไทย และหน่วยงานที่เกี่ยวข้องเร่งดำเนินการประชาสัมพันธ์เพื่อสร้างการรับรู้แก่ประชาชนทั่วไป ประชาชนกลุ่มเป้าหมาย และเจ้าหน้าที่รัฐที่เกี่ยวข้องให้ชัดเจน ถูกต้อง ตรงกัน โดยเฉพาะอย่างยิ่งเจตนารมณ์ หลักเกณฑ์ และเงื่อนไขในการจัดสรรที่ดินของแต่ละกลุ่มพื้นที่ รวมทั้งการปฏิบัติตามข้อกำหนดที่เกี่ยวข้องและสิทธิของผู้ได้รับจัดสรรที่ดิน เพื่อไม่ให้เกิดความขัดแย้งและข้อพิพาทในภายหลัง

3. ให้กระทรวงทรัพยากรธรรมชาติและสิ่งแวดล้อมร่วมกับหน่วยงานที่เกี่ยวข้องพิจารณา กำหนดมาตรการในการป้องกันและแก้ไขการบุกรุกพื้นที่ป่าให้ชัดเจนและดำเนินการป้องกันและแก้ไข ปัญหาอย่างจริงจังเพื่อไม่ให้มีการบุกรุกพื้นที่ป่าเพิ่มเติมอีก

พื้นที่เป้าหมาย	กรอบมาตรการแก้ไขปัญหา
<p><b>กลุ่มที่ 1</b> ชุมชนในเขตป่าสงวนแห่งชาติที่อยู่ในพื้นที่ลุ่มน้ำ ชั้นที่ 3,4 และ 5 ก่อน มติคณะรัฐมนตรีเมื่อวันที่ 30 มิถุนายน 2541</p>	อนุญาตให้ถูกต้องตามกฎหมาย โดยโครงการจัดที่ดินทำกินให้ชุมชนตามนโยบาย รัฐบาล (คทช.)
<p><b>กลุ่มที่ 2</b> ชุมชนในเขตป่าสงวนแห่งชาติที่อยู่ในพื้นที่ลุ่มน้ำ ชั้นที่ 3,4 และ 5 หลัง มติคณะรัฐมนตรี เมื่อวันที่ 30 มิถุนายน 2541 และต้องปฏิบัติตาม คำสั่งคณะกรรมการความสงบแห่งชาติ ที่ 66/2557 ลง วันที่ 17 มิถุนายน 2557</p>	อนุญาตให้อยู่อาศัยและทำกินแบบแปลงรวม โดยออกแบบการใช้พื้นที่ร่วมกัน ระหว่างชุมชน และหน่วยงานรัฐ โดยชุมชนต้องดูแลรักษาและใช้ประโยชน์พื้นที่ใน ลักษณะที่เกื้อกูลต่อการอนุรักษ์ ตามที่กำหนดร่วมกัน
<p><b>กลุ่มที่ 3</b> ชุมชนในเขตป่าสงวนแห่งชาติที่อยู่ในพื้นที่ลุ่มน้ำ ชั้นที่ 1 และ 2 - ก่อน มติคณะรัฐมนตรีเมื่อวันที่ 30 มิถุนายน 2541 - หลัง มติคณะรัฐมนตรี เมื่อวันที่ 30 มิถุนายน 2541และต้องปฏิบัติตามคำสั่งคณะกรรมการความสงบ แห่งชาติ ที่66/2557 ลงวันที่ 17 มิถุนายน 2557</p>	<ol style="list-style-type: none"> <li>จัดระเบียบการใช้ที่ดินทำกิน และรับรองการอยู่อาศัยทำกินในลักษณะแปลงรวม</li> <li>กำกับควบคุมจัดการการใช้ที่ดินและป่าไม้ภายใต้การอนุรักษ์และพัฒนาอย่าง ยั่งยืน ห้ามบุกรุกขยายพื้นที่</li> <li>ฟื้นฟูสภาพป่าในรูปแบบการมีส่วนร่วม ส่งเสริมราษฎรปลูกป่า 3 อย่าง</li> <li>ใช้มาตรการอนุรักษ์ดินและน้ำ ควบคุมผลกระทบต่อสิ่งแวดล้อมลดการชะล้าง พังทลาย</li> </ol> <p>วางแผนร่วมกับราษฎรและกรรมการหมู่บ้าน ประชาคม/ออกแบบ/คัดเลือกพันธุ์ไม้ ตามแนวพระราชดำริปลูกป่า 3 อย่าง เพื่อฟื้นฟูสภาพป่าโดยกรมป่าไม้จัดหาพันธุ์ไม้ และให้ราษฎรเป็นผู้ดูแลต้นไม้ที่ปลูกและราษฎรใช้ประโยชน์ที่ดินในระหว่างแถว ของต้นไม้ได้ โดยราษฎรจะได้รับประโยชน์ที่ดินในระหว่างแถวของต้นไม้ได้ โดย ราษฎรจะได้รับประโยชน์จากการเก็บเกี่ยวผลผลิตจากไม้ที่ปลูกและพืชพื้นล่างด้วย</p>
<p><b>กลุ่มที่ 4</b> ชุมชนที่อยู่ในเขตป่าอนุรักษ์ - ก่อน มติคณะรัฐมนตรี เมื่อวันที่ 30 มิถุนายน 2541 - หลัง มติคณะรัฐมนตรีเมื่อวันที่ 30 มิถุนายน 2541</p>	<p>แนวทางการแก้ไขปัญหาดินของราษฎรในเขตป่าอนุรักษ์</p> <ol style="list-style-type: none"> <li><b>หลักการจัดการพื้นที่</b> เพื่อให้คงเจตนารมณ์ของการกำหนดกฎหมายเกี่ยวกับพื้นที่ ป่าเพื่อการอนุรักษ์ ชุมชนที่จะได้รับการพิจารณาต้องเป็นชุมชนที่อาศัยอยู่เดิม ไม่มี การจัดที่ดินให้แก่บุคคลภายนอกพื้นที่มีการกำหนดขอบเขตพื้นที่ทำกินที่เป็นที่ ยอมรับร่วมกัน และเป็นการใช้สิทธิทำกินมิให้เอกสารสิทธิ</li> <li><b>แนวทางการจัดการพื้นที่</b> ประกอบด้วย 2 ขั้นตอนหลัก คือ การสำรวจการ ครอบครองที่ดิน และการบริหารจัดการพื้นที่ เพื่อให้ได้ข้อตกลงแนวเขตบริหารเพื่อ การอนุรักษ์ ที่เป็นที่ยอมรับของทุกฝ่ายในรูปแบบของการประชาคมของชุมชน โดย มีคณะกรรมการ/คณะทำงาน ที่แต่งตั้งโดยผู้ว่าราชการจังหวัด ดำเนินการ 2 ระดับ คือ</li> </ol> <p>2.1 คณะทำงานสำรวจการครอบครองที่ดินระดับพื้นที่ เพื่อร่วมกับชุมชนในการ</p>

	<p>สำรวจและบริหารจัดการพื้นที่ร่วมกัน</p> <p>2.2 คณะกรรมการพิจารณาผลการสำรวจการครอบครองที่ดินระดับกับบริหารพื้นที่อนุรักษ์ หรือสำนักบริหารพื้นที่อนุรักษ์สาขาเพื่อตรวจสอบผลการดำเนินการและแก้ไขปัญหากจากผลการดำเนินงานของคณะทำงานฯ ระดับพื้นที่ โดยนำผลการสำรวจตามมติคณะรัฐมนตรี เมื่อวันที่ 30 มิถุนายน 2541 และการตรวจสอบผู้ครอบครองที่เป็นผู้ยากไร้ ผู้ที่มีรายได้น้อย และผู้ไร้ที่ดินทำกิน ซึ่งได้อาศัยอยู่ในพื้นที่เดิมนั้นๆ คำสั่งคณะรักษาความสงบแห่งชาติที่ 66/2547 มาตรวจสอบพร้อมกันกับราษฎร เพื่อจัดระเบียบการครอบครองที่ดิน และกำหนดให้เป็นเขตบริหารเพื่อการอนุรักษ์</p> <p>3.การดำเนินการดังกล่าวเป็นการเตรียมความพร้อมของชุมชนในการพิจารณาอนุญาต เมื่อร่างพระราชบัญญัติอุทยานแห่งชาติพ.ศ. .... และร่างพระราชบัญญัติสงวนและคุ้มครองสัตว์ป่า พ.ศ..... ได้รับการพิจารณาเห็นชอบและมีผลใช้บังคับแล้ว โดยสามารถนำแนวเขตบริหารเพื่อการอนุรักษ์ มาจัดทำเป็นโครงการ/แผนงานเพื่อนำเสนอขออนุญาตใช้พื้นที่ได้ตามกฎหมายต่อไป</p>
<p><b>กลุ่มที่ 5</b></p> <p>ชุมชนในพื้นที่ป่าชายเลน</p> <p>-พื้นที่เพาะเลี้ยงสัตว์น้ำ และพื้นที่เกษตรกรรม</p> <p>- พื้นที่เมืองและสิ่งก่อสร้างถาวร</p>	<p>1. <b>กรมทรัพยากรทางทะเลและชายฝั่ง</b></p> <p>1.1ดำเนินการจัดทำเขตการใช้ประโยชน์พื้นที่ป่าชายเลน พร้อมทั้งกับพื้นที่ดินส่วนที่อยู่ห่างจากทะเลไม่น้อยกว่า 100 เมตร และพื้นที่ที่อยู่ห่างจากริมคลองไม่น้อยกว่า 20 เมตร เพื่อการอนุรักษ์และฟื้นฟูป่าชายเลน</p> <p>1.2ปรับปรุงกฎหมาย ระเบียบ มติคณะรัฐมนตรีที่เกี่ยวข้องกับป่าชายเลน โดยให้กระทรวงทรัพยากรธรรมชาติและสิ่งแวดล้อมหรือกรมทรัพยากรทางทะเลและชายฝั่ง ดำเนินการกำหนดอัตราและเรียกเก็บค่าใช้ประโยชน์ในพื้นที่ป่าชายเลนในกรณีต่างๆ</p> <p>1.3 เสนอและรับฟังข้อคิดเห็นของคณะอนุกรรมการบูรณาการด้านบริหารจัดการทรัพยากรป่าชายเลนและป่าชายหาด</p> <p>2. <b>คณะทำงานสำรวจการครอบครองที่ดินระดับพื้นที่</b></p> <p>2.1 จัดประชุมชี้แจงราษฎรในพื้นที่เป้าหมายให้ทราบและเข้าใจวัตถุประสงค์ และแนวทางการดำเนินงานให้มีความถูกต้องตรงกันก่อนจะมีการดำเนินการขั้นตอนต่อไป</p> <p>2.2 สำรวจ ตรวจสอบและจัดทำแผนผัง การใช้ประโยชน์ที่ดินรายแปลง</p> <p>2.3 จัดทำขอบเขต แผนผัง บริเวณที่ยังคงสภาพเป็นป่าชายเลน</p> <p>3. <b>คณะกรรมการบริหารจัดการพื้นที่ป่าชายเลนที่มีการครอบครองทำประโยชน์</b></p> <p>3.1 จัดทำแผนบริหารจัดการและโครงการเพื่อการอนุญาต</p> <p>3.2 รับฟังความคิดเห็นของคณะอนุกรรมการบูรณาการด้านบริหารจัดการทรัพยากรป่าชายเลนและป่าชายหาดและนำเสนอต่อคณะกรรมการนโยบายและแผนบริหารจัดการทรัพยากรทางทะเลและชายฝั่งแห่งชาติ</p> <p>3.3 นำเสนอคณะรัฐมนตรีเพื่อขอความเห็นชอบและยกเว้นมติคณะรัฐมนตรี</p> <p>3.4 กรมทรัพยากรทางทะเลและชายฝั่งดำเนินการอนุญาตตามแผนบริหารจัดการพื้นที่และหลักเกณฑ์ที่ผ่านความเห็นชอบของคณะอนุกรรมการบูรณาการด้านบริหารจัดการทรัพยากรป่าชายเลน และป่าชายหาด และคณะกรรมการนโยบายและแผนบริหารจัดการทรัพยากรทางทะเลและชายฝั่งแห่งชาติ</p>



รูปผนวกที่ 1-1 นโยบายของรัฐในการอนุญาตให้ราษฎรอยู่อาศัยและทำกินในพื้นที่ป่าไม้

**สถานีพัฒนาที่ดินพระนครศรีอยุธยา**  
**กรมพัฒนาที่ดิน กระทรวงเกษตรและสหกรณ์**

