



# แผนการใช้ที่ดิน ตำบลนาคู

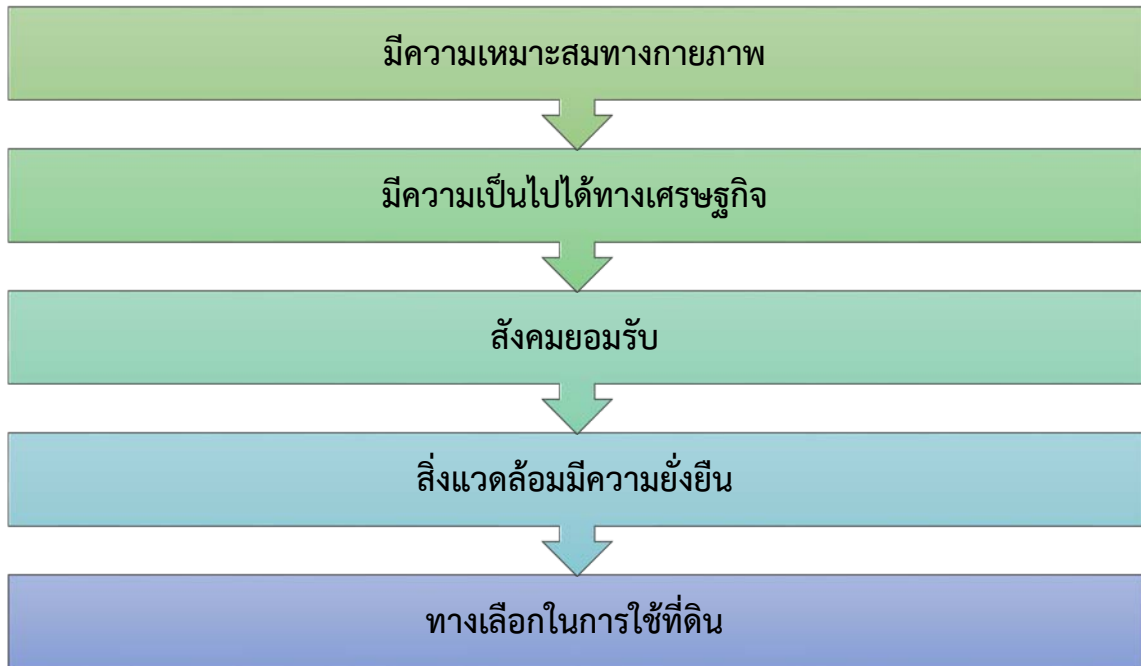
อำเภอผักไห่  
จังหวัดพระนครศรีอยุธยา



สถานีพัฒนาที่ดินพระนครศรีอยุธยา  
กรมพัฒนาที่ดิน กระทรวงเกษตรและสหกรณ์  
กันยายน 2564

## คำนำ

“แนวทางการจัดทำแผนการใช้ที่ดินตำบล” ฉบับนี้ได้ยึดหลักการของ UNEP and FAO ที่กำหนดไว้ในเอกสารชื่อ “Negotiating a Sustainable Future for Land” ซึ่งมีขั้นตอนในการกำหนดทางเลือกในการใช้ที่ดิน ดังนี้



หลักกรดังกล่าวได้นำมาปรับใช้ให้เหมาะสมกับสภาพของประเทศไทย ร่วมกับวิธีการต่างๆ ที่จำเป็นอีกหลายด้าน เช่น Participatory Rural Appraisal (PRA) การประเมินคุณภาพที่ดิน ฯลฯ ซึ่งได้ปรากฏอยู่ในแนวทางการวางแผนการใช้ที่ดินตำบล ฉบับนี้

คณะผู้จัดทำ  
กันยายน  
2562



## สารบัญ

	หน้า
คำนำ	ก
สารบัญตาราง	ง
สารบัญรูป	จ
สารบัญกรอบ	ฉ
<b>บทที่ 1 บทนำ</b>	<b>1-1</b>
1.1 หลักการและเหตุผล	1-1
1.2 วัตถุประสงค์	1-1
1.3 ระยะเวลาและสถานที่ดำเนินงาน	1-1
1.4 ขั้นตอนการดำเนินงาน	1-1
1.5 นิยามศัพท์	1-2
1.6 คำสำคัญ	1-4
<b>บทที่ 2 ข้อมูลทั่วไป</b>	<b>2-1</b>
2.1 ที่ตั้งและอาณาเขต	2-1
2.2 การแบ่งส่วนการปกครอง	2-1
2.3 ประวัติและเอกลักษณ์	2-1
2.4 สภาพภูมิประเทศ	2-2
2.5 สภาพภูมิอากาศ	2-5
2.6 สภาพการใช้ที่ดินในปัจจุบัน	2-9
2.7 สภาพเศรษฐกิจและสังคม	2-13
<b>บทที่ 3 ทรัพยากรธรรมชาติ</b>	<b>3-1</b>
3.1 ทรัพยากรน้ำ	3-1
3.2 ทรัพยากรดิน	3-3
<b>บทที่ 4 กระบวนการมีส่วนร่วมของชุมชน</b>	<b>4-1</b>
4.1 หลักการ	4-1
4.2 การวิเคราะห์ผลจากการจัดทำกระบวนการมีส่วนร่วมของชุมชน (PRA)	4-1
4.3 ระบบการปลูกพืชในปัจจุบัน	4-5
<b>บทที่ 5 การประเมินคุณภาพที่ดิน</b>	<b>5-1</b>
5.1 ทรัพยากรดิน	5-1
5.2 ประเภทการใช้ที่ดิน	5-1
5.3 การประเมินคุณภาพที่ดิน	5-1



## สารบัญ (ต่อ)

	หน้า
<b>บทที่ 6</b> แผนการใช้ที่ดิน	<b>6-1</b>
6.1 ปรัชญาของเศรษฐกิจพอเพียง	6-1
6.2 นโยบายแห่งรัฐในการกำหนดแผนการใช้ที่ดิน	6-2
6.3 การกำหนดเขตการใช้ที่ดิน	6-6
6.4 เขตการใช้ที่ดิน	6-7
6.5 ระบบการปลูกพืชตามแผนการใช้ที่ดิน	6-15



	6.6 การจัดการความเสี่ยง	6-15
<b>บทที่ 7</b>	<b>การขับเคลื่อนแผนการใช้ที่ดิน</b>	<b>7-1</b>
	7.1 ขั้นตอนการดำเนินงาน	7-1
	7.2 ตัวชี้วัด	7-1
	7.3 กิจกรรมของกรมพัฒนาที่ดินในเขตการใช้ที่ดินที่จะดำเนินการในปีงบประมาณ 2563	7-1
	7.4 กิจกรรมที่ขอการสนับสนุนจากส่วนราชการอื่น	7-3
	7.5 ความต้องการของชุมชนและองค์กรปกครองส่วนท้องถิ่น	7-4
	7.6 ระยะเวลาดำเนินการ	7-7
	<b>เอกสารอ้างอิง</b>	<b>อ1</b>



## สารบัญตาราง

ตารางที่	หน้า
2-1 สถิติภูมิอากาศ ณ สถานีตรวจอากาศอำเภอดักไห้ จังหวัดพระนครศรีอยุธยา ปี 2532-2561	2-7
2-2 สภาพการใช้ที่ดิน ตำบลนาคู อำเภอดักไห้ จังหวัดพระนครศรีอยุธยา	2-10
2-3 จำนวนประชากรและครัวเรือน ตำบลนาคู อำเภอดักไห้ จังหวัดพระนครศรีอยุธยา ปี 2561	2-13
2-4 สภาพสังคมในพื้นที่ของตำบลนาคู อำเภอดักไห้ จังหวัดพระนครศรีอยุธยา ปี 2561	2-15
2-5 รายได้-รายจ่ายเฉลี่ยครัวเรือน ตำบลนาคู อำเภอดักไห้ จังหวัดพระนครศรีอยุธยา ปี 2561	2-18
3-1 บ่อบาดาล ตำบลนาคู อำเภอดักไห้ จังหวัดพระนครศรีอยุธยา	3-1
3-2 หน่วยแผนที่ดิน ตำบลนาคู อำเภอดักไห้ จังหวัดพระนครศรีอยุธยา	3-4
3-3 สมบัติที่ดิน ตำบลนาคู อำเภอดักไห้ จังหวัดพระนครศรีอยุธยา	3-5
5-1 ชั้นความเหมาะสมทางกายภาพของหน่วยแผนที่ดิน ตำบลนาคู อำเภอดักไห้ จังหวัดพระนครศรีอยุธยา	5-3
6-1 นโยบายแห่งรัฐที่เกี่ยวข้องกับแผนการใช้ที่ดิน ตำบลนาคู อำเภอดักไห้ จังหวัดพระนครศรีอยุธยา	6-2
6-2 เขตการใช้ที่ดิน ตำบลนาคู อำเภอดักไห้ จังหวัดพระนครศรีอยุธยา	6-8
7-1 กิจกรรมของกรมพัฒนาที่ดินในเขตการใช้ที่ดินที่จะดำเนินการในปีงบประมาณ 2563	7-6
7-2 สรุปกิจกรรมที่ขอรับการสนับสนุนจากส่วนราชการอื่นในเขตการใช้ที่ดิน	7-7
7-3 เป้าหมายการดำเนินงานและงบประมาณโครงการนำร่อง ตำบลนาคู อำเภอดักไห้ จังหวัดพระนครศรีอยุธยา แผน 5 ปี (พ.ศ. 2563-2567)	7-8



## สารบัญญรูป

รูปที่		หน้า
2-1	ที่ตั้งและอาณาเขต ตำบลนาคู อำเภอดงหลวง จังหวัดสุพรรณบุรี	2-3
2-2	ความลาดชัน ตำบลนาคู อำเภอดงหลวง จังหวัดสุพรรณบุรี	2-4
2-3	เส้นชั้นน้ำฝน จังหวัดสุพรรณบุรี	2-8
2-4	สมดุลงบน้ำเพื่อการเกษตร จังหวัดสุพรรณบุรี	2-9
2-5	สภาพการใช้ที่ดิน ตำบลนาคู อำเภอดงหลวง จังหวัดสุพรรณบุรี	2-12
3-1	ที่ตั้งบ่อบาดาล ตำบลนาคู อำเภอดงหลวง จังหวัดสุพรรณบุรี	3-2
3-2	ทรัพยากรดิน ตำบลนาคู อำเภอดงหลวง จังหวัดสุพรรณบุรี	3-6
4-1	การวิเคราะห์สถานการณ์โดยระบบ DPSIR ของตำบลนาคู อำเภอดงหลวง จังหวัดสุพรรณบุรี	4-4
4-2	ระบบการปลูกพืชในปัจจุบัน ตำบลนาคู อำเภอดงหลวง จังหวัดสุพรรณบุรี	4-6
6-1	เขตการใช้ที่ดิน ตำบลนาคู อำเภอดงหลวง จังหวัดสุพรรณบุรี	6-14



## บทที่ 1

### บทนำ

#### 1.1 หลักการและเหตุผล

ภายใต้รัฐธรรมนูญแห่งราชอาณาจักรไทย พุทธศักราช 2560 มาตรา 72 (1) ได้กำหนดให้มีการ “วางแผนการใช้ที่ดินของประเทศไทยให้เหมาะสมกับสภาพพื้นที่และศักยภาพของที่ดิน ตามหลักการพัฒนาอย่างยั่งยืน” ต่อมาได้มีประกาศสำนักนายกรัฐมนตรี เรื่อง การประกาศแผนการปฏิรูปประเทศ ลงวันที่ 6 เมษายน 2561 มีแผนการปฏิรูปด้านทรัพยากรธรรมชาติและสิ่งแวดล้อม ซึ่งกำหนดให้มีการจัดทำแผนการใช้ที่ดินของชาติทั้งระบบให้สอดคล้องและเหมาะสมกับศักยภาพของพื้นที่และการพัฒนาเศรษฐกิจและสังคมของประเทศ ปรับปรุงแผนการใช้ที่ดินตำบล จำนวน 7,225 ตำบล ให้แล้วเสร็จภายในปี 2565 ตลอดจนนำแผนการใช้ที่ดินตำบลไปสู่การปฏิบัติเพื่อเป็นไปตามรัฐธรรมนูญแห่งราชอาณาจักรไทย พ.ศ. 2560 และประกาศสำนักนายกรัฐมนตรี เรื่องการประกาศแผนปฏิรูปประเทศดังกล่าวข้างต้น จึงได้จัดทำแผนการใช้ที่ดินตำบลนาคู อำเภอดักไ้ จังหวัดพระนครศรีอยุธยา ขึ้น

#### 1.2 วัตถุประสงค์

เพื่อให้การใช้ที่ดินในตำบลนาคู อำเภอดักไ้ จังหวัดพระนครศรีอยุธยา มีผลตอบสนองสูงสุดต่อหน่วยเนื้อที่และเป็นไปอย่างยั่งยืน

#### 1.3 ระยะเวลาและสถานที่ดำเนินงาน

1.3.1 ระยะเวลา 1 กันยายน 2563 - 30 กันยายน 2564

1.3.2 สถานที่ ตำบลนาคู อำเภอดักไ้ จังหวัดพระนครศรีอยุธยา

#### 1.4 ขั้นตอนการดำเนินงาน

1.4.1 ทบทวนเอกสารเพื่อรวบรวมข้อมูลปฐมภูมิ และข้อมูลทุติยภูมิที่จะนำมาวิเคราะห์และใช้ในการกำหนดเขตการใช้ที่ดิน ดังนี้

(1) ด้านกายภาพ ได้แก่ ทรัพยากรดิน ทรัพยากรน้ำ ทรัพยากรป่าไม้ ภูมิอากาศ สภาพการใช้ที่ดิน ชั้นคุณภาพลุ่มน้ำ ภัยธรรมชาติ ฯลฯ

(2) ด้านเศรษฐกิจสังคม ได้แก่ การถือครองที่ดิน การใช้ที่ดิน พืชหลักหรือพืชเศรษฐกิจที่สำคัญ เพื่อใช้เป็นเกณฑ์ในการตัดสินใจในการกำหนดเขตการใช้ที่ดิน ตลาดสินค้าเกษตร รายได้ รายจ่าย ประชากร โครงสร้างประชากร การศึกษา ฯลฯ

(3) นโยบาย ยุทธศาสตร์ แผนการปฏิรูปประเทศ แผนพัฒนาเศรษฐกิจและสังคมแห่งชาติ นโยบายและแผนการบริหารจัดการที่ดินและทรัพยากรดินของประเทศ ยุทธศาสตร์ภาค แผนพัฒนากลุ่มจังหวัด แผนพัฒนาจังหวัด แผนพัฒนาการเกษตรและสหกรณ์ แผนพัฒนาท้องถิ่น 4 ปี ขององค์การบริหารส่วนจังหวัด และเทศบาลตำบลหรือองค์การบริหารส่วนตำบล

1.4.2 จัดทำกระบวนการมีส่วนร่วมของชุมชน (Participatory Rural Appraisal : PRA) เพื่อรับฟังความคิดเห็น ประเด็นปัญหา ความต้องการ ขององค์กรปกครองส่วนท้องถิ่น และเกษตรกรในตำบล



#### 1.4.3 ประเมินคุณภาพที่ดิน

1.4.4 สังเคราะห์ข้อมูลที่ได้จากการจัดทำ PRA ร่วมกับสภาพการใช้ที่ดิน การถือครองที่ดินรายแปลงจากแผนที่สำมะโนที่ดิน หรือ แผนที่ภาษีที่ดินในปัจจุบัน ผลจากการประเมินคุณภาพที่ดิน และกิจกรรมของกรมพัฒนาที่ดิน (ตามอำนาจหน้าที่ของกรมฯ)

1.4.5 สสำรวจข้อมูลทั้ง ภายภาพ เศรษฐกิจและสังคม ในพื้นที่ตำบลที่ดำเนินการเพิ่มเติมตามประเด็นปัญหาและความต้องการจาก PRA ให้ละเอียดยิ่งขึ้น โดยการสัมภาษณ์เกษตรกรเป็นรายบุคคล

1.4.6 กำหนด (ร่าง) แผนการใช้ที่ดินตำบล

1.4.7 รับฟังความเห็นของผู้มีส่วนได้ส่วนเสียต่อ (ร่าง) แผนการใช้ที่ดิน

1.4.8 ปรับปรุงแผนการใช้ที่ดิน

1.4.9 นำแผนการใช้ที่ดินไปสู่การปฏิบัติ เป้าหมายที่สำคัญ คือ

(1) การที่สภาตำบล หรือ สภาเทศบาลนำแผนการใช้ที่ดินที่มีกิจกรรมของกรมพัฒนาที่ดินเข้าไปบรรจุในแผน 3 ปี โดยสภาเทศบาล หรือ สภาตำบล มีมติรับรอง ซึ่งอาจมีการตั้งของเทศบาล หรือองค์การบริหารส่วนตำบลดำเนินการ เช่น งบซื้อเมล็ดพันธุ์พืชคลุมดิน ซึ่งปลูกโดยเกษตรกรในพื้นที่ตำบลนั้น เป็นต้น

(2) กิจกรรมของกรมพัฒนาที่ดินตามอำนาจหน้าที่ที่ระบุไว้ในกฎหมาย (มาตรา 16 แห่งพระราชบัญญัติพัฒนาที่ดิน พ.ศ. 2551) มีการปฏิบัติในเขตการใช้ที่ดินที่กำหนดในแผนการใช้ที่ดินเขตต่างๆ โดยมีงบประมาณดำเนินการในแต่ละปี

(3) กิจกรรมของส่วนราชการต่างๆ ที่จะสนับสนุนความต้องการของเกษตรกรและองค์กรปกครองส่วนท้องถิ่น เช่น การผลิตเมล็ดพันธุ์ข้าว การขุดเจาะบ่อบาดาล เป็นต้น

### 1.5 นิยามศัพท์

#### 1.5.1 ที่ดิน (Land)

**“ที่ดิน”** หมายความว่า พื้นที่ดินทั่วไปและให้หมายความรวมถึง ภูเขา ห้วย หนอง คลอง บึง บางลำน้ำ ทะเลสาบ เกาะ และที่ชายทะเลด้วย (มาตรา 4 ประมวลกฎหมายที่ดิน)

**“ที่ดิน”** ในทางวิชาการด้านทรัพยากรที่ดิน หมายถึง “ชีวมณฑลบนพื้นผิวโลก ประกอบด้วย ชั้นบรรยากาศ ชั้นดิน ชั้นหิน ลักษณะความลาดเทของพื้นที่ ลักษณะทางอุทกศาสตร์ พืช สัตว์ และผลที่เกิดจากการกระทำของมนุษย์ทั้งในอดีตและปัจจุบัน” (FAO, 1974)

**“ที่ดิน”** หมายถึง พื้นที่หนึ่งๆ ที่อยู่บนพื้นผิวของโลก ประกอบด้วยลักษณะที่สำคัญ คือ สภาพแวดล้อมทั้งทางกายภาพและชีวภาพซึ่งมีอิทธิพลต่อการใช้ประโยชน์ที่ดิน ดังนั้นที่ดินจึงไม่ได้หมายถึงดินเพียงอย่างเดียว แต่จะหมายรวมถึงลักษณะภูมิสัณฐาน (landforms) ภูมิอากาศ (climate) อุทกวิทยา (hydrology) พืชพรรณ (vegetation) และสัตว์ (fauna) ซึ่งการปรับปรุงที่ดิน (land improvement) ได้แก่ การทำขั้นบันไดและการระบายน้ำ เป็นต้น (FAO, 1993)



### 1.5.2 ดิน (Soil)

“ดิน” หมายความรวมถึง หิน กรวด ทราย แร่ธาตุ น้ำ และอินทรีย์วัตถุต่างๆ ที่เจือปนกับเนื้อดินด้วย (มาตรา 4 พระราชบัญญัติพัฒนาที่ดิน พ.ศ. 2551)

“ดิน” ในทางวิชาการด้านทรัพยากรที่ดิน หมายถึง เทหวัตถุธรรมชาติ ซึ่งเกิดขึ้นบนพื้นผิวโลกเป็นวัตถุที่คำนวณการเจริญเติบโต และการทรงตัวของต้นไม้ ประกอบด้วย แร่ธาตุ และอินทรีย์วัตถุต่างๆ มีลักษณะชั้นแตกต่างกัน แต่ละชั้นที่อยู่ต่อเนื่องกันจะมีแนวสัมพันธ์ซึ่งกันและกันตามขอบเขตการกำเนิดดินที่เป็นผลสืบเนื่องมาจากการกระทำร่วมกันของภูมิอากาศ พืชพรรณ วัตถุต้นกำเนิดดิน ระยะเวลา และความต่างระดับของพื้นที่ในบริเวณนั้น (FAO 1974: 39-40)

“ดิน” อินทรีย์วัตถุและอนินทรีย์วัตถุที่ไม่จับตัวแข็งเป็นหินซึ่งปกคลุมพื้นผิวโลก เป็นผลมาจากปัจจัยด้านการกำเนิดและสภาพแวดล้อม ได้แก่ ภูมิอากาศ สิ่งมีชีวิต (พืชและสัตว์) สภาพภูมิประเทศ วัตถุต้นกำเนิดและระยะเวลา ความเหมาะสมต่อการผลิตพืชของดินแตกต่างกัน เนื่องจากลักษณะและสมบัติทางกายภาพ เคมีชีวภาพ และสัณฐานวิทยา (คณะกรรมการจัดทำพจนานุกรมปฐพีวิทยา, 2551: 128)

### 1.5.3 การใช้ที่ดิน

“การใช้ที่ดิน” หมายถึง การจัดการที่ดินตามที่มนุษย์ต้องการ ซึ่งรวมทั้งการใช้ที่ดินในชนบท เขตชานเมือง และเขตอุตสาหกรรม เป็นต้น (FAO, 1993)

“การใช้ที่ดิน” หมายถึง ผลของความพยายามของมนุษย์ ในการดำเนินการเปลี่ยนแปลงลักษณะทางกายภาพพื้นที่ของทรัพยากรที่มีอยู่ เพื่อสนองความต้องการของตนเอง (Vink, 1975)

### 1.5.4 การวางแผนการใช้ที่ดิน

“การวางแผนนโยบายและแผนการใช้ที่ดิน” หมายความว่า การวางแผนนโยบายและแผนการใช้ที่ดินให้เหมาะสมกับสภาพของดิน และสอดคล้องกับประเภทของที่ดินที่ได้จำแนกไว้

“การวางแผนการใช้ที่ดิน” หมายถึง กระบวนการของการเปลี่ยนแปลงที่เกี่ยวข้องกับการแสวงหาการใช้ประโยชน์จากทรัพยากร เป็นการกำหนดทิศทางของการลงทุน แนวทางการพัฒนาเทคโนโลยี เป็นการเปลี่ยนแปลงของหน่วยงานต่างๆ ให้ดำเนินการอยู่ในภาพรวมเดียวกัน และเป็นการเพิ่มศักยภาพทั้งในปัจจุบันและในอนาคตเพื่อตอบสนองความต้องการของมนุษย์ (NRC, 1975 และ ADB, 2012)

1.5.5 “เศรษฐกิจที่ดิน” หมายความว่า ภาวะความสัมพันธ์ระหว่างประชากรกับที่ดินทางด้านเศรษฐกิจ

1.5.6 “เกษตรกรรม” หมายความว่า การทำนา ทำไร่ ทำสวน เลี้ยงสัตว์ เลี้ยงสัตว์น้ำ และกิจกรรมอื่นตามที่รัฐมนตรีว่าการกระทรวงเกษตรและสหกรณ์กำหนด โดยประกาศในราชกิจจานุเบกษา

1.5.7 “การชะล้างพังทลายของดิน” หมายความว่า ปรากฏการณ์ซึ่งที่ดินถูกชะล้างกัดเซาะพังทลายด้วยพลังงานที่เกิดจากน้ำ ลม หรือโดยเหตุอื่นใดให้เกิดการเสื่อมโทรม สูญเสียเนื้อดิน หรือความอุดมสมบูรณ์ของดิน



1.5.8 “การอนุรักษ์ดินและน้ำ” หมายความว่า การกระทำใดๆ ที่มุ่งให้เกิดการระงับป้องกัน รักษาดินและที่ดิน ไม่ให้เกิดความเสื่อมโทรม สูญเสีย รวมถึงการรักษา ปรับปรุง ความอุดมสมบูรณ์ของ ดิน และการรักษาน้ำในดินหรือบนผิวดินให้คงอยู่เพื่อรักษาคุณธรรมชาติให้เหมาะสมในการใช้ประโยชน์ ที่ดินในการเกษตรกรรม

## 1.6 คำสำคัญ

“ดินดี น้ำสมบูรณ์”



## บทที่ 2 ข้อมูลทั่วไป

### 2.1 ที่ตั้งและอาณาเขต

ตำบลนาคู อำเภอด่านช้าง จังหวัดพระนครศรีอยุธยา โดยตั้งอยู่ทางทิศตะวันตกเฉียงเหนือของจังหวัดพระนครศรีอยุธยามีเนื้อที่ 17.05 ตารางกิโลเมตร หรือประมาณ 15,461 ไร่ มีอาณาเขตติดต่อดังรูปที่ 2-1

ทิศเหนือ ติดต่อกับ ตำบลหลักแก้ว อำเภวิเศษชัยชาญ จังหวัดอ่างทอง  
ทิศใต้ ติดต่อกับ ตำบลจรเข้ใหญ่ อำเภอบางปลาม้า จังหวัดสุพรรณบุรี  
ทิศตะวันออก ติดต่อกับ ตำบลหนองน้ำใหญ่ อำเภอด่านช้าง จังหวัดพระนครศรีอยุธยา  
ทิศตะวันตก ติดต่อกับ ตำบลโคกโคเต่า อำเภอมือง จังหวัดสุพรรณบุรี

ตำบลนาคูมีถนนสายหลัก คือ ทางหลวงแผ่นดินหมายเลข 33 สุพรรณบุรี-อรัญประเทศ (สำนักงานปลัดกระทรวงคมนาคม, 2559)

### 2.2 การแบ่งส่วนการปกครอง

ตำบลนาคู อำเภอด่านช้าง จังหวัดพระนครศรีอยุธยา แบ่งส่วนการปกครองออกเป็น 8 หมู่บ้าน ดังนี้

หมู่ที่ 1 บ้านคูล่าง หมู่ที่ 8 บ้านห้วยรี  
หมู่ที่ 2 บ้านคูคลอง  
หมู่ที่ 3 บ้านคูเหนือ  
หมู่ที่ 4 บ้านคูล่าง  
หมู่ที่ 5 บ้านท้ายวัด  
หมู่ที่ 6 บ้านนาคู  
หมู่ที่ 7 บ้านห้วยหมู

(องค์การบริหารส่วนตำบลบ้านนาคู, 2564)

### 2.3 ประวัติและเอกลักษณ์

ตำบลนาคูตั้งมาประมาณ 150 ปีเศษ ในสมัยก่อนพื้นดินของตำบลเป็นดินที่อุดมสมบูรณ์มาก สามารถปลูกพืชได้ผลผลิตดี มีคลองหลายสายไหลผ่าน ราษฎรในสมัยนี้จึงเรียกท้องที่บริเวณนี้ว่า "บ้านนาคู" ต่อมาได้กลายเป็นตำบล เรียกว่า "ตำบลนาคู" สืบมาจนปัจจุบัน

(คณะกรรมการพัฒนาเทศบาลตำบลนาคู, 2559)

### 2.4 สภาพภูมิประเทศ

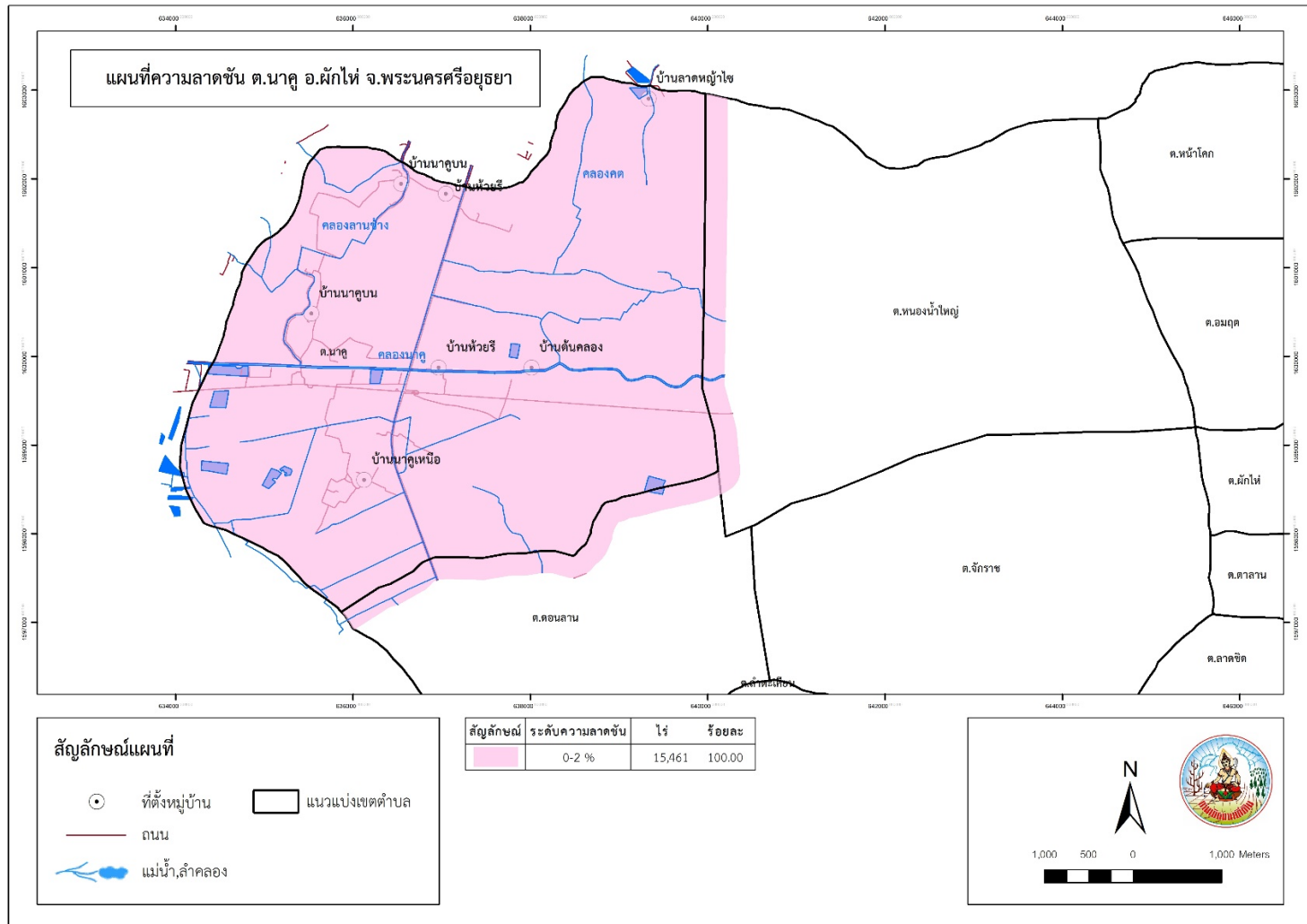
ลักษณะภูมิประเทศมีสภาพพื้นที่ลุ่ม โดยส่วนใหญ่มีความลาดชัน 0-2 เปอร์เซ็นต์ (รูปที่ 2-2 และรูปที่ 2-3)







แผนการใช้ที่ดินตำบลนาคู อำเภอฟักไถ่ จังหวัดพระนครศรีอยุธยา



รูปที่ 2-2 ความลาดชัน ตำบลนาคู อำเภอฟักไถ่ จังหวัดพระนครศรีอยุธยา

## 2.5 สภาพภูมิอากาศ

สภาพภูมิอากาศจังหวัดพระนครศรีอยุธยา มีรายละเอียดดังนี้

### 2.5.1 สภาพอากาศทั่วไป

จังหวัดพระนครศรีอยุธยาอยู่ภายใต้อิทธิพลของมรสุม 2 ชนิด คือ 1) มรสุมตะวันออกเฉียงเหนือ ซึ่งพัดจากทิศตะวันออกเฉียงเหนือปกคลุมในช่วงฤดูหนาว ทำให้บริเวณจังหวัดพระนครศรีอยุธยาประสบกับสภาพอากาศหนาวเย็นและแห้งแล้ง 2) มรสุมตะวันตกเฉียงใต้ ซึ่งพัดจากทิศตะวันตกเฉียงใต้ปกคลุมในช่วงฤดูฝนทำให้อากาศชุ่มชื้น และมีฝนตก

### 2.5.2 ฤดูกาล

ฤดูหนาว เริ่มตั้งแต่กลางเดือนตุลาคมถึงกลางเดือนกุมภาพันธ์ ซึ่งเป็นฤดูมรสุมตะวันออกเฉียงเหนือ บริเวณความกดอากาศสูงจากประเทศจีน ซึ่งมีคุณสมบัติเย็นและแห้ง จะแผ่ลงมาปกคลุมประเทศไทยในช่วงนี้ แต่เนื่องจากจังหวัดพระนครศรีอยุธยาอยู่ในภาคกลาง อิทธิพลของบริเวณความกดอากาศสูงจากประเทศจีนที่แผ่ลงมาปกคลุมในช่วงฤดูหนาวจะช้ากว่าภาคเหนือและภาคตะวันออกเฉียงเหนือ ทำให้อากาศหนาวเย็นช้ากว่าสองภาคดังกล่าว โดยเริ่มมีอากาศหนาวเย็นประมาณกลางเดือนพฤศจิกายนเป็นต้นไป ฤดูร้อน เริ่มเมื่อมรสุมตะวันออกเฉียงเหนือสิ้นสุดลง คือประมาณกลางเดือนกุมภาพันธ์ถึงกลางเดือนพฤษภาคม ในระยะนี้จะมีหย่อมความกดอากาศต่ำเนื่องจากความร้อนปกคลุมประเทศไทยตอนบน ประกอบกับลมที่พัดปกคลุมประเทศไทย ในช่วงนี้เป็นลมฝ่ายใต้ ทำให้มีอากาศร้อนอบอ้าวทั่วไป โดยมีอากาศร้อนจัดอยู่ในเดือนเมษายน ฤดูฝนเริ่มตั้งแต่กลางเดือนพฤษภาคมถึงกลางเดือนตุลาคม ซึ่งเป็นช่วงที่มรสุมตะวันตกเฉียงใต้พัดปกคลุมประเทศไทย ร่องความกดอากาศต่ำที่พัดผ่านบริเวณภาคใต้ของประเทศไทย จะเลื่อนขึ้นมาพัดผ่านบริเวณภาคกลาง และภาคเหนือเป็นลำดับ ในระยะนี้ทำให้มีฝนตกชุกขึ้นตั้งแต่กลางเดือนพฤษภาคมเป็นต้นไป โดยเดือนกันยายนเป็นเดือนที่มีฝนตกชุกที่สุดในรอบปีและเป็นช่วงที่มีความชื้นสูง

### 2.5.3 อุณหภูมิ

อุณหภูมิเฉลี่ยทั้งปี 28.4 องศาเซลเซียส อุณหภูมิต่ำสุดเฉลี่ยอยู่ที่ 24.3 องศาเซลเซียส และ อุณหภูมิสูงสุดเฉลี่ยอยู่ที่ 34.0 องศาเซลเซียส เดือนเมษายนเป็นเดือนที่มีอากาศร้อนจัดในรอบปี โดยอุณหภูมิสูงสุดที่เคยตรวจวัดได้อยู่ที่ 36.7 องศาเซลเซียส ส่วนฤดูหนาวอากาศจะหนาวที่สุดในช่วงเดือนธันวาคมและมกราคม อุณหภูมิต่ำที่สุดวัดได้อยู่ที่ 21.4 องศาเซลเซียส

### 2.5.4 ฝน

บริเวณจังหวัดพระนครศรีอยุธยามีปริมาณฝนเฉลี่ย 1,080.00 มิลลิเมตร และมีฝนตกประมาณ 106 วัน เดือนที่มีฝนตกมากที่สุด คือ เดือนกันยายน มีปริมาณฝนเฉลี่ย 233.8 มิลลิเมตร และฝนตกประมาณ 18 วัน จากเส้นชั้นน้ำฝน พบว่า ตำบลนาคูมีฝนอยู่ในช่วง 1,000-1,300 มิลลิเมตร (กรมอุตุนิยมวิทยา, 2549, 2562)

### 2.5.5 สมดุลของน้ำเพื่อการเกษตร

จากข้อมูลสถิติภูมิอากาศในคาบ 14 ปี (ปี 2549-2562) ณ สถานีตรวจอากาศพระนครศรีอยุธยาได้นำมาวิเคราะห์สมดุลของน้ำเพื่อการเกษตร ซึ่งเป็นการวิเคราะห์หาช่วงฤดูกาลเพาะปลูกพืช ตลอดจนช่วงระยะเวลาที่พืชเสี่ยงต่อการขาดน้ำ ข้อมูลที่นำมาวิเคราะห์ คือ ปริมาณน้ำฝนและศักยภาพการคายระเหยน้ำอ้างอิง (ETo) ซึ่งคำนวณด้วยโปรแกรม Cropwat for Windows Version 8.0 โดยใช้สมการ Penman-Monteith สามารถสรุปสมดุลของน้ำเพื่อการเกษตรในเขตอาศัยน้ำฝนได้ดังนี้

ช่วงที่เหมาะสมต่อการปลูกพืช เป็นช่วงที่ค่าปริมาณน้ำฝนมากกว่าค่า 0.5 การระเหยจากผิวดินและการคายน้ำของพืช เป็นช่วงที่ดินมีความชุ่มชื้นพอเหมาะต่อการเพาะปลูกพืช ซึ่งช่วงนี้จะเริ่มตั้งแต่ปลายเดือนเมษายนถึงต้นเดือนพฤศจิกายน

ช่วงที่มีน้ำมากเกินพอ เป็นช่วงที่ค่าปริมาณน้ำฝนมากกว่าค่าการระเหยจากผิวดินและการคายน้ำของพืช ซึ่งช่วงนี้จะเริ่มตั้งแต่ปลายเดือนมิถุนายนถึงกลางเดือนพฤศจิกายน และช่วงนี้อาจจะเกิดภาวะน้ำท่วมทำให้พืชเสียหายได้ในช่วงเดือนสิงหาคมถึงเดือนกันยายน

ช่วงขาดน้ำ เป็นช่วงฤดูแล้งที่ค่าปริมาณน้ำฝนน้อยกว่าค่า 0.5 การระเหยจากผิวดินและการคายน้ำของพืช ซึ่งพืชอาจจะเสียหายจากการขาดแคลนน้ำได้ จะเริ่มตั้งแต่ต้นเดือนพฤศจิกายนถึงปลายเดือนเมษายน

(ตารางที่ 2-1 และรูปที่ 2-4 ถึง รูปที่ 2-5)

ตารางที่ 2-1 สถิติภูมิอากาศ ณ สถานีตรวจอากาศ จังหวัดพระนครศรีอยุธยา ปี 2532-2561

เดือน	อุณหภูมิ ต่ำสุด (°C)	อุณหภูมิ สูงสุด (°C)	อุณหภูมิ เฉลี่ย (°C)	ความชื้น สัมพัทธ์ (%)	ปริมาณ น้ำฝน (มม.)	จำนวนวัน ฝนตก (วัน)	ปริมาณ ฝนใช้การ* (มม.)	การระเหย และการคายน้ำ อ้างอิง* (มม.)
ม.ค.	20.2	32.7	26.0	68.0	6.0	1.0	132.1	5.9
ก.พ.	22.4	34.5	28.0	71.0	9.2	1.3	124.3	9.1

แผนการใช้ที่ดินตำบลนาคู อำเภอฟักไห้ จังหวัดพระนครศรีอยุธยา

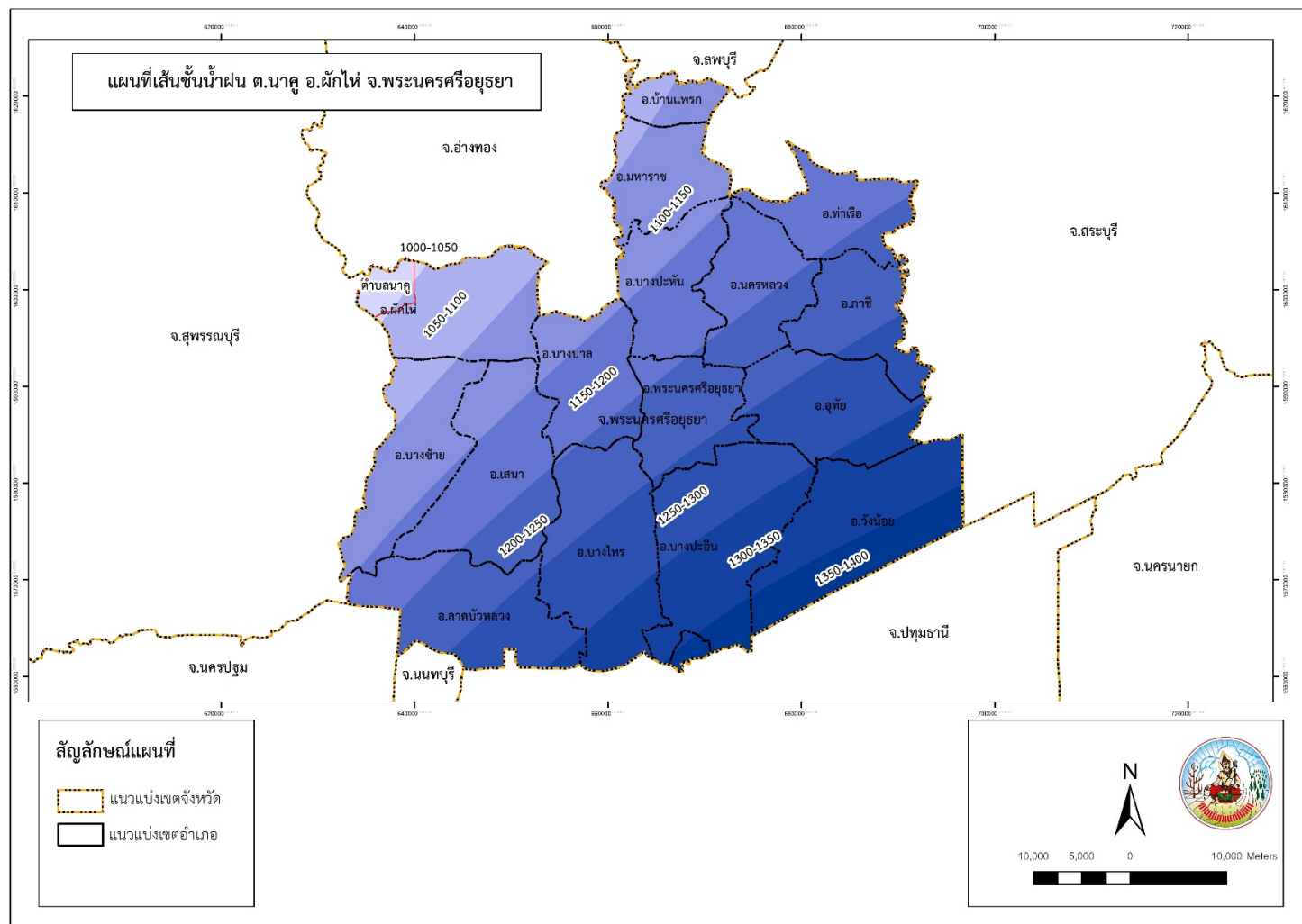
มี.ค.	24.2	35.7	29.3	72.0	43.6	4.2	154.1	40.6
เม.ย.	25.1	36.6	30.1	73.0	60.6	6.1	157.2	54.7
พ.ค.	25.1	35.9	29.9	76.0	130.7	13.2	151.0	103.4
มิ.ย.	24.7	34.9	29.3	78.0	124.9	13.5	130.8	99.9
ก.ค.	24.3	33.9	28.8	79.0	136.7	14.8	120.9	106.8
ส.ค.	24.1	33.6	28.6	80.0	170.3	16.6	115.3	123.9
ก.ย.	24.0	33.2	28.3	83.0	233.8	18.0	111.0	146.3
ต.ค.	23.6	33.3	28.2	81.0	113.2	12.2	117.5	92.7
พ.ย.	22.1	33.1	27.3	74.0	39.1	3.8	125.7	36.7
ธ.ค.	20.4	32.4	26.1	69.0	12.0	1.3	137.3	11.8
<b>รวม</b>	-	-	-	-	<b>1,080.1</b>	<b>106.0</b>	<b>1,577.2</b>	<b>831.8</b>
<b>เฉลี่ย</b>	<b>23.4</b>	<b>34.2</b>	<b>28.3</b>	<b>75.3</b>	-	-	-	-

หมายเหตุ: \* จากการคำนวณโดยโปรแกรม Cropwat for Windows Version 8.0

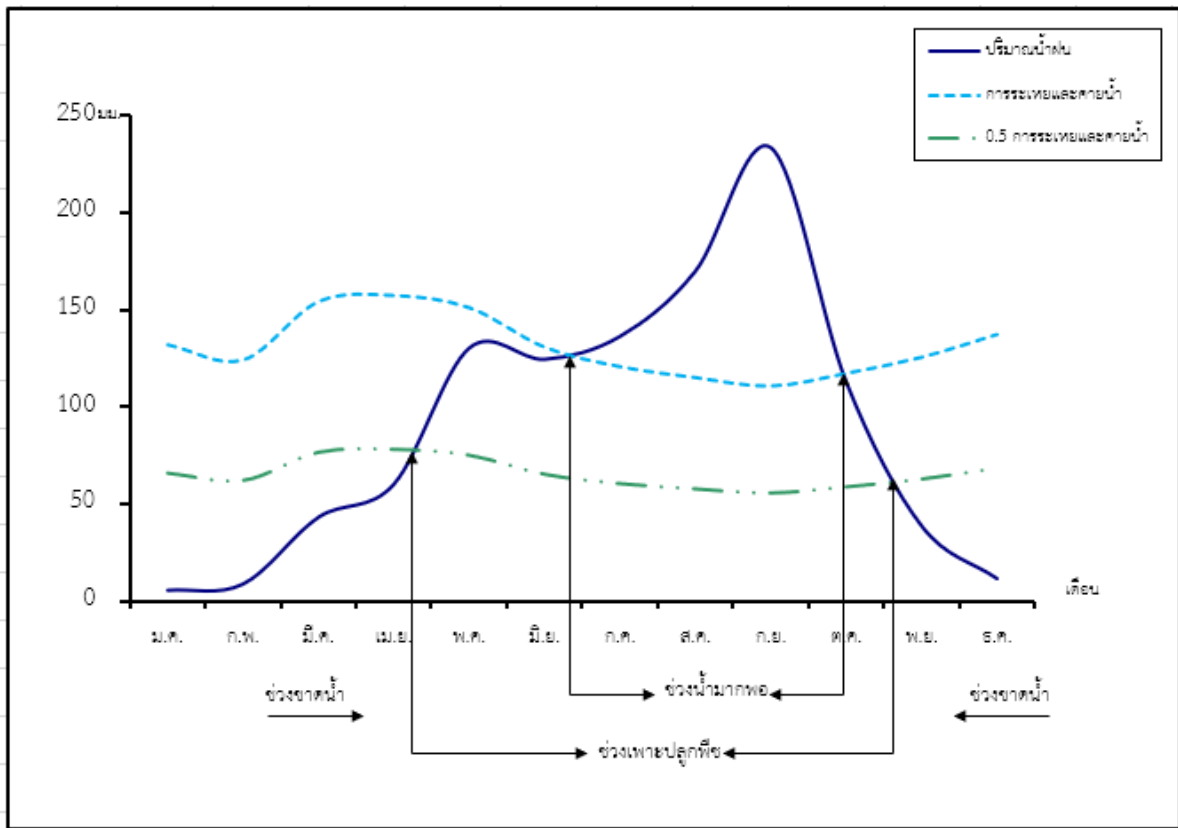
ที่มา: กรมอุตุนิยมวิทยา (2562)



แผนการใช้ที่ดินตำบลนาคู อำเภอดักไห้ จังหวัดพระนครศรีอยุธยา



รูปที่ 2-3 เส้นชั้นน้ำฝน จังหวัดพระนครศรีอยุธยา



รูปที่ 2-4 สมดุลของน้ำเพื่อการเกษตร จังหวัดพระนครศรีอยุธยา

## 2.6 สภาพการใช้ที่ดินในปัจจุบัน

สภาพการใช้ที่ดินตำบลนาคู อำเภอดักไ้ จังหวัดพระนครศรีอยุธยา ซึ่งสำรวจโดยกลุ่มวิเคราะห์สภาพการใช้ที่ดิน (2561) ประกอบด้วย ประเภทการใช้ที่ดินต่างๆ ดังนี้

- 1) พื้นที่ชุมชนและสิ่งปลูกสร้าง มีเนื้อที่ 629 ไร่ หรือร้อยละ 4.07 ของพื้นที่ตำบล
- 2) พื้นที่เกษตรกรรม มีเนื้อที่ 14,476 ไร่ หรือร้อยละ 93.63 ของพื้นที่ตำบล ประกอบด้วย การใช้ประโยชน์ที่ดินด้านเกษตรกรรมต่างๆ ดังต่อไปนี้
  - 2.1) พื้นที่นา มีเนื้อที่ 13,623 ไร่ หรือร้อยละ 88.11 ของพื้นที่ตำบล ได้แก่ นาร้าง นาข้าว
  - 2.2) ไม้ยืนต้น มีเนื้อที่ 16 ไร่ หรือร้อยละ 0.09 ของพื้นที่ตำบล ได้แก่ กระจับปี่แดง จามจุรี
  - 2.3) ไม้ผล มีเนื้อที่ 85 ไร่ หรือร้อยละ 0.55 ของพื้นที่ตำบล ได้แก่ ไม้ผลร้าง/เสื่อมโทรม ไม้ผลผสม มะม่วง มะม่วง/กล้วย กล้วย มะนาว
  - 2.4) พืชผัก ไม้ดอกไม้ประดับ มีเนื้อที่ 584 ไร่ หรือร้อยละ 3.77 ของพื้นที่ตำบล
  - 2.5) โรงเรือนเลี้ยงสัตว์ มีเนื้อที่ 33 ไร่ หรือร้อยละ 0.21 ของพื้นที่ตำบล ได้แก่ ฟาร์มไก่ ฟาร์มหมู
  - 2.6) สถานที่เพาะเลี้ยงสัตว์น้ำ มีเนื้อที่ 135 ไร่ หรือร้อยละ 0.88 ของพื้นที่ตำบล ได้แก่ สถานที่เพาะเลี้ยงปลา สถานที่เพาะเลี้ยงกุ้ง
- 3) พื้นที่ทุ่งหญ้าสลับไม้พุ่ม มีเนื้อที่ 5 ไร่ หรือร้อยละ 0.03 ของพื้นที่ตำบล

- 4) บ่อทราย มีเนื้อที่ 125 ไร่ หรือร้อยละ 0.81 ของพื้นที่ตำบล
  - 5) พื้นที่ลานตาก มีเนื้อที่ 64 ไร่ หรือร้อยละ 0.41 ของพื้นที่ตำบล
  - 6) พื้นที่แหล่งน้ำ มีเนื้อที่ 163 ไร่ หรือร้อยละ 1.05 ของพื้นที่ตำบล
- (ตารางที่ 2-2 และรูปที่ 2-6)

ตารางที่ 2-2 สภาพการใช้ที่ดิน ตำบลนาคู อำเภอดำรงวิทยุ จังหวัดสุราษฎร์ธานี

สัญลักษณ์	การใช้ประโยชน์	เนื้อที่	
		ไร่	ร้อยละ
A100	นาร้าง	77	0.50
A101	นาข้าว	13,546	87.61
A235	กระเจียบแดง	5	0.03
A318	จามจุรี	11	0.07
A400	ไม้ผลร้าง/เสื่อมโทรม	7	0.05
A401	ไม้ผลผสม	46	0.30
A407	มะม่วง	22	0.14
A407/A411	มะม่วง/กล้วย	5	0.03
A411	กล้วย	2	0.01
A422	มะนาว	3	0.02
A502	พืชผัก	556	3.60
A503	ไม้ดอก ไม้ประดับ	27	0.18
A703/A902	โรงเรียนเลี้ยงสัตว์/สถานเพาะเลี้ยงสัตว์น้ำ	33	0.21
A900	สถานเพาะเลี้ยงสัตว์น้ำร้าง	10	0.07
A902	สถานเพาะเลี้ยงปลา	110	0.71
A903	สถานเพาะเลี้ยงกุ้ง	16	0.10
M102	ทุ่งหญ้าสลับไม้พุ่ม	5	0.03

ตารางที่ 2-2 (ต่อ)

สัญลักษณ์	การใช้ประโยชน์	เนื้อที่	
		ไร่	ร้อยละ

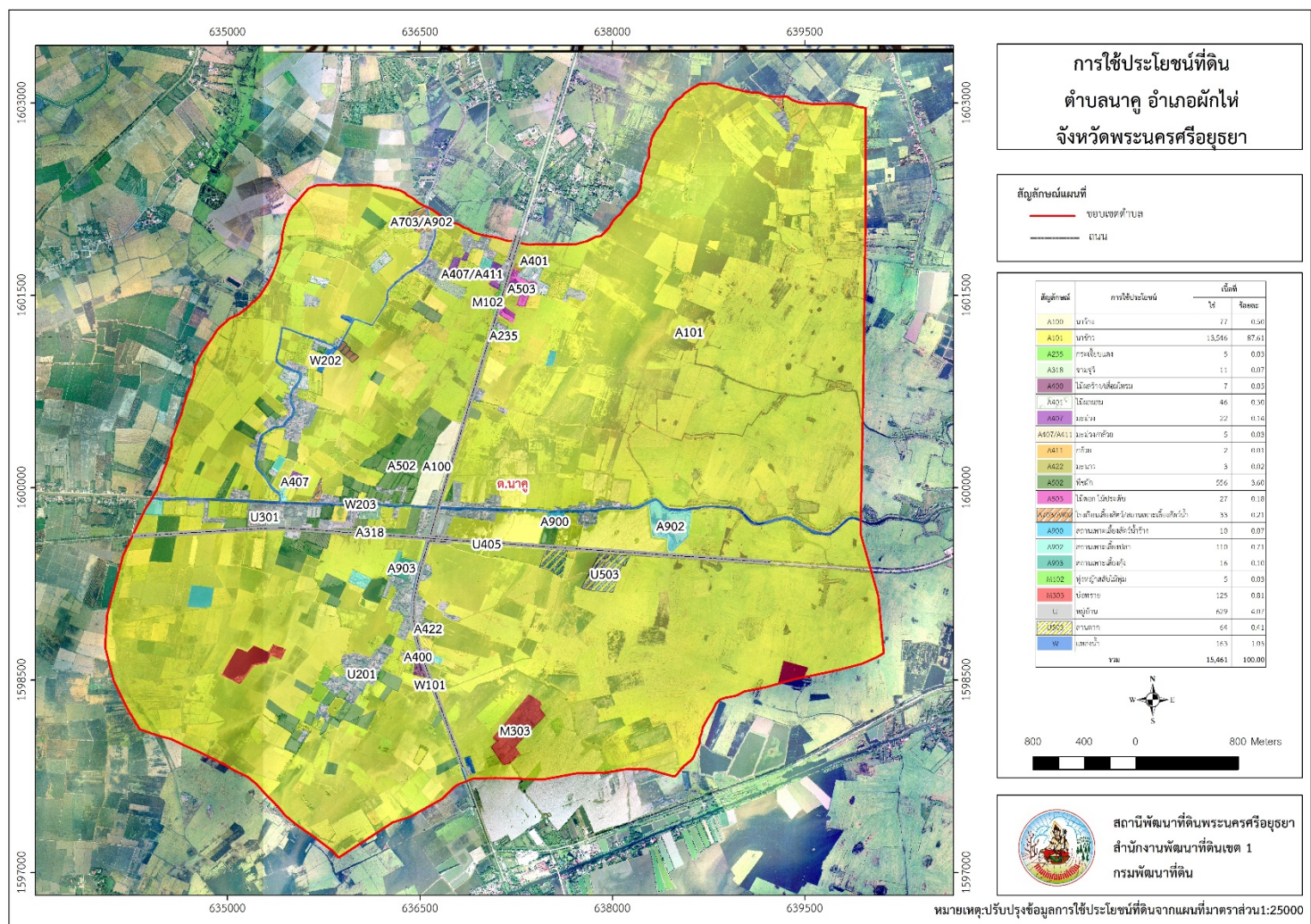
แผนการใช้ที่ดินตำบลนาคู อำเภอฟักไห้ จังหวัดพระนครศรีอยุธยา

M303	บ่อทราย	125	0.81
U	หมู่บ้าน	629	4.07
U503	ลานตาก	64	0.41
W	แหล่งน้ำ	163	1.05
<b>รวม</b>		<b>15,461</b>	<b>100.00</b>

ที่มา: กลุ่มวิเคราะห์สภาพการใช้ที่ดิน (2561)



# แผนการใช้ที่ดินตำบลนาคู อำเภอดักไถ่ จังหวัดพระนครศรีอยุธยา



รูปที่ 2-5 สภาพการใช้ที่ดิน ตำบลนาคู อำเภอดักไถ่ จังหวัดพระนครศรีอยุธยา

## 2.7 สภาพเศรษฐกิจและสังคม

### 2.7.1 สภาพสังคมโดยทั่วไป

#### 1) ประชากร

จากหลักฐานทะเบียนราษฎร์ของกรมการปกครอง กระทรวงมหาดไทย ปี 2563 พบว่า ประชากรที่อาศัยในพื้นที่ตำบลนาคู มีประชากรรวม 2,087 คน แยกเป็นชาย 999 คน เป็นหญิง 1,088 คน ความหนาแน่นโดยเฉลี่ย 128.41 คนต่อตารางกิโลเมตร มีจำนวนครัวเรือนทั้งหมด 662 ครัวเรือน ดังรายละเอียดในตารางที่ 2-3 ถึง 2-4 และรูปที่ 2-7

ตารางที่ 2-3 จำนวนประชากรและครัวเรือน ตำบลนาคู อำเภอผักไห่ จังหวัดพระนครศรีอยุธยา ปี 2563

พื้นที่	จำนวนครัวเรือน	จำนวนประชากร (คน)		
		ชาย	หญิง	รวม
ตำบลนาคู	662	999	1088	2,087
หมู่ที่ 1 บ้านต้นคลอง	71	100	122	222
หมู่ที่ 2 บ้านคูคลอง	90	137	146	283
หมู่ที่ 3 บ้านคูเหนือ	80	127	124	251
หมู่ที่ 4 บ้านคูล่าง	111	164	182	346
หมู่ที่ 5 บ้านท้ายวัด	64	95	113	208
หมู่ที่ 6 บ้านนาคู	128	213	228	441
หมู่ที่ 7 บ้านห้วยหมู	54	79	73	152
หมู่ที่ 8 บ้านห้วยรี	64	84	100	184

ที่มา : กรมการปกครอง (2561)

## 2) สภาพทั่วไป

จากข้อมูลพื้นฐานระดับหมู่บ้านหรือชุมชน ปี 2563 สภาพทั่วไปของตำบลนาคู ได้แก่ แหล่งน้ำ โครงสร้างพื้นฐาน การประกอบอาชีพ สถานที่สำคัญ การคมนาคมขนส่ง ตำบลนาคู มีถนนสายหลัก คือ ทางหลวงแผ่นดินหมายเลข 33 (สุพรรณบุรี-อรัญประเทศ) การไฟฟ้าจัดให้มีไฟฟ้าสาธารณะภายในหมู่บ้านเพื่อทำให้เกิดแสงสว่างเพื่อสะดวกในการเดินทางและลดอุบัติเหตุ ลดปัญหาอาชญากรรม รวมถึงความปลอดภัยในชีวิตและทรัพย์สินของประชาชน ตำบลนาคูมีไฟฟ้าใช้ทุกครัวเรือน และมีการขยายเขตไฟฟ้าเป็นบางจุด

3) แหล่งน้ำใช้ในครัวเรือนและแหล่งน้ำที่สร้างขึ้น ตำบลนาคูมีแหล่งน้ำกิน น้ำใช้ หรือน้ำเพื่อการอุปโภค บริโภค น้ำประปาในหมู่บ้าน น้ำบาดาล น้ำบ่อ และคลองชลประทาน

4) สถาบันการศึกษา โรงเรียนระดับประถมศึกษา 1 แห่ง ที่อ่านหนังสือพิมพ์ประจำหมู่บ้าน 3 แห่ง

5) โครงสร้างพื้นฐาน/บริการสาธารณะ โรงพยาบาลส่งเสริมสุขภาพ 1 แห่ง ที่อ่านหนังสือพิมพ์ประจำหมู่บ้าน 3 แห่ง

ตารางที่ 2-4 สภาพสังคมในพื้นที่ของตำบลนาคู อำเภอดักใต้ จังหวัดพระนครศรีอยุธยา ปี 2561

สภาพสังคม	จำนวน (แห่ง)
<b>แหล่งน้ำตามธรรมชาติ</b>	
คลองนาคู	1
<b>สถาบันการศึกษา</b>	
โรงเรียนระดับประถมศึกษา	1
<b>โครงสร้างพื้นฐาน/บริการสาธารณะในหมู่บ้าน(แห่ง)</b>	
โรงพยาบาลส่งเสริมสุขภาพ	1
ที่อ่านหนังสือพิมพ์ประจำหมู่บ้าน	3
<b>สถานที่ท่องเที่ยวสำคัญ</b>	
วัดนาคูสว่างอารมณ์ราษฎร์	1

ที่มา: องค์การบริหารส่วนตำบลนาคู (2559)

### 7) หมอที่ดินอาสา กรมพัฒนาที่ดิน

หมอที่ดินอาสาในตำบลนาคูมีจำนวน 9 ราย คือ

- |                |           |                            |
|----------------|-----------|----------------------------|
| 1. นายปัฐพี    | พวงสุวรรณ | หมอที่ดินอาสาระดับจังหวัด  |
| 2. นายปัญญา    | กันฉาย    | หมอที่ดินอาสาระดับหมู่บ้าน |
| 3. นางสมจิตร   | พองไสยา   | หมอที่ดินอาสาระดับหมู่บ้าน |
| 4. นายทวีป     | สายทัศน์  | หมอที่ดินอาสาระดับหมู่บ้าน |
| 5. นายพุดกานต์ | คงมัน     | หมอที่ดินอาสาระดับหมู่บ้าน |
| 6. นายอุดม     | กำลังหาญ  | หมอที่ดินอาสาระดับหมู่บ้าน |
| 7. น.ส.สำเนียง | สังข์เสมอ | หมอที่ดินอาสาระดับหมู่บ้าน |
| 8. น.ส.สำเนียง | ปิติควร   | หมอที่ดินอาสาระดับหมู่บ้าน |
| 9. น.ส.บุญนำ   | แสงเงิน   | หมอที่ดินอาสาระดับหมู่บ้าน |
- (กรมพัฒนาที่ดิน, 2564)

### 8) การถือครองที่ดิน

ปี 2561 ประชากรตำบลนาคูจำนวน 7,177 คน ถือครองที่ดินเฉลี่ยคนละ 8.76 ไร่

### 9) ลักษณะทางเศรษฐกิจ

สภาพเศรษฐกิจของชุมชนในตำบลนาคู ส่วนใหญ่ชาวบ้านมีอาชีพหลักคือ ทำการเกษตรกรรม ได้แก่ ทำนา ทำสวน ปลูกพืชผัก อาชีพรอง คือ รับจ้างทั่วไป นอกจากนี้ช่วงฤดูการทำนาชาวบ้านบางส่วนประกอบอาชีพเสริมด้วยการหาปลาในคลองธรรมชาติ และคลองชลประทานมาแปรรูปจำหน่ายเป็นรายได้เสริม

#### 9.1) การประกอบอาชีพ

ตำบลนาคู เป็นพื้นที่เหมาะทำการเกษตร ประชากรส่วนใหญ่จึงประกอบอาชีพด้านเกษตรกรรม ได้แก่ การทำนา ทำสวน ปลูกพืชผัก และมีอาชีพเสริม จากการหาปลาในแหล่งน้ำธรรมชาติ

อาชีพทำเกษตรกรรม ได้แก่ ปลูกข้าว ปลูกพืชผักและมีอาชีพรับจ้างทั่วไป

#### 9.2) ด้านแรงงาน

ประชากรส่วนใหญ่จะใช้แรงงานจากคนภายในตำบลเพราะ ประกอบอาชีพเกษตรกรรมเป็นส่วนใหญ่ นอกนั้นเป็นรับจ้างทั่วไป รับราชการ รับเหมาก่อสร้าง และงานอื่นๆ

#### 9.3) ด้านแหล่งน้ำทางการเกษตร

แหล่งน้ำทางการเกษตรไม่เพียงพอ ในพื้นที่เทศบาลตำบลนาคู มีแหล่งน้ำที่สำคัญหลายแห่ง คือ คลองธรรมชาตินาคู ซึ่งเป็นแหล่งน้ำที่สำคัญที่ใช้ในการเพาะปลูก แต่แหล่งน้ำธรรมชาติเหล่านี้ไม่เพียงพอต่อการอุปโภค-บริโภค และการทำการเกษตรของเกษตรกรตำบลนาคูในช่วงฤดูแล้ง

#### 9.4) ด้านรายได้-รายจ่าย

จากข้อมูลพื้นฐาน (จปฐ.) ปี 2561 พบว่า รายได้ครัวเรือนเฉลี่ยปีละ 177,149 บาท รายได้บุคคลเฉลี่ยปีละ 63,117 บาท รายจ่ายครัวเรือนเฉลี่ยปีละ 118,039 บาท รายจ่ายบุคคลเฉลี่ยปีละ 41,954 บาท เมื่อพิจารณาจะเห็นว่ารายได้ครัวเรือนมากกว่ารายจ่ายครัวเรือนปีละ 59,110 บาท และ รายได้บุคคลมากกว่ารายจ่ายบุคคลปีละ 21,163 บาท ดังรายละเอียดในตารางที่ 2-6 และรูปที่ 2-8 (กรมการพัฒนาชุมชน, 2563)



ตารางที่ 2-5 รายได้-รายจ่ายเฉลี่ยครัวเรือน ตำบลนาคู อำเภอดงหลวง จังหวัดสุพรรณบุรี ปี 2561

พื้นที่	แหล่งรายได้ของครัวเรือน (บาท/ปี)				รายได้ครัวเรือนเฉลี่ย (บาท/ปี)	รายได้บุคคลเฉลี่ย (บาท/ปี)	รายจ่ายครัวเรือนเฉลี่ย (บาท/ปี)	รายจ่ายบุคคลเฉลี่ย (บาท/ปี)
	อาชีพหลัก	อาชีพรอง	รายได้อื่น	ทำ-หาเอง				
ตำบลนาคู	125,033	20,878	20,069	11,168	177,149	63,117	118,039	41,954
หมู่ที่ 1 บ้านต้นคลอง	150,236	8,787	22,866	5,328	187,217	81,457	134,778	58,641
หมู่ที่ 2 บ้านคูคลอง	125,397	18,181	24,633	7,600	175,811	65,451	131,434	48,930
หมู่ที่ 3 บ้านคูเหนือ	144,496	1,611	21,220	8,832	176,159	60,152	68,379	23,349
หมู่ที่ 4 บ้านคูล่าง	78,698	14,089	11,437	4,324	108,548	50,099	65,670	30,309
หมู่ที่ 5 บ้านท้ายวัด	115,579	15,862	17,105	14,915	163,461	55,357	126,623	42,881
หมู่ที่ 6 บ้านนาคู	151,754	6,375	10,704	6,748	175,581	50,926	139,222	40,381
หมู่ที่ 7 บ้านห้วยหมู	113,810	25,337	26,181	15,800	181,129	62,892	92,695	32,186
หมู่ที่ 8 บ้านห้วยรี	129,261	23,457	14,179	15,454	182,351	58,928	108,516	35,068

ที่มา: กรมการพัฒนาชุมชน (2561)



### บทที่ 3 ทรัพยากรธรรมชาติ

ทรัพยากรธรรมชาติที่สำคัญในตำบลนาคู อำเภอด่านช้าง จังหวัดพระนครศรีอยุธยา คือ 1) ทรัพยากรน้ำ และ 2) ทรัพยากรดิน โดยมีรายละเอียดดังนี้

#### 3.1 ทรัพยากรน้ำ

##### 3.1.1 น้ำผิวดิน

- 1) แหล่งน้ำตามธรรมชาติ ได้แก่ คลองนาคู คลองลานช้าง คลองคต
- 2) การพัฒนาแหล่งน้ำ ได้แก่ คลองส่งน้ำ 1 ขวา โครงการชลประทานชั้นสูง

##### 3.1.2 น้ำใต้ดิน

ในปัจจุบันมีบ่อบาดาลจำนวน 2 บ่อ ปริมาณน้ำบาดาลที่คาดว่าจะพัฒนาได้อยู่ในเกณฑ์มากกว่า 10 ลูกบาศก์เมตรต่อชั่วโมง และมีปริมาณสารละลายทั้งหมดที่ละลายได้น้อยกว่า 500 มิลลิกรัมต่อลิตร

ดังรายละเอียดในตารางที่ 3-1 และรูปที่ 3-1

ตารางที่ 3-1 บ่อบาดาล ตำบลนาคู อำเภอด่านช้าง จังหวัดพระนครศรีอยุธยา

ลำดับ	พิกัด		ประเภทบ่อ	สภาพน้ำ	ความลึกเจาะ (ม.)	ปริมาณน้ำ (ลิตร/นาที)
	Latitude	Longitude				
1	14.485762	100.266411	บ่ออุบโภาค-บริโภาค	ใช้ได้-น้ำจืด	214.5	5.05
2	14.467728	100.254481	บ่ออุบโภาค-บริโภาค	ใช้ได้-น้ำจืด	121.5	18.01

หมายเหตุ: แสดงเฉพาะบ่อบาดาลที่มีข้อมูลสมบูรณ์

ที่มา: กรมทรัพยากรน้ำบาดาล (2562)



## 3.2 ทรัพยากรดิน

### 3.2.1 สถานภาพทรัพยากรดิน

ทรัพยากรดินในพื้นที่ตำบลนาคู อำเภอดำรงวิทยะ จังหวัดพระนครศรีอยุธยา ประกอบด้วย

- 1) ชุดดินอยุธยา (Ay) สภาพพื้นที่เป็นที่ลุ่ม มีการระบายน้ำเร็ว คือ
  - หน่วยแผนที่ดิน Ay-sicA : ชุดดินอยุธยา มีเนื้อดินบนเป็นดินเหนียวปนทรายแป้ง ความลาดชัน 0-2 เปอร์เซ็นต์ มีเนื้อที่ 11,216 ไร่ หรือร้อยละ 72.54 ของพื้นที่ตำบล
- 2) ชุดดินเสนา (Se) สภาพพื้นที่เป็นที่ลุ่ม มีมีการระบายน้ำเร็ว คือ
  - หน่วยแผนที่ดิน Se-cA : ชุดดินเสนา มีเนื้อดินบนเป็นดินเหนียว ความลาดชัน 0-2 เปอร์เซ็นต์ มีเนื้อที่ 4,245 ไร่ หรือร้อยละ 27.46 ของพื้นที่ตำบล



แผนการใช้ที่ดินตำบลนาคู อำเภอฟักไถ่ จังหวัดพระนครศรีอยุธยา

ตารางที่ 3-2 หน่วยแผนที่ดิน ตำบลนาคู อำเภอฟักไถ่ จังหวัดพระนครศรีอยุธยา

หน่วยแผนที่ดิน	คำอธิบาย	เนื้อที่	
		ไร่	ร้อยละ
Ay-sicA/d5,E0	ชุดดินอยุธยา มีเนื้อดินบนเป็นดินเหนียวปนทรายแป้ง ความลาดชัน 0-2 เปอร์เซ็นต์ ลึกมากและไม่มีการกร่อน	9,287	60.07
Ay-sicA/d5,E0,rb	ชุดดินอยุธยา มีเนื้อดินบนเป็นดินเหนียวปนทรายแป้ง ความลาดชัน 0-2 เปอร์เซ็นต์ ลึกมาก ไม่มีการกร่อนและมีการกร่อง	675	4.36
Se-cA/d5,E0	ชุดดินเสนา มีเนื้อดินบนเป็นดินเหนียว ความลาดชัน 0-2 เปอร์เซ็นต์ ลึกมากและไม่มีการกร่อน	4,069	26.32
AQ	สถานที่เพาะเลี้ยงสัตว์น้ำ	215	1.39
MAR	ที่ลุ่มชื้นแฉะ	14	0.09
MML	ที่ดินดัดแปลง	18	0.11
P	บ่อขุด	207	1.34
U	พื้นที่ชุมชนและสิ่งปลูกสร้าง	765	4.95
W	พื้นที่แหล่งน้ำ	212	1.37
รวมเนื้อที่ทั้งหมด		15,461	100.00

ตารางที่ 3-4 สมบัติดิน ตำบลนาคู อำเภอฟักไถ่ จังหวัดพระนครศรีอยุธยา

หน่วยแผนที่ดิน	ความลาดชัน (%)	การระบายน้ำ	CEC (meq/g)	BS (%)	ความลึก (ซม.)	อินทรีย์วัตถุ	ฟอสฟอรัสที่เป็นประโยชน์ (P <sub>2</sub> O <sub>5</sub> )	โพแทสเซียมที่เป็นประโยชน์ (K <sub>2</sub> O)	ความอุดมสมบูรณ์ของดิน	เนื้อที่	
										ไร่	ร้อยละ



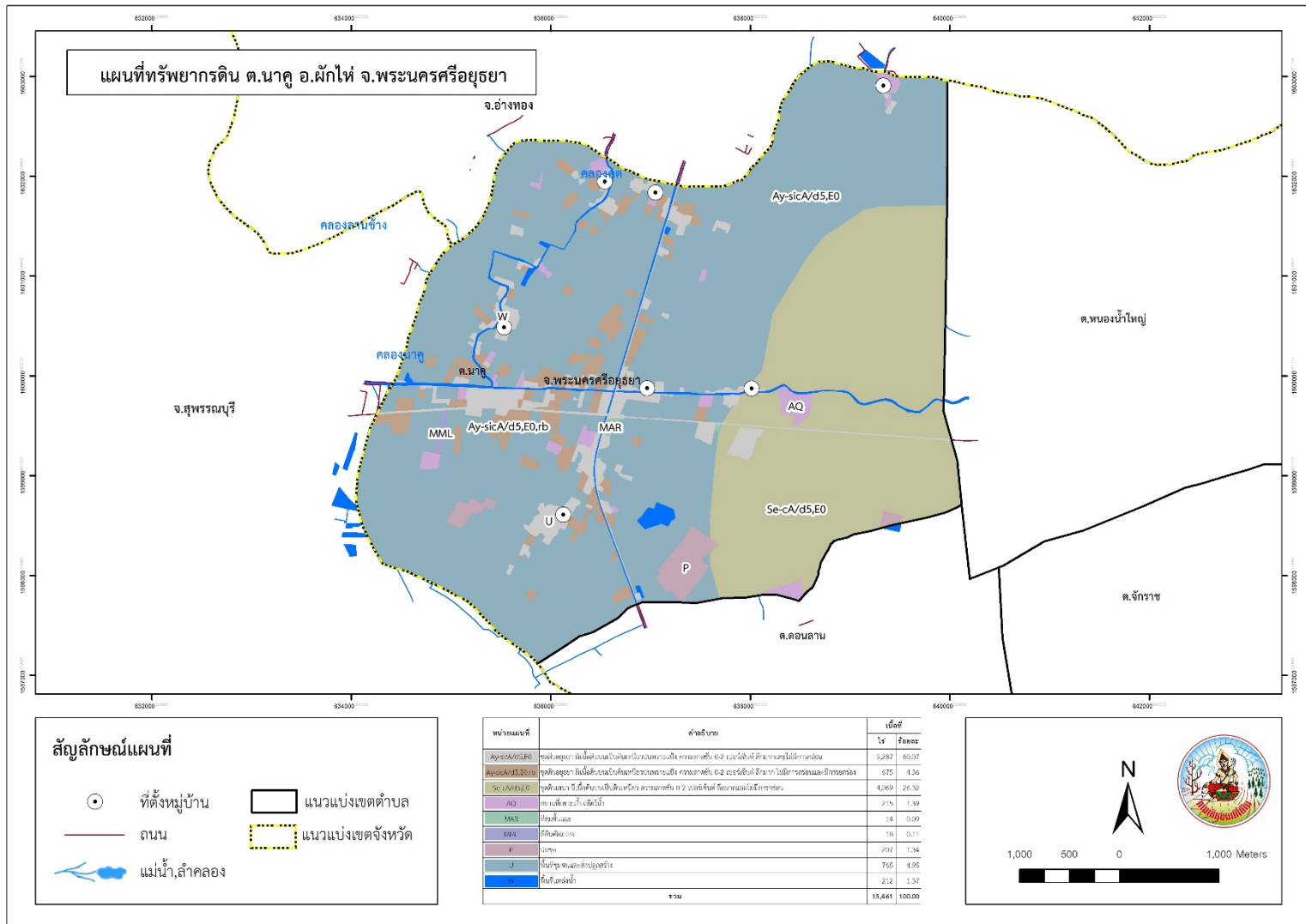
แผนการใช้ที่ดินตำบลนาคู อำเภอฟักไถ่ จังหวัดพระนครศรีอยุธยา

Ay-sicA/d5,E0	0-2	เลข	<10	<35	>150	ต่ำ	ต่ำ	ต่ำ	ต่ำ	9,287	60.07
Ay-sicA/d5,E0,rb	0-2	เลข	<10	35-75	>150	ต่ำ	ต่ำ	ต่ำ	ต่ำ	675	4.36
Se-cA/d5,E0										4,069	26.32
AQ	-	-	-	-	-	-	-	-	-	215	1.39
MAR	-	-	-	-	-	-	-	-	-	14	0.09
MML	-	-	-	-	-	-	-	-	-	18	0.11
P	-	-	-	-	-	-	-	-	-	207	1.34
U	-	-	-	-	-	-	-	-	-	765	4.95
W	-	-	-	-	-	-	-	-	-	212	1.37
<b>รวมเนื้อที่ทั้งหมด</b>										<b>15,461</b>	<b>100.00</b>

ที่มา: กองสำรวจดินและวิจัยทรัพยากรดิน (2562)



แผนการใช้ที่ดินตำบลนาคู อำเภอฟักไถ่ จังหวัดพระนครศรีอยุธยา



รูปที่ 3-2 ชุดดิน ตำบลนาคู อำเภอฟักไถ่ จังหวัดพระนครศรีอยุธยา





## บทที่ 4

### กระบวนการมีส่วนร่วมของชุมชน (Participatory Rural Appraisal : PRA)

#### 4.1. หลักการ

กระบวนการมีส่วนร่วมเป็นความเชื่อมโยงระหว่างปัจจัยหลัก 3 ประการ คือ

- 1) พื้นที่ (Area)
- 2) หน้าที่ขององค์กร หรือภารกิจ (Function)
- 3) ความร่วมมือ (Participation)

การจัดทำกระบวนการมีส่วนร่วมของประชาชนจึงมีสาระสำคัญที่จำเป็นในการจัดทำโครงการ เช่น

- 1) สภาพปัญหาของชุมชนหรือเกษตรกร
- 2) ความต้องการของชุมชน
- 3) โครงการที่จะแก้ไขปัญหาที่เป็นไปตามความต้องการของประชาชน
- 4) พื้นที่ที่จะดำเนินโครงการ

ทั้งนี้ ผู้ที่จำเป็นต้องเข้าร่วมกระบวนการ คือ เกษตรกรในพื้นที่ตำบล ผู้แทนองค์กรปกครองส่วนท้องถิ่น ผู้ใหญ่บ้าน และกำนัน รวมทั้งเจ้าหน้าที่ของรัฐ

ในกรณีของแผนการใช้ที่ดินตำบลนั้น การจัดทำกระบวนการมีส่วนร่วมของชุมชนจะมีสาระสำคัญของชุมชนในภาพรวม และเกษตรกรแต่ละราย เช่น

- 1) ปัญหาทรัพยากรดิน
- 2) ปัญหาการประกอบอาชีพ
- 3) ความต้องการของชุมชนหรือเกษตรกรแต่ละราย
- 4) แผนพัฒนาองค์กรปกครองส่วนท้องถิ่นที่มีอยู่ในปัจจุบัน

จากสาระสำคัญใน 4 ประการ ดังกล่าว แผนการใช้ที่ดินตำบลจะต้องจัดทำขึ้นโดยมี “กิจกรรมตอบสนองต่อความต้องการของชุมชน หรือเกษตรกรแต่ละราย รวมทั้งตอบสนองต่อแผนงานขององค์กรปกครองส่วนท้องถิ่น” ตรงตามอำนาจหน้าที่ของกรมพัฒนาที่ดิน และโดยความร่วมมือของส่วนราชการต่างๆ

#### 4.2 การวิเคราะห์ผลจากการจัดทำกระบวนการมีส่วนร่วมของชุมชน (PRA)

การวิเคราะห์ผลจากการจัดทำกระบวนการมีส่วนร่วมของชุมชน (PRA) เมื่อวันที่ 15 กันยายน 2564 มีสาระสำคัญสรุปได้ดังนี้

4.2.1 ปัญหาหลักของตำบลนาคู คือ

- 1) ขาดแคลนน้ำ
- 2) ดินขาดความอุดมสมบูรณ์
- 3) ราคาผลผลิตตกต่ำ
- 4) โรคและแมลงศัตรูพืช



5) กรรมสิทธิ์ในที่ดินทำกิน

4.2.2 ความต้องการของชุมชน เกษตรกร และเทศบาลตำบลนาคู มีความต้องการ 3 ประการ คือ

- 1) แก้ไขปัญหาการขาดแคลนน้ำ
- 2) แก้ไขปัญหาความอุดมสมบูรณ์ของดิน
- 3) ราคาผลผลิตตกต่ำ

1) กรณีการแก้ไขปัญหาขาดแคลนน้ำ

- 1.1) การพัฒนาแหล่งน้ำในพื้นที่สาธารณะประโยชน์
- 1.2) ปรับปรุงระบบส่งน้ำในคลองชลประทานที่มีการชำรุดเสียหายและตื้นเขิน
- 1.3) ปรับรูปแบบการบริหารจัดการน้ำให้เป็นระบบ

2) กรณีการแก้ไขปัญหาความอุดมสมบูรณ์ของดิน

การที่พื้นที่การเกษตรมีขาดความชื้นในดินเร็วกว่าปกติหลังฝนทิ้งช่วงนั้น สาเหตุที่สำคัญประการหนึ่ง คือขาดอินทรีย์วัตถุในดินที่จะช่วยอุ้มน้ำไว้เพื่อการเติบโตของพืช และดินมีปัญหาเป็นกรดจัดจำเป็นต้องมีการปรับค่าความเป็นกรดของดินให้เหมาะสมต่อการเพาะปลูกพืชด้วยวัสดุปุ๋ยรวมกับการเพิ่มอินทรีย์วัตถุ

ผลจากการจัดทำกรมีส่วนร่วมนของชุมชน (PRA) ได้นำมาวิเคราะห์ร่วมกับปัญหาด้านกายภาพ โดยระบบ DPSIR มีรายละเอียดดังนี้

1) แรงขับเคลื่อน (Driver) มี 3 ประการ คือ

- 1.1) ดินเสื่อมโทรม
- 1.2) น้ำขาดแคลน
- 1.3) การเปลี่ยนแปลงของภูมิอากาศ

2) แรงกดดัน (Pressure) ที่เกิดจากปัจจัยขับเคลื่อน มี 3 ประการ คือ

- 2.1) การปรับปรุงบำรุงดิน
- 2.2) จัดหาแหล่งน้ำ
- 2.3) ความต้องการน้ำเพื่อการเกษตร

3) สภาวะ (State) ที่เกิดแรงกดดัน มี 3 ประการ คือ

- 3.1) ความเสื่อมโทรมของดินทางกายภาพ/เคมี/ชีวภาพ
- 3.2) ขาดแคลนน้ำอุปโภค/บริโภค
- 3.3) ขาดแคลนน้ำเพื่อการเกษตร

4) ผลกระทบ (Impact) ที่ปรากฏในพื้นที่ มี 4 ประการ คือ

- 4.1) แหล่งน้ำที่มีอยู่ตื้นเขินจากตะกอน
- 4.2) ผลผลิตพืชต่ำ ต้นทุนสูง
- 4.3) รายได้น้อย
- 4.4) มีปัญหาต่อคุณภาพชีวิต



5) การตอบสนอง (Response) ของรัฐในอดีต ปัจจุบัน และในอนาคต มีดังนี้

**อดีต-ปัจจุบัน**

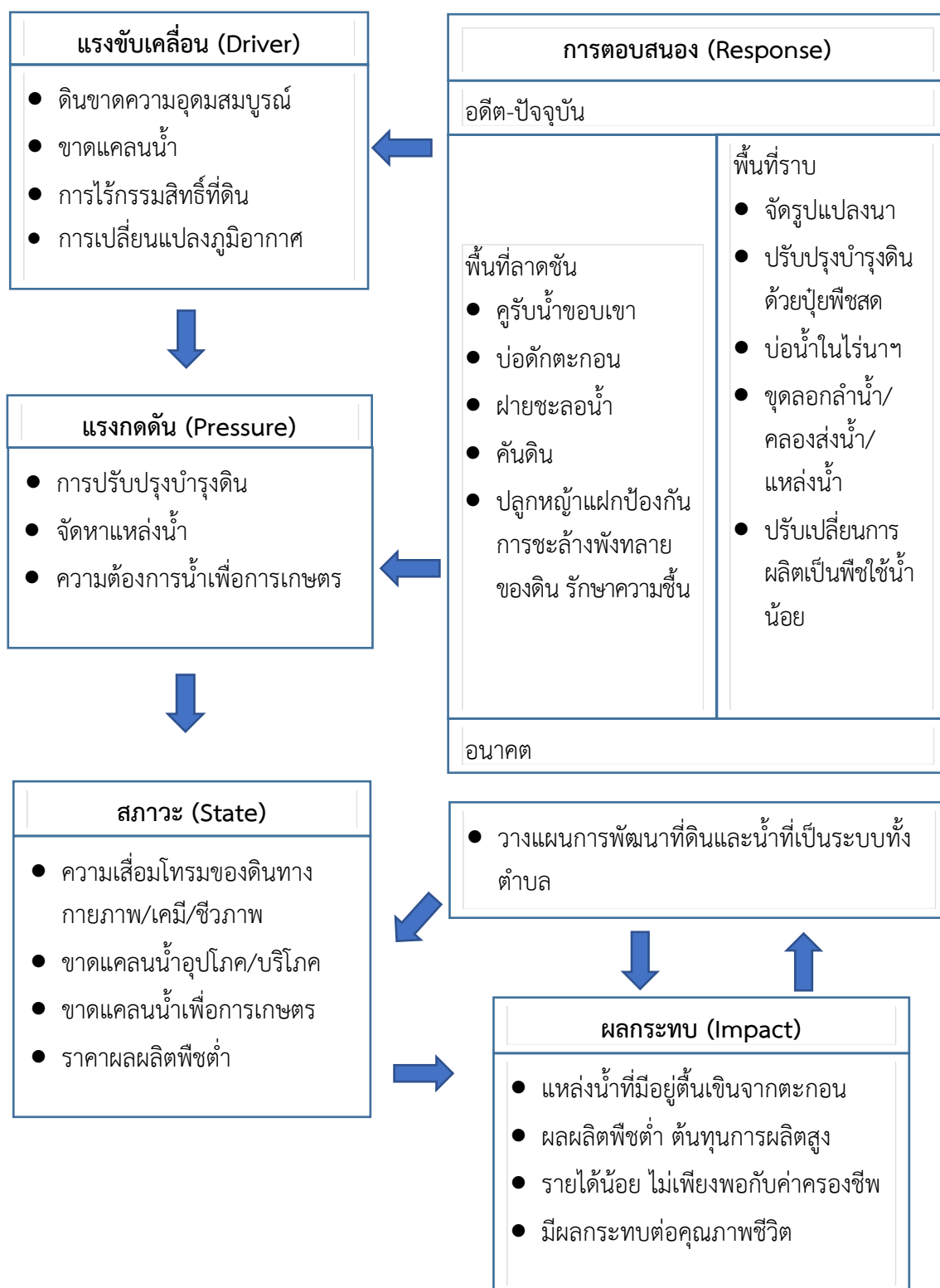
**พื้นที่ราบ**

- 5.1) ปรับปรุงแปลงนา
- 5.2) ปรับปรุงบำรุงดินด้วยปุ๋ยพืชสด
- 5.3) พัฒนาแหล่งน้ำในพื้นที่สาธารณะ
- 5.4) ขุดลอกลำน้ำ/คลองส่งน้ำ/แหล่งน้ำ
- 5.5) ปรับเปลี่ยนการผลิตเป็นพืชอายุสั้นใช้น้ำน้อย

**อนาคต**

พัฒนาที่ดินและน้ำที่เป็นระบบทั้งตำบล

ดังมีรายละเอียดในรูปที่ 4-2



รูปที่ 4-1 การวิเคราะห์สถานการณ์โดยระบบ DPSIR ของตำบลนาคู อำเภอด่านช้าง จังหวัดพระนครศรีอยุธยา

### 4.3 ระบบการปลูกพืชในปัจจุบัน



ตำบลนาคู อำเภอฟักไผ่ จังหวัดพระนครศรีอยุธยา มีการเพาะปลูกพืช ดังนี้

**พื้นที่ลุ่ม**

ข้าวนาปี-ข้าวนาปรัง เกษตรกรจะปลูกข้าวนาปีในช่วงฤดูฝนระหว่างเดือนพฤษภาคมถึงกันยายน และจะปลูกข้าวนาปรังในช่วงมกราคม-พฤษภาคม โดยสูบน้ำจากคลองส่งน้ำระหว่างเดือนมกราคมถึงพฤษภาคม แต่จะมีปัญหาการขาดแคลนน้ำโดยเกษตรกรส่วนมากจะปลูกข้าวพันธุ์ กข.41 เกษตรกรบางส่วนจะปลูกพันธุ์ กข.43 และ กข.79



เดือน/ ชนิดพืช	ม.ค.	ก.พ.	มี.ค.	เม.ย.	พ.ค.	มิ.ย.	ก.ค.	ส.ค.	ก.ย.	ต.ค.	พ.ย.	ธ.ค.
บริเวณพื้นที่ราบลุ่ม												
ข้าว	ข้าวนาปรังพันธุ์ กข.41					ข้าวนาปรังพันธุ์ กข.41 กข.79					น้ำท่วม	

รูปที่ 4-2 ระบบการปลูกพืชในปัจจุบัน ตำบลนาคู อำเภอฟักไถ่ จังหวัดพระนครศรีอยุธยา



## บทที่ 5 การประเมินคุณภาพที่ดิน

### 5.1 ทรัพยากรดิน

จากการสำรวจทรัพยากรดินตำบลนาคู อำเภอดงหลวง จังหวัดสุพรรณบุรี โดยกองสำรวจดินและวิจัยทรัพยากรดิน พบว่า มีดิน 2 ชุดดิน โดยมีการประเมินคุณภาพที่ดิน ดังรายละเอียดในตารางที่ 5-1

### 5.2 ประเภทการใช้ที่ดิน

ประเภทการใช้ที่ดิน ประกอบด้วย พืชเศรษฐกิจหลัก หรือพืชอัตลักษณ์ (Signature crops) ที่ปลูกอยู่ในปัจจุบันของตำบลนาคู อำเภอดงหลวง จังหวัดสุพรรณบุรี มี 3 ชนิด ได้แก่ นาข้าว พืชผัก และไม้ผลผสม

### 5.3 การประเมินคุณภาพที่ดิน

จากการใช้คู่มือการประเมินคุณภาพที่ดิน สำหรับการวางแผนการใช้ที่ดินระดับตำบลและระดับจังหวัด (ต้นสนีย์ อรัญวาสน์ และคาร์ณ ไทรพิท, 2562) ประเมินคุณภาพที่ดิน ได้จำแนกชั้นความเหมาะสมทางกายภาพและข้อจำกัดของประเภทการใช้ที่ดิน ดังนี้

#### ข้าว

##### ชั้นที่มีความเหมาะสมสูง (S1)

พบว่า คุณภาพที่ดินที่มีอิทธิพลต่อการเจริญเติบโตและผลผลิตของพืช คือ ความชุ่มชื้นที่เป็นประโยชน์ต่อพืช มีข้อจำกัดด้านปริมาณน้ำฝน (r) ความจุในการดูดซับธาตุอาหาร มีข้อจำกัดด้านความอิ่มตัวด้วยต่าง (b) และความจุในการแลกเปลี่ยนประจุบวก (c) ความเป็นประโยชน์ของธาตุอาหาร มีข้อจำกัดด้านปริมาณอินทรีย์วัตถุ (m) ปริมาณฟอสฟอรัสที่เป็นประโยชน์ (p) และ ปริมาณโพแทสเซียมที่เป็นประโยชน์ (k) ได้แก่ หน่วยแผนที่ดิน Ay-sicA/d5,E0 Ay-sicA/d5,E0,rb และSe-cA/d5,E0

#### พืชผัก

##### ชั้นที่ไม่มีความเหมาะสม (N)

พบว่า คุณภาพที่ดินที่มีอิทธิพลต่อการเจริญเติบโตและผลผลิตของพืช คือ ความเป็นประโยชน์ของออกซิเจนต่อรากพืช มีข้อจำกัดด้านการระบายน้ำ (o) และสภาวะการเขตกรรม มีข้อจำกัดด้านความลาดชัน (g) ได้แก่ หน่วยแผนที่ดิน Ay-sicA/d5,E0 Ay-sicA/d5,E0,rb และSe-cA/d5,E0

#### กล้วย

##### ชั้นที่ไม่มีความเหมาะสม (N)



พบว่า คุณภาพที่ดินที่มีอิทธิพลต่อการเจริญเติบโตและผลผลิตของพืช คือ ความชุ่มชื้นที่เป็นประโยชน์ต่อพืช มีข้อจำกัดด้านเนื้อดิน (s) ความเป็นประโยชน์ของออกซิเจนต่อรากพืช มีข้อจำกัดด้านการระบายน้ำ (o) ได้แก่ หน่วยแผนที่ดิน Ay-sicA/d5,E0 Ay-sicA/d5,E0,rb และSe-cA/d5,E0

#### มะม่วง

##### *ชั้นที่ไม่มีความเหมาะสม (N)*

พบว่า คุณภาพที่ดินที่มีอิทธิพลต่อการเจริญเติบโตและผลผลิตของพืช คือ ความชุ่มชื้นที่เป็นประโยชน์ต่อพืช มีข้อจำกัดด้านเนื้อดิน (s) ความเป็นประโยชน์ของออกซิเจนต่อรากพืช มีข้อจำกัดด้านการระบายน้ำ (o) ได้แก่ หน่วยแผนที่ดิน Ay-sicA/d5,E0 Ay-sicA/d5,E0,rb และSe-cA/d5,E0

#### มะขาม

##### *ชั้นที่ไม่มีความเหมาะสม (N)*

พบว่า คุณภาพที่ดินที่มีอิทธิพลต่อการเจริญเติบโตและผลผลิตของพืช คือ ความชุ่มชื้นที่เป็นประโยชน์ต่อพืช มีข้อจำกัดด้านเนื้อดิน (s) ความเป็นประโยชน์ของออกซิเจนต่อรากพืช มีข้อจำกัดด้านการระบายน้ำ (o) ได้แก่ หน่วยแผนที่ดิน Ay-sicA/d5,E0 Ay-sicA/d5,E0,rb และSe-cA/d5,E0



ตารางที่ 5-1 ชั้นความเหมาะสมทางกายภาพของหน่วยแผนที่ดิน ตำบลนาคู อำเภอฟักไถ่ จังหวัดพระนครศรีอยุธยา

หน่วยแผนที่ดิน	ข้าว	พืชผัก	กล้วย	มะม่วง	มะขาม
Ay-sicA/d5,E0	S1	N	N	N	N
Ay-sicA/d5,E0,rb	S1	N	N	N	N
Se-cA/d5,E0	S1	N	N	N	N
AQ	-	-	-	-	-
MAR	-	-	-	-	-
MML	-	-	-	-	-
P	-	-	-	-	-

หมายเหตุ: 1) สมบัติดินจากตารางที่ 3-4

- 2) ข้อจำกัดในการประเมินคุณภาพที่ดิน: r = ปริมาณน้ำฝน s = เนื้อดิน o = การระบายน้ำ b = ความอึดตัวของดินต่าง  
c = ความจุในการแลกเปลี่ยนประจุบวก m = ปริมาณอินทรีย์วัตถุ p = ปริมาณฟอสฟอรัสที่เป็นประโยชน์  
k = ปริมาณโพแทสเซียมที่เป็นประโยชน์ d = ความลึกของดิน g = ความลาดชัน



## บทที่ 6 แผนการใช้ที่ดิน

### 6.1 ปรัชญาในการจัดทำแผนการใช้ที่ดินตำบล

ในการจัดทำแผนการใช้ที่ดินตำบลฉบับนี้ได้ใช้ “ปรัชญาของเศรษฐกิจพอเพียง”<sup>1</sup> เป็นหลัก โดยมีรายละเอียดดังนี้

“เศรษฐกิจพอเพียง เป็นปรัชญาชี้ถึงแนวทางการดำรงอยู่และปฏิบัติตนของประชาชนในทุกระดับ ตั้งแต่ระดับครอบครัว ระดับชุมชน จนถึงระดับรัฐ ทั้งในการพัฒนาและบริหารประเทศให้ดำเนินไปในทางสายกลาง โดยเฉพาะการพัฒนาเศรษฐกิจเพื่อให้ก้าวทันต่อโลกยุคโลกาภิวัตน์ ความพอเพียง หมายถึง ความพอประมาณ ความมีเหตุผล รวมถึงความจำเป็นที่จะต้องมีระบบภูมิคุ้มกันในตัวที่ดี พอสมควรต่อการมีผลกระทบใดๆ อันเกิดจากการเปลี่ยนแปลงทั้งภายนอกและภายใน ทั้งนี้ จะต้องอาศัยความรอบรู้ ความรอบคอบ และความระมัดระวังอย่างยิ่งในการนำวิชาการต่างๆ มาใช้ในการวางแผนและดำเนินการทุกขั้นตอน และขณะเดียวกันจะต้องเสริมสร้างพื้นฐานจิตใจของคนในชาติ โดยเฉพาะเจ้าหน้าที่ของรัฐ นักทฤษฎี และนักธุรกิจในทุกระดับให้มีสำนึกในคุณธรรม ความซื่อสัตย์สุจริต และให้มีความรอบรู้ที่เหมาะสม ดำเนินชีวิตด้วยความอดทน ความเพียร มีสติ ปัญญา และความรอบคอบ เพื่อให้สมดุล และพร้อมต่อการรองรับการเปลี่ยนแปลงอย่างรวดเร็วและกว้างขวาง ทั้งด้านวัตถุ สังคม สิ่งแวดล้อม และวัฒนธรรมจากโลกภายนอกได้เป็นอย่างดี”

<sup>1</sup> สำนักงานคณะกรรมการพัฒนาการเศรษฐกิจและสังคมแห่งชาติ (2550: 6-7) ได้หมายเหตุว่า “ประมวลและกลั่นกรองจากพระราชดำรัสของพระบาทสมเด็จพระเจ้าอยู่หัว เรื่องเศรษฐกิจพอเพียง ซึ่งพระราชทานในโรกาสดต่างๆ รวมทั้งพระราชดำรัสอื่นๆ ที่เกี่ยวข้อง โดยได้รับพระราชทานพระบรมราชานุญาตให้นำไปใช้และเผยแพร่ได้ เมื่อวันที่ 29 พฤศจิกายน 2542 เพื่อเป็นแนวทางปฏิบัติของทุกฝ่ายและประชาชนโดยทั่วไป



## 6.2 นโยบายแห่งรัฐในการกำหนดแผนการใช้ที่ดินตำบลนาคู อำเภอด่านช้าง จังหวัดพระนครศรีอยุธยา

ตารางที่ 6-1 นโยบายแห่งรัฐที่เกี่ยวข้องกับแผนการใช้ที่ดิน ตำบลนาคู อำเภอด่านช้าง จังหวัดพระนครศรีอยุธยา

ลำดับที่	กฎหมาย/ยุทธศาสตร์/ แผนการปฏิบัติ/แผนแม่บท	รายละเอียด
1	รัฐธรรมนูญแห่งราชอาณาจักรไทย พ.ศ. 2560 <sup>2</sup>	มาตรา 72 (1) วางแผนการใช้ที่ดินของประเทศไทยเหมาะสมกับสภาพของพื้นที่และศักยภาพของที่ดินตามหลักการพัฒนาอย่างยั่งยืน
2	ยุทธศาสตร์ชาติ (พ.ศ. 2561-2580) <sup>3</sup>	ยุทธศาสตร์ที่ 2 ด้านการสร้างความสามารถในการแข่งขัน ยุทธศาสตร์ที่ 5 ด้านการสร้างการเติบโตบนคุณภาพชีวิตที่เป็นมิตรต่อสิ่งแวดล้อม
3	คำสั่งนายกรัฐมนตรี แลงต่อรัฐสภา วันที่ 25 กรกฎาคม 2562	<u>นโยบายหลัก</u> 5. การพัฒนาเศรษฐกิจและความสามารถในการแข่งขันของไทย 5.3 พัฒนาภาคเกษตร 5.3.2 ลดต้นทุนและเพิ่มประสิทธิภาพการผลิตที่เหมาะสมและไม่ก่อให้เกิดภาระทางการเงินการคลังของภาครัฐ 5.3.4 ส่งเสริมการสร้างมูลค่าเพิ่มให้กับสินค้าเกษตร 5.3.5 ดูแลเกษตรกรผู้มีรายได้น้อยให้สามารถเข้าถึงและใช้ประโยชน์ในที่ดินทำกิน แหล่งเงินทุน โครงสร้างพื้นฐาน และปัจจัยการผลิตต่างๆ 10. การฟื้นฟูทรัพยากรธรรมชาติและรักษาสิ่งแวดล้อมเพื่อสร้างการเติบโตอย่างยั่งยืน 10.2 ปรับปรุงระบบที่ดินทำกินและลดความเหลื่อมล้ำด้านการถือครองที่ดิน 10.3 ส่งเสริมการบริหารจัดการน้ำทั้งระบบ แหล่งน้ำชุมชน และทะเล <u>นโยบายเร่งด่วน</u> 4. การให้ความช่วยเหลือเกษตรกรและพัฒนานวัตกรรม
4	แผนการปฏิรูปประเทศด้านทรัพยากรธรรมชาติและสิ่งแวดล้อม <sup>4</sup>	ประเด็นย่อยที่ 2.1 จัดทำแผนการใช้ที่ดินของชาติทั้งระบบให้สอดคล้องและเหมาะสมกับศักยภาพของพื้นที่และการพัฒนาเศรษฐกิจและสังคมของประเทศประเด็นย่อยที่ 2.2 ส่งเสริมการใช้ประโยชน์ที่ดินให้เป็นมิตรกับสิ่งแวดล้อม

<sup>2</sup> ราชกิจจานุเบกษา เล่มที่ 134 ตอน 40 ก หน้า 18 ลงวันที่ 6 เมษายน 2560

<sup>3</sup> ราชกิจจานุเบกษา เล่มที่ 135 ตอน 82 ก หน้า 8 วันที่ 13 ตุลาคม 2561

<sup>4</sup> ราชกิจจานุเบกษา เล่มที่ 135 ตอน 24 ก หน้า 98. 102-103 ลงวันที่ 6 เมษายน 2561 (เล่มที่ 4)



ตารางที่ 6-1 (ต่อ)

ลำดับที่	กฎหมาย/ยุทธศาสตร์/ แผนการปฏิบัติ/แผนแม่บท	รายละเอียด
5	แผนพัฒนาเศรษฐกิจและสังคมแห่งชาติ ฉบับที่ 12 (พ.ศ. 2560-2564)	ยุทธศาสตร์ที่ 3 การสร้างความเข้มแข็งทางเศรษฐกิจและแข่งขันได้อย่างยั่งยืน ยุทธศาสตร์ที่ 4 การเติบโตที่เป็นมิตรกับสิ่งแวดล้อมเพื่อพัฒนาอย่างยั่งยืน
6	นโยบายและแผนการบริหารจัดการที่ดินและทรัพยากรดินของประเทศ (พ.ศ. 2560-2579)	ยุทธศาสตร์ที่ 2 ด้านการใช้ที่ดินและทรัพยากรดินเพื่อให้เกิดประโยชน์สูงสุด ยุทธศาสตร์ที่ 4 ด้านการบริหารจัดการที่ดินและทรัพยากรดิน
7	แผนพัฒนาภาคเหนือ พ.ศ. 2560-2565	ยุทธศาสตร์ที่ 3 ยกระดับเป็นฐานการผลิตสินค้าเกษตรอินทรีย์และเกษตรปลอดภัยเชื่อมโยงสู่อุตสาหกรรมเกษตรแปรรูปที่สร้างมูลค่าเพิ่มสูง ยุทธศาสตร์ที่ 5 อนุรักษ์และฟื้นฟูป่าต้นน้ำให้คงความสมบูรณ์ จัดระบบการบริหารจัดการน้ำอย่างเหมาะสมและเชื่อมโยงพื้นที่เกษตรให้ทั่วถึง ป้องกันและแก้ไขปัญหาลพิษหมอกควันอย่างยั่งยืน
8	การพัฒนากลุ่มจังหวัดภาคเหนือตอนบน 2 (พ.ศ. 2561-2565)	ประเด็นการพัฒนาที่ 2 การสร้างความเข้มแข็งและเพิ่มประสิทธิภาพการผลิตภาคเกษตรและอุตสาหกรรมการเกษตรเพื่อเพิ่มมูลค่าสินค้าเกษตรที่มีศักยภาพ ประเด็นการพัฒนาที่ 4 ดำรงทรัพยากรธรรมชาติที่อุดมสมบูรณ์ การบริหารจัดการสิ่งแวดล้อมและพลังงานโดยการมีส่วนร่วมของชุมชนสู่การเป็นกลุ่มจังหวัดสีเขียว
9	ยุทธศาสตร์จังหวัดพระนครศรีอยุธยา พ.ศ. 2562	ยุทธศาสตร์ที่ 1 ส่งเสริมการเกษตรปลอดภัย และการค้า การลงทุน เพื่อเพิ่มขีดความสามารถในการแข่งขัน ยุทธศาสตร์ที่ 5 พัฒนาและอนุรักษ์ทรัพยากรธรรมชาติและสิ่งแวดล้อมอย่างยั่งยืน
10	ยุทธศาสตร์เกษตรและสหกรณ์จังหวัดพระนครศรีอยุธยา พ.ศ. 2562	ยุทธศาสตร์ที่ 1 พัฒนาการผลิตให้ได้มาตรฐาน เพิ่มมูลค่าผลผลิต และส่งเสริมการตลาดสินค้าเกษตรปลอดภัย ยุทธศาสตร์ที่ 2 พัฒนาเกษตร และสถาบันเกษตรกร ยุทธศาสตร์ที่ 3 พัฒนาโครงสร้างพื้นฐาน บริหารจัดการทรัพยากรทางการเกษตร
11	ยุทธศาสตร์องค์การบริหารส่วนจังหวัดพระนครศรีอยุธยา (พ.ศ.2561-2564)	ประเด็นยุทธศาสตร์ที่ 1 พัฒนาระบบเศรษฐกิจ ประเด็นยุทธศาสตร์ที่ 3 บริหารจัดการทรัพยากรธรรมชาติและสิ่งแวดล้อม
12	ยุทธศาสตร์การพัฒนาเทศบาลตำบลนาคู อำเภอฟักไผ่ จังหวัดพระนครศรีอยุธยา	ยุทธศาสตร์ที่ 1 ด้านเศรษฐกิจ ยุทธศาสตร์ที่ 3 ด้านการบริหารจัดการทรัพยากรธรรมชาติและสิ่งแวดล้อม



## 6.2 การกำหนดเขตการใช้ที่ดิน

การวางแผนการใช้ที่ดินเป็นกระบวนการวิเคราะห์อย่างเป็นระบบ เพื่อใช้ตัดสินใจในการกำหนดรูปแบบหรือกิจกรรมการใช้ที่ดินที่เหมาะสมไว้ล่วงหน้า โดยมีพื้นฐานจากศักยภาพการใช้ประโยชน์ของทรัพยากรดินตามธรรมชาติ สภาพเศรษฐกิจและสังคม สิ่งแวดล้อม เพื่อให้มีการใช้ที่ดิน อย่างมีประสิทธิภาพ เกิดประโยชน์สูงสุด การวางแผนการใช้ที่ดินมิได้สิ้นสุดลงในขั้นตอนการตัดสินใจ ว่าที่ดินจะทำอะไรดีที่สุด แต่จะต้องรวมถึงการจัดทำมาตรการทุกด้านในการใช้ที่ดินเพื่อให้บรรลุถึงความต้องการใช้ที่ดินนั้น จำเป็นต้องระบุถึงมาตรการ กิจกรรม โครงการ แผนงาน และนโยบายที่มีความเหมาะสมกับพื้นที่ ซึ่งจะช่วยให้บรรลุถึงความต้องการของชุมชนอย่างแท้จริง

การวางแผนการใช้ที่ดินระดับตำบล เป็นการวิเคราะห์และประเมินข้อมูลด้านกายภาพ เศรษฐกิจ และสังคม ตลอดจนสิ่งแวดล้อมอย่างเป็นระบบ เพื่อกำหนดการใช้พื้นที่อย่างเป็นระบบ เป็นการตัดสินใจในการใช้พื้นที่ ทรัพยากรธรรมชาติและสิ่งแวดล้อมอย่างมีประสิทธิภาพ และตรงตามความต้องการของชุมชน โดยผ่านกระบวนการมีส่วนร่วมของชุมชนในการที่จะนำไปสู่การพัฒนาอย่างยั่งยืนต่อไป เป็นสิ่งสำคัญที่ต้องดำเนินการเพื่อให้เป็นที่ยอมรับ โดยมีความมุ่งหมายให้การใช้ที่ดินที่กำหนดขึ้นนั้น ตอบสนองความต้องการของชุมชนมากที่สุด การกำหนดเขตการใช้ที่ดินตำบลนาคูใช้ ยุทธศาสตร์จังหวัดพระนครศรีอยุธยา พ.ศ. 2562 เป็นแนวทาง ซึ่งยุทธศาสตร์จังหวัดพระนครศรีอยุธยา พ.ศ. 2562 ได้เชื่อมโยง กับนโยบายรัฐบาล แผนบริหารราชการแผ่นดิน ยุทธศาสตร์ชาติ ระยะ 20 ปี (พ.ศ. 2561-2580) ทิศทางแผนพัฒนาเศรษฐกิจและสังคมแห่งชาติ ฉบับที่ 12 แผนปฏิรูปประเทศ รวมทั้งแผนพัฒนา รายสาขาต่างๆ หรือแผนเฉพาะด้าน เช่น แผนพัฒนาการเกษตร แผนจัดการคุณภาพสิ่งแวดล้อม เป็นต้น



### 6.3 เขตการใช้ที่ดิน

แผนการใช้ที่ดินตำบลนาคู อำเภอดำรงวิทยุ จังหวัดสุราษฎร์ธานี ได้กำหนดออกเป็น 4 เขต ได้แก่ เขตพื้นที่เกษตรกรรม พื้นที่ชุมชนและสิ่งปลูกสร้าง เขตอุตสาหกรรม และพื้นที่แหล่งน้ำ รายละเอียดดังตารางที่ 6-2 และรูปที่ 6-1

ตารางที่ 6-2 เขตการใช้ที่ดิน ตำบลนาคู อำเภอดำรงวิทยุ จังหวัดสุราษฎร์ธานี

สัญลักษณ์แผนที่	เขตการใช้ที่ดิน	เนื้อที่	
		ไร่	ร้อยละ
2	1. เขตพื้นที่เกษตรกรรม	14,241	92.11
	1.1 เขตนาข้าว	13,510	87.38



211	เขตทำนาในพื้นที่ลุ่ม	13,510	87.38
	<b>1.2 เขตปลูกไม้ผล</b>	<b>116</b>	<b>0.75</b>
2306	1) เขตปลูกมะม่วง	63	0.41
2321	2) เขตปลูกมะนาว	3	0.02
2331	3) เขตปลูกไม้ผลร้าง	50	0.32
	<b>1.3 เขตปลูกไม้ยืนต้น</b>	<b>12</b>	<b>0.08</b>
2501	เขตปลูกไม้ยืนต้น อื่นๆ	12	0.08
	<b>1.4 เขตปลูกพืชสวน</b>	<b>547</b>	<b>3.54</b>
2501	1) เขตปลูกพืชผัก	528	3.42
2502	2) เขตปลูกไม้ดอก ไม้ประดับ	6	0.04
2515	3) เขตปลูกพืชสวนร้าง	13	0.08
	<b>1.5 เขตปศุสัตว์</b>	<b>31</b>	<b>0.20</b>
2803	เขตเลี้ยงสัตว์ปีก	31	0.20
	<b>1.6 เขตเพาะเลี้ยงสัตว์น้ำ</b>	<b>184</b>	<b>1.19</b>
2902	1) เขตเพาะเลี้ยงปลา	158	1.02
2903	2) เขตเพาะเลี้ยงกุ้ง	16	0.10
2906	3) เขตเพาะเลี้ยงสัตว์น้ำร้าง	10	0.06
3	<b>2. เขตชุมชน</b>	<b>629</b>	<b>4.07</b>
4	<b>3. เขตอุตสาหกรรม</b>	<b>86</b>	<b>0.56</b>
5	<b>4. เขตแหล่งน้ำ</b>	<b>163</b>	<b>1.05</b>
6	<b>5. เขตพื้นที่อื่นๆ</b>	<b>226</b>	<b>1.46</b>
	<b>รวม</b>	<b>15,461</b>	<b>100.00</b>

หมายเหตุ: เนื้อที่คำนวณด้วยระบบสารสนเทศภูมิศาสตร์



#### 6.4.1 เขตเกษตรกรรม

มีเนื้อที่ 14,241 ไร่ หรือร้อยละ 92.11 ของเนื้อที่ตำบล แบ่งออกเป็น 6 เขต ดังนี้

##### 1) เขตนาข้าว

1.1) เขตทำนาพื้นที่ลุ่ม มีเนื้อที่ 13,510 ไร่ หรือร้อยละ 87.38 ของเนื้อที่ตำบล  
ชุดดินในเขตนี้ส่วนใหญ่ คือ ชุดดินอยุธยา (Ay) และชุดดินเสนา (Se) ตามลำดับ

##### ปัญหาการใช้ที่ดินในปัจจุบัน

- ดินมีความอุดมสมบูรณ์ต่ำ
- ขาดแคลนน้ำ เนื่องจากฝนทิ้งช่วง
- น้ำท่วมในช่วงที่ฝนตกชุก

##### การจัดการที่ดินในอนาคต

- ปรับปรุงบำรุงดิน โดยการเพิ่มอินทรีย์วัตถุ เพื่อปรับปรุงโครงสร้างของดิน เพิ่มการอุ้มน้ำของดินและเพิ่มธาตุอาหารที่เป็นประโยชน์ต่อพืช ควบคู่กับปุ๋ยเคมีในอัตราส่วนที่เหมาะสม

- พัฒนาแหล่งน้ำเพื่อการเกษตร
- ขุดลอกแหล่งน้ำให้มีการกักเก็บน้ำได้ดีขึ้น
- พัฒนาระบบส่งน้ำ และการระบายน้ำออกจากพื้นที่นา ช่วงที่ฝนตกชุก
- การปลูกพืชหลังนาเพื่อเป็นรายได้เสริม เช่น ถั่วเหลือง ปอเทือง และปลูกพืชผักปลอดภัย

##### กิจกรรมของกรมพัฒนาที่ดินที่จะดำเนินการ

- ส่งเสริมการปรับปรุงบำรุงดิน เพื่อเพิ่มอินทรีย์วัตถุ และธาตุอาหารในดิน โดยการใช้ปุ๋ยหมัก ปุ๋ยคอก และปุ๋ยพืชสด

- ถ่ายทอดเทคโนโลยีนวัตกรรมกรมพัฒนาที่ดินในการผลิต และใช้ปุ๋ยอินทรีย์

ปุ๋ยชีวภาพ

- ส่งเสริมการปลูกพืชปุ๋ยสดและรณรงค์การไถกลบตอซัง
- สนับสนุนการสร้างแหล่งน้ำขนาดเล็ก

##### กิจกรรมที่ขอรับการสนับสนุนจากส่วนราชการอื่นๆ

1) กรมชลประทาน สนับสนุนเรื่อง การขุดลอกแหล่งน้ำ คลองส่งน้ำและระบายน้ำ

2) กรมการข้าว สนับสนุนเรื่องการถ่ายทอดเทคโนโลยีในการป้องกัน และกำจัดโรคแมลงของข้าว

3) องค์การบริหารส่วนท้องถิ่น สนับสนุนเรื่องการสร้างแหล่งน้ำขนาดเล็กเพื่อการเกษตร รวมทั้งการทำถนนเข้าสู่แปลงนาข้าว

##### 2) เขตปลูกไม้ผล

2.1) เขตปลูกมะม่วง มีเนื้อที่ 63 ไร่ หรือร้อยละ 0.41 ของเนื้อที่ตำบล ชุดดินในเขตนี้ส่วนใหญ่ คือชุดดินอยุธยา (Ay)

##### ปัญหาการใช้ที่ดินในปัจจุบัน

- ดินมีความอุดมสมบูรณ์ต่ำ



- ส่วนใหญ่ดินค่อนข้างเป็นกรด
- ขาดแคลนน้ำ เนื่องจากฝนทิ้งช่วง

#### การจัดการที่ดินในอนาคต

ปุ๋ยเคมีในอัตราส่วนที่เหมาะสม

- ปรับปรุงบำรุงดิน โดยการใส่ปุ๋ยอินทรีย์ หรือปุ๋ยชีวภาพ ควบคู่กับการใช้ปุ๋ยเคมีในอัตราส่วนที่เหมาะสม
- ปรับปรุงความเป็นกรดของดิน
- พัฒนาแหล่งน้ำเพื่อการเกษตร
- ปรับระบบการปลูกพืชที่เหมาะสม จะช่วยรักษาความอุดมสมบูรณ์ของดิน

ลดจำนวนโรคและแมลงศัตรูพืชให้น้อยลง และลดการชะล้างพังทลายของดิน

#### กิจกรรมของกรมพัฒนาที่ดินที่จะดำเนินการ

- ส่งเสริมการปรับปรุงบำรุงดิน โดยการใส่ปุ๋ยหมัก ปุ๋ยคอก และปุ๋ยพืชสด
- ถ่ายทอดเทคโนโลยีนวัตกรรมกรมพัฒนาที่ดินในการผลิต การใส่ปุ๋ยอินทรีย์

และปุ๋ยชีวภาพ

- ส่งเสริมการปลูกพืชปุ๋ยสดและรณรงค์การไถกลบตอซัง
- ส่งเสริมและสนับสนุนการใช้ปูนโดโลไมต์เพื่อปรับปรุงความเป็นกรดของดิน
- สนับสนุนการสร้างระบบอนุรักษ์ดินและน้ำ ทั้งวิธีพืชและวิธีกล

#### กิจกรรมที่ขอรับการสนับสนุนจากส่วนราชการอื่นๆ

1) *กรมส่งเสริมการเกษตร* สนับสนุนพันธุ์ข้าวโพดที่ให้ผลผลิตสูง รวมทั้งเทคโนโลยีในการผลิต

2) *กรมชลประทาน* สนับสนุนการขุดลอกแหล่งน้ำธรรมชาติ และคลองส่งน้ำ

#### 2.2) เขตปลูกมะนาว ไม้ผลร้าง มีเนื้อที่ 53 ไร่ หรือร้อยละ 0.34 ของเนื้อที่ตำบล

ชุดดินในเขตนี้ส่วนใหญ่ คือ ชุดดินอยุธยา (Ay)

#### ปัญหาการใช้ที่ดินในปัจจุบัน

- ดินมีความอุดมสมบูรณ์ต่ำ
- ดินค่อนข้างเป็นกรด
- มีการชะล้างพังทลายของดินสูงในพื้นที่ลาดชัน
- ขาดแคลนน้ำในฤดูแล้ง

#### การจัดการที่ดินในอนาคต

ปุ๋ยเคมีในอัตราส่วนที่เหมาะสม

- ปรับปรุงความเป็นกรดของดิน
- ป้องกันการชะล้างพังทลายของหน้าดิน

#### กิจกรรมของกรมพัฒนาที่ดินที่จะดำเนินการ

- ส่งเสริมการปรับปรุงบำรุงดิน โดยการใส่ปุ๋ยหมัก ปุ๋ยคอก และปุ๋ยพืชสด
- ส่งเสริมและสนับสนุนการใช้ปูนโดโลไมต์เพื่อปรับปรุงความเป็นกรดของดิน
- สนับสนุนการสร้างระบบอนุรักษ์ดินและน้ำ ทั้งวิธีพืชและวิธีกล



### กิจกรรมที่ขอรับการสนับสนุนจากส่วนราชการอื่นๆ

1) *กรมส่งเสริมการเกษตร* ส่งเสริมและอบรมการใช้เทคโนโลยีในการปลูก  
มันสำปะหลังให้ได้ผลผลิตสูง

2) *กรมชลประทาน* สนับสนุนการขุดลอกแหล่งน้ำ

### 3) เขตปลูกไม้ยืนต้น

3.1) **เขตปลูกไม้ยืนต้นอื่นๆ** มีเนื้อที่ 12 ไร่ หรือร้อยละ 0.08 ของเนื้อที่ตำบล

#### ปัญหาการใช้ที่ดินในปัจจุบัน

- ดินมีความอุดมสมบูรณ์ต่ำ
- ดินค่อนข้างเป็นกรด
- มีการชะล้างพังทลายของหน้าดินสูงในพื้นที่ลาดชัน

#### การจัดการที่ดินในอนาคต

- ปรับปรุงบำรุงดินให้มีความอุดมสมบูรณ์ด้วยการใช้ปุ๋ยเคมีร่วมกับปุ๋ยอินทรีย์
- ปรับปรุงความเป็นกรดของดิน
- ป้องกันการชะล้างพังทลายของหน้าดิน

#### กิจกรรมของกรมพัฒนาที่ดินที่จะดำเนินการ

- ส่งเสริมการปรับปรุงบำรุงดินให้มีความอุดมสมบูรณ์ด้วยการใช้ปุ๋ยเคมีร่วมกับ  
ปุ๋ยอินทรีย์ให้ถูกต้องตามลักษณะดิน

- ส่งเสริมและสนับสนุนการใช้ปูนโดโลไมต์ เพื่อปรับปรุงความเป็นกรดของดิน

### 4) เขตปลูกพืชสวน

4.1) **เขตปลูกพืชผัก ไม้ดอก ไม้ประดับ และพืชสวนร่าง** มีเนื้อที่ 547 ไร่ หรือร้อยละ  
3.54 ของเนื้อที่ตำบล

#### ปัญหาการใช้ที่ดินในปัจจุบัน

- ดินมีความอุดมสมบูรณ์ต่ำ
- ดินค่อนข้างเป็นกรด
- มีการชะล้างพังทลายของหน้าดินสูงในพื้นที่ลาดชัน

#### การจัดการที่ดินในอนาคต

- ปรับปรุงบำรุงดินให้มีความอุดมสมบูรณ์ด้วยการใช้ปุ๋ยเคมีร่วมกับปุ๋ยอินทรีย์
- ปรับปรุงความเป็นกรดของดิน
- ป้องกันการชะล้างพังทลายของหน้าดิน

#### กิจกรรมของกรมพัฒนาที่ดินที่จะดำเนินการ

- ส่งเสริมการปรับปรุงบำรุงดินให้มีความอุดมสมบูรณ์ด้วยการใช้ปุ๋ยเคมีร่วมกับ  
ปุ๋ยอินทรีย์ให้ถูกต้องตามลักษณะดิน

- ส่งเสริมและสนับสนุนการใช้ปูนโดโลไมต์ เพื่อปรับปรุงความเป็นกรดของดิน

5) **เขตเพาะเลี้ยงสัตว์น้ำ** มีเนื้อที่ 184 ไร่หรือร้อยละ 1.19 ของเนื้อที่ตำบล ปัจจุบันมี  
สภาพพื้นที่เป็นสถานที่เพาะเลี้ยงสัตว์น้ำ ได้แก่ สถานที่เพาะเลี้ยงปลา สถานที่เพาะเลี้ยงกุ้ง เป็นต้น

#### การจัดการที่ดินในอนาคต



- ต้องปฏิบัติตามนโยบายด้านการใช้พื้นที่เพื่อการเพาะเลี้ยงสัตว์น้ำอย่างเข้มงวด เนื่องจากกิจกรรมนี้อาจส่งผลกระทบต่อพื้นที่ข้างเคียง
- ควรกำหนดเขตการเพาะเลี้ยงสัตว์น้ำให้ชัดเจนเพื่อควบคุมและป้องกันไม่ให้เกิดผลกระทบต่อระบบนิเวศ

#### 6.4.2 เขตชุมชนและสิ่งปลูกสร้าง

มีเนื้อที่ 629 ไร่ หรือร้อยละ 4.07 ของเนื้อที่ตำบล ประกอบด้วยเขตชุมชน สถานที่ราชการ สถานที่พักผ่อนหย่อนใจและสถานที่ที่เกิดจากกิจกรรมของชุมชน (ที่ทิ้งขยะ) และระบบโครงข่ายคมนาคม จำแนกตามข้อมูลจากการสำรวจสภาพการใช้ที่ดินตำบลนาคู (กลุ่มวิเคราะห์สภาพการใช้ที่ดิน, 2561) ร่วมกับจากการสำรวจภาคสนามเพิ่มเติม และคำนวณเนื้อที่ด้วยระบบสารสนเทศภูมิศาสตร์

พื้นที่ชุมชนที่กำหนดในแผนการใช้ที่ดินนี้ เป็นชุมชนที่ปรากฏอยู่ในปัจจุบัน หากมีการขยายตัวในอนาคต ให้เป็นไปตามพระราชบัญญัติการผังเมือง พ.ศ. 2562

#### กิจกรรมของส่วนราชการอื่นที่ขอรับการสนับสนุนได้แก่

องค์การบริหารส่วนท้องถิ่น สนับสนุนเรื่อง เครื่องสูบน้ำพลังงานแสงอาทิตย์ ระบบประปาเพื่อการอุปโภคบริโภคในครัวเรือน

#### 6.4.2 เขตอุตสาหกรรม

มีเนื้อที่ 86 ไร่ หรือร้อยละ 0.56 ของเนื้อที่ตำบล ประกอบด้วยพื้นที่โรงงานอุตสาหกรรม และลานตากและแหล่งรับซื้อทางการเกษตร บ่อดิน และบ่อลูกรัง จำแนกตามข้อมูลจากการสำรวจสภาพการใช้ที่ดินตำบลนาคู (กลุ่มวิเคราะห์สภาพการใช้ที่ดิน, 2561) ร่วมกับจากการสำรวจภาคสนามเพิ่มเติม และคำนวณเนื้อที่ด้วยระบบสารสนเทศภูมิศาสตร์

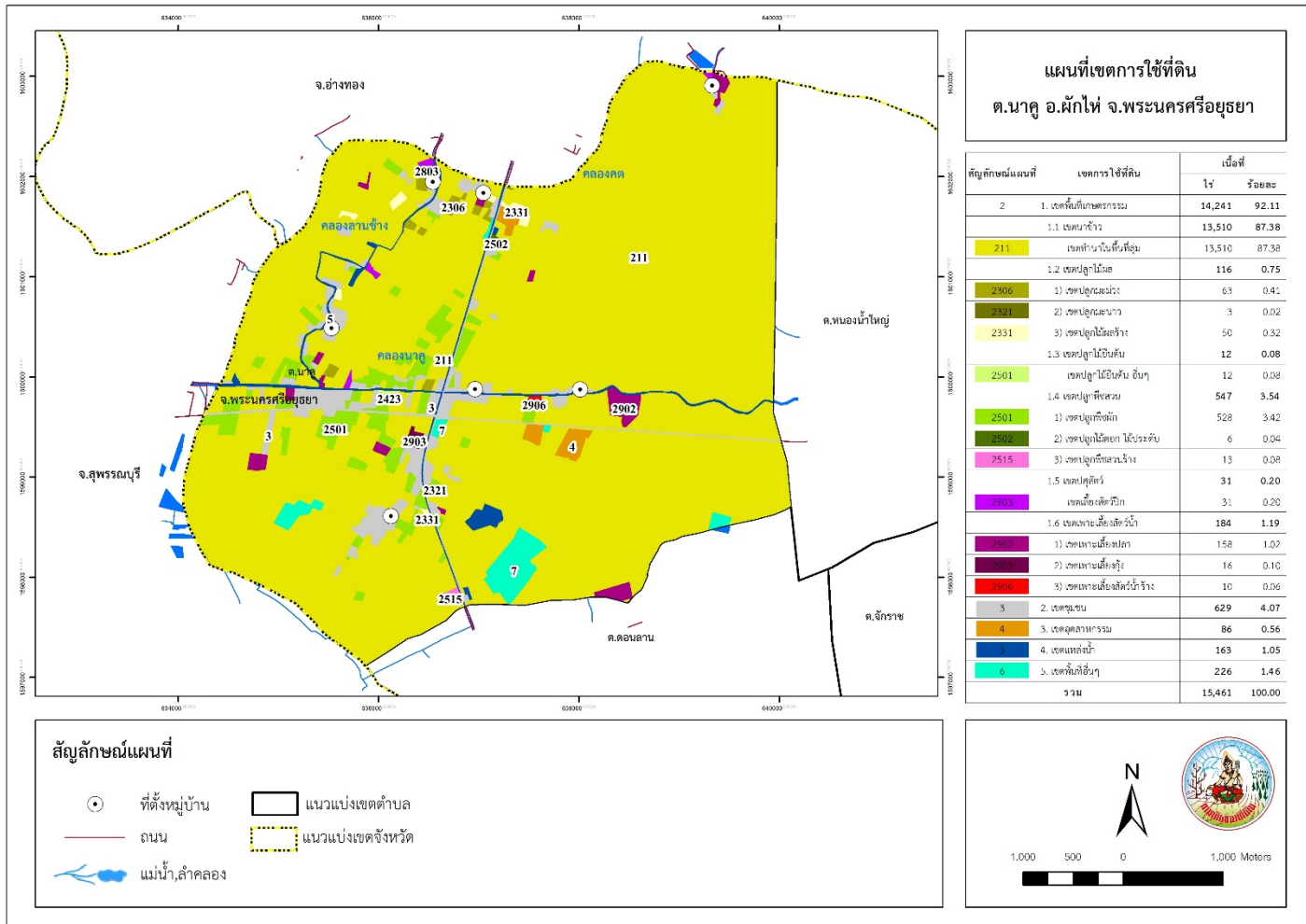
#### 6.4.4 เขตแหล่งน้ำ

มีเนื้อที่ 226 ไร่ หรือร้อยละ 1.46 ของเนื้อที่ตำบล ได้แก่ แม่น้ำ ลำคลอง หนอง บึงต่างๆ อ่างเก็บน้ำและบ่อน้ำ แหล่งน้ำเหล่านี้ใช้ประโยชน์ทั้งทางด้านเก็บกักน้ำเพื่อการอุปโภคบริโภค และใช้ในด้านการเกษตรกรรม ตลอดจนเป็นแหล่งอาหารตามธรรมชาติและแหล่งเพาะเลี้ยงสัตว์น้ำของชุมชน

แหล่งน้ำในเขตนี้เป็นแหล่งน้ำที่ปรากฏอยู่ในปัจจุบันจะมีการพัฒนาแหล่งน้ำในระยะต่อไป โปรดดูรายละเอียดในบทที่ 7 หัวข้อ 7.5 และ 7.6

**รูปแบบการพัฒนาและแนวทางการจัดการ** ควรดูแลรักษาแหล่งน้ำธรรมชาติและแหล่งน้ำที่สร้างขึ้นไม่ให้เสื่อมโทรมทั้งด้านคุณภาพของน้ำและการกักเก็บน้ำ ไม่ปล่อยให้ลำน้ำตื้นเขินและถูกบุกรุก หมั่นขุดลอกคูคลอง ไม่ทิ้งขยะหรือปล่อยน้ำเสียลงในแหล่งน้ำ เร่งรัดพัฒนาแหล่งน้ำขนาดเล็กให้กระจายอยู่ทั่วพื้นที่ เพื่อใช้ในการอุปโภคบริโภค และการเพาะปลูกในช่วงขาดน้ำ

แผนการใช้ที่ดินตำบลนาคู อำเภอฟักไถ่ จังหวัดพระนครศรีอยุธยา





## 6.6 การจัดการความเสี่ยง

การแก้ไขปัญหาตามที่มีข้อเสนอจากชุมชนและเทศบาลตำบลหัวเวียงให้แก้ไขปัญหารวม 6 ประการ คือ (1) การขุดลอกแหล่งน้ำในปัจจุบันซึ่งรวมถึงอ่างเก็บน้ำ (2) สร้างอ่าง ฝายเก็บน้ำเพิ่มเติมจากที่มีอยู่เดิม (3) ขุดเจาะบ่อบาดาล (4) ก่อสร้างคลองส่งน้ำเพื่อการกระจายน้ำ และ (5) ระบบบริหารจัดการน้ำเพื่อลดความเสียหายจากน้ำท่วม ซึ่งการดำเนินงานในแต่ละส่วนนั้นไม่สามารถแก้ไขปัญหาแต่ละเรื่องและแต่ละพื้นที่ได้ จำเป็นต้องดำเนินการเป็นระบบทั้งตำบล จึงจะสามารถแก้ไขปัญหาทั้ง 5 ประการได้

## บทที่ 7

### การขับเคลื่อนแผนการใช้ที่ดิน

#### 7.1 ขั้นตอนการดำเนินงาน

ภายหลังการจัดทำแผนการใช้ที่ดินตำบลนาคู อำเภอดักไ้ จังหวัดพระนครศรีอยุธยา แล้วจะต้องดำเนินการดังต่อไปนี้

7.1.1 จัดทำเป้าหมายการดำเนินงานและงบประมาณและกิจกรรมต่างๆ ที่จะดำเนินการในปีงบประมาณ 2563

7.1.2 นำแผนการใช้ที่ดินตำบลนาคูไปเสนอต่อสภาเทศบาลตำบลนาคู เพื่อมีมติให้ความร่วมมือในกิจกรรมพัฒนาที่ดินดำเนินการกิจกรรมต่างๆ ที่กำหนดไว้ในแผน

7.1.3 สถานีพัฒนาที่ดินพระนครศรีอยุธยา เสนอเป้าหมายและงบประมาณให้รายงานมายังกรมพัฒนาที่ดิน

#### 7.2 ตัวชี้วัด

กิจกรรมที่กรมพัฒนาที่ดินจะดำเนินการในตำบลนาคู อำเภอดักไ้ จังหวัดพระนครศรีอยุธยา จำนวน 4 โครงการ ดังนี้

- 1) การบริหารจัดการน้ำ
- 2) การปรับปรุงบำรุงดิน
- 3) ฟื้นฟูและป้องกันการชะล้างพังทลายของดิน
- 4) การจัดทำระบบอนุรักษ์ดินและน้ำ

#### 7.3 กิจกรรมของกรมพัฒนาที่ดินในเขตการใช้ที่ดินที่จะดำเนินการในปีงบประมาณ 2563

งบประมาณที่กำหนดไว้เป็นการประมาณเบื้องต้น อาจมีการเปลี่ยนแปลงตามที่ได้รับการจัดสรรให้ดำเนินการ

##### เขตพื้นที่เกษตรกรรม

เขตทำนา มีแผนงาน/โครงการ ดังนี้

- 1.1) การปรับปรุงบำรุงดิน
  - 1.1.1) การส่งเสริมการผลิตและการใช้สารอินทรีย์
  - 1.1.2) การผลิต-จัดหาเมล็ดพันธุ์พืชปุ๋ยสด
  - 1.1.3) การส่งเสริมการปรับปรุงบำรุงดินด้วยพืชปุ๋ยสด
  - 1.1.4) การพัฒนากลุ่มเกษตรกรใช้สารอินทรีย์ลดการใช้สารเคมีทางการเกษตร
  - 1.1.5) การจัดตั้งธนาคารปุ๋ยอินทรีย์
  - 1.1.6) การรณรงค์ไกล่เกลี่ยข้อพิพาท
  - 1.1.7) การจัดหาปุ๋ยอินทรีย์
  - 1.1.8) การส่งเสริมการปรับปรุงบำรุงพื้นที่ดินกรด
- 1.2) การบริหารจัดการน้ำ

- 1.2.1) การพัฒนาแหล่งน้ำขนาดเล็กเพื่อการอนุรักษ์ดินและน้ำ
  - 1.2.2) การก่อสร้างระบบส่งน้ำ
  - 1.3) การฟื้นฟูและป้องกันการชะล้างพังทลายของดิน
    - 1.3.1) การปลูกหญ้าแฝกเพื่อการอนุรักษ์ดินและน้ำ
    - 1.3.2) การจัดระบบอนุรักษ์ดินและน้ำลุ่ม-ดอน
  - 2) เขตปลูกไม้ผล และเขตปลูกพืชสวนอื่นๆ มีแผนงาน/โครงการ ดังนี้
    - 2.1) การปรับปรุงบำรุงดิน
      - 2.1.1) การส่งเสริมการผลิตและการใช้สารอินทรีย์
      - 2.1.2) การผลิต-จัดหาเมล็ดพันธุ์พืชปุ๋ยสด
      - 2.1.3) การส่งเสริมการปรับปรุงบำรุงดินด้วยพืชปุ๋ยสด
      - 2.1.4) การพัฒนากลุ่มเกษตรกรใช้สารอินทรีย์ลดการใช้สารเคมีทางการเกษตร
      - 2.1.5) การจัดตั้งธนาคารปุ๋ยอินทรีย์
      - 2.1.6) การจัดหาปุ๋ยอินโดไมต์
    - 2.2) การบริหารจัดการน้ำ
      - 2.2.1) การพัฒนาแหล่งน้ำขนาดเล็กเพื่อการอนุรักษ์ดินและน้ำ
      - 2.2.2) การก่อสร้างระบบส่งน้ำ
    - 2.3) การฟื้นฟูและป้องกันการชะล้างพังทลายของดิน
      - 2.3.1) การปลูกหญ้าแฝกเพื่อการอนุรักษ์ดินและน้ำ
      - 2.3.2) การจัดทำระบบอนุรักษ์ดินและน้ำพร้อมปลูกไม้ยืนต้นโตเร็ว
  - 3) เขตเพาะเลี้ยงสัตว์น้ำ มีแผนงาน/โครงการ ดังนี้
    - 3.1) การบริหารจัดการน้ำ
      - 3.1.1) การก่อสร้างแหล่งน้ำขนาดเล็ก
- (ตารางที่ 7-1)

## 7.4 กิจกรรมที่ขอการสนับสนุนจากส่วนราชการอื่น

### 7.4.1 เขตพื้นที่เกษตรกรรม

- 1) เขตทำนา มีกิจกรรมที่ขอการสนับสนุนจากส่วนราชการอื่น ดังนี้
  - 1.1) ใช้ตลาดนำการผลิตในการเลือกชนิดพืชหลังนาและหาตลาดรองรับ (สำนักงานพาณิชย์จังหวัดพระนครศรีอยุธยา/สำนักงานสหกรณ์จังหวัดน่าน)
  - 1.2) จัดอบรมถ่ายทอดความรู้เรื่องการใช้พันธุ์ข้าว (กรมการข้าว)
  - 1.3) จัดอบรมถ่ายทอดความรู้เรื่องการป้องกันกำจัดศัตรูข้าวและการจัดการโรค/แมลง (กรมการข้าว)
  - 1.4) ถ่ายทอดองค์ความรู้เรื่องการผลิตเมล็ดพันธุ์ข้าว (กรมการข้าว)

**2) เขตปลูกไม้ผล และเขตปลูกพืชสวนอื่นๆ** มีกิจกรรมที่ขอการสนับสนุนจากส่วนราชการอื่น ดังนี้

2.1) ใช้ตลาดนำการผลิตในการเลือกชนิดพืชและหาตลาดรองรับ ทั้งในเขตที่เหมาะสมและในเขตที่ไม่เหมาะสมและต้องการปรับเปลี่ยนชนิดพืช (สำนักงานพาณิชย์จังหวัดพระนครศรีอยุธยา/สำนักงานสหกรณ์จังหวัดพระนครศรีอยุธยา)

2.2) การอบรมให้ความรู้การเข้าสู่กระบวนการรับรองมาตรฐานสินค้าเกษตรปลอดภัย (GAP) (กรมวิชาการเกษตร)

2.3. จัดอบรมถ่ายทอดความรู้การทำเกษตรผสมผสานตามแนวทางเศรษฐกิจพอเพียง (กรมส่งเสริมการเกษตร)

2.4) สนับสนุนการขุดเจาะน้ำบาดาล (หน่วยบัญชาการทหารพัฒนา/กรมทรัพยากรน้ำบาดาล)

**3) เขตเพาะเลี้ยงสัตว์น้ำ** มีกิจกรรมที่ขอการสนับสนุนจากส่วนราชการอื่น ดังนี้ ส่งเสริม/สนับสนุนการปลูกหญ้าเลี้ยงสัตว์ (สำนักงานปศุสัตว์จังหวัดพระนครศรีอยุธยา)

**7.4.2 พื้นที่แหล่งน้ำ** มีกิจกรรมที่ขอการสนับสนุนจากส่วนราชการอื่น ดังนี้ สนับสนุนการพัฒนาเพื่อเพิ่มพื้นที่กักเก็บน้ำ (สำนักงานชลประทานพระนครศรีอยุธยา)

(ตารางที่ 7-2)

## 7.5 ความต้องการของชุมชนและองค์กรปกครองส่วนท้องถิ่น

จากการดำเนินการจัดทำกระบวนการมีส่วนร่วมของประชาชนที่เทศบาลตำบลนาคู เมื่อวันที่ 15 กันยายน 2564 ได้มีความต้องการของประชาชนที่ต้องการให้ดำเนินการเกี่ยวกับแหล่งน้ำเพื่อการอนุรักษ์ดินและน้ำ การพัฒนาระบบส่งน้ำระบบกระจายน้ำ ปัญหาของตำบลนาคูในภาพรวมจะสรุปได้ว่ามีปัญหาสำคัญ 2 ประการ คือ (1) ปัญหาความเสื่อมโทรมของดิน และ (2) ปัญหาการขาดแคลนน้ำ ปัญหาดังกล่าวนี้ส่งผลกระทบต่อ การประกอบอาชีพเกษตรกรรมคุณภาพชีวิตของราษฎรในชุมชนโดยรวม

ในกรณีของปัญหาความเสื่อมโทรมของดินนั้นจะรวมถึง (1) การชะล้างพังทลายของดิน (2) ดินขาดความอุดมสมบูรณ์ ในพื้นที่ตำบลนาคูเป็นพื้นที่ลุ่มต่ำพื้นที่ที่มีกบประมาณน้ำท่วมในฤดูฝนทุกปี และขาดแคลนน้ำในฤดูแล้งของทุกปี เกษตรกรมีการใช้ประโยชน์ที่ดินในการปลูกข้าวโดยไม่มีการพักดินคุณภาพของดินจึงมีความเสื่อมโทรมลงส่งผลกระทบต่อผลผลิตที่ได้มีแนวโน้มลดลงและต้นทุนในการทำ การเกษตรมีแนวโน้มเพิ่มขึ้น ในส่วนพื้นที่ดอนนั้นจะอยู่บริเวณริมแม่น้ำน้อยซึ่งมีการกัดเซาะและ พังทลายลงจากการที่น้ำล้นตลิ่งและการไหลของน้ำขึ้นน้ำลง ดินและหน้าดินจะถูกเซาะอยู่เรื่อยๆส่งผล ให้แม่น้ำลำคลองมีการตื้นเขินจากการพัดมาของตะกอนและการพังทลายของฝั่งดินริมน้ำ

ในกรณีของการขาดแคลนนํานั้น นอกจากมีผลจากการทับถมของตะกอนดินในแหล่งน้ำจนตื้นเขินดังกล่าวข้างต้นแล้ว การที่ประชากรเพิ่มขึ้น กิจกรรมการใช้น้ำเพิ่มขึ้น การเกษตรก็เพิ่มขึ้น รวมทั้ง เหตุการณ์ที่เกิดจากการเปลี่ยนแปลงภูมิอากาศ เช่น ปริมาณฝนน้อยกว่าปกติ ฝนทิ้งช่วง จนเกิดความแห้งแล้ง การขาดแคลนน้ำจึงเกิดขึ้นอย่างต่อเนื่อง จึงมีข้อเสนอของหมู่บ้านทั้ง 13 หมู่บ้านในนาคูที่ เร่งด่วน คือ “การจัดการน้ำให้พอใช้ในช่วงฤดูแล้ง” โดยวิธีการต่างๆ ให้เพียงพอแก่ความต้องการ

## 7.6 ระยะเวลาดำเนินการ

7.6.1 ไตรมาสแรกของปีงบประมาณ 2565 (ต.ค.-ธ.ค.2564) กิจกรรมที่ต้องดำเนินการ คือ

1) สำรวจพื้นที่บริเวณที่ได้รับผลกระทบจากน้ำท่วมว่าได้รับผลกระทบมากน้อยเพียงใดเพื่อหาแนวทางร่วมกับชาวบ้าน และองค์การปกครองส่วนท้องถิ่นในการวางแผนการป้องกันและแก้ไขปัญหาน้ำท่วมที่เกิดขึ้น ว่าจะมีแนวทางอย่างไรได้บ้าง

7.6.2 การพัฒนาที่ดินและน้ำทั้งระบบ

อีกทางเลือกหนึ่งในการเร่งรัดแก้ไขปัญหาคือการเสื่อมโทรมของดิน และการขาดแคลนน้ำรวมทั้งน้ำท่วม คือ การประกาศเขตพื้นที่ตำบลนาคู เป็นเขตอนุรักษ์ดินและน้ำ ตามบทบัญญัติมาตรา 13 แห่งพระราชบัญญัติพัฒนาที่ดิน พ.ศ. 2551



ตารางที่ 7-1 กิจกรรมของกรมพัฒนาที่ดินในเขตการใช้ที่ดินที่จะดำเนินการในปีงบประมาณ 2563

เขตการใช้ที่ดิน	แผนงาน/โครงการ	งบประมาณ
1 เขตพื้นที่เกษตรกรรม		
1.1 เขตทำนา เนื้อที่ 13,510 ไร่	1. การปรับปรุงบำรุงดิน 1.1 การส่งเสริมการผลิตและการใช้สารอินทรีย์ 24,500 1.2 การผลิต-จัดหาเมล็ดพันธุ์พืชปุ๋ยสด 208,250 1.3 การส่งเสริมการปรับปรุงบำรุงดินด้วยพืชปุ๋ยสด 15,000 1.4 การพัฒนากลุ่มเกษตรกรใช้สารอินทรีย์ลดการใช้สารเคมีทางการเกษตร 15,000 1.5 การจัดตั้งธนาคารปุ๋ยอินทรีย์ 235,000 1.6 การรณรงค์ไถกลบตอซัง 350,000 1.7 การจัดหาปุ๋ยโดโลไมต์ 170,000 2. การบริหารจัดการน้ำ 2.1 การพัฒนาแหล่งน้ำขนาดเล็กเพื่อการอนุรักษ์ดินและน้ำ 10,000,000 2.2 การก่อสร้างระบบส่งน้ำ 10,000,000 3. การฟื้นฟูและป้องกันการชะล้างพังทลายของดิน 3.1 การปลูกหญ้าแฝกเพื่อการอนุรักษ์ดินและน้ำ 120,000 3.2 การจัดระบบอนุรักษ์ดินและน้ำลุ่ม-ดอน 3,000,000	

ตารางที่ 7-1 (ต่อ)

เขตการใช้ที่ดิน	แผนงาน/โครงการ	งบประมาณ
1.2 เขตปลูกไม้ผล เนื้อที่ 116 ไร่	1. การปรับปรุงบำรุงดิน	



แผนการใช้ที่ดินตำบลนาคู อำเภอฟักไถ่ จังหวัดพระนครศรีอยุธยา

1.3	เขตปลูกไม้ยืนต้น เนื้อที่ 12 ไร่	1.1 การส่งเสริมการผลิตและการใช้สารอินทรีย์	10,500
1.3	เขตปลูกพืชสวน เนื้อที่ 547 ไร่	1.2 การผลิต-จัดหาเมล็ดพันธุ์พืชปุ๋ยสด	89,250
		1.3 การส่งเสริมการปรับปรุงบำรุงดินด้วยพืชปุ๋ยสด	7,500
		1.4 การพัฒนากลุ่มเกษตรกรใช้สารอินทรีย์ลดการใช้สารเคมีทางการเกษตร	10,000
		1.5 การจัดตั้งธนาคารปุ๋ยอินทรีย์	94,000
		1.6 การจัดหาปุ๋ยโนโตโลไมต์	68,000
		1.7 การส่งเสริมการปรับปรุงบำรุงพื้นที่ดินกรด	1,200
		3. การฟื้นฟูและป้องกันการชะล้างพังทลายของดิน	
		3.1 การปลูกหญ้าแฝกเพื่อการอนุรักษ์ดินและน้ำ	120,000
		3.2 การจัดทำระบบอนุรักษ์ดินและน้ำพร้อมปลูกไม้ยืนต้นโตเร็ว	425,000
1.4	เขตเพาะเลี้ยงสัตว์น้ำ เนื้อที่ 6 ไร่		

หมายเหตุ: งบประมาณที่กำหนดไว้เป็นการประมาณเบื้องต้น อาจมีการเปลี่ยนแปลงตามที่ได้รับการจัดสรรให้ดำเนินการ

ตารางที่ 7-2 สรุปกิจกรรมที่ขอรับการสนับสนุนจากส่วนราชการอื่นในเขตการใช้ที่ดิน

เขตการใช้ที่ดิน	กิจกรรมที่ขอการสนับสนุนจากส่วนราชการอื่น
1. เขตพื้นที่เกษตรกรรม	1. ใช้ตลาดนำการผลิตในการเลือกชนิดพืชหลังนาและหาตลาดรองรับ (สำนักงานพาณิชย์จังหวัดพระนครศรีอยุธยา/สำนักงานสหกรณ์จังหวัดน่าน)
1.1 เขตทำนา เนื้อที่ 13,510 ไร่	2. จัดอบรมถ่ายทอดความรู้เรื่องการใช้พันธุ์ข้าว (กรมการข้าว)
	3. จัดอบรมถ่ายทอดความรู้เรื่องการรักษาป่าจัดศัตรูข้าวและการจัดการโรค/แมลง (กรมการข้าว)



แผนการใช้ที่ดินตำบลนาคู อำเภอดำรงวิทยะ จังหวัดพระนครศรีอยุธยา

	4. ถ่ายทอดองค์ความรู้เรื่องการผลิตเมล็ดพันธุ์ข้าว (กรมการข้าว)
1.2 เขตปลูกไม้ยืนต้น เนื้อที่ 12 ไร่	1. ใช้ตลาดนำการผลิตในการเลือกชนิดพืชและหาตลาดรองรับ ทั้งในเขตที่เหมาะสมและในเขตที่ไม่เหมาะสม และต้องการปรับเปลี่ยนชนิดพืช (สำนักงานพาณิชย์จังหวัดพระนครศรีอยุธยา/สำนักงานสหกรณ์จังหวัดพระนครศรีอยุธยา) 2. การอบรมให้ความรู้การเข้าสู่กระบวนการรับรองมาตรฐานสินค้าเกษตรปลอดภัย (GAP) (กรมวิชาการเกษตร) 3. จัดอบรมถ่ายทอดความรู้การทำเกษตรผสมผสานตามแนวทางเศรษฐกิจพอเพียง (กรมส่งเสริมการเกษตร) 4. สนับสนุนการขุดเจาะน้ำบาดาล (หน่วยบัญชาการทหารพัฒนา/กรมทรัพยากรน้ำบาดาล)
1.3 เขตปลูกพืชสวน เนื้อที่ 547 ไร่	

ตาราง 7-3 เป้าหมายการดำเนินงานและงบประมาณโครงการนำร่อง ตำบลนาคู อำเภอดำรงวิทยะ จังหวัดพระนครศรีอยุธยา แผน 5 ปี (พ.ศ. 2565-2569)

เขตการใช้ที่ดิน	งาน/โครงการ/กิจกรรม	หน่วย นับ	เป้าหมาย					รวม	งบประมาณ					รวม	หน่วยงาน รับผิดชอบ
			2565	2566	2567	2568	2569		2565	2566	2567	2568	2569		
	<b>1. การปรับปรุงบำรุงดิน</b>														
เขตพื้นที่ เกษตรกรรม	1.1 การส่งเสริมการผลิตและ การใช้สารอินทรีย์	ราย	100	100	100	100	100	500	35,000	35,000	35,000	35,000	35,000	175,000	พด.
เขตนาข้าว,เขต ปลูกไม้ผล,เขตปลูก พืชสวน	1.2 การผลิต-จัดหามาเมล็ด พันธุ์พืชปุ๋ยสด	ตัน	2	2	2	2	2	10	59,500	59,500	59,500	59,500	59,500	297,500	พด.
เขตพื้นที่ เกษตรกรรม	1.4 การพัฒนากลุ่มเกษตรกร ใช้สารอินทรีย์ลดการใช้	กลุ่ม	5	5	5	5	5	2	25,000	25,000	25,000	25,000	25,000	125,000	พด.



แผนการใช้ที่ดินตำบลนาคู อำเภอฟักไถ่ จังหวัดพระนครศรีอยุธยา

	สารเคมีทางการเกษตร														
เขตนาข้าว,เขต ปลูกไม้ผล,เขตปลูก พืชสวน	1.5 การจัดตั้งธนาคารปุ๋ย อินทรีย์	แห่ง	1	1	1	1	1	5	329,000	329,000	329,000	329,000	329,000	1,645,000	พด.
เขตนาข้าว,เขต ปลูกไม้ผล,เขตปลูก พืชสวน	1.6 การจัดหาปุ๋ยโดโลไมต์	ตัน	100	100	100	100	100	500	170,000	170,000	170,000	170,000	170,000	850,000	พด.
เขตนาข้าว	1.7 การรณรงค์เฝ้าสังเกตข้อชั่ง	ไร่	1,000	700	500	500	500	3,200	350,000	245,000	175,000	175,000	175,000	1,120,000	พด.

ตาราง 7-3 (ต่อ)

เขตการใช้ที่ดิน	งาน/โครงการ/กิจกรรม	หน่วย นับ	เป้าหมาย					รวม	งบประมาณ					รวม	หน่วยงาน รับผิดชอบ
			2565	2566	2567	2568	2569		2565	2566	2567	2568	2569		
	<b>3. การจัดทำระบบอนุรักษ์ ดินและน้ำ</b>														
เขตนาข้าว	3.1 การจัดทำระบบอนุรักษ์ ดินและน้ำลุ่ม-ดอน	ไร่	500	500	500	500	500	2,500	1,750,000	1,750,000	1,750,000	1,750,000	1,750,000	8,750,000	พด.
เขตนาข้าว,เขต ปลูกพืชไร่/ไม้ผล/ ไม้ยืนต้น	3.2 การจัดทำระบบอนุรักษ์ ดินและน้ำพร้อมปลูกไม้ยืน ต้นโตเร็ว	ไร่	20	20	20	20	20	100	17,000	17,000	17,000	17,000	17,000	85,000	พด.

หมายเหตุ: งบประมาณที่กำหนดไว้ในปีเป็นการประมาณเบื้องต้น อาจมีการเปลี่ยนแปลงตามที่ได้รับการจัดสรรให้ดำเนินการ



## เอกสารอ้างอิง

### บทที่ 1

- คณะกรรมการจัดทำปทานุกรมปฐพีวิทยา. 2551. **ปทานุกรมปฐพีวิทยา**. สำนักพิมพ์มหาวิทยาลัยเกษตรศาสตร์, กรุงเทพฯ.
- FAO. 1974. **A Land Capability Appraisal Indonesia: Interim Report**. (AGL/INS), Rome.
- \_\_\_\_\_. 1993. **Guidelines for Land Use Planning**. Rome.
- ADB. 2012. **The State of Pacific Towns and Cities: Urbanization in ADB's Pacific Developing Member Countries**. Mandaluyong City, Philippines.
- NRC. 1975. **Land Use Planning**. The National Academies of Sciences, Engineering, and Medicine, Washington, D.C.
- Vink, A.P.A. 1975. **Land Use in Advancing Agriculture**. Springer-Verlag Berlin Heidelberg.

### บทที่ 2

- กรมการปกครอง. 2561. **ข้อมูลจำนวนประชากรและบ้าน (ณ เดือนธันวาคม พ.ศ. 2563)**. กระทรวงมหาดไทย. ไฟล์ข้อมูล.
- กรมการพัฒนาชุมชน. 2561. **รายได้-รายจ่ายต่อครัวเรือน ตำบลนาคู ปี 2563**. ไฟล์ข้อมูล.
- กรมพัฒนาที่ดิน. 2563. **หมอดินอาสาตำบล ปี 2563**. ไฟล์ข้อมูล.
- กรมส่งเสริมการเกษตร. 2561. **จำนวนครัวเรือนเกษตรกร ปี 2563**. ไฟล์ข้อมูล.
- กรมอุตุนิยมวิทยา. 2560. **ภูมิอากาศจังหวัดพระนครศรีอยุธยา**. กระทรวงดิจิทัลเพื่อเศรษฐกิจและสังคม. แหล่งที่มา: <http://climate.tmd.go.th/data/province/เหนือ/ภูมิอากาศพะเยา.pdf>, 26 สิงหาคม 2562.
- \_\_\_\_\_. 2562. **สถิติภูมิอากาศในคาบ 30 ปี (ปี 2532-2561)**. กระทรวงดิจิทัลเพื่อเศรษฐกิจและสังคม. ไฟล์ข้อมูล.
- กลุ่มวิเคราะห์สภาพการใช้ที่ดิน กองนโยบายและแผนการใช้ที่ดิน กรมพัฒนาที่ดิน. 2563. **ข้อมูลสภาพการใช้ที่ดินจังหวัดพระนครศรีอยุธยา**. ไฟล์ข้อมูล.
- คณะกรรมการพัฒนาเทศบาลตำบลนาคู. 2563. **แผนพัฒนาท้องถิ่นสี่ปี (พ.ศ. 2561-2564)**. เทศบาลตำบลนาคู อำเภอผักไห่ จังหวัดพระนครศรีอยุธยา. ไฟล์ข้อมูล.
- สำนักงานปลัดกระทรวงคมนาคม. 2559. **บัญชีรายชื่อสายทางที่ถ่ายโอนให้องค์กรปกครองส่วนท้องถิ่น**. ไฟล์ข้อมูล.



### บทที่ 3

กรมทรัพยากรน้ำบาดาล. 2563. **ข้อมูลบ่อน้ำบาดาล**. กระทรวงทรัพยากรธรรมชาติและสิ่งแวดล้อม. ไฟล์ข้อมูล.

กองสำรวจดินและวิจัยทรัพยากรดิน กรมพัฒนาที่ดิน. 2563. **ข้อมูลทรัพยากรดิน**. ไฟล์ข้อมูล.

### บทที่ 5

คณิสันย์ อริยวาสน์ และคำรณ ไทรพิภ. 2562. **คู่มือการประเมินคุณภาพที่ดิน สำหรับการวางแผนการใช้ที่ดิน ระดับตำบลและระดับจังหวัด**.

### บทที่ 6

กลุ่มงานบริหารยุทธศาสตร์ กลุ่มจังหวัดภาคกลาง กลุ่มยุทธศาสตร์การพัฒนภาคกลาง. 2561. **แผนพัฒนากลุ่มจังหวัดภาคกลาง พ.ศ.2561-2565**. ไฟล์ข้อมูล.

คณะอนุกรรมการขับเคลื่อนเศรษฐกิจพอเพียง สำนักงานคณะกรรมการพัฒนาการเศรษฐกิจและสังคมแห่งชาติ. 2550. **การประยุกต์ใช้หลักเศรษฐกิจพอเพียง**. ไฟล์ข้อมูล.

สำนักงานเกษตรและสหกรณ์จังหวัดพระนครศรีอยุธยา. 2563. **ยุทธศาสตร์เกษตรและสหกรณ์ จังหวัดพระนครศรีอยุธยา พ.ศ. 2563**. ไฟล์ข้อมูล.

\_\_\_\_\_ . 2563. **ยุทธศาสตร์จังหวัดพระนครศรีอยุธยา พ.ศ. 2563**. ไฟล์ข้อมูล.

สำนักงานคณะกรรมการพัฒนาการเศรษฐกิจและสังคมแห่งชาติ . 2559. **แผนพัฒนาเศรษฐกิจและสังคมแห่งชาติ ฉบับที่สิบสอง (พ.ศ. 2560-2564)**. ไฟล์ข้อมูล.

สำนักงานนโยบายและแผนทรัพยากรธรรมชาติและสิ่งแวดล้อม. 2560. **ร่าง นโยบายและแผนการจัดการที่ดินและทรัพยากรดินของประเทศ (พ.ศ. 2560-2579)**. ไฟล์ข้อมูล.

สำนักงานสภาพัฒนาการเศรษฐกิจและสังคมแห่งชาติ. 2562. **แผนพัฒนาภาคเหนือ**. ไฟล์ข้อมูล.

สำนักเลขาธิการคณะรัฐมนตรี. 2562. **คำแถลงนโยบายของคณะรัฐมนตรี แถลงต่อรัฐสภา วันที่ 25 กรกฎาคม 2562**. ไฟล์ข้อมูล.

องค์การบริหารส่วนจังหวัดพระนครศรีอยุธยา. 2561. **ยุทธศาสตร์องค์การบริหารส่วนจังหวัดพระนครศรีอยุธยา (พ.ศ.2561-2564)**. ไฟล์ข้อมูล.

**สถานีพัฒนาที่ดินพระนครศรีอยุธยา**  
**กรมพัฒนาที่ดิน กระทรวงเกษตรและสหกรณ์**

