



แผนการใช้ที่ดิน ตำบลชัยฤทธิ

อ.ไชโย จ.อ่างทอง





แผนการใช้ที่ดินตำบลชัยฤทธิ อำเภอไชโย จังหวัดอ่างทอง

สถานีพัฒนาที่ดินอ่างทอง
สำนักงานพัฒนาที่ดินเขต 1

กรมพัฒนาที่ดิน
กระทรวงเกษตรและสหกรณ์



คำนำ

“แนวทางการจัดทำแผนการใช้ที่ดินตำบล” ฉบับนี้ได้ยึดหลักการของ UNEP and FAO ที่กำหนดไว้ในเอกสารชื่อ “Negotiating a Sustainable Future for Land” ซึ่งมีขั้นตอนในการกำหนดทางเลือกในการใช้ที่ดิน ดังนี้



หลักการดังกล่าวได้นำมาปรับใช้ให้เหมาะสมกับสภาพของประเทศไทย ร่วมกับวิธีการต่างๆ ที่จำเป็นอีกหลายด้าน เช่น Participatory Rural Appraisal (PRA) การประเมินคุณภาพที่ดิน ฯลฯ ซึ่งได้ปรากฏอยู่ในแนวทางการวางแผนการใช้ที่ดินตำบล ฉบับนี้

คณะผู้จัดทำ
กันยายน 2564



สารบัญ

	หน้า
คำนำ	ก
สารบัญ	ข-ค
สารบัญตาราง	ง
สารบัญรูป	จ
บทที่ 1 บทนำ	1-1
1.1 หลักการและเหตุผล	1-2
1.2 วัตถุประสงค์	1-2
1.3 ระยะเวลาและสถานที่ดำเนินงาน	1-2
1.4 ขั้นตอนการดำเนินงาน	1-2
1.5 นิยามศัพท์	1-3
1.6 คำสำคัญ	1-5
บทที่ 2 ข้อมูลทั่วไป	2-1
2.1 ที่ตั้งและอาณาเขต	2-2
2.2 การแบ่งส่วนการปกครอง	2-2
2.3 ประวัติและเอกลักษณ์	2-2
2.4 สภาพภูมิประเทศ	2-3
2.5 สภาพภูมิอากาศ	2-6
2.6 สภาพการใช้ที่ดินปัจจุบัน	2-9
2.7 สภาพเศรษฐกิจและสังคม	2-12
บทที่ 3 ทรัพยากรธรรมชาติ	3-1
3.1 ทรัพยากรน้ำ	3-2
3.2 ทรัพยากรดิน	3-4



สารบัญ (ต่อ)

	หน้า
บทที่ 4 กระบวนการมีส่วนร่วมชุมชน	4-1
4.1 หลักการ	4-2
4.2 การวิเคราะห์ผลจากการจัดทำกระบวนการมีส่วนร่วมของชุมชน (PRA)	4-3
4.3 ระบบการปลูกพืชในปัจจุบัน	4-6
บทที่ 5 การประเมินคุณภาพที่ดิน	5-1
5.1 ทรัพยากรที่ดิน	5-2
5.2 ประเภทการใช้ที่ดิน	5-2
5.3 การประเมินคุณภาพที่ดิน	5-2
บทที่ 6 แผนการใช้ที่ดิน	6-1
6.1 ปรัชญาในการจัดทำแผนการใช้ที่ดินตำบล	6-2
6.2 นโยบายแห่งรัฐในการกำหนดแผนการใช้ที่ดิน	6-3
6.3 การกำหนดเขตการใช้ที่ดิน	6-5
6.4 เขตการใช้ที่ดิน	6-5
6.5 ระบบการปลูกพืชตามแผนการใช้ที่ดิน	6-12
6.6 การจัดการความเสี่ยง	6-12
บทที่ 7 การขับเคลื่อนแผนการใช้ที่ดิน	7-1
7.1 ขั้นตอนการดำเนินงาน	7-2
7.2 ตัวชี้วัด	7-2
7.3 กิจกรรมของกรมพัฒนาที่ดินในเขตการใช้ที่ดินที่จะดำเนินการในปีงบประมาณ 2565	7-2
7.4 กิจกรรมที่ขอรับการสนับสนุนจากหน่วยงานอื่น	7-4
เอกสารอ้างอิง	0-1



สารบัญญัตราง

ตารางที่		หน้า
2-1	สถิติภูมิอากาศ ณ สถานีตรวจอากาศอำเภอเมือง จังหวัดอ่างทอง ปี 2532 -2561	2-7
2-2	สภาพการใช้ที่ดิน ตำบลชัยฤทธิ์ อำเภอไชโย จังหวัดอ่างทอง	2-10
2-3	จำนวนประชากรและครัวเรือน ตำบลชัยฤทธิ์ อำเภอไชโย จังหวัดอ่างทอง ปี 2564	2-12
2-4	จำนวนและสัดส่วนครัวเรือนเกษตร ตำบลชัยฤทธิ์ อำเภอไชโย จังหวัดอ่างทอง	2-12
2-5	สภาพสังคมในพื้นที่ของตำบลชัยฤทธิ์ อำเภอไชโย จังหวัดอ่างทอง ปี 2564	2-14
3-1	บ่อบาดาล ตำบลชัยฤทธิ์ อำเภอไชโย จังหวัดอ่างทอง	3-2
3-2	หน่วยแผนที่ดิน ตำบลชัยฤทธิ์ อำเภอไชโย จังหวัดอ่างทอง	3-5
3-3	สมบัติที่ดิน ตำบลชัยฤทธิ์ อำเภอไชโย จังหวัดอ่างทอง	3-6
3-4	การชะล้างพังทลายของดิน ตำบลชัยฤทธิ์ อำเภอไชโย จังหวัดอ่างทอง	3-8
5-1	ชั้นความเหมาะสมทางกายภาพของหน่วยแผนที่ดิน ตำบลชัยฤทธิ์ อำเภอไชโย จังหวัดอ่างทอง	5-6
6-1	นโยบายแห่งรัฐที่เกี่ยวข้องกับแผนการใช้ที่ดิน ตำบลชัยฤทธิ์ อำเภอไชโย จังหวัดอ่างทอง	6-3
6-2	เขตการใช้ที่ดิน ตำบลชัยฤทธิ์ อำเภอไชโย จังหวัดอ่างทอง	6-6
7-1	กิจกรรมของกรมพัฒนาที่ดินในเขตการใช้ที่ดินที่จะดำเนินการในปีงบประมาณ 2565	7-5
7-2	สรุปกิจกรรมที่ขอรับการสนับสนุนจากส่วนราชการอื่นในเขตการใช้ที่ดินที่จะดำเนินการในปีงบประมาณ 2565	7-6
7-3	เป้าหมายการดำเนินงานและงบประมาณ โครงการนำร่อง ตำบลชัยฤทธิ์ อำเภอไชโย จังหวัดอ่างทอง แผน 5 ปี (พ.ศ. 2565-2569)	7-7



สารบัญญรูป

รูปที่		หน้า
2-1	ที่ตั้งและอาณาเขตตำบลชัยฤทธิ์ อำเภอไชโย จังหวัดอ่างทอง	2-4
2-2	ความลาดชัน ตำบลชัยฤทธิ์ อำเภอไชโย จังหวัดอ่างทอง	2-5
2-3	เส้นชั้นน้ำฝน จังหวัดอ่างทอง	2-8
2-4	สมมูลน้ำเพื่อการเกษตร จังหวัดอ่างทอง	2-9
2-5	สภาพการใช้ที่ดิน ตำบลชัยฤทธิ์ อำเภอไชโย จังหวัดอ่างทอง	2-11
2-6	สัดส่วนคร่าวเรือนเกษตร ตำบลชัยฤทธิ์ อำเภอไชโย จังหวัดอ่างทอง	2-13
3- 1	ที่ตั้งบ่อบาดาล ตำบลชัยฤทธิ์ อำเภอไชโย จังหวัดอ่างทอง	3-3
3-2	ทรัพยากรดิน ตำบลชัยฤทธิ์ อำเภอไชโย จังหวัดอ่างทอง	3-5
3-3	การชะล้างพังทลายของดิน ตำบลชัยฤทธิ์ อำเภอไชโย จังหวัดอ่างทอง	3-6
4-1	การวิเคราะห์สถานการณ์โดยระบบ DPSIR ของตำบลชัยฤทธิ์ อำเภอไชโย จังหวัดอ่างทอง	4-5
6-1	เขตการใช้ที่ดินตำบลชัยฤทธิ์ อำเภอไชโย จังหวัดอ่างทอง	6-12
6-2	ระบบการปลูกพืชตามแผนการใช้ที่ดิน ตำบลชัยฤทธิ์ อำเภอไชโย จังหวัดอ่างทอง	6-13



บทที่ 1

บทนำ





บทที่ 1 บทนำ

1.1 หลักการและเหตุผล

ภายใต้รัฐธรรมนูญแห่งราชอาณาจักรไทย พุทธศักราช 2560 มาตรา 72 (1) ได้กำหนดให้มีการ “วางแผนการใช้ที่ดินของประเทศไทยให้เหมาะสมกับสภาพพื้นที่และศักยภาพของที่ดิน ตามหลักการพัฒนาอย่างยั่งยืน” ต่อมาได้มีประกาศสำนักนายกรัฐมนตรี เรื่อง การประกาศแผนการปฏิรูปประเทศ ลงวันที่ 6 เมษายน 2561 มีแผนการปฏิรูปด้านทรัพยากรธรรมชาติและสิ่งแวดล้อม ซึ่งกำหนดให้มีการจัดทำแผนการใช้ที่ดินของชาติทั้งระบบให้สอดคล้องและเหมาะสมกับศักยภาพของพื้นที่และการพัฒนาเศรษฐกิจและสังคมของประเทศ ปรับปรุงแผนการใช้ที่ดินตำบล จำนวน 7,225 ตำบล ให้แล้วเสร็จภายในปี 2565 ตลอดจนนำแผนการใช้ที่ดินตำบลไปสู่การปฏิบัติเพื่อเป็นไปตามรัฐธรรมนูญแห่งราชอาณาจักรไทย พ.ศ. 2560 และประกาศสำนักนายกรัฐมนตรี เรื่องการประกาศแผนปฏิรูปประเทศดังกล่าวข้างต้น จึงได้จัดทำแผนการใช้ที่ดินตำบลชัยฤทธิ์ อำเภอลำดวน จังหวัดอ่างทอง ขึ้น

1.2 วัตถุประสงค์

เพื่อให้การใช้ที่ดินในตำบลชัยฤทธิ์ อำเภอลำดวน จังหวัดอ่างทอง มีผลตอบแทนสูงสุดต่อหน่วยเนื้อที่ และเป็นไปอย่างยั่งยืน

1.3 ระยะเวลาและสถานที่ดำเนินงาน

1.3.1 ระยะเวลา 1 ตุลาคม 2563 - 30 กันยายน 2564

1.3.2 สถานที่ ตำบลชัยฤทธิ์ อำเภอลำดวน จังหวัดอ่างทอง

1.4 ขั้นตอนการดำเนินงาน

1.4.1 ทบทวนเอกสารเพื่อรวบรวมข้อมูลปฐมภูมิ และข้อมูลทุกขภูมิที่จะนำมาวิเคราะห์และใช้ในการกำหนดเขตการใช้ที่ดิน ดังนี้

(1) ด้านกายภาพ ได้แก่ ทรัพยากรดิน ทรัพยากรน้ำ ทรัพยากรป่าไม้ ภูมิอากาศ สภาพการใช้ที่ดิน ชั้นคุณภาพลุ่มน้ำ ภัยธรรมชาติ ฯลฯ

(2) ด้านเศรษฐกิจสังคม ได้แก่ การถือครองที่ดิน การใช้ที่ดิน พืชหลักหรือพืชเศรษฐกิจที่สำคัญ เพื่อใช้เป็นเกณฑ์ในการตัดสินใจในการกำหนดเขตการใช้ที่ดิน ตลาดสินค้าเกษตร รายได้ รายจ่าย ประชากร โครงสร้างประชากร การศึกษา ฯลฯ



(3) นโยบาย ยุทธศาสตร์ แผนการปฏิรูปประเทศ แผนพัฒนาเศรษฐกิจและสังคมแห่งชาติ นโยบาย และแผนการบริหารจัดการที่ดินและทรัพยากรดินของประเทศ ยุทธศาสตร์ภาคแผนพัฒนากลุ่มจังหวัด แผนพัฒนาจังหวัด แผนพัฒนาการเกษตรและสหกรณ์ แผนพัฒนาท้องถิ่น 4 ปี ขององค์การบริหารส่วนจังหวัด และเทศบาลตำบลหรือองค์การบริหารส่วนตำบล

1.4.2 จัดทำกระบวนการมีส่วนร่วมของชุมชน (Participatory Rural Appraisal : PRA) เพื่อรับฟังความคิดเห็น ประเด็นปัญหา ความต้องการ ขององค์กรปกครองส่วนท้องถิ่น และเกษตรกรในตำบล

1.4.3 ประเมินคุณภาพที่ดิน

1.4.4 สังเคราะห์ข้อมูลที่ได้จากการจัดทำ PRA ร่วมกับสภาพการใช้ที่ดิน การถือครองที่ดินรายแปลง จากแผนที่สำมะโนที่ดิน หรือ แผนที่ภาษีที่ดินในปัจจุบัน ผลจากการประเมินคุณภาพที่ดิน และกิจกรรมของ กรมพัฒนาที่ดิน (ตามอำนาจหน้าที่ของกรมฯ)

1.4.5 สํารวจข้อมูลทั้ง ภาวะภาพ เศรษฐกิจและสังคม ในพื้นที่ตำบลที่ดำเนินการเพิ่มเติมตามประเด็นปัญหา และความต้องการจาก PRA ให้ละเอียดยิ่งขึ้น โดยการสัมภาษณ์เกษตรกรเป็นรายบุคคล

1.4.6 กำหนด (ร่าง) แผนการใช้ที่ดินตำบล

1.4.7 รับฟังความเห็นของผู้มีส่วนได้ส่วนเสียต่อ (ร่าง) แผนการใช้ที่ดิน

1.4.8 ปรับปรุงแผนการใช้ที่ดิน

1.4.9 นำแผนการใช้ที่ดินไปสู่การปฏิบัติ เป้าหมายที่สำคัญ คือ

(1) การที่สภาตำบล หรือ สภาเทศบาลนำแผนการใช้ที่ดินที่มีกิจกรรมของกรมพัฒนาที่ดินเข้าไป บรรจุในแผน 3 ปี โดยสภาเทศบาล หรือ สภาตำบล มีมติรับรอง ซึ่งอาจมีการตั้งงบประมาณ หรือองค์การบริหารส่วนตำบลดำเนินการ เช่น งบซื้อเมล็ดพันธุ์พืชคลุมดิน ซึ่งปลูกโดยเกษตรกรในพื้นที่ตำบลนั้น เป็นต้น

(2) กิจกรรมของกรมพัฒนาที่ดินตามอำนาจหน้าที่ที่ระบุไว้ในกฎหมาย (มาตรา 16 แห่งพระราชบัญญัติพัฒนาที่ดิน พ.ศ. 2551) มีการปฏิบัติในเขตการใช้ที่ดินที่กำหนดในแผนการใช้ที่ดินเขตต่างๆ โดยมีงบประมาณ ดำเนินการในแต่ละปี

(3) กิจกรรมของส่วนราชการต่างๆ ที่จะสนับสนุนความต้องการของเกษตรกรและองค์กรปกครองส่วนท้องถิ่น เช่น การผลิตเมล็ดพันธุ์ข้าว การขุดเจาะบ่อบาดาล เป็นต้น

1.5 นิยามศัพท์

1.5.1 ที่ดิน (Land)

“ที่ดิน” หมายความว่า พื้นที่ดินทั่วไปและให้หมายความรวมถึง ภูเขา ห้วย หนอง คลอง บึง บางลำน้ำ ทะเลสาบ เกาะ และที่ชายทะเลด้วย (มาตรา 4 ประมวลกฎหมายที่ดิน)



“**ที่ดิน**” ในทางวิชาการด้านทรัพยากรที่ดิน หมายถึง “ชีวมณฑลบนพื้นผิวโลก ประกอบด้วย ชั้นบรรยากาศ ชั้นดิน ชั้นหิน ลักษณะความลาดเทของพื้นที่ ลักษณะทางอุทกศาสตร์ พืช สัตว์ และผลที่เกิดจากการกระทำของมนุษย์ทั้งในอดีตและปัจจุบัน” (FAO, 1974)

“**ที่ดิน**” หมายถึง พื้นที่หนึ่งๆ ที่อยู่บนพื้นผิวของโลก ประกอบด้วยลักษณะที่สำคัญคือ สภาพแวดล้อมทั้งทางกายภาพและชีวภาพซึ่งมีอิทธิพลต่อการใช้ประโยชน์ที่ดิน ดังนั้นที่ดินจึงไม่ได้หมายถึงดินเพียงอย่างเดียว แต่จะหมายรวมถึงลักษณะภูมิทัศน์ฐาน (landforms) ภูมิอากาศ (climate) อุทกวิทยา (hydrology) พืชพรรณ (vegetation) และสัตว์ (fauna) ซึ่งการปรับปรุงที่ดิน (land improvement) ได้แก่ การทำขั้นบันไดและการระบายน้ำ เป็นต้น (FAO, 1993)

1.5.2 ดิน (Soil)

“**ดิน**” หมายรวมถึง หิน กรวด ทราย แร่ธาตุ น้ำ และอินทรีย์วัตถุต่างๆ ที่เจือปนกับเนื้อดินด้วย (มาตรา 4 พระราชบัญญัติพัฒนาที่ดิน พ.ศ. 2551)

“**ดิน**” ในทางวิชาการด้านทรัพยากรที่ดิน หมายถึง เทหวัตถุธรรมชาติ ซึ่งเกิดขึ้นบนพื้นผิวโลก เป็นวัตถุที่คำนวณการเจริญเติบโต และการทรงตัวของต้นไม้ ประกอบด้วย แร่ธาตุ และอินทรีย์วัตถุต่างๆ มีลักษณะชั้นแตกต่างกัน แต่ละชั้นที่อยู่ต่อเนื่องกันจะมีแนวสัมพันธ์ซึ่งกันและกันตามขบวนการกำเนิดดินที่เป็นผลสืบเนื่องมาจากการกระทำร่วมกันของภูมิอากาศ พืชพรรณ วัตถุต้นกำเนิดดิน ระยะเวลา และความต่างระดับของพื้นที่ ในบริเวณนั้น (FAO 1974: 39-40)

“**ดิน**” อินทรีย์วัตถุและอนินทรีย์วัตถุที่ไม่จับตัวแข็งเป็นหินซึ่งปกคลุมพื้นผิวโลก เป็นผลมาจากปัจจัยด้านการกำเนิดและสภาพแวดล้อม ได้แก่ ภูมิอากาศ สิ่งมีชีวิต (พืชและสัตว์) สภาพภูมิประเทศ วัตถุต้นกำเนิดและระยะเวลา ความเหมาะสมต่อการผลิตพืชของดินแตกต่างกัน เนื่องมาจากลักษณะและสมบัติทางกายภาพ เคมีชีวภาพ และสัณฐานวิทยา (คณะกรรมการจัดทำปทานุกรมปฐพีวิทยา, 2551: 128)

1.5.3 การใช้ที่ดิน

“**การใช้ที่ดิน**” หมายถึง การจัดการที่ดินตามที่มนุษย์ต้องการ ซึ่งรวมทั้งการใช้ที่ดินในชนบท เขตชานเมือง และเขตอุตสาหกรรม เป็นต้น (FAO, 1993)

“**การใช้ที่ดิน**” หมายถึง ผลของความพยายามของมนุษย์ ในการดำเนินการเปลี่ยนแปลงลักษณะทางกายภาพพื้นที่ของทรัพยากรที่มีอยู่ เพื่อสนองความต้องการของตนเอง (Vink, 1975)



1.5.4 การวางแผนการใช้ที่ดิน

“การวางนโยบายและแผนการใช้ที่ดิน” หมายความว่า การวางนโยบายและแผนการใช้ที่ดินให้เหมาะสมกับสภาพของดิน และสอดคล้องกับประเภทของที่ดินที่ได้จำแนกไว้

“การวางแผนการใช้ที่ดิน” หมายถึง กระบวนการของการเปลี่ยนแปลงที่เกี่ยวข้องกับการแสวงหาการใช้ประโยชน์จากทรัพยากร เป็นการกำหนดทิศทางของการลงทุน แนวทางของการพัฒนาเทคโนโลยี เป็นการเปลี่ยนแปลงของหน่วยงานต่างๆ ให้ดำเนินการอยู่ในภาพรวมเดียวกัน และเป็นการเพิ่มศักยภาพทั้งในปัจจุบันและในอนาคตเพื่อตอบสนองความต้องการของมนุษย์ (NRC, 1975 และ ADB , 2012)

1.5.5 “เศรษฐกิจที่ดิน” หมายความว่า ภาวะความสัมพันธ์ระหว่างประชากรกับที่ดินทางด้านเศรษฐกิจ

1.5.6 “เกษตรกรรม” หมายความว่า การทำนา ทำไร่ ทำสวน เลี้ยงสัตว์ เลี้ยงสัตว์น้ำ และกิจกรรมอื่นตามที่รัฐมนตรีว่าการกระทรวงเกษตรและสหกรณ์กำหนด โดยประกาศในราชกิจจานุเบกษา

1.5.7 “การชะล้างพังทลายของดิน” หมายความว่า ปปรากฏการณ์ซึ่งที่ดินถูกชะล้างกัดเซาะพังทลายด้วยพลังงานที่เกิดจากน้ำ ลม หรือโดยเหตุอื่นใดให้เกิดการเสื่อมโทรม สูญเสียเนื้อดิน หรือความอุดมสมบูรณ์ของดิน

1.5.8 “การอนุรักษ์ดินและน้ำ” หมายความว่า การกระทำใดๆ ที่มุ่งให้เกิดการระวังป้องกัน รักษาดินและที่ดินไม่ให้เกิดความเสื่อมโทรม สูญเสีย รวมถึงการรักษา ปรับปรุง ความอุดมสมบูรณ์ของดิน และการรักษาน้ำในดินหรือบนผิวดินให้คงอยู่เพื่อรักษาคุณธรรมชาติให้เหมาะสมในการใช้ประโยชน์ที่ดินในการเกษตรกรรม

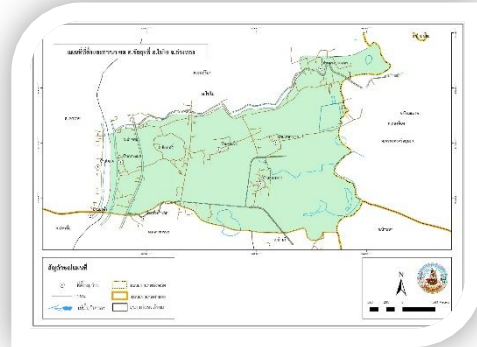
1.6 คำสำคัญ

“ ดินดี น้ำสมบูรณ์ ”



บทที่ 2

ข้อมูลทั่วไป





บทที่ 2 ข้อมูลทั่วไป

2.1 ที่ตั้งและอาณาเขต

ตำบลชัยฤทธิ์ อำเภอไชโย จังหวัดอ่างทอง ตั้งอยู่ห่างจากที่ว่าการอำเภอไชโยมาทางทิศใต้เป็น ระยะทาง ประมาณ 1.5 กิโลเมตร มีพื้นที่ 5,987 ไร่ หรือประมาณ 9.57 ตารางกิโลเมตร มีอาณาเขตติดต่อดังรูปที่ 2-1

ทิศเหนือ ติดต่อกับ ตำบลจรเข้ร้อง อำเภอไชโย จังหวัดอ่างทอง

ทิศใต้ ติดต่อกับ ตำบลบ้านรี อำเภอเมือง จังหวัดอ่างทอง

ทิศตะวันออกทิศ ติดต่อกับ ตำบลสองห้อง อำเภอบ้านแพรกและตำบลบ้านนาอำเภอมหาราช จังหวัดอ่างทอง

ตะวันตก ติดต่อกับ ตำบลไชโย อำเภอไชโย จังหวัดอ่างทอง

2.2 การแบ่งส่วนการปกครอง

ตำบลชัยฤทธิ์ อำเภอไชโย จังหวัดอ่างทอง แบ่งส่วนการปกครองออกเป็น 6 หมู่บ้าน ดังนี้

หมู่ 1 บ้านบางแมว (บางศาลา)

หมู่ 2 บ้านดอนจิว

หมู่ 3 บ้านทองหลาง

หมู่ 4 บ้านบางท้ายวัด

หมู่ 5 บ้านโกรกกราก

หมู่ 6 บ้านหางบางศาลา

2.3 ประวัติและเอกลักษณ์

ในสมัยกรุงศรีอยุธยา พื้นที่ของตำบลชัยฤทธิ์คือตำบลสระเกศ ซึ่งเคยเป็นที่ตั้งค่ายและเป็นสมรภูมิรบ ซึ่งพระเจ้าเชียงใหม่ (มังนราช่อ) ได้ยกทัพมาตีกรุงศรีอยุธยา ในปี พ.ศ. 2119 การยกพลมาครั้งนั้นมีทั้งไพร่พล ชาวหงสาวดีและชาวเชียงใหม่ ประมาณ 140,000 คน มีช้างเครื่องประมาณ 300 เชือก ม้าประมาณ 3,000 ตัว เดินทัพมาทางบกแล้วตั้งมั่นในตำบลสระเกศปากชะว และยังมีทัพเรืออีก โดยตั้งค่ายอยู่นานถึง 4-5 เดือน เพื่อไม่ให้ชาวพระนครออกมาทำนาสะสมเสบียงอาหารได้ หมายความว่าเมื่อถอยกำลังแล้วจึงจะเข้าทำศึก แต่ในที่สุดทัพของพระเจ้าเชียงใหม่ ก็ต้องพ่ายแพ้ทัพของกรุงศรีอยุธยา ด้วยพระปรีชาสามารถของสมเด็จพระนเรศวรมหาราชและสมเด็จพระเอกาทศรถ ที่ทรงวางกลศึกอย่างรอบคอบรัดกุมสามารถปลิดชีวิตไพร่พลของพระเจ้าเชียงใหม่ได้จำนวนมาก บางส่วนก็ถอยหนีกลับไป เมื่อพระเจ้าเชียงใหม่ทราบข่าวกองทัพไทยยกทัพติดตามขึ้นไป ก็รีบถอนทัพหนีกลับไป กองทัพไทยก็ยึดค่ายพระเจ้าเชียงใหม่ได้ และจับพญาเชียงใหม่แสน



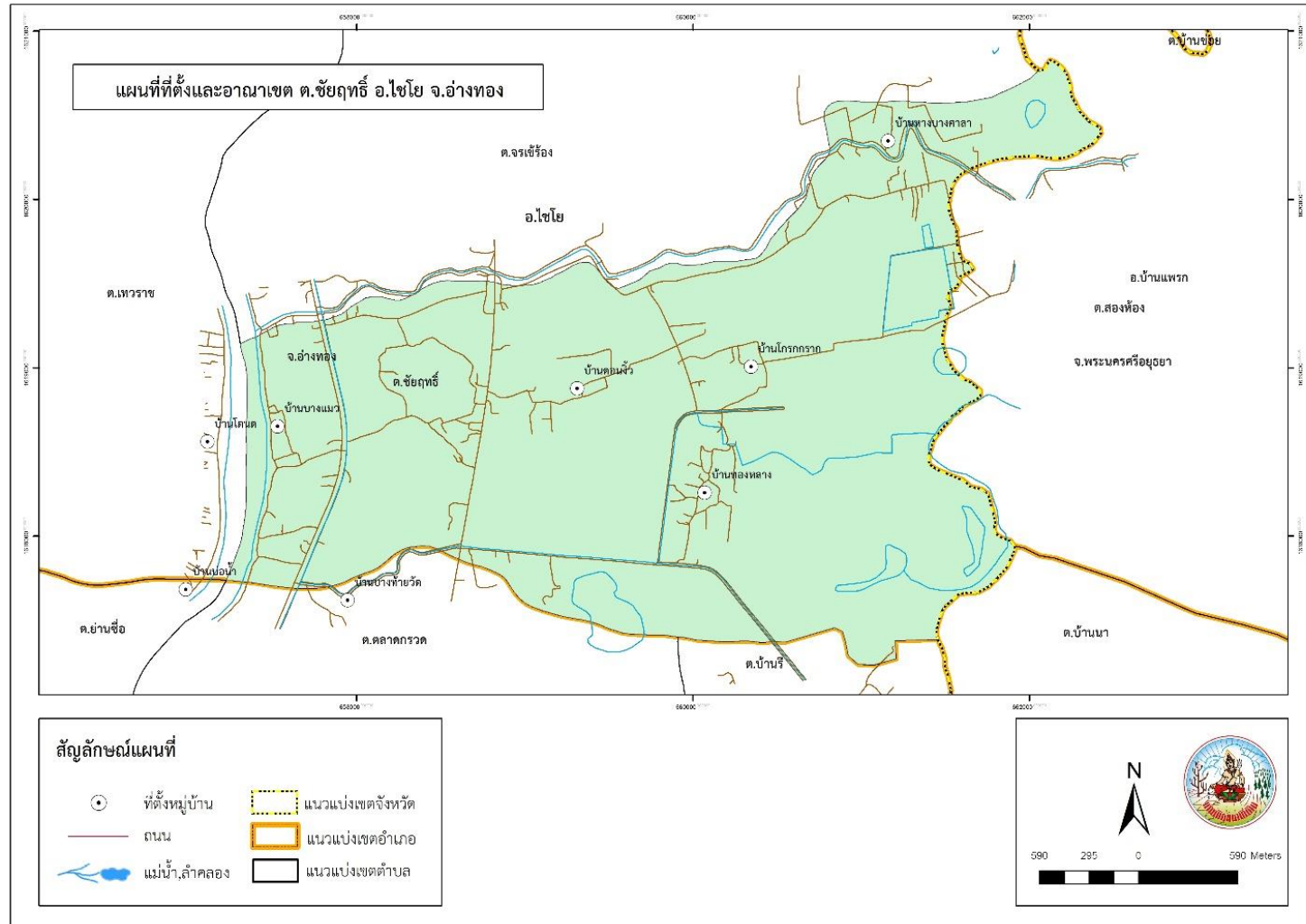
พร้อมเรือพลมาเป็นเชลยรวม 10,000 คนเศษ กับช้าง 120 เชือก ม้า 100 เศษ เรือรบและเรือเสบียงรวม 400 ลำ เครื่องศาสตราวุธยุทธภัณฑ์และเสบียงอาหารเป็นจำนวนมากมีคำบอกเล่าของผู้เฒ่าผู้แก่ในพื้นที่ว่าสมเด็จพระนเรศวรมหาราช เคยเสด็จมาบำเพ็ญภาวนา ณ โบสถ์วัดชัยสิทธิาราม ซึ่งเดิมนั้นชื่อว่าวัดโกรกกราก ต่อมาจึงเปลี่ยนเป็นวัดชัยสิทธิาราม ด้วยเหตุที่สมเด็จพระนเรศวรมหาราช ได้ชัยชนะเหนือพระเจ้าเชียงใหม่ในครั้งนั้นเอง โดยชาวเมืองต่างสันนิษฐานว่าการที่ทัพพระเจ้าเชียงใหม่ซึ่งมีกำลังพลมากกว่า 140,000 คน และช้างม้าอีกจำนวนมาก ไม่คิดจะสู้รบแต่กลับขึ้นช้างเร็วเลิกทัพหนีไป อาจเป็นเพราะด้วยฤทธาานุภาพของหลวงพ่อดำ ซึ่งประดิษฐานภายในพระอุโบสถ จนเกิดเป็นตำนาน พื้นบ้านเล่าขานสืบต่อกันมาว่า "ศึกพระเจ้าเชียงใหม่จึงได้มาจากความศักดิ์สิทธิ์และฤทธาานุภาพของหลวงพ่อดำในพระอุโบสถ และกฤดาภินิหารของสมเด็จพระนเรศวรมหาราช" อันเป็นปฐมบทของนามอันเป็นมหามงคลทั้งตำบลชัยฤทธิ์ อันมีความหมายว่าชัยชนะที่ได้มาด้วยฤทธิ์ และวัดชัยสิทธิารามคือชัยชนะที่ได้มาด้วยความศักดิ์สิทธิ์คือหลวงพ่อดำนั่นเอง

2.4 สภาพภูมิประเทศ

ลักษณะภูมิประเทศมีสภาพพื้นที่ราบเรียบโดยส่วนใหญ่มีความลาดชัน 0-2 เปอร์เซ็นต์ รองลงเป็น 2-5 เปอร์เซ็นต์ และ 5-12 เปอร์เซ็นต์ ตามลำดับ (รูปที่ 2-2)



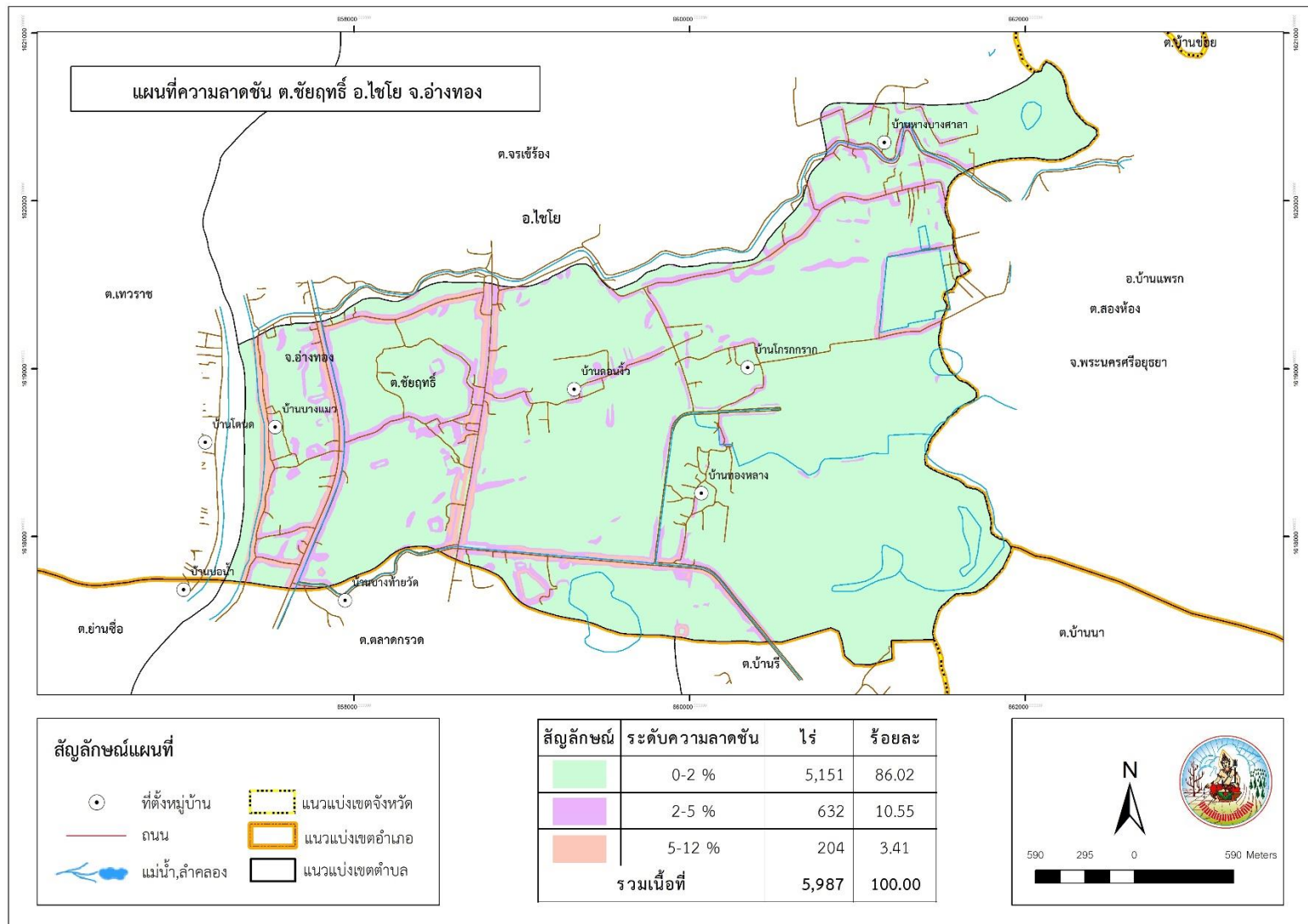
แผนการใช้ที่ดินตำบลคลองวัว อำเภอเมือง จังหวัดอ่างทอง



รูปที่ 2-1 ที่ตั้งและอาณาเขต ตำบลชัยฤทธิ์ อำเภอไชโย จังหวัดอ่างทอง



แผนการใช้ที่ดินตำบลคลองวัว อำเภอเมือง จังหวัดอ่างทอง



รูปที่ 2-2 ความลาดชัน ตำบลชัยฤทธิ อำเภอไชโย จังหวัดอ่างทอง



2.5 สภาพภูมิอากาศ

สภาพภูมิอากาศจังหวัดอ่างทอง มีรายละเอียดดังนี้

2.5.1 สภาพอากาศทั่วไป

ลักษณะอากาศของจังหวัดอ่างทอง ขึ้นอยู่กับอิทธิพลของมรสุม 2 ชนิด คือ มรสุมตะวันออกเฉียงเหนือ ซึ่งพัดจากทิศตะวันออกเฉียงเหนือปกคลุมในช่วงฤดูหนาวทำให้จังหวัดอ่างทองประสบกับสภาวะหนาวเย็น และแห้งกับมรสุมตะวันตกเฉียงใต้ซึ่งพัดปกคลุมในช่วงฤดูฝนทำให้มีฝนและอากาศชุ่มชื้น

2.5.2 ฤดูกาล

ฤดูกาลของจังหวัดอ่างทอง พิจารณาตามลักษณะลมฟ้าอากาศของประเทศไทย แบ่งออกได้เป็น 3 ฤดู ดังนี้

ฤดูหนาว เริ่มตั้งแต่กลางเดือนตุลาคมถึงกลางเดือนกุมภาพันธ์ ซึ่งเป็นฤดูมรสุมตะวันออกเฉียงเหนือ บริเวณความกดอากาศสูงจากประเทศจีนที่มีคุณสมบัติเย็นและแห้งจะแผ่ลงมาปกคลุมประเทศไทยในช่วงนี้ แต่เนื่องจากจังหวัดอ่างทองอยู่ในภาคกลางอิทธิพลของบริเวณความกดอากาศสูงจากประเทศจีนที่แผ่ลงมาปกคลุมในช่วงฤดูหนาวจะช้ากว่าภาคเหนือและภาคตะวันออกเฉียงเหนือทำให้มีอากาศหนาวเย็นช้ากว่าสองภาคดังกล่าว โดยเริ่มมีอากาศหนาวประมาณกลางเดือนพฤศจิกายนเป็นต้นไป

ฤดูร้อน เริ่มเมื่อมรสุมตะวันออกเฉียงเหนือสิ้นสุดลงคือประมาณกลางเดือนกุมภาพันธ์ถึงกลางเดือนพฤษภาคม ในระยะนี้จะมีหย่อมความกดอากาศต่ำเนื่องจากความร้อนปกคลุมประเทศไทยตอนบนทำให้มีอากาศร้อนอบอ้าวทั่วไป โดยมีอากาศร้อนจัดในเดือนเมษายน

ฤดูฝน เริ่มตั้งแต่กลางเดือนพฤษภาคมถึงกลางเดือนตุลาคม เป็นช่วงมรสุมตะวันตกเฉียงใต้พัดปกคลุมประเทศไทยร่องความกดอากาศต่ำที่พาดผ่านบริเวณภาคใต้ของประเทศไทยจะเลื่อนพัดขึ้นมาพาดผ่านบริเวณภาคกลางและภาคเหนือเป็นลำดับในระยะนี้ ทำให้มีฝนตกชุกขึ้นตั้งแต่กลางเดือนพฤษภาคมเป็นต้นไป เดือนกันยายนเป็นเดือนที่มีฝนตกชุกมากที่สุดในรอบปีและเป็นช่วงที่มีความชื้นสูง

2.5.3 อุณหภูมิ

เนื่องจากจังหวัดอ่างทองเป็นจังหวัดในภาคกลางและมีอุณหภูมิค่อนข้างสูง จึงมีอากาศร้อนอบอ้าวในฤดูร้อนส่วนในฤดูหนาวไม่หนาวจัด อุณหภูมิเฉลี่ยทั้งปีประมาณ 28-30 องศาเซลเซียส อุณหภูมิต่ำสุดเฉลี่ยประมาณ 22 -26 องศาเซลเซียส และอุณหภูมิสูงสุดเฉลี่ยประมาณ 32-34 องศาเซลเซียส เดือนเมษายนเป็นเดือนที่มีอากาศร้อนจัดในรอบปี ส่วนฤดูหนาวอากาศจะหนาวที่สุดในเดือนธันวาคม



2.5.4 ฝน

บริเวณจังหวัดอ่างทองมีปริมาณฝนเฉลี่ยทั้งปีอยู่ในเกณฑ์น้อย ซึ่งเป็นฝนที่เกิดในฤดูมรสุมตะวันตกเฉียงใต้ในช่วงฤดูฝนเป็นส่วนใหญ่ และบางปีในช่วงฤดูฝนนี้อาจมีพายุดีเปรสชันผ่านเข้ามาในบริเวณจังหวัดอ่างทองหรือใกล้เคียงทำให้ฝนตกเพิ่มขึ้นอีกปริมาณฝนเฉลี่ยตลอดปีประมาณ 1,000-1,200 มิลลิเมตร และมีจำนวนวันฝนตกประมาณ 102 วันต่อปี เดือนที่มีฝนตกมากที่สุดคือ เดือน กันยายน มีปริมาณฝนเฉลี่ยประมาณ 200-300 มิลลิเมตร และมีจำนวนวันฝนตก 18-20 วัน

2.5.5 สมดุลของน้ำเพื่อการเกษตร

จากสถิติลักษณะภูมิอากาศรายเดือนในช่วงปี พ.ศ. 2494-2530 เปรียบเทียบปริมาณน้ำฝนเฉลี่ยรายเดือนกับศักยภาพการระเหยน้ำจากดินและการคายน้ำของพืช (Potential Evapotranspiration:PET) เฉลี่ยรายเดือน จังหวัดอ่างทองจะมีระยะฝนทิ้งช่วงในเดือน มิถุนายน-กรกฎาคมแต่ปริมาณน้ำฝนไม่ลดลงมากนัก และจะมีผลกระทบต่อพืชบางชนิดที่ต้องการน้ำมากในช่วงนี้ การเลือกชนิดพืชปลูกจึงควรจะต้องมีการวางแผนเพื่อหลีกเลี่ยงสภาวะฝนทิ้งช่วงที่อาจเกิดขึ้นได้ และกำหนดระยะเวลาปลูกให้เหมาะสมเพื่อให้ระยะการเจริญเติบโตของพืชกับระยะสำคัญที่ต้องการน้ำมาก เช่น ระยะการออกดอก ติดเมล็ด ไม่ให้ตรงกับสภาวะดังกล่าวที่มีผลกระทบอย่างมากต่อผลผลิต

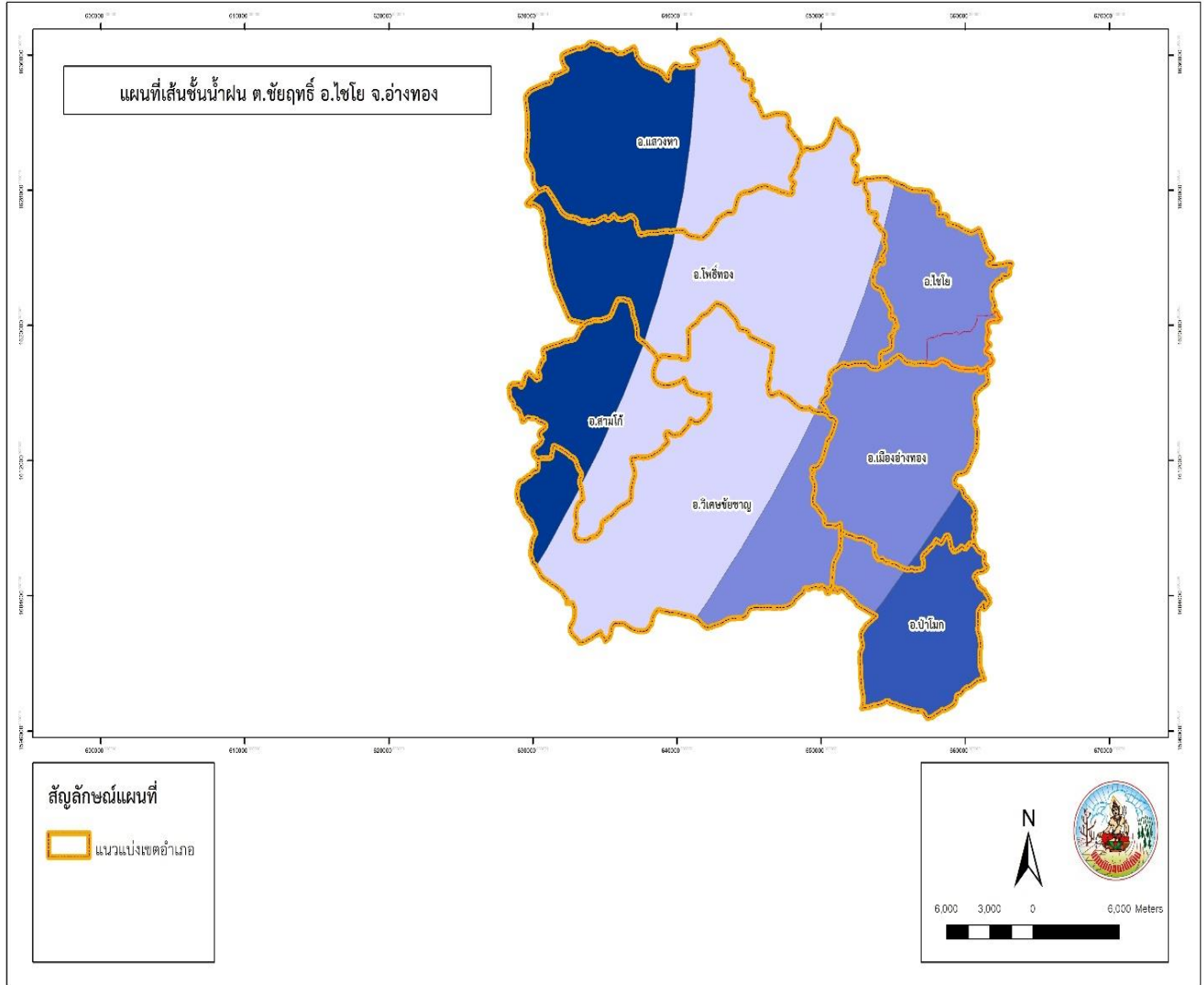
(ตารางที่ 2-1 และรูปที่ 2-3 ถึงรูปที่ 2-4)

ตารางที่ 2-1 สถิติภูมิอากาศ ณ สถานีตรวจอากาศอำเภอเมือง จังหวัดอ่างทอง ปี 2532 -2561

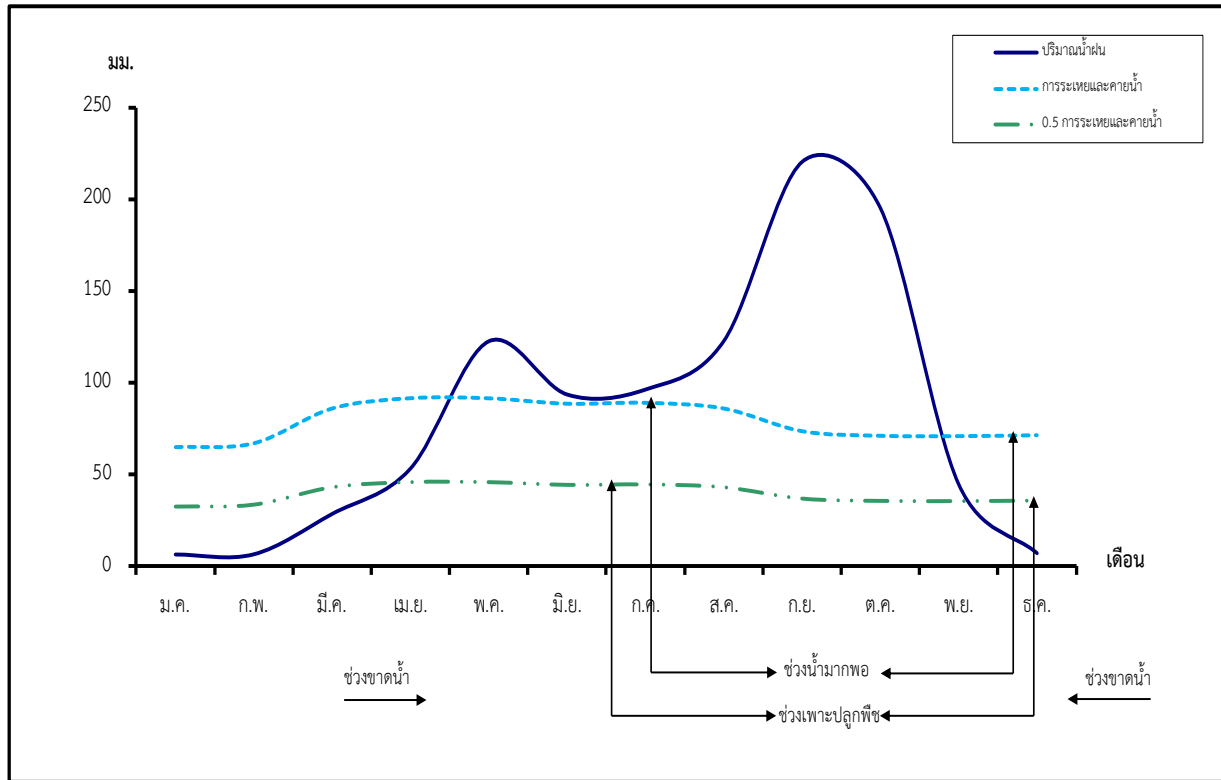
เดือน	อุณหภูมิ (°ซ) เฉลี่ย	ความชื้นสัมพัทธ์ (เปอร์เซ็นต์)	ปริมาณน้ำฝน (มม.)	ปริมาณฝนใช้การ (มม.)	การระเหยและการคายน้ำอ้างอิง (มม.)
ม.ค.	26.0	71.0	6.4	6.3	65.1
ก.พ.	27.6	72.0	6.5	6.4	67.2
มี.ค.	29.2	73.0	28.5	27.2	86.2
เม.ย.	30.6	71.0	53.2	48.7	91.8
พ.ค.	30.2	74.0	122.6	98.6	91.8
มิ.ย.	29.4	75.0	93.6	79.6	88.8
ก.ค.	28.9	76.0	96.3	81.5	89.3
ส.ค.	28.7	77.0	122.7	98.6	86.2
ก.ย.	28.5	80.0	220.4	142.7	73.8
ต.ค.	28.2	80.0	195.2	134.2	71.3
พ.ย.	27.2	74.0	44.6	41.4	71.1
ธ.ค.	25.6	70.0	7.1	7.0	71.6
รวม			997.1	772.2	954.1
เฉลี่ย			83.1	64.4	79.5

หมายเหตุ: จากการคำนวณโดยโปรแกรม Cropwat for Window Version 8.0

ที่มา : กรมอุตุนิยมวิทยา (2562)



รูปที่ 2-3 เส้นชั้นน้ำฝน จังหวัดอ่างทอง



รูปที่ 2-4 สมดุลน้ำเพื่อการเกษตร จังหวัดอ่างทอง

2.6 สภาพการใช้น้ำที่ดินปัจจุบัน

สภาพการใช้น้ำที่ดินตำบลชัยฤทธิ์ อำเภอไชโย จังหวัดอ่างทอง ซึ่งสรุปโดยกลุ่มวางแผนการใช้น้ำที่ดิน (2564) ประกอบด้วย ประเภทการใช้น้ำที่ดินต่างๆ ดังนี้

- 1) พื้นที่ชุมชนและสิ่งปลูกสร้าง มีเนื้อที่ 1,196 ไร่ หรือร้อยละ 19.98 ของพื้นที่ตำบล
- 2) พื้นที่เกษตรกรรมมีเนื้อที่ 4,167 ไร่ หรือร้อยละ 69.59 ของพื้นที่ตำบล ประกอบด้วย การใช้น้ำประปาที่
 ที่ดินด้านเกษตรกรรมต่างๆ ดังต่อไปนี้
 - 2.1) พื้นที่นา มีเนื้อที่ 3,656 ไร่ หรือร้อยละ 61.06 ของพื้นที่ตำบล ได้แก่ นาไร่ นาข้าว
 - 2.2) ไม้ยืนต้นมีเนื้อที่ 17 ไร่ หรือร้อยละ 0.29 ของพื้นที่ตำบล ได้แก่ ไม้ยืนต้นผสม กระจิน
 - 2.3) ไม้ผล มีเนื้อที่ 448 ไร่ หรือร้อยละ 7.47 ของพื้นที่ตำบล ได้แก่ ไม้ผลร้างเสื่อมโทรม ไม้ผลผสม มะพร้าว มะม่วง กัลย ฝรั่ง ขนุน แก้วมังกร
 - 2.4) พืชสวน มีเนื้อที่ 14 ไร่ หรือร้อยละ 0.24 ของพื้นที่ตำบล ได้แก่ พริก บัว



- 2.5) สถานที่เพาะเลี้ยงสัตว์น้ำ มีเนื้อที่ 32 ไร่ หรือร้อยละ 0.53 ของพื้นที่ตำบล
- 3) พื้นที่แหล่งน้ำ มีเนื้อที่ 324 ไร่ หรือร้อยละ 5.41 ของพื้นที่ตำบล ประกอบด้วย แม่น้ำ ลำห้วย ลำคลอง หนองบึง บ่อน้ำในไร่นา คลองชลประทาน
- 4) พื้นที่เบ็ดเตล็ด มีเนื้อที่ 300 ไร่ หรือร้อยละ 5.02 ของพื้นที่ตำบล ประกอบด้วย ทุ่งหญ้าสลับไม้พุ่ม พื้นที่ลุ่ม ป่าทราย
- (ตารางที่ 2-2 และรูปที่ 2-5)

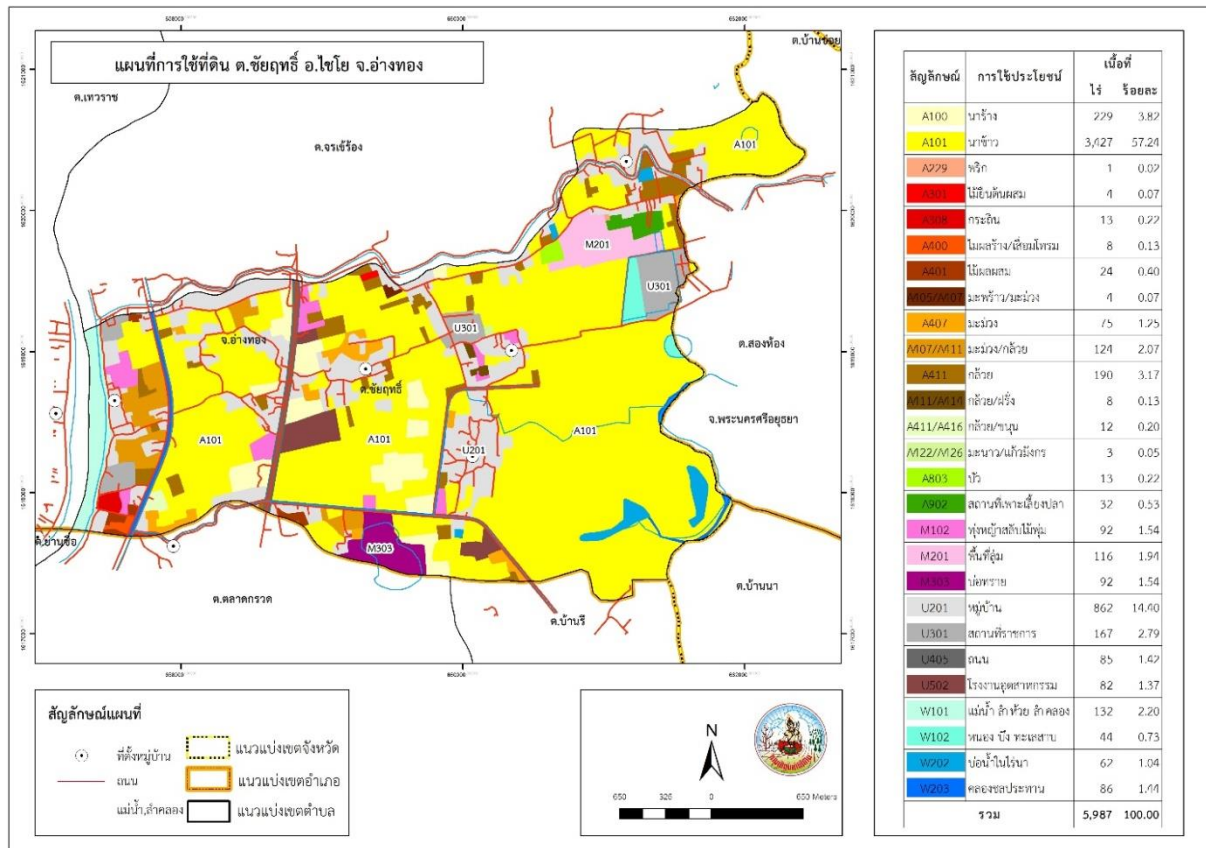
ตารางที่ 2-2 สภาพการใช้ที่ดิน ตำบลชัยฤทธิ์ อำเภอไชโย จังหวัดอ่างทอง

หน่วยแผนที่	สภาพการใช้ที่ดิน	เนื้อที่	
		ไร่	ร้อยละ
U	พื้นที่ชุมชนและสิ่งปลูกสร้าง	1,196	19.98
A	พื้นที่เกษตรกรรม	4,167	69.59
A100	นาไร่	229	3.82
A101	นาข้าว	3,427	57.24
A229	พริก	1	0.02
A301	ไม้ยืนต้นผสม	4	0.07
A308	กระถิน	13	0.22
A400	ไม้ผลร้าง/เสื่อมโทรม	8	0.13
A401	ไม้ผลผสม	24	0.40
A405/ A407	มะพร้าว/มะม่วง	4	0.07
A407	มะม่วง	75	1.25
A407/ A411	มะม่วง/กล้วย	124	2.07
A411	กล้วย	190	3.17
A411/ A414	กล้วย/ฝรั่ง	8	0.13
A411/ A416	กล้วย/ขนุน	12	0.20
A422/ A426	มะนาว/แก้วมังกร	3	0.05
A803	บัว	13	0.22
A902	สถานที่เพาะเลี้ยงปลา	32	0.53



หน่วยแผนที่	สภาพการใช้ที่ดิน	เนื้อที่	
		ไร่	ร้อยละ
M	พื้นที่เบ็ดเตล็ด	300	5.02
M102	ทุ่งหญ้าสลับไม้พุ่ม	92	1.54
M201	พื้นที่ลุ่ม	116	1.94
M303	บ่อทราย	92	1.54
W	พื้นที่แหล่งน้ำ	324	5.41
W101	แม่น้ำ ลำห้วย ลำคลอง	132	2.20
W102	หนอง บึง ทะเลสาบ	44	0.73
W202	บ่อน้ำในไร่นา	62	1.04
W203	คลองชลประทาน	86	1.44
รวมเนื้อที่ทั้งหมด		5,987	100.00

ที่มา : กลุ่มวิเคราะห์สภาพการใช้ที่ดิน (2561)



รูปที่ 2-5 สภาพการใช้ที่ดิน ตำบลชัยฤทธิ อำเภอยะโฮ จังหวัดอ่างทอง



2.7 สภาพเศรษฐกิจและสังคม

2.7.1 สภาพสังคมโดยทั่วไป

1) ประชากร

ประชากรทั้งสิ้น 2,820 คน แยกเป็นชาย 1,365 คน หญิง 1,455 คน จำนวนครัวเรือน 921 หลัง มีความหนาแน่นเฉลี่ย 313.33 คนต่อตารางกิโลเมตร โดยรายละเอียดประชากรดังนี้

ตารางที่ 2-3 จำนวนประชากรและครัวเรือน ตำบลชัยฤทธิ อำเภอยะโฮ จังหวัดอ่างทอง

พื้นที่	จำนวนครัวเรือน	จำนวนประชากร (คน)		
		ชาย	หญิง	รวม
ตำบลชัยฤทธิ	921	1,365	1,455	2,820
หมู่ที่ 1	79	109	148	257
หมู่ที่ 2	236	322	337	659
หมู่ที่ 3	204	335	359	694
หมู่ที่ 4	62	94	92	186
หมู่ที่ 5	147	224	247	471
หมู่ที่ 5	192	281	272	553

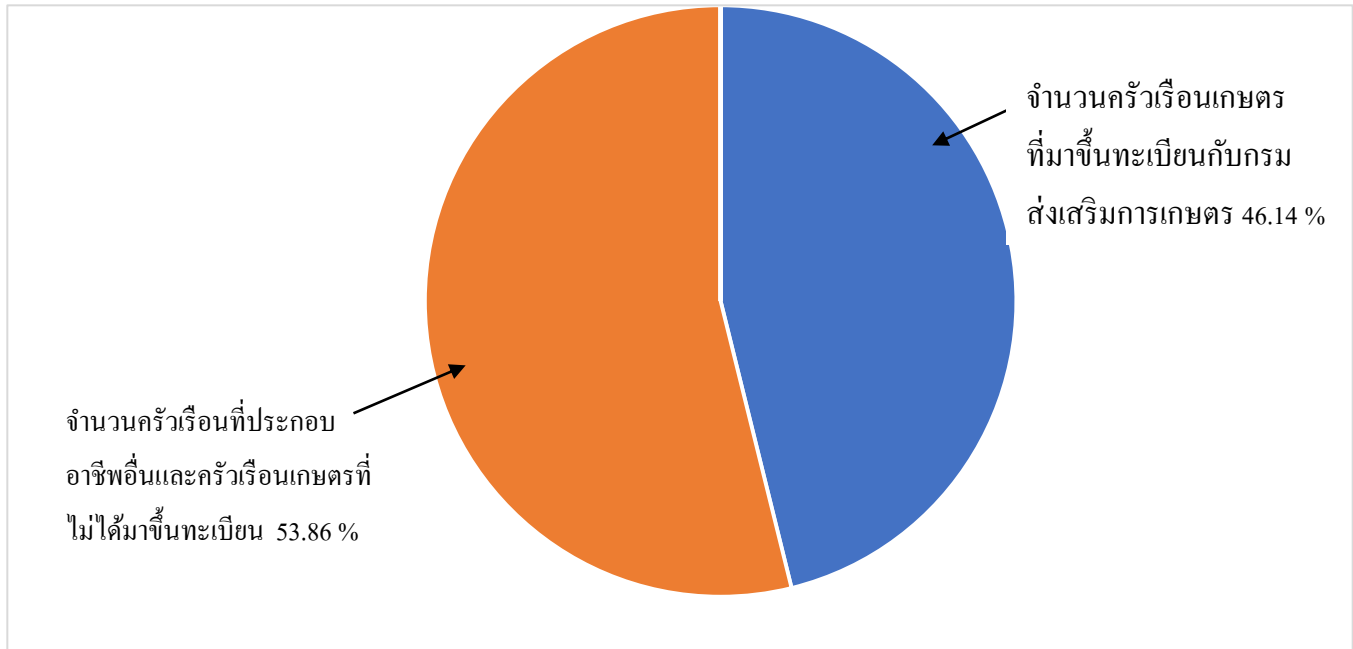
ที่มา : ที่ทำการปกครองจังหวัดอ่างทอง (2564)

ตารางที่ 2-4 จำนวนและสัดส่วนครัวเรือนเกษตร ตำบลชัยฤทธิ อำเภอยะโฮ จังหวัดอ่างทอง

รายการ	จำนวน (ครัวเรือน)	ร้อยละ
จำนวนครัวเรือนทั้งหมด	921	100.00
- จำนวนครัวเรือนเกษตรที่มาขึ้นทะเบียนกรมส่งเสริมการเกษตร	425	46.14
- จำนวนครัวเรือนที่ประกอบอาชีพอื่นๆ และจำนวนครัวเรือนเกษตรที่ไม่ได้มาขึ้นทะเบียนฯ	496	53.86

ที่มา : 1) ที่ทำการปกครองจังหวัดอ่างทอง (2564)

2) สำนักงานเกษตรอำเภอเมืองอ่างทอง (2564)



รูปที่ 2-6 สัดส่วนครัวเรือนเกษตรตำบลชัยฤทธิ์ อำเภอไชโย จังหวัดอ่างทอง

2) สภาพทั่วไป

จากข้อมูลพื้นฐานระดับหมู่บ้านหรือชุมชน สภาพทั่วไปของตำบลชัยฤทธิ์ ได้แก่ แหล่งน้ำ โครงสร้างพื้นฐาน การประกอบอาชีพ สถานที่สำคัญ การคมนาคมขนส่ง ตำบลชัยฤทธิ์ และได้ดำเนินการปรับปรุง พัฒนาเส้นทางคมนาคมให้ประชาชนสามารถสัญจรได้สะดวก รวดเร็วและปลอดภัยมากขึ้น การไฟฟ้าจัดให้มีไฟฟ้าสาธารณะภายในหมู่บ้านเพื่อทำให้เกิดแสงสว่างเพื่อสะดวกในการเดินทางและลดอุบัติเหตุลดปัญหาอาชญากรรม รวมถึงความปลอดภัยในชีวิตและทรัพย์สินของประชาชน ตำบลชัยฤทธิ์มีไฟฟ้าใช้ทุกครัวเรือน

3) แหล่งน้ำใช้ในครัวเรือนและแหล่งน้ำที่สร้างขึ้น

ตำบลชัยฤทธิ์ มีแหล่งน้ำกิน น้ำใช้ หรือน้ำเพื่อการอุปโภคบริโภค จากระบบน้ำประปาในหมู่บ้าน น้ำบาดาล และน้ำบ่อ แต่ยังคงมีบางหมู่บ้านที่ขาดแคลนน้ำ ใช้อุปโภค - บริโภค ในช่วงฤดูแล้ง

4) สถานันการศึกษา

โรงเรียนระดับประถมศึกษา 1 แห่ง (โรงเรียนวัดชัยสิทธิาราม)

5) โครงสร้างพื้นฐาน/บริการสาธารณะ

โรงพยาบาลส่งเสริมสุขภาพ 1 แห่ง สำนักงานองค์การบริหารส่วนตำบล 1 แห่ง มีวัด (มหรณิกาย) 1 แห่ง ที่พักสายตรวจชุมชน 1 แห่ง ที่อ่านหนังสือพิมพ์ประจำหมู่บ้าน 3 แห่ง



ตารางที่ 2-5 สภาพสังคมในพื้นที่ของตำบลชัยฤทธิ์ อำเภอไชโย จังหวัดอ่างทอง

สภาพสังคม	จำนวน (แห่ง)
แหล่งน้ำตามธรรมชาติ	
หนองน้ำ	5
คลองสาธารณะ	5
สถาบันการศึกษา	
โรงเรียนระดับประถมศึกษา	1
ศูนย์พัฒนาเด็กเล็ก	1
โครงสร้างพื้นฐาน/บริการสาธารณะในหมู่บ้าน	
โรงพยาบาลส่งเสริมสุขภาพ	1
สำนักงานองค์การบริหารส่วนตำบล	1
วัด	1
ศูนย์ OTOP ตำบล	3
ที่อ่านหนังสือพิมพ์ประจำหมู่บ้าน	3

ที่มา: องค์การบริหารส่วนตำบลชัยฤทธิ์ (2564)

6) หมอдинอาสา กรมพัฒนาที่ดิน

หมอдинอาสาในตำบลชัยฤทธิ์มี จำนวน 6 ราย คือ

- | | |
|--------------------------|-------------------------|
| 1. นายสมนึก ดวงประทีป | หมอдинอาสาระดับตำบล |
| 2. นางสาวณัฐสินี อิ่มละอ | หมอдинอาสาระดับหมู่บ้าน |
| 3. นายทึ่ง ผลพจน์ | หมอдинอาสาระดับหมู่บ้าน |
| 4. นายภิญโญ ชาตินันท์ | หมอдинอาสาระดับหมู่บ้าน |
| 5. น.ส.สุศุใจ ไข้ปัญญา | หมอдинอาสาระดับหมู่บ้าน |
| 6. นายสุเทพ เข้มทอง | หมอдинอาสาระดับหมู่บ้าน |

7) การถือครองที่ดิน

ปี 2563 ประชากรตำบลชัยฤทธิ์ 2,820 คน ถือครองที่ดินเฉลี่ยคนละ 2.12 ไร่



8) ลักษณะทางเศรษฐกิจ

สภาพเศรษฐกิจของชุมชนในตำบลชัยฤทธิ์ ส่วนใหญ่ชาวบ้านมีอาชีพหลัก คือ ทำเกษตรกรรม ได้แก่ ทำนา ทำสวน ทำไร่ อาชีพรอง คือ การเลี้ยงสัตว์ ได้แก่ เลี้ยงปลา เลี้ยงไก่ หรือทำการค้าขาย นอกจากนี้ หลังฤดูการทำนา ชาวบ้านบางส่วนประกอบอาชีพรับจ้างเสริม เช่น กรรมกรหรืองานก่อสร้างและมีการรวมกลุ่มแม่บ้านทำหัตถกรรมในชุมชน ได้แก่ จักสานผักตบชวา

8.1 การประกอบอาชีพ

ตำบลชัยฤทธิ์ เป็นพื้นที่เหมาะทำการเกษตร ประชากรส่วนใหญ่จึงประกอบอาชีพด้านการเกษตรกรรม ได้แก่ ทำนา ทำไร่ ทำสวน และมีอาชีพเสริม เช่น การจักสานผักตบชวา

8.1.1) อาชีพทำเกษตรกรรม ได้แก่ การปลูกข้าว รองลงมาได้แก่ การเลี้ยงสัตว์ ได้แก่ เป็ด ไก่ และโคเป็นต้น และในตำบลจะมีอาสาสมัครปศุสัตว์ประจำหมู่บ้านเกี่ยวกับการรักษาโรค การผสมพันธุ์สัตว์ และด้านอาชีพประมงตำบลชัยฤทธิ์จะทำมาหากินตามแหล่งน้ำธรรมชาติ

8.1.2) ตำบลชัยฤทธิ์มีการจัดตั้งกลุ่มเกษตรกร เช่น กลุ่มปลูกผักปลอดภัยจากสารพิษ กลุ่มกล้วยอบม้วน กลุ่มผลิตภัณฑ์น้ำพริก กลุ่มดอกไม้ประดิษฐ์ เป็นต้น

8.2) ด้านแรงงาน

ประชากรส่วนใหญ่จะใช้แรงงานจากคนภายในตำบลเพราะประกอบอาชีพเกษตรกรรมเป็นส่วนใหญ่ นอกนั้นเป็นรับจ้างทั่วไป รับราชการ รับเหมาก่อสร้าง และงานอื่นๆ

8.3) ด้านแหล่งน้ำทางการเกษตร

แหล่งน้ำทางการเกษตรไม่เพียงพอในพื้นที่ตำบลชัยฤทธิ์ มีแหล่งน้ำที่สำคัญที่ใช้ในการเพาะปลูกได้แก่ คลองสาธารณะ 2 สาย ได้แก่ คลองบางศาลาและคลองดอนจิว และหนองน้ำสาธารณะ 5 แห่ง ได้แก่ หนองปรัง, หนองรี, หนองลาดใหญ่, หนองคชบาล, และหนองหัวแตก และคลองธรรมชาติ แต่แหล่งน้ำธรรมชาติเหล่านี้ไม่เพียงพอต่อการอุปโภค บริโภคและการทำการเกษตรของตำบลชัยฤทธิ์ในช่วงฤดูแล้ง



บทที่ 3

ทรัพยากรธรรมชาติ





บทที่ 3

ทรัพยากรธรรมชาติ

ทรัพยากรธรรมชาติที่สำคัญในตำบลชัยฤทธิ์ อำเภอไชโย จังหวัดอ่างทอง คือ 1) ทรัพยากรน้ำ
2) ทรัพยากรดิน โดยมีรายละเอียดดังนี้

3.1. ทรัพยากรน้ำ

3.1.1 น้ำผิวดิน

- 1) แหล่งน้ำตามธรรมชาติ ได้แก่ ลำน้ำ ลำห้วย บึง หนองและคลองธรรมชาติ
- 2) การพัฒนาแหล่งน้ำ ได้แก่ บ่อน้ำในไร่นา

3.1.2 น้ำใต้ดิน

ในปัจจุบันมีบ่อบาดาลจำนวน 1 บ่อ ปริมาณน้ำบาดาลที่คาดว่าจะพัฒนาได้อยู่ในเกณฑ์น้อยกว่า 10 ลูกบาศก์เมตรต่อชั่วโมงและมีปริมาณสารละลายทั้งหมดที่ละลายได้น้อยกว่า 500 มิลลิกรัม

ดังรายละเอียดในตารางที่ 3-1 และรูปที่ 3-1

ตารางที่ 3-1 บ่อบาดาล ตำบลชัยฤทธิ์ อำเภอไชโย จังหวัดอ่างทอง

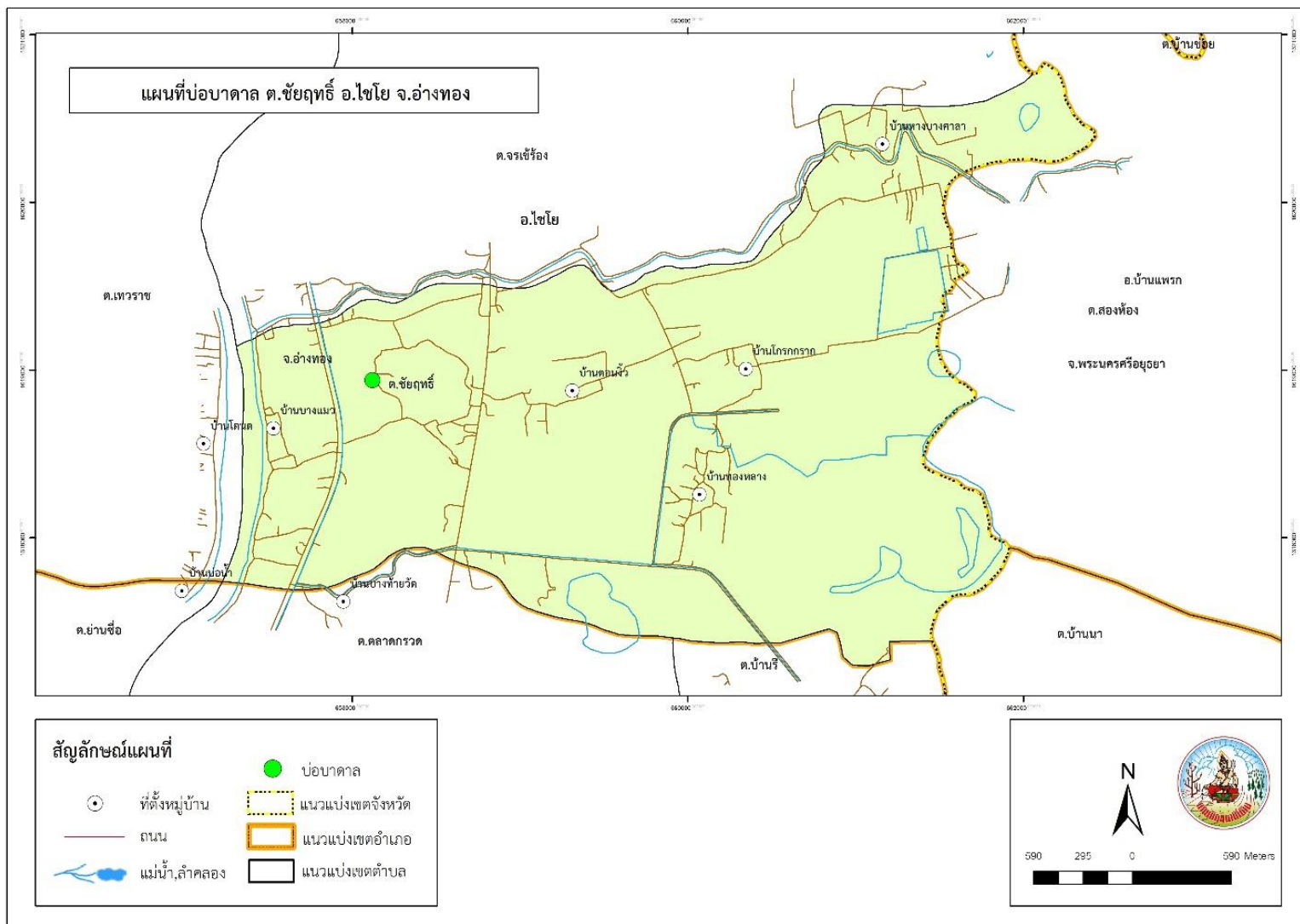
ลำดับ	พิกัด		ประเภทบ่อ	สภาพน้ำ	ความลึกเจาะ (เมตร)
	N	E			
1	1618939	658119	บ่ออุปโภค-บริโภค	ใช้ได้ – น้ำจืด	50

หมายเหตุ : แสดงเฉพาะบ่อบาดาลที่มาขึ้นทะเบียนกับสำนักงานทรัพยากรธรรมชาติและสิ่งแวดล้อมอ่างทอง

ที่มา : สำนักงานทรัพยากรธรรมชาติและสิ่งแวดล้อมอ่างทอง (2564)



แผนการใช้ที่ดินตำบลชัยฤทธิ อำเภอไชย จังหวัดอ่างทอง



รูปที่ 3- 1 ที่ตั้งบ่อบาดาล ตำบลชัยฤทธิ อำเภอไชย จังหวัดอ่างทอง



3.2 ทรัพยากรดิน

3.2.1 สถานภาพทรัพยากรดิน

ทรัพยากรดินในพื้นที่ตำบลชัยฤทธิ์ อำเภอลำดวน จังหวัดอ่างทอง ประกอบด้วย

- 1) ดินคล้ายชุดดินสรรพยา (Sa) สภาพพื้นที่เป็นที่ราบเรียบ มีการระบายน้ำดีปานกลางถึงค่อนข้างเลว
 - หน่วยแผนที่ดิน Sa-fsi-silA/d5,E0: ดินคล้ายชุดดินสรรพยา มีเนื้อดินบนเป็นดินร่วนปนทราย แปร ความลาดชัน 0-2 เปอร์เซ็นต์ มีเนื้อที่ 562 ไร่ หรือร้อยละ 9.38 ของพื้นที่ตำบล
 - หน่วยแผนที่ดิน Sa-fsi-silA/d5,E0,rb: ดินคล้ายชุดดินสรรพยา มีเนื้อดินบนเป็นดินร่วนปนทราย แปร ความลาดชัน 0-2 เปอร์เซ็นต์ มีเนื้อที่ 198 ไร่ หรือร้อยละ 3.31 ของพื้นที่ตำบล
- 2) ดินคล้ายชุดดินเชิงใหม่ (Cm) สภาพพื้นที่ค่อนข้างราบเรียบถึงลูกคลื่นลอนลาดเล็กน้อย มีการระบายน้ำดี คือ
 - หน่วยแผนที่ดิน Cm-fsi-silA/d5,E0 : ดินคล้ายชุดดินเชิงใหม่ มีเนื้อดินบนเป็นดินร่วนปนทรายแปร ความลาดชัน 0-2 เปอร์เซ็นต์ มีเนื้อที่ 184 ไร่ หรือร้อยละ 3.07 ของพื้นที่ตำบล
 - หน่วยแผนที่ดิน Cm-fsi-silA/d5,E0,b : ดินคล้ายชุดดินเชิงใหม่ มีเนื้อดินบนเป็นดินร่วนปนทรายแปร ความลาดชัน 0-2 เปอร์เซ็นต์ มีเนื้อที่ 194 ไร่ หรือร้อยละ 3.24 ของพื้นที่ตำบล
- 3) ชุดดินชันนาท (Cn) สภาพพื้นที่ราบเรียบถึงค่อนข้างราบเรียบ การระบายน้ำค่อนข้างเลวถึงเลว คือ
 - หน่วยแผนที่ดิน Cn-sic1A/d5,E0 : ชุดดินชันนาท มีเนื้อดินบนเป็นดินร่วนเหนียวปนทรายแปร ความลาดชัน 0-2 เปอร์เซ็นต์ มีเนื้อที่ 1,323 ไร่ หรือร้อยละ 22.10 ของพื้นที่ตำบล
 - หน่วยแผนที่ดิน Cn-sic1A/d5,E0,rb : ชุดดินชันนาท มีเนื้อดินบนเป็นดินร่วนเหนียวปนทรายแปร ความลาดชัน 0-2 เปอร์เซ็นต์ มีเนื้อที่ 96 ไร่ หรือร้อยละ 1.61 ของพื้นที่ตำบล
- 4) ชุดดินสิงห์บุรี (Sin) สภาพพื้นที่ราบเรียบ การระบายน้ำเลว คือ
 - หน่วยแผนที่ดิน Sin-sicA/d5,E0: ชุดดินสิงห์บุรี มีเนื้อดินบนเป็นดินเหนียวปนทรายแปร ความลาดชัน 0-2 เปอร์เซ็นต์ มีเนื้อที่ 1,644 ไร่ หรือร้อยละ 27.46 ของพื้นที่ตำบล
 - หน่วยแผนที่ดิน Sin-sicA/d5,E0,rb: ชุดดินสิงห์บุรี มีเนื้อดินบนเป็นดินเหนียวปนทรายแปร ความลาดชัน 0-2 เปอร์เซ็นต์ มีเนื้อที่ 29 ไร่ หรือร้อยละ 0.49 ของพื้นที่ตำบล
- 5) พื้นที่เกษตรกรรม (Agricultural land) : มีเนื้อที่รวมทั้งหมด 32 ไร่ หรือร้อยละ 0.53 ของพื้นที่ตำบล
 - หน่วยแผนที่ดิน (AQ) : สถานที่เพาะเลี้ยงสัตว์น้ำ มีเนื้อที่ 32 ไร่ หรือร้อยละ 0.53 ของพื้นที่ตำบล



6) พื้นที่เบ็ดเตล็ด (Miscellaneous areas) มีเนื้อที่รวมทั้งหมด 1,609 ไร่ หรือร้อยละ 28.82 ของพื้นที่ตำบล ประกอบด้วย 3 หน่วยแผนที่ดิน คือ

6.1 หน่วยแผนที่ดิน (MAR) : บ่อขุด มีเนื้อที่ 116 ไร่ หรือร้อยละ 1.94 ของพื้นที่ตำบล

6.2 หน่วยแผนที่ดิน (P) : บ่อขุด มีเนื้อที่ 92 ไร่ หรือร้อยละ 1.54 ของพื้นที่ตำบล

6.3 หน่วยแผนที่ดิน (U) : พื้นที่ชุมชนและสิ่งปลูกสร้าง มีเนื้อที่ 1,194 ไร่ หรือร้อยละ 19.94 ของพื้นที่ตำบล

6.4 หน่วยแผนที่ดิน (w) : พื้นที่แหล่งน้ำ มีเนื้อที่ 323 ไร่ หรือร้อยละ 5.40 ของพื้นที่ตำบล

ดังรายละเอียดในตารางที่ 3-2 ถึง 3-3 และรูปที่ 3-2

ตารางที่ 3-2 หน่วยแผนที่ดิน ตำบลชัยฤทธิ์ อำเภอไชโย จังหวัดอ่างทอง

หน่วยแผนที่ดิน	คำอธิบาย	เนื้อที่	
		ไร่	ร้อยละ
Sa-fsi-silA/d5,E0	มีเนื้อดินบนเป็นดินร่วนปนทรายแข็ง ความลาดชัน 0-2 เปอร์เซ็นต์	562	9.38
Sa-fsi-silA/d5,E0,rb	เนื้อดินบนเป็นดินร่วนปนทรายแข็ง ความลาดชัน 0-2 เปอร์เซ็นต์	198	3.31
Cm-fsi-silA/d5,E0	เนื้อดินบนเป็นดินร่วนปนทรายแข็ง ความลาดชัน 0-2 เปอร์เซ็นต์	184	3.07
Cm-fsi-silA/d5,E0,b	เนื้อดินบนเป็นดินร่วนปนทรายแข็ง ความลาดชัน 0-2 เปอร์เซ็นต์	194	3.24
Cn-sic1A/d5,E0	เนื้อดินบนเป็นดินร่วนเหนียวปนทรายแข็ง ความลาดชัน 0-2 เปอร์เซ็นต์	1,323	22.10
Cn-sic1A/d5,E0,rb	เนื้อดินบนเป็นดินร่วนเหนียวปนทรายแข็ง ความลาดชัน 0-2 เปอร์เซ็นต์	96	1.61
Sin-sicA/d5,E0	เนื้อดินบนเป็นดินเหนียวปนทรายแข็ง ความลาดชัน 0-2 เปอร์เซ็นต์	1,644	27.46
Sin-sicA/d5,E0,rb	เนื้อดินบนเป็นดินเหนียวปนทรายแข็ง ความลาดชัน 0-2 เปอร์เซ็นต์	29	0.49
รวมเนื้อที่ทั้งหมด		5,987	100



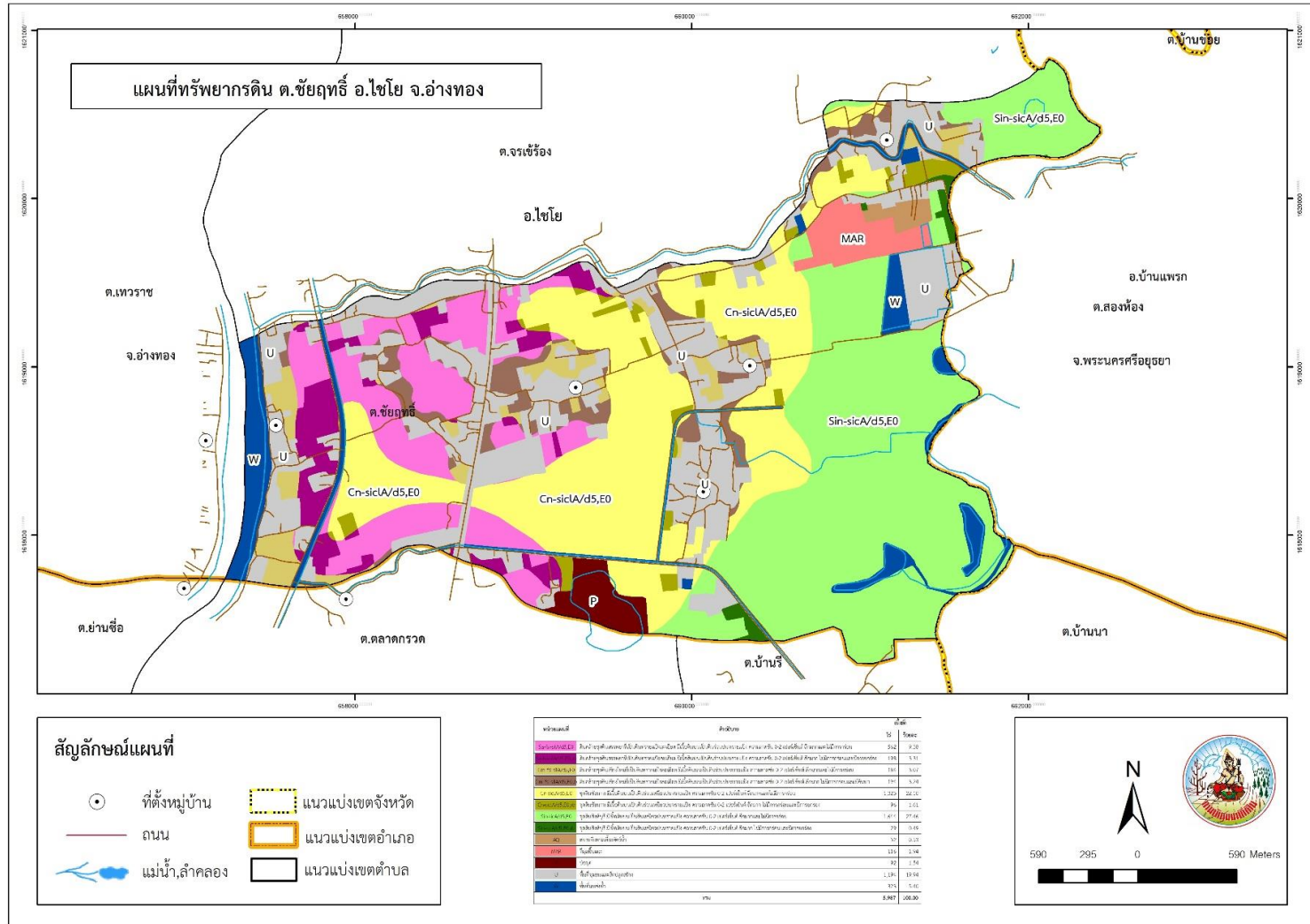
แผนการใช้ที่ดินตำบลชัยฤทธิ์ อำเภอลำดวน จังหวัดอ่างทอง

ตารางที่ 3-3 สมบัติดิน ตำบลชัยฤทธิ์ อำเภอลำดวน จังหวัดอ่างทอง

หน่วยแผนที่ดิน	ความลาดชัน (%)	การระบายน้ำ	CEC (meq/g)	BS (%)	ความลึก (ซม.)	อินทรีย์วัตถุ	ฟอสฟอรัส ที่เป็นประโยชน์	โพแทสเซียม ที่เป็นประโยชน์	ความอุดมสมบูรณ์ ของดิน	เนื้อที่ ไร่	ร้อยละ
Sa-fsi-silA/d5,E0	0-2	ค่อนข้างเร็ว	10-20	>75	>150	ต่ำ	สูง	ต่ำ	ปานกลาง	562	9.38
Sa-fsi-silA/d5,E0,rb	0-2	ดีปานกลาง	10-20	>75	>150	ต่ำ	สูง	ต่ำ	ปานกลาง	198	3.31
Cm-fsi-silA/d5,E0	0-2	ดี	<10	35-75	>150	ต่ำ	สูง	ต่ำ	ปานกลาง	184	3.07
Cm-fsi-silA/d5,E0,b	0-2	ค่อนข้างเร็ว	<10	35-75	>150	ต่ำ	สูง	ต่ำ	ปานกลาง	194	3.24
Cn-sic1A/d5,E0	0-2	เร็ว	>20	35-75	>150	ปานกลาง	สูง	ปานกลาง	ปานกลาง	1,323	22.10
Cn-sic1A/d5,E0,rb	0-2	ค่อนข้างเร็ว	>20	35-75	>150	ปานกลาง	สูง	ปานกลาง	ปานกลาง	96	1.61
Sin-sicA/d5,E0	0-2	เร็ว	>20	>75	>150	ปานกลาง	สูง	ปานกลาง	ปานกลาง	1,644	27.46
Sin-sicA/d5,E0,rb	0-2	ค่อนข้างเร็ว	>20	>75	>150	ปานกลาง	สูง	ปานกลาง	ปานกลาง	29	0.49
รวมเนื้อที่ทั้งหมด									5,987	100	



แผนการใช้ที่ดินตำบลชัยฤทธิ อำเภอไชย จังหวัดอ่างทอง



รูปที่ 3-2 ทรัพยากรดิน ตำบลชัยฤทธิ อำเภอไชย จังหวัดอ่างทอง



3.2.2 การชะล้างพังทลายของดิน

จากการประเมินการชะล้างพังทลายของดินโดยใช้สมการการสูญเสียดินสากล (Universal Soil Loss Equation; USLE) ตำบลชัยฤทธิ์ อำเภอไชโย จังหวัดอ่างทอง มีการชะล้างพังทลายของดินดังรายละเอียดในตารางที่ 3-4 และรูปที่ 3-3

ตารางที่ 3-4 การชะล้างพังทลายของดิน ตำบลชัยฤทธิ์ อำเภอไชโย จังหวัดอ่างทอง

การชะล้างพังทลายของดิน	การสูญเสียดิน (ตัน/ปี)	เนื้อที่ (ไร่)	ร้อยละ
น้อย (0-2 ตัน/ไร่/ปี)	-	5,987	100.00



บทที่ 4

กระบวนการมีส่วนร่วมของชุมชน





บทที่ 4

กระบวนการมีส่วนร่วมของชุมชน (Participatory Rural Appraisal : PRA)

4.1. หลักการ

กระบวนการมีส่วนร่วมเป็นความเชื่อมโยงระหว่างปัจจัยหลัก 3 ประการ คือ

- 1) พื้นที่ (Area)
- 2) หน้าที่ขององค์กร หรือภารกิจ (Function)
- 3) ความร่วมมือ (Participation)

การจัดทำกระบวนการมีส่วนร่วมของประชาชนจึงมีสาระสำคัญที่จำเป็นในการจัดทำโครงการ เช่น

- 1) สภาพปัญหาของชุมชนหรือเกษตรกร
- 2) ความต้องการของชุมชน
- 3) โครงการที่จะแก้ไขปัญหาที่เป็นไปตามความต้องการของประชาชน
- 4) พื้นที่ที่จะดำเนินโครงการ

ทั้งนี้ ผู้ที่จำเป็นต้องเข้าร่วมกระบวนการ คือ เกษตรกรในพื้นที่ตำบลชัยฤทธิ์ ผู้แทนองค์กรปกครองส่วนท้องถิ่น ผู้ใหญ่บ้าน และกำนัน รวมทั้งเจ้าหน้าที่ของรัฐในกรณีของแผนการใช้ที่ดินตำบลนั้น การจัดทำกระบวนการมีส่วนร่วมของชุมชนจะมีสาระสำคัญของชุมชนในภาพรวม และเกษตรกรแต่ละราย เช่น

- 1) ปัญหาทรัพยากรดิน
- 2) ปัญหาการประกอบอาชีพ
- 3) ความต้องการของชุมชนหรือเกษตรกรแต่ละราย
- 4) แผนพัฒนาองค์กรปกครองส่วนท้องถิ่นที่มีอยู่ในปัจจุบัน

จากสาระสำคัญใน 4 ประการ ดังกล่าว แผนการใช้ที่ดินตำบลจะต้องจัดทำขึ้นโดยมี “กิจกรรมตอบสนองต่อความต้องการของชุมชน หรือเกษตรกรแต่ละราย รวมทั้งตอบสนองต่อแผนงานขององค์กรปกครองส่วนท้องถิ่น” ตรงตามอำนาจหน้าที่ของกรมพัฒนาที่ดิน และโดยความร่วมมือของส่วนราชการต่างๆ



4.2 การวิเคราะห์ผลจากการจัดทำกระบวนการมีส่วนร่วมของชุมชน (PRA)

การวิเคราะห์ผลจากการจัดทำกระบวนการมีส่วนร่วมของชุมชน (PRA) มีสาระสำคัญสรุปได้ดังนี้

4.2.1 ปัญหาหลักของตำบลชัยฤทธิ์ คือ

- 1) ดินขาดความอุดมสมบูรณ์
- 2) ขาดแคลนน้ำในฤดูแล้ง
- 3) ราคาผลผลิตตกต่ำ
- 4) โรคและแมลงศัตรูพืช

4.2.2 ความต้องการของชุมชน เกษตรกรและองค์การบริหารส่วนตำบลชัยฤทธิ์ มีความต้องการ 3 ประการ คือ

- 1) แก้ไขปัญหาความอุดมสมบูรณ์ของดิน
- 2) แก้ไขปัญหาการขาดแคลนน้ำในฤดูแล้ง
- 3) แก้ไขปัญหาราคาผลผลิตตกต่ำ
- 4) แก้ไขปัญหาโรคและแมลงศัตรูพืช

การแก้ไขปัญหาคความอุดมสมบูรณ์ของดินนั้น จากการวิเคราะห์ดินในพื้นที่ตำบลชัยฤทธิ์ พบว่า ปฏิกิริยาดินส่วนใหญ่มีสภาพเป็นกรดควรปรับสภาพให้เป็นกลาง ธาตุอาหารที่สำคัญ คือ ไนโตรเจน ฟอสฟอรัส และโพแทสเซียม ก่อนข้างดำจำเป็นต้องมีการปรับปรุง

กรณีการแก้ไขปัญหาคการขาดแคลนน้ำในฤดูแล้ง เกษตรกรของตำบลชัยฤทธิ์จะประสบปัญหา การขาดแคลนน้ำในฤดูแล้งเนื่องจากจังหวัดอ่างทองอยู่ในเขตรบบชลประทานครอบคลุมทั้งจังหวัด จึงไม่สามารถที่จะดำเนินการสนับสนุนแหล่งน้ำในไร่นานอกเขตชลประทานได้ จากการร้องขอของเกษตรกร ให้นำน้ำใต้ดินมาใช้ นั้น กรมพัฒนาที่ดินจะประสานกับส่วนราชการที่รับผิดชอบโดยตรง คือ กรมทรัพยากรน้ำบาดาล

แก้ไขปัญหาราคาผลผลิตตกต่ำ เกษตรกรของตำบลชัยฤทธิ์ ประสบปัญหาราคาผลผลิตตกต่ำ เช่น ข้าว อ้อย มะม่วงเนื่องจากผลผลิตข้าวออกสู่ตลาดมากเกินไปและราคาข้าวของประเทศคู่แข่งลดลง นอกจากนี้เกษตรกรขาดการวางแผนการเพาะปลูกพืชและการบริหารจัดการพื้นที่เกษตรทำให้ผลผลิตเดียวกัน สิ้นตลาดส่งผลให้ราคาถูกและเกษตรกรยังขาดความรู้ด้านการตลาดและยังไม่เห็นความสำคัญของการรวมกลุ่ม จึงส่งผลให้มีอำนาจในการต่อรองต่ำ



แก้ไขปัญหารโรคและแมลงศัตรูพืช เกษตรกรของตำบลชัยฤทธิ์ประสบปัญหาด้านโรคและแมลงศัตรูพืช โรคในนาข้าวที่ระบาดหนัก เช่น โรคใบไหม้ โรคใบขีดสีน้ำตาล โรคใบจุดสีน้ำตาล แมลงศัตรูข้าวที่ระบาด ได้แก่ เพลี้ยกระโดดสีน้ำตาล เพลี้ยไฟข้าว หนอนกอข้าวกรมพัฒนาที่ดินประสานหน่วยงานที่เกี่ยวข้องเพื่อจัดฝึกอบรมด้านโรคและแมลงศัตรูพืช เช่น กรมวิชาการเกษตร กรมส่งเสริมการเกษตรในส่วนของการใช้สารชีวภัณฑ์ทางการเกษตรในการป้องกันโรคและแมลงเพื่อรักษาระบบนิเวศ

ผลจากการจัดทำกรมีส่วนร่วของชุมชน (PRA) ได้นำมาวิเคราะห์ร่วมกับปัญหาด้านกายภาพ โดยระบบ DPSIR มีรายละเอียดดังนี้

- 1) **แรงขับเคลื่อน (Driver)** มี 4 ประการ คือ
 - 1.1) ดินเสื่อมโทรม
 - 1.2) น้ำขาดแคลนในฤดูแล้ง
 - 1.3) ราคาผลผลิตตกต่ำ
 - 1.4) โรคแมลงศัตรูพืช
- 2) **แรงกดดัน (Pressure)** ที่เกิดจากปัจจัยขับเคลื่อน 4 ประการ คือ
 - 2.1) การปรับปรุงบำรุงดิน
 - 2.2) จัดหาแหล่งน้ำเพื่อการเกษตร
 - 2.3) แก้ปัญหาสินค้าทางการเกษตรตกต่ำ
 - 2.4) การบริหารจัดการ โรค/แมลง
- 3) **สถานะ (State)** ที่เกิดแรงกดดัน มี 4 ประการ คือ
 - 3.1) ความเสื่อมโทรมของดินทางกายภาพ/เคมี /ชีวภาพ
 - 3.2) ขาดแคลนน้ำเพื่อการเกษตร
 - 3.3) ราคาผลผลิตตกต่ำ
 - 3.4) โรคแมลงศัตรูพืชระบาด
- 4) **ผลกระทบ (Impact)** ที่ปรากฏในพื้นที่ มี 3 ประการ คือ
 - 4.1) แหล่งน้ำที่มีอยู่สิ้นเงินจากตะกอน
 - 4.2) ผลผลิตพืชต่ำ ลงทุนสูง รายได้น้อย
 - 4.3) มีผลกระทบต่อคุณภาพชีวิต



5) การตอบสนอง (Response) ของรัฐในอดีต ปัจจุบัน และในอนาคต มีดังนี้

อดีต-ปัจจุบัน

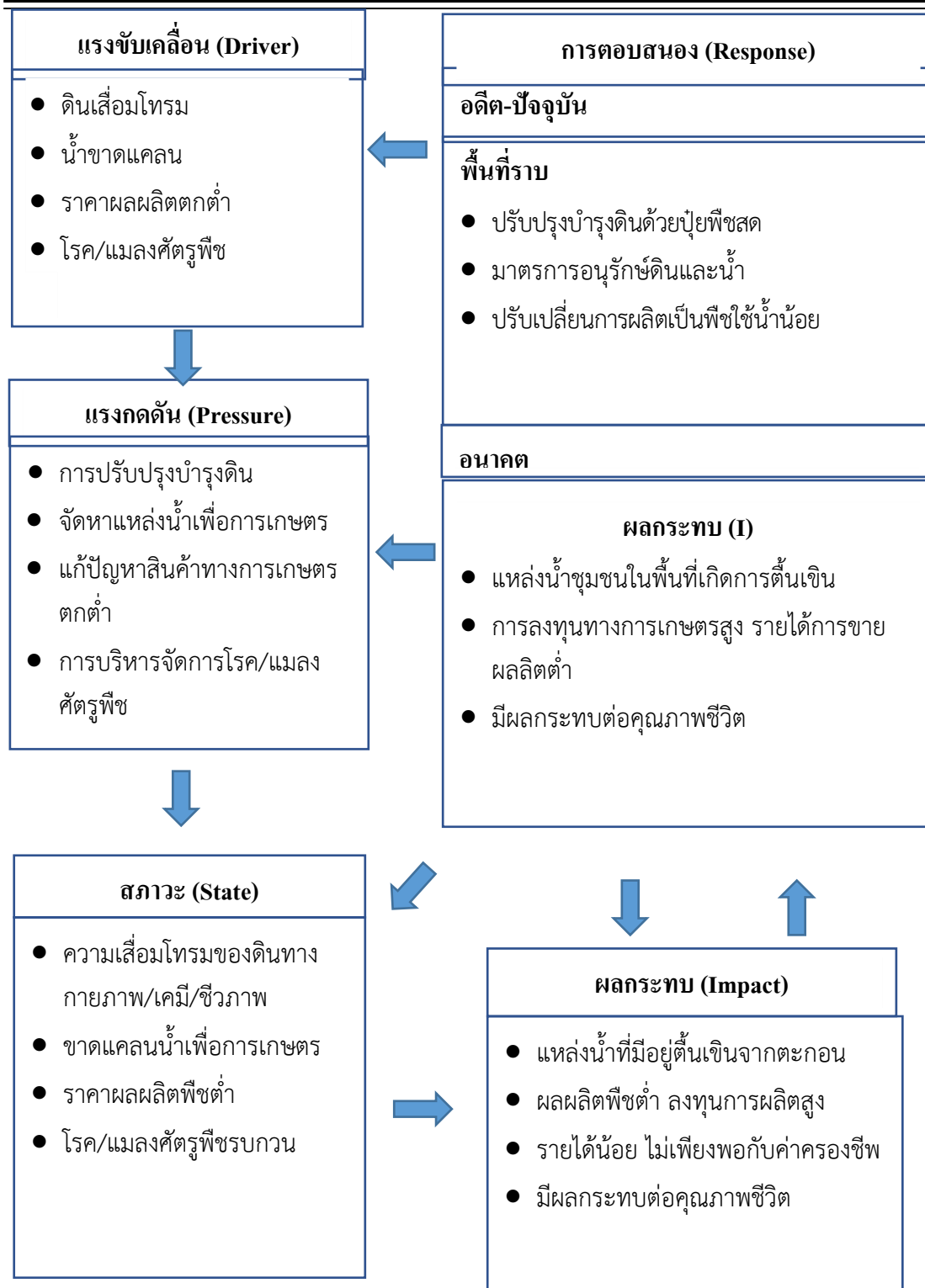
- 1) ปรับปรุงบำรุงดิน
- 2) มาตรการอนุรักษ์ดินและน้ำ
- 3) การปลูกพืชเชิงเดี่ยว

อนาคต

- 1) ส่งเสริมการเกษตรแบบผสมผสาน
- 2) สนับสนุนการทำเกษตรลดการใช้สารเคมี
- 3) สนับสนุนการรวมกลุ่มเกษตรกร
- 4) ปรับเปลี่ยนระบบการปลูกพืช



แผนการใช้ที่ดินตำบลชัยฤทธิ์ อำเภอลำดวน จังหวัดอ่างทอง



รูปที่ 4-1 การวิเคราะห์สถานการณ์โดยระบบ DPSIR ของตำบลชัยฤทธิ์ อำเภอลำดวน จังหวัดอ่างทอง



4.3 ระบบการปลูกพืชในปัจจุบัน

ตำบลชัยฤทธิ์ อำเภอไชโย จังหวัดอ่างทอง มีการเพาะปลูกพืชในปัจจุบัน โดยมีรายละเอียด ดังนี้

4.3.1 พื้นที่ลุ่ม

- 1) ข้าวนาปี เกษตรกรจะปลูกข้าวนาปีในช่วงฤดูฝน โดยปลูกระหว่างเดือนพฤษภาคม ถึงมิถุนายน และจะเก็บเกี่ยวช่วงเดือนพฤศจิกายนถึงธันวาคม พันธุ์ข้าวที่ปลูกได้แก่ ปทุมธานี หอมมะลิ 105 กข 43 เป็นต้น
- 2) ข้าวนาปี-นาปรัง เกษตรกรจะปลูกข้าวนาปีในช่วงฤดูฝนระหว่างเดือนพฤษภาคมถึงธันวาคม และจะปลูกข้าวนาปรังในช่วงฤดูแล้ง โดยสูบน้ำจากคลองส่งน้ำระหว่างเดือนมกราคมถึงพฤษภาคม แต่จะมีปัญหาการขาดแคลนน้ำ
- 3) นาบัว เกษตรกรสามารถปลูกได้เกือบตลอดทั้งปี

4.3.2 พื้นที่ดอน

- 1) ไม้ผล ที่นิยมปลูก ได้แก่ มะพร้าว มะม่วง กล้าย มะนาว
- 2) ไม้ยืนต้น ที่นิยมปลูก ได้แก่ กระถิน



บทที่ 5

การประเมินคุณภาพที่ดิน





บทที่ 5

การประเมินคุณภาพที่ดิน

การประเมินคุณภาพที่ดิน เป็นการประเมินศักยภาพของที่ดิน ทำให้ทราบว่าที่ดินนั้นๆ เหมาะสมมากหรือน้อยเพียงใดต่อการใช้ที่ดินประเภทต่างๆ ซึ่งการประเมินคุณภาพที่ดินเป็นการจับคู่ข้อมูลที่ใช้สำหรับการประเมินคุณภาพที่ดิน ได้แก่ ข้อมูลคุณภาพที่ดิน และประเภทการใช้ที่ดิน

5.1 ทรัพยากรที่ดิน

จากตารางที่ 3-3 และตารางที่ 3-4 มีข้อมูลหน่วยแผนที่ดินที่นำมาใช้ในการประเมินคุณภาพที่ดิน จำนวนทั้งสิ้น 8 หน่วยแผนที่ดิน โดยมีการประเมินคุณภาพที่ดินดังรายละเอียดในตารางที่ 5-1

5.2 ประเภทการใช้ที่ดิน

ประเภทการใช้ที่ดิน ประกอบด้วย พืชเศรษฐกิจหลักหรือพืชอัตลักษณ์ (Signature crops) ที่ปลูกอยู่ในปัจจุบันของตำบลชัยฤทธิ์ อำเภอลำดวน จังหวัดอ่างทอง มี 7 ชนิด ได้แก่ ข้าว มะพร้าว มะม่วง กุ้งฝอย ฝรั่ง ถั่วเขียว พริก

5.3 ผลการประเมินคุณภาพที่ดิน

ผลจากการใช้คู่มือการประเมินคุณภาพที่ดิน สำหรับการวางแผนการใช้ที่ดินระดับตำบลและระดับจังหวัด (สันสนีย์ อรัญวาสน์และคำรณ ไทรพิก, 2562) ประเมินคุณภาพที่ดิน ได้จำแนกชั้นความเหมาะสมทางกายภาพ และข้อจำกัดของประเภทการใช้ที่ดิน ดังรายละเอียดในตารางที่ 5-1 ดังนี้

ข้าว

ชั้นที่มีความเหมาะสมมาก (S1)

พบว่า คุณภาพดินไม่มีข้อจำกัดสำหรับข้าว ได้แก่ หน่วยแผนที่ดิน Cn-sic1A/d5,E0 Cn-sic1A/d5,E0,rb Sin-sicA/d5,E0 Sin-sicA/d5,E0,rb

ชั้นที่มีความเหมาะสมปานกลาง (S2)

พบว่า คุณภาพที่ดินที่มีอิทธิพลต่อการเจริญเติบโตและผลผลิตของพืช คือ การระบายน้ำ (O) และ ความจุในการแลกเปลี่ยนประจุบวก (n) ได้แก่ หน่วยแผนที่ดิน Sa-fsi-silA/d5,E0,rb Cm-fsi-silA/d5,E0, bSa-fsi-silA/d5,E0



ชั้นที่มีความเหมาะสมน้อย (S3)

พบว่า คุณภาพที่ดินที่มีอิทธิพลต่อการเจริญเติบโตและผลผลิตของพืช คือ การระบายน้ำ (O) ได้แก่ หน่วยแผนที่ดิน Cm-fsi-silA/d5,E0

มะพร้าว

ชั้นที่มีความเหมาะสมปานกลาง (S2)

พบว่า คุณภาพที่ดินที่มีอิทธิพลต่อการเจริญเติบโตและผลผลิตของพืช คือ การระบายน้ำ (O) ความจุในการแลกเปลี่ยนประจุบวก (n) ได้แก่ หน่วยแผนที่ดิน Sa-fsi-silA/d5,E0,rb Cm-fsi-silA/d5,E0

ชั้นที่มีความเหมาะสมน้อย (S3)

พบว่า คุณภาพที่ดินที่มีอิทธิพลต่อการเจริญเติบโตและผลผลิตของพืช คือ การระบายน้ำ (O) ความจุในการแลกเปลี่ยนประจุบวก (n) ได้แก่ หน่วยแผนที่ดิน Sa-fsi-silA/d5,E0 Cm-fsi-silA/d5,E0,bCn-sic1A/d5,E0,rbSin-sicA/d5,E0,rb

ชั้นที่ไม่มีความเหมาะสม (N)

พบว่า คุณภาพที่ดินที่มีอิทธิพลต่อการเจริญเติบโตและผลผลิตของพืช คือ การระบายน้ำ (O) ได้แก่ หน่วยแผนที่ดิน Cn-sic1A/d5,E0 Sin-sicA/d5,E0

มะม่วง

ชั้นที่มีความเหมาะสมปานกลาง (S2)

พบว่า คุณภาพที่ดินที่มีอิทธิพลต่อการเจริญเติบโตและผลผลิตของพืช คือ ความเป็นประโยชน์ของธาตุอาหาร (s) ความจุในการแลกเปลี่ยนประจุบวก (n) การระบายน้ำ (O) ได้แก่ หน่วยแผนที่ดิน Sa-fsi-silA/d5,E0,rb Cm-fsi-silA/d5,E0

ชั้นที่มีความเหมาะสมน้อย (S3)

พบว่า คุณภาพที่ดินที่มีอิทธิพลต่อการเจริญเติบโตและผลผลิตของพืช คือ การระบายน้ำ (O) ความเป็นประโยชน์ของธาตุอาหาร (s) ความจุในการแลกเปลี่ยนประจุบวก (n) ได้แก่ หน่วยแผนที่ดิน Sa-fsi-silA/d5,E0 Cm-fsi-silA/d5,E0,b Cn-sic1A/d5,E0,rb Sin-sicA/d5,E0,rb



ชั้นที่ไม่มีความเหมาะสม (N)

พบว่า คุณภาพที่ดินที่มีอิทธิพลต่อการเจริญเติบโตและผลผลิตของพืช คือ การระบายน้ำ (O) ได้แก่ หน่วยแผนที่ดิน Cn-sic1A/d5,E0 Sin-sicA/d5,E0

กล้วย

ชั้นที่มีความเหมาะสมมาก (s1)

พบว่า คุณภาพดินไม่มีข้อจำกัดสำหรับกล้วย ได้แก่ หน่วยแผนที่ดิน Sa-fsi-silA/d5,E0, rbCm-fsi-silA/d5,E0

ชั้นที่มีความเหมาะสมปานกลาง (S2)

พบว่า คุณภาพที่ดินที่มีอิทธิพลต่อการเจริญเติบโตและผลผลิตของพืช คือ การระบายน้ำ (O) ได้แก่ หน่วยแผนที่ดิน Sa-fsi-silA/d5,E0 Cm-fsi-silA/d5,E0,b Cn-sic1A/d5,E0,rb Sin-sicA/d5,E0,rb

ชั้นที่มีความเหมาะสมน้อย (S3)

พบว่า คุณภาพที่ดินที่มีอิทธิพลต่อการเจริญเติบโตและผลผลิตของพืช คือ การระบายน้ำ (O) ได้แก่ หน่วยแผนที่ดิน Cn-sic1A/d5,E0 Sin-sicA/d5,E0

ฝรั่ง

ชั้นที่มีความเหมาะสมปานกลาง (S2)

พบว่า คุณภาพที่ดินที่มีอิทธิพลต่อการเจริญเติบโตและผลผลิตของพืช คือ การระบายน้ำ (O) ความจุในการแลกเปลี่ยนประจุบวก (n) ได้แก่ หน่วยแผนที่ดิน Sa-fsi-silA/d5,E0,rb Cm-fsi-silA/d5,E0

ชั้นที่มีความเหมาะสมน้อย (S3)

พบว่า คุณภาพที่ดินที่มีอิทธิพลต่อการเจริญเติบโตและผลผลิตของพืช คือ การระบายน้ำ (O) ความจุในการแลกเปลี่ยนประจุบวก (n) ได้แก่ หน่วยแผนที่ดิน Sa-fsi-silA/d5,E0 Cm-fsi-silA/d5,E0,bCn-sic1A/d5,E0,rbSin-sicA/d5,E0,rb

ชั้นที่ไม่มีความเหมาะสม (N)

พบว่า คุณภาพที่ดินที่มีอิทธิพลต่อการเจริญเติบโตและผลผลิตของพืช คือ การระบายน้ำ (O) ได้แก่ หน่วยแผนที่ดิน Cn-sic1A/d5,E0 Sin-sicA/d5,E0



ถั่วเขียว

ชั้นที่มีความเหมาะสมปานกลาง (S2)

พบว่า คุณภาพที่ดินที่มีอิทธิพลต่อการเจริญเติบโตและผลผลิตของพืช คือ การระบายน้ำ (O) ความจุในการแลกเปลี่ยนประจุบวก (n) ความเป็นประโยชน์ของธาตุอาหาร (s) ได้แก่ หน่วยแผนที่ดิน Sa-fsi-silA/d5, E0,rbCm-fsi-silA/d5,E0

ชั้นที่มีความเหมาะสมน้อย (S3)

พบว่า คุณภาพที่ดินที่มีอิทธิพลต่อการเจริญเติบโตและผลผลิตของพืช คือ การระบายน้ำ (O) ความจุในการแลกเปลี่ยนประจุบวก (n) ความเป็นประโยชน์ของธาตุอาหาร (s) ได้แก่ หน่วยแผนที่ดิน Sa-fsi-silA/d5, E0 Cm-fsi-silA/d5,E0,b Cn-sic1A/d5,E0,rb Sin-sicA/d5,E0,rb

ชั้นที่ไม่มีความเหมาะสม (N)

พบว่า คุณภาพที่ดินที่มีอิทธิพลต่อการเจริญเติบโตและผลผลิตของพืช คือ การระบายน้ำ (O) ได้แก่ หน่วยแผนที่ดิน Cn-sic1A/d5,E0 Sin-sicA/d5,E0

พริก

ชั้นที่มีความเหมาะสมปานกลาง (S2)

พบว่า คุณภาพที่ดินที่มีอิทธิพลต่อการเจริญเติบโตและผลผลิตของพืช คือ การระบายน้ำ (O) ความจุในการแลกเปลี่ยนประจุบวก (n) ความเป็นประโยชน์ของธาตุอาหาร (s) ได้แก่ หน่วยแผนที่ดิน Sa-fsi-silA/d5, E0,rb Cm-fsi-silA/d5,E0

ชั้นที่มีความเหมาะสมน้อย (S3)

พบว่า คุณภาพที่ดินที่มีอิทธิพลต่อการเจริญเติบโตและผลผลิตของพืช คือ การระบายน้ำ (O) ความจุในการแลกเปลี่ยนประจุบวก (n) ได้แก่ หน่วยแผนที่ดิน Sa-fsi-silA/d5,E0Cm-fsi-silA/d5,E0, bCn-sic1A/d5,E0, rbSin-sicA/d5,E0, rb



ตารางที่ 5-1 ชั้นความเหมาะสมทางกายภาพของหน่วยแผนที่ดิน ตำบลชัยฤทธิ อำเภอลำลูกเกด จังหวัดลำปาง

หน่วยแผนที่ดิน	ข้าว	มะพร้าว	มะม่วง	กล้วย	ฝรั่ง	ถั่วเขียว	พริก
Sa-fsi-silA/d5,E0	S ₂ n	S ₃ o	S ₃ o	S ₂ o	S ₃ on	S ₃ o	S ₃ o
Sa-fsi-silA/d5,E0,rb	S ₂ o	S ₂ o	S ₂ s	S1	S ₂ 0n	S ₂ so	S ₂ so
Cm-fsi-silA/d5,E0	S ₃ 0	S ₂ n	S ₂ ns	S1	S ₂ n	S ₂ ns	S ₂ n
Cm-fsi-silA/d5,E0,b	S ₂ n	S ₃ o n	S ₃ 0n s	S ₂ o	S ₃ on	S ₃ ons	S ₃ on
Cn-sic1A/d5,E0	S1	N	N	S ₃ o	N	N	N
Cn-sic1A/d5,E0,rb	S1	S ₃ o	S ₃ os	S ₂ o	S ₃ o	S ₃ os	S ₃ o
Sin-sicA/d5,E0	S1	N	N	S ₃ o	N	N	N
Sin-sicA/d5,E0,rb	S1	S ₃ o	S ₃ os	S ₂ o	S ₃ o	S ₃ os	S ₃ o

หมายเหตุ : 1) สมบัติดินจากตารางที่ 3-4

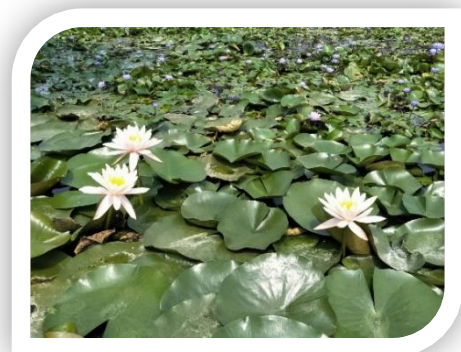
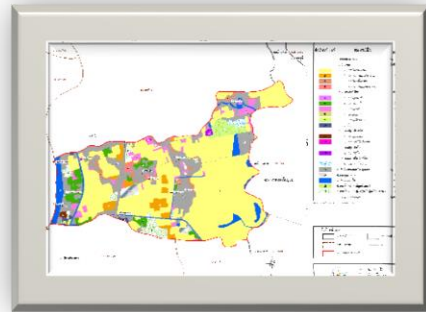
2) ข้อจำกัดในการประเมินคุณภาพที่ดิน

r = ปริมาณน้ำฝน s = ความเป็นประโยชน์ของธาตุอาหาร 0 = การระบายน้ำ b = ความอึดตัวด้วยค้าง
n = ความจุในการแลกเปลี่ยนประจุบวก m = ปริมาณอินทรีย์วัตถุ p = ปริมาณฟอสฟอรัสที่เป็นประโยชน์
k = ปริมาณโพแทสเซียมที่เป็นประโยชน์ d = ความลึกของดิน g = ความลาดชัน



บทที่ 6

แผนการใช้ที่ดิน





บทที่ 6

แผนการใช้ที่ดิน

6.1 ปรัชญาในการจัดทำแผนการใช้ที่ดินตำบล

ในการจัดทำแผนการใช้ที่ดินตำบลฉบับนี้ได้ใช้ “ปรัชญาเศรษฐกิจพอเพียง” เป็นหลัก โดยมีรายละเอียดดังนี้

“เศรษฐกิจพอเพียง เป็นปรัชญาชี้ถึงแนวทางการดำรงอยู่และปฏิบัติตนของประชาชนในทุกระดับ ตั้งแต่ระดับครอบครัว ระดับชุมชนจนถึงระดับรัฐ ทั้งในการพัฒนาและบริหารประเทศให้ดำเนินไปในทางสายกลาง โดยเฉพาะการพัฒนาเศรษฐกิจเพื่อให้ก้าวทันต่อโลกยุคโลกาภิวัตน์ ความพอเพียง หมายถึง ความพอประมาณ ความมีเหตุผล รวมถึงความจำเป็นที่จะต้องมีระบบภูมิคุ้มกันในตัวที่ดีพอสมควรต่อการมีผลกระทบใดๆ อันเกิดจากการเปลี่ยนแปลงทั้งภายนอกและภายใน ทั้งนี้ต้องอาศัยความรอบรู้ ความรอบคอบและความระมัดระวังอย่างยิ่งในการนำวิชาการต่างๆ มาใช้ในการวางแผนและดำเนินการทุกขั้นตอน และขณะเดียวกันจะต้องเสริมสร้างพื้นฐานจิตใจของคนในชาติ โดยเฉพาะเจ้าหน้าที่รัฐ นักทฤษฎี และนักธุรกิจในทุกระดับให้มีสำนึกในคุณธรรม ความซื่อสัตย์สุจริต และให้มีความรู้ที่เหมาะสม ดำเนินชีวิตด้วยความอดทน ความเพียร มีสติ ปัญญา และรอบคอบ เพื่อให้สมดุล ” และพร้อมรองรับการเปลี่ยนแปลงอย่างรวดเร็วและกว้างขวาง ทั้งด้านวัตถุ สังคม สิ่งแวดล้อม และวัฒนธรรมจากโลกภายนอกได้เป็นอย่างดี

สำนักงานคณะกรรมการพัฒนาการเศรษฐกิจและสังคมแห่งชาติ (2550:6-7) ได้หมายเหตุว่า “ประมวลและกลั่นกรองจากราชดำรัสของพระบาทสมเด็จพระเจ้าอยู่หัว เรื่อง เศรษฐกิจ ซึ่งพระราชทานในวโรกาสต่างๆ รวมทั้งพระราชดำรัสอื่นๆที่เกี่ยวข้อง โดยได้รับพระราชทานพระบรมราชานุญาตให้นำไปใช้และเผยแพร่ได้ เมื่อวันที่ 29 พฤศจิกายน 2542 เพื่อเป็นแนวทางปฏิบัติของทุกฝ่ายและประชาชนโดยทั่วไป ”



6.2 นโยบายแห่งรัฐในการกำหนดแผนการใช้ที่ดินตำบลชัยฤทธิ์ อำเภอไชโย จังหวัดอ่างทอง

ตารางที่ 6-1 นโยบายแห่งรัฐที่เกี่ยวข้องกับแผนการใช้ที่ดิน ตำบลชัยฤทธิ์ อำเภอไชโย จังหวัดอ่างทอง

ลำดับที่	กฎหมาย/ยุทธศาสตร์/แผน แผนการปฏิบัติ/แผนแม่บท	รายละเอียด
1.	รัฐธรรมนูญแห่งราชอาณาจักรไทย พ.ศ. 2560	มาตรา 72(1) วางแผนการใช้ที่ดินของประเทศไทยเหมาะสมกับสภาพ ของพื้นที่และศักยภาพของที่ดินตามหลักการพัฒนาอย่างยั่งยืน
2.	ยุทธศาสตร์ชาติ (พ.ศ. 2561-2580)	ยุทธศาสตร์ที่ 2 ด้านการสร้างความสามารถแข่งขัน ยุทธศาสตร์ที่ 5 ด้านการสร้างการเติบโตบนคุณภาพชีวิต ที่เป็นมิตรต่อสิ่งแวดล้อม
3.	คำแถลงนโยบายของคณะรัฐมนตรี แถลงต่อรัฐสภาวันที่ 25 กรกฎาคม 2562	<u>นโยบายหลัก</u> 5. การพัฒนาเศรษฐกิจและความสามารถในการแข่งขันของไทย 5.3 พัฒนาภาคเกษตร 5.3.2 ลดต้นทุนและเพิ่มประสิทธิภาพการผลิตที่เหมาะสม และไม่ก่อให้เกิดภาระทางการเงินการคลังของภาครัฐ 5.3.4 ส่งเสริมการสร้างมูลค่าเพิ่มให้กับสินค้าเกษตร 5.3.5 ดูแลเกษตรกรผู้มีรายได้น้อยให้สามารถเข้าถึงและใช้ ประโยชน์ในที่ดินทำกิน แหล่งเงินทุน โครงสร้างพื้นฐาน และปัจจัยการ ผลิตต่างๆ 10 การฟื้นฟูทรัพยากรธรรมชาติและการรักษาสิ่งแวดล้อม เพื่อสร้างการเติบโตที่ยั่งยืน 10.2 ปรับปรุงระบบที่ดินทำกินและลดความเหลื่อมล้ำด้านการ ถือครองที่ดิน 10.3 ส่งเสริมการบริหารจัดการน้ำทั้งระบบ แหล่งน้ำชุมชน และทะเล <u>นโยบายเร่งด่วน</u> 4.การให้ความช่วยเหลือเกษตรกรและพัฒนานวัตกรรม
4.	แผนการปฏิรูปประเทศด้าน ทรัพยากรธรรมชาติและสิ่งแวดล้อม	ประเด็นย่อยที่ 2.1 จัดทำแผนการใช้ที่ดินของชาติทั้งระบบให้สอดคล้อง และเหมาะสมกับศักยภาพของพื้นที่และการพัฒนาเศรษฐกิจและสังคม ของประเทศ ประเด็นย่อยที่ 2.2 ส่งเสริมการใช้ประโยชน์ที่ดินให้เป็นมิตรกับ สิ่งแวดล้อม



ตารางที่ 6.1 (ต่อ)

ลำดับที่	กฎหมาย/ยุทธศาสตร์/แผน แผนการปฏิบัติ/แผนแม่บท	รายละเอียด
5.	แผนพัฒนาเศรษฐกิจและสังคมแห่งชาติ ฉบับที่ 12 (พ.ศ. 2560-2564)	ยุทธศาสตร์ที่ 3 การสร้างความเข้มแข็งทางเศรษฐกิจและแข่งขันได้อย่างยั่งยืน ยุทธศาสตร์ที่ 4 การเติบโตที่เป็นมิตรกับสิ่งแวดล้อมเพื่อการพัฒนาอย่างยั่งยืน
6.	นโยบายและแผนการบริหารจัดการที่ดินและทรัพยากรดินของประเทศ (พ.ศ. 2560-2579)	ยุทธศาสตร์ที่ 2 ด้านการใช้ที่ดินและทรัพยากรดินเพื่อให้เกิดประโยชน์สูงสุด ยุทธศาสตร์ที่ 4 ด้านการบริหารจัดการที่ดินและทรัพยากรดิน
7.	แผนพัฒนาภาคกลาง พ.ศ. 2560-2565	
8.	การพัฒนากลุ่มจังหวัดภาคกลางตอนบน (พ.ศ.)	ยุทธศาสตร์ที่ 1 การพัฒนาขีดความสามารถในการผลิตการจัดการสินค้าเกษตรและความมั่นคงทางอาหาร ยุทธศาสตร์ที่ 2 การพัฒนาคุณภาพชีวิตเกษตรกร ยุทธศาสตร์ที่ 3 การพัฒนาทรัพยากรการเกษตรอย่างมีประสิทธิภาพ สมดุลและยั่งยืน
9.	ยุทธศาสตร์จังหวัดอ่างทอง พ.ศ. 2564	ยุทธศาสตร์ที่ 2 พัฒนาศักยภาพการผลิต บริโภคและจำหน่ายอาหารปลอดภัย
10.	ยุทธศาสตร์เกษตรและสหกรณ์จังหวัดอ่างทอง พ.ศ. 2564	ยุทธศาสตร์ที่ 1 การพัฒนาขีดความสามารถในการผลิตการจัดการสินค้าเกษตรและความมั่นคงทางอาหาร ยุทธศาสตร์ที่ 2 การพัฒนาคุณภาพชีวิตเกษตรกร
11.	ยุทธศาสตร์องค์การบริหารส่วนจังหวัดอ่างทอง (พ.ศ.2561-2564)	ยุทธศาสตร์ที่ 3 การพัฒนาทรัพยากรการเกษตรอย่างมีประสิทธิภาพ สมดุลและยั่งยืน
12.	ยุทธศาสตร์การพัฒนากองการบริหารส่วนตำบลชัยฤทธิ์	ยุทธศาสตร์ที่ 2 ด้านการพัฒนาสินค้าทางการเกษตร



6.3 การกำหนดเขตการใช้ที่ดิน

การวางแผนการใช้ที่ดินเป็นกระบวนการวิเคราะห์อย่างมีระบบ เพื่อใช้ตัดสินใจในการกำหนดรูปแบบหรือกิจกรรมการใช้ที่ดินที่เหมาะสมไว้ล่วงหน้า โดยมีพื้นฐานจากศักยภาพการใช้ประโยชน์ของทรัพยากรดินตามธรรมชาติ สภาพเศรษฐกิจและสังคม สิ่งแวดล้อม เพื่อให้มีการใช้ที่ดิน อย่างมีประสิทธิภาพเกิดประโยชน์สูงสุด การวางแผนการใช้ที่ดินมิได้สิ้นสุดลงในขั้นตอนการตัดสินใจว่าที่ดินจะทำอะไรดีที่สุด แต่จะต้องรวมถึงการจัดทำมาตรการทุกด้านในการใช้ที่ดินเพื่อให้บรรลุถึงความต้องการใช้ที่ดินนั้น จำเป็นต้องระบุถึงมาตรการกิจกรรม โครงการ แผนงาน และนโยบายที่มีความเหมาะสมกับพื้นที่ ซึ่งจะช่วยให้บรรลุถึงความต้องการของชุมชนอย่างแท้จริง

การวางแผนการใช้ที่ดินระดับตำบล เป็นการวิเคราะห์และประเมินข้อมูลด้านกายภาพ เศรษฐกิจและสังคม ตลอดจนสิ่งแวดล้อมอย่างเป็นระบบ เพื่อกำหนดการใช้พื้นที่อย่างเป็นระบบ เป็นการตัดสินใจในการใช้พื้นที่ทรัพยากรธรรมชาติและสิ่งแวดล้อมอย่างมีประสิทธิภาพ และตรงตามความต้องการของชุมชน โดยผ่านกระบวนการมีส่วนร่วมของชุมชนในการที่จะนำไปสู่การพัฒนาอย่างยั่งยืนต่อไป เป็นสิ่งสำคัญที่ต้องดำเนินการเพื่อให้เป็นที่ยอมรับ โดยมีความมุ่งหมายให้การใช้ที่ดินที่กำหนดขึ้นนั้นตอบสนองความต้องการของชุมชนมากที่สุด การกำหนดเขตการใช้ที่ดินตำบลชัยฤทธิใช้ยุทธศาสตร์จังหวัดอ่างทอง พ.ศ. 2564 เป็นแนวทาง ซึ่งยุทธศาสตร์จังหวัดอ่างทอง พ.ศ. 2564 ได้เชื่อมโยงกับนโยบายรัฐบาล แผนบริหารราชการแผ่นดิน ยุทธศาสตร์ชาติ ยุทธศาสตร์ชาติ ระยะ 20 ปี (พ.ศ. 2561-2580) ทิศทางแผนพัฒนาเศรษฐกิจและสังคมแห่งชาติ ฉบับที่ 12 แผนปฏิรูปประเทศ รวมทั้งแผนพัฒนา ราชสาขาต่างๆหรือแผนเฉพาะด้าน เช่น แผนพัฒนาการเกษตรแผนจัดการคุณภาพสิ่งแวดล้อม เป็นต้น

6.4 เขตการใช้ที่ดิน

แผนการใช้ที่ดินตำบลชัยฤทธิ อำเภอลำดวน จังหวัดอ่างทอง ได้กำหนดออกเป็น 6 เขต ได้แก่ เขตเกษตรกรรม เขตพื้นที่ชุมชนและสิ่งปลูกสร้าง เขตอุตสาหกรรม เขตพื้นที่แหล่งน้ำ เขตพื้นที่อื่นๆ (ที่ลุ่มชื้นแฉะ) เขตพื้นที่อื่นๆ (ทุ่งหญ้า / ไม้พุ่ม/ ไม้ละเมาะ)



ตารางที่ 6.2 เขตการใช้ที่ดิน ตำบลชัยฤทธิ อำเภอลำโดง จังหวัดอ่างทอง

เขตการใช้ที่ดิน	เนื้อที่	
	ไร่	ร้อยละ
1. เขตพื้นที่เกษตรกรรม	4,170	69.60
1.1 เขตทำนา	3,663	61.14
1) เขตทำนาพื้นที่ลุ่ม	3,271	54.60
2) เขตทำนาพื้นที่ลุ่ม (นาร้าง)	198	3.30
3) เขตทำนาพื้นที่ดอน	162	2.70
4) เขตทำนาพื้นที่ดอน (นาร้าง)	32	0.53
1.2 เขตปลูกไม้ผล	445	7.43
1) เขตปลูกมะพร้าว	4	0.07
2) เขตปลูกมะม่วง	199	3.32
3) เขตปลูกกล้วย	207	3.46
4) เขตปลูกมะนาว	3	0.05
5)เขตปลูกไม้ผลร้าง	8	0.13
อื่นๆ	24	0.40
1.3 เขตปลูกไม้ยืนต้น	17	0.28
1) เขตปลูกกระถิน	13	0.22
2) เขตปลูกไม้ยืนต้นผสม	4	0.07
1.4 เขตปลูกพืชน้ำ	13	0.22
1) เขตปลูกบัว	13	0.22
1.5 เขตเพาะเลี้ยงสัตว์น้ำ	32	0.53
1) เขตเพาะเลี้ยงปลา	32	0.53
2. เขตพื้นที่ชุมชนและสิ่งปลูกสร้าง	1,115	18.61
3. เขตอุตสาหกรรม	81	1.35
4.พื้นที่แหล่งน้ำ	324	5.41
5.เขตพื้นที่อื่นๆ (ที่ลุ่มชื้นแฉะ)	116	1.94
6. เขตพื้นที่อื่นๆ (ทุ่งหญ้า/ไม้พุ่ม/ป่าละเมาะ)	181	3.09
รวม	5,987	100.00

หมายเหตุ : เนื้อที่คำนวณด้วยระบบสารสนเทศภูมิศาสตร์



1. เขตเกษตรกรรม

มีเนื้อที่ 4,170 ไร่ หรือร้อยละ 69.60 ของเนื้อที่ตำบล แบ่งออกเป็น 5 เขต ดังนี้

1) เขตนาข้าว

เขตทำนา มีเนื้อที่ 3,663 ไร่ หรือร้อยละ 61.14 ของเนื้อที่ตำบล ชุดดินในเขตนี้ส่วนใหญ่ คือ ชุดดินสิงห์บุรี ตามลำดับ

ปัญหาการใช้ที่ดินในปัจจุบัน

- ดินมีความอุดมสมบูรณ์ต่ำ
- บางพื้นที่ขาดแคลนนํ้านาน และนํ้าท่วมขังในฤดูฝน

การจัดการที่ดินในอนาคต

- ปรับปรุงบำรุงดิน โดยการเพิ่มอินทรีย์วัตถุ เช่น ปุ๋ยคอก ปุ๋ยหมักหรือพืชปุ๋ยสด เพื่อปรับปรุงโครงสร้างของดิน เพิ่มการอุ้มนํ้าของดินและเพิ่มธาตุอาหารที่เป็นประโยชน์ต่อพืชควบคู่กับปุ๋ยเคมีในอัตราส่วนที่เหมาะสม

- พัฒนาระบบส่งนํ้า และการระบายนํ้าออกจากพื้นที่นาช่วงที่ฝนตกชุก

กิจกรรมของกรมพัฒนาที่ดินที่จะดำเนินการ

- ส่งเสริมการปรับปรุงบำรุงดิน เพื่อเพิ่มอินทรีย์วัตถุ และธาตุอาหารในดิน โดยใช้ปุ๋ยหมัก ปุ๋ยคอก และพืชปุ๋ยสด

- ถ่ายทอดเทคโนโลยีนวัตกรรมพัฒนาที่ดินในการผลิต และการใช้ปุ๋ยอินทรีย์ชีวภาพ

- ส่งเสริมการปลูกพืชปุ๋ยสดและรณรงค์การไถกลบตอซัง

กิจกรรมที่ขอสนับสนุนจากส่วนราชการอื่นๆ

- กรมชลประทาน สนับสนุนชุดคลองระบายนํ้า เพื่อระบายนํ้าออกจากพื้นที่ในช่วงฤดูฝนตกชุก
- กรมส่งเสริมการเกษตร สนับสนุนและอบรมเกษตรกรในการทำการเกษตรผสมผสาน

2) เขตปลูกไม้ผล มีเนื้อที่ 445 ไร่ หรือร้อยละ 7.43 ของเนื้อที่ตำบล ชุดดินในเขตนี้ส่วนใหญ่ คือ ชุดดินสรรพยา พืชหลักที่ปลูกส่วนใหญ่จะเป็น มะพร้าว มะม่วง กล้าย มะนาว เป็นต้น

- ขาดแคลนนํ้าในฤดูแล้ง
- นํ้าท่วมขังในฤดูฝน



การจัดการที่ดินในอนาคต

- ปรับปรุงบำรุงดิน โดยใช้ปุ๋ยอินทรีย์หรือปุ๋ยชีวภาพ ควบคู่กับการใช้ปุ๋ยเคมีในอัตราส่วนที่เหมาะสม
- ควรปลูกพืชคลุมดินเพื่อรักษาความชุ่มชื้นในดิน
- พัฒนาระบบการระบายน้ำออกจากพื้นที่ในช่วงฤดูฝน
- สามารถปรับเปลี่ยนเป็นการเกษตรผสมผสาน

กิจกรรมของกรมพัฒนาที่ดินที่จะดำเนินการ

- ส่งเสริมการปรับปรุงบำรุงดิน โดยใช้ปุ๋ยหมัก ปุ๋ยคอกและพืชปุ๋ยสด
- สนับสนุนการจัดรูปแบบแปลงนา เพื่อทำการเกษตรผสมผสาน

กิจกรรมที่ขอสนับสนุนจากรัฐบาลอื่นๆ

- กรมชลประทาน สนับสนุนชุดคลองระบายน้ำ เพื่อระบายน้ำออกจากพื้นที่ในช่วงฤดูฝนตกชุก
- กรมส่งเสริมการเกษตร สนับสนุนและอบรมเกษตรกรในการทำเกษตรผสมผสาน

3) เขตปลูกไม้ยืนต้น มีเนื้อที่ 17 ไร่ หรือร้อยละ 0.28 ของเนื้อที่ตำบล ชุดดินในเขตนี้ส่วนใหญ่ คือ ชุดดิน สรรพยา พืชหลักที่ปลูกส่วนใหญ่จะเป็น กระจิน ไม้ยืนต้นผสม เป็นต้น

ปัญหาการใช้ที่ดินในปัจจุบัน

- ดินมีความอุดมสมบูรณ์ต่ำ
- ขาดแคลนน้ำในฤดูแล้ง
- น้ำท่วมขังในฤดูฝน

การจัดการที่ดินในอนาคต

- ปรับปรุงบำรุงดิน โดยใช้ปุ๋ยอินทรีย์หรือปุ๋ยชีวภาพ ควบคู่กับการใช้ปุ๋ยเคมีในอัตราส่วนที่เหมาะสม
- พัฒนาแหล่งน้ำในไร่นา
- พัฒนาระบบการระบายน้ำออกจากพื้นที่ในช่วงฤดูฝน
- สามารถปรับเปลี่ยนเป็นการเกษตรผสมผสานเพื่อลดความเสี่ยงของเกษตรกรรายย่อย

กิจกรรมของกรมพัฒนาที่ดินที่จะดำเนินการ

- ส่งเสริมการปรับปรุงบำรุงดิน โดยใช้ปุ๋ยหมัก ปุ๋ยคอกและพืชปุ๋ยสด
- สนับสนุนการจัดรูปแบบแปลงนา เพื่อทำการเกษตรผสมผสาน



กิจกรรมที่ขอสนับสนุนจากส่วนราชการอื่นๆ

- กรมชลประทาน สนับสนุนชุดคลองระบายน้ำ เพื่อระบายน้ำออกจากพื้นที่ในช่วงฤดูฝนตกชุก
- กรมส่งเสริมการเกษตร สนับสนุนและอบรมเกษตรกรในการทำเกษตรผสมผสาน

4) เขตปลูกพืชน้ำ

4.1) เขตปลูกบัว เนื้อที่ 13 ไร่ หรือร้อยละ 0.22 ของเนื้อที่ตำบล ชุดดินในเขตนี้ส่วนใหญ่ คือ ชุดดินสิงห์บุรี

5) เขตเพาะเลี้ยงสัตว์น้ำ

5.1) เขตเพาะเลี้ยงปลา มีเนื้อที่ 32 ไร่หรือร้อยละ 0.53 ของเนื้อที่ตำบล ปัจจุบันมีสภาพพื้นที่เป็นสถานที่เพาะเลี้ยงสัตว์น้ำ ได้แก่ สถานที่เพาะเลี้ยงปลา สถานที่เพาะเลี้ยงสัตว์น้ำร้าง เป็นต้น

การจัดการที่ดินในอนาคต

- ต้องปฏิบัติตามนโยบายด้านการใช้พื้นที่เพื่อการเพาะเลี้ยงสัตว์น้ำอย่างเข้มงวด เนื่องจากกิจกรรมนี้อาจส่งผลกระทบต่อพื้นที่ข้างเคียง
- ควรกำหนดเขตการเพาะเลี้ยงสัตว์น้ำให้ชัดเจนเพื่อควบคุมและป้องกันไม่ให้เกิดผลกระทบต่อระบบนิเวศ

2. เขตชุมชนและสิ่งปลูกสร้าง

มีเนื้อที่ 1,115 ไร่ หรือร้อยละ 18.61 ของเนื้อที่ตำบล ประกอบด้วยเขตชุมชน สถานที่ราชการ สถานที่พักผ่อนหย่อนใจและสถานที่ที่เกิดจากกิจกรรมของชุมชน (ที่ทิ้งขยะ) และระบบโครงข่ายคมนาคม จำแนกตามข้อมูลจากการสำรวจสภาพการใช้ที่ดินตำบลชัยฤทธิ์ (กลุ่มวิเคราะห์สภาพการใช้ที่ดิน, 2561) ร่วมกับการสำรวจภาคสนามเพิ่มเติม และคำนวณเนื้อที่ด้วยระบบสารสนเทศภูมิศาสตร์

พื้นที่ชุมชนที่กำหนดในแผนการใช้ที่ดินนี้ เป็นชุมชนที่ปรากฏอยู่ในปัจจุบัน หากมีการขยายตัวในอนาคตให้เป็นไปตามพระราชบัญญัติการผังเมือง พ.ศ. 2562

กิจกรรมของส่วนราชการอื่นที่ขอรับการสนับสนุนได้แก่

องค์การบริหารส่วนท้องถิ่น สนับสนุนเรื่อง เครื่องสูบน้ำพลังงานแสงอาทิตย์ ระบบประปาเพื่อการอุปโภคบริโภคในครัวเรือน



3. เขตอุตสาหกรรม

มีเนื้อที่ 81 ไร่ หรือร้อยละ 1.35 ของเนื้อที่ตำบล ประกอบด้วยพื้นที่โรงงานอุตสาหกรรม และลานตาก และแหล่งรับซื้อทางการเกษตร ปอคิน และปอคูกรัง จำแนกตามข้อมูลจากการสำรวจสภาพการใช้ที่ดินตำบลชัยฤทธิ (กลุ่มวิเคราะห์สภาพการใช้ที่ดิน, 2561) ร่วมกับจากการสำรวจภาคสนามเพิ่มเติม และคำนวณเนื้อที่ด้วยระบบสารสนเทศภูมิศาสตร์

4. เขตแหล่งน้ำ

มีเนื้อที่ 324 ไร่ หรือร้อยละ 5.41 ของเนื้อที่ตำบล ได้แก่ แม่น้ำ ลำคลอง หนอง บึงต่างๆ อ่างเก็บน้ำและบ่อน้ำ แหล่งน้ำเหล่านี้ใช้ประโยชน์ทั้งทางด้านเก็บกักน้ำเพื่อการอุปโภคบริโภค และใช้ในด้านเกษตรกรรม ตลอดจนเป็นแหล่งอาหารตามธรรมชาติและแหล่งเพาะเลี้ยงสัตว์น้ำของชุมชน

รูปแบบการพัฒนาและแนวทางการจัดการ ควรดูแลรักษาแหล่งน้ำธรรมชาติและแหล่งน้ำที่สร้างขึ้นไม่ให้เกิดมลพิษทั้งด้านคุณภาพของน้ำและการกักเก็บน้ำ ไม่ปล่อยให้ลำน้ำตื้นเขินและถูกบุกรุก หมั่นขุดลอกคูคลอง ไม่ทิ้งขยะหรือปล่อยน้ำเสียลงในแหล่งน้ำ เร่งรัดพัฒนาแหล่งน้ำขนาดเล็กให้กระจายอยู่ทั่วพื้นที่ เพื่อใช้ในการอุปโภคบริโภคและการเพาะปลูกในช่วงขาดน้ำ

5. เขตพื้นที่อื่นๆ (ที่ลุ่มชื้นแฉะ)

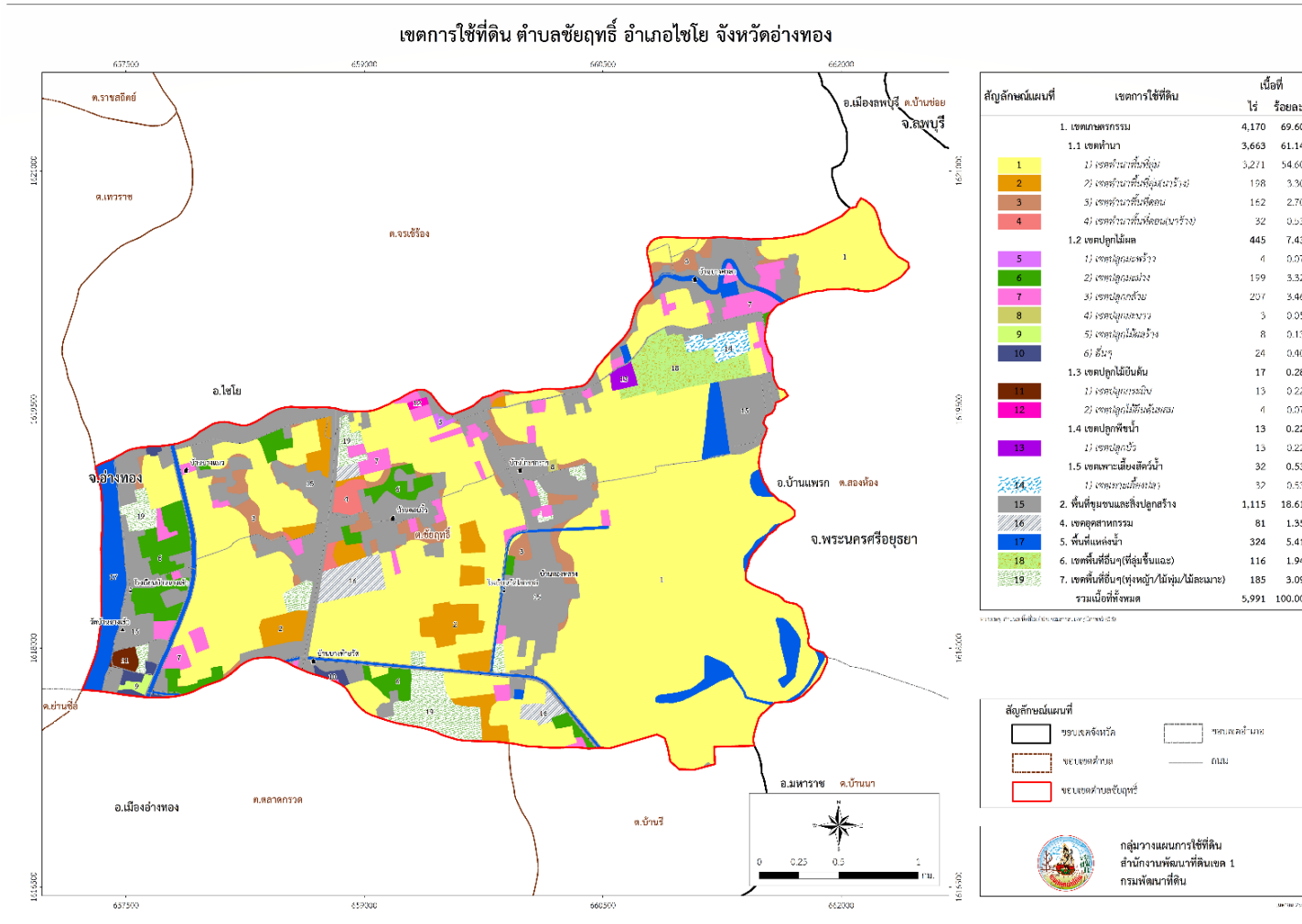
มีเนื้อที่ 166 ไร่ หรือร้อยละ 1.94 ของเนื้อที่ตำบล

6. เขตพื้นที่อื่นๆ (ทุ่งหญ้า/ไม้พุ่ม/ป่าละเมาะ)

มีเนื้อที่ 181 ไร่ หรือร้อยละ 3.09 ของเนื้อที่ตำบล ได้แก่ ทุ่งหญ้า/ไม้พุ่ม/ป่าละเมาะ



แผนการใช้ที่ดินตำบลชัยฤทธิ์ อำเภอไชย จังหวัดอ่างทอง



รูปที่ 6-1 เขตการใช้ที่ดิน ตำบลชัยฤทธิ์ อำเภอไชย จังหวัดอ่างทอง



6.5 ระบบแผนการปลูกพืชตามแผนการใช้ที่ดิน

เดือน ชนิดพืช	ม.ค.	ก.พ.	มี.ค.	เม.ย.	พ.ค.	มิ.ย.	ก.ค.	ส.ค.	ก.ย.	ต.ค.	พ.ย.	ธ.ค.
บริเวณพื้นที่ราบลุ่ม												
1.ข้าว	←—————→											
2.นาบัว	←—————→											
3.เลี้ยงสัตว์น้ำ	←—————→											
บริเวณพื้นที่ดอน												
1.มะพร้าว	←—————→											
2.มะม่วง	←—————→											
3.กล้วย	←—————→											
4.มะนาว	←—————→											
5.กระถิน	←—————→											
6.ไม้ยืนต้น	←—————→											

รูปที่ 6-2 ระบบการปลูกพืชตามแผนการใช้ที่ดิน ตำบลชัยฤทธิ์ อำเภอลำดวน จังหวัดอ่างทอง

6.6 การจัดการความเสี่ยง

การแก้ไขปัญหาตามที่มีข้อเสนอจากชุมชนและองค์การบริหารส่วนตำบลคลองวัวให้แก้ไขปัญหา รวม 4 ประการ คือ (1) การปรับปรุงบำรุงดินเสื่อมโทรมและดินมีความอุดมสมบูรณ์ต่ำ (2) จัดหาแหล่งน้ำในการทำ การเกษตร (3) การใช้ปุ๋ยเคมีและสารเคมีในปริมาณสูงและไม่ถูกต้อง (4) ราคาสินค้าเกษตรตกต่ำ ซึ่งปัญหา ดังกล่าวนั้นไม่สามารถแก้ไขปัญหาแต่ละเรื่องและแต่ละพื้นที่ได้ จำเป็นต้องดำเนินการเป็นระบบทั้งตำบล จึงจะ สามารถแก้ไขปัญหาทั้ง 3 ประการได้



บทที่ 7

การขับเคลื่อนแผนการใช้ที่ดิน





บทที่ 7

การขับเคลื่อนแผนการใช้ที่ดิน

7.1 ขั้นตอนการดำเนินงาน

ภายหลังการจัดทำแผนการใช้ที่ดินตำบลชัยฤทธิ์ อำเภอลำดวน จังหวัดอ่างทอง แล้วจะต้องดำเนินการดังนี้

7.1.1 จัดทำเป้าหมายการดำเนินงานและงบประมาณและกิจกรรมต่างๆที่จะดำเนินการในปีงบประมาณ 2565

7.1.2 นำแผนการใช้ที่ดินตำบลชัยฤทธิ์ ไปเสนอต่อองค์การบริหารส่วนตำบลชัยฤทธิ์เพื่อมีมติให้ความร่วมมือกับกรมพัฒนาที่ดินดำเนินการกิจกรรมต่างๆ ที่กำหนดไว้ในแบบแผน

7.1.3 สถานีพัฒนาที่ดินอ่างทอง เสนอเป้าหมายและงบประมาณให้รายงานมายังกรมพัฒนาที่ดิน

7.2 ตัวชี้วัด

กิจกรรมที่กรมพัฒนาที่ดินจะดำเนินการในตำบลชัยฤทธิ์ อำเภอลำดวน จังหวัดอ่างทอง จำนวน 7 โครงการ ดังนี้ (ตารางที่ 7-1)

- 1) การส่งเสริมการผลิตและการใช้สารอินทรีย์
- 2) การส่งเสริมการปรับปรุงบำรุงดินด้วยพืชปุ๋ยสด
- 3) การจัดตั้งธนาคารปุ๋ยอินทรีย์
- 4) การจัดหาโดโลไมท์ปรับปรุงดิน
- 5) การรณรงค์ไถกลบตอซัง
- 6) การเก็บตัวอย่างดิน
- 7) ส่งเสริมการใช้สารเร่งซูปเปอร์ พด.6 เพื่อบำบัดน้ำเสียในบ่อ

7.3 กิจกรรมของกรมพัฒนาที่ดินในเขตการใช้ที่ดินที่จะดำเนินการในปีงบประมาณ 2565

งบประมาณที่กำหนดไว้เป็นการประมาณเบื้องต้น อาจมีการเปลี่ยนแปลงตามที่ได้รับการจัดสรรให้ดำเนินการ



เขตพื้นที่เกษตรกรรม

- 1) **เขตทำนา** มีแผนงาน/โครงการ ดังนี้
 - 1.1) การปรับปรุงบำรุงดิน
 - 1.1.1) การส่งเสริมการผลิตและการใช้สารอินทรีย์
 - 1.1.2) การส่งเสริมการปรับปรุงบำรุงดินด้วยพืชปุ๋ยสด
 - 1.1.3) การจัดตั้งธนาคารปุ๋ยอินทรีย์
 - 1.1.4) การรณรงค์ไถกลบตอซัง
 - 1.1.5) การเก็บตัวอย่างดิน
 - 1.1.6) การจัดหาโดโลไมท์ปรับปรุงดิน
- 2) **เขตปลูกไม้ผลและเขตปลูกพืชสวน** มีแผนงาน/โครงการ ดังนี้
 - 2.1) การปรับปรุงบำรุงดิน
 - 2.1.1) การส่งเสริมการผลิตและการใช้สารอินทรีย์
 - 2.1.2) การส่งเสริมการปรับปรุงบำรุงดินด้วยพืชปุ๋ยสด
 - 2.1.3) การจัดตั้งธนาคารปุ๋ยอินทรีย์
 - 2.1.5) การเก็บตัวอย่างดิน
 - 2.1.6) การจัดหาโดโลไมท์ปรับปรุงดิน
- 3) **เขตปลูกพืชน้ำ** มีแผนงาน/โครงการ ดังนี้
ส่งเสริมการผลิตและการใช้สารอินทรีย์
- 4) **เขตเพาะเลี้ยงสัตว์น้ำ** มีแผนงาน/โครงการ ดังนี้
ส่งเสริมการใช้สารเร่งซูเปอร์ พด.6 เพื่อบำบัดน้ำเสีย



7.4 กิจกรรมที่ขอรับการสนับสนุนจากส่วนราชการอื่น

7.4.1 เขตพื้นที่เกษตรกรรม

1) เขตทำนา มีกิจกรรมที่ขอรับการสนับสนุนจากส่วนราชการอื่น ดังนี้

1.1) ใช้ตลาดนำการผลิตในการเลือกชนิดพืชหลังนาและหาตลาดรองรับ (สำนักงานพาณิชย์จังหวัดอ่างทอง/สำนักงานสหกรณ์จังหวัดอ่างทอง)

1.2) จัดอบรมถ่ายทอดความรู้เรื่องการใช้พันธุ์ข้าว (กรมการข้าว)

1.3) จัดอบรมถ่ายทอดความรู้เรื่องการป้องกันกำจัดศัตรูข้าวและการจัดการโรค/แมลง (กรมการข้าว)

2) เขตปลูกไม้ผลและเขตปลูกไม้ยืนต้น มีกิจกรรมที่ขอรับการสนับสนุนจากส่วนราชการอื่น ดังนี้

2.1) ใช้ตลาดนำการผลิตในการเลือกชนิดพืชให้สามารถมีผลผลิตขายต่อเนื่องตลอดทั้งปี และหาตลาดรองรับ ทั้งในเขตที่เหมาะสม ต้องการปรับเปลี่ยนชนิดพืช (สำนักงานพาณิชย์จังหวัดอ่างทอง/สำนักงานสหกรณ์จังหวัดอ่างทอง)

2.2) การอบรมให้ความรู้การเข้าสู่กระบวนการรองรับมาตรฐานสินค้าเกษตรปลอดภัย (GAP) (กรมวิชาการเกษตร)

2.3) จัดอบรมถ่ายทอดความรู้การทำเกษตรผสมผสานตามแนวเศรษฐกิจพอเพียง (กรมส่งเสริมการเกษตร)

2.4) จัดอบรมถ่ายทอดความรู้เรื่องการป้องกันกำจัดศัตรูข้าวและการจัดการโรค/แมลง (กรมส่งเสริมการเกษตร)

3) เขตปลูกพืชน้ำ

จัดอบรมถ่ายทอดความรู้เรื่องการป้องกันกำจัดศัตรูและการจัดการโรค/แมลง (กรมส่งเสริมการเกษตร)

4) เขตเพาะเลี้ยงสัตว์น้ำ

ให้คำแนะนำและส่งเสริมการเพาะเลี้ยงและดูแลสัตว์น้ำ (กรมประมง)



7.4.2 พื้นที่แหล่งน้ำ กิจกรรมที่ขอรับการสนับสนุนจากส่วนราชการอื่น ดังนี้
สร้างปฏิทินการเปิด-ปิด ประตูระบายน้ำแต่ละจุด (กรมชลประทาน)

ตารางที่ 7-1 กิจกรรมของกรมพัฒนาที่ดินในเขตการใช้ที่ดินที่จะดำเนินการในปีงบประมาณ 2565

เขตการใช้ที่ดิน	แผนงานโครงการ	งบประมาณ (บาท)
เขตพื้นที่เกษตรกรรม		
1) เขตทำนา เนื้อที่ 3,663 ไร่	1) การส่งเสริมการผลิตและการใช้สารอินทรีย์	18,000
2) เขตปลูกไม้ผล เนื้อที่ 445 ไร่	2) การส่งเสริมการปรับปรุงบำรุงดินด้วยพืชปุ๋ย สด	13,200
3) เขตปลูกไม้ยืนต้น เนื้อที่ 17 ไร่	3) การจัดตั้งธนาคารปุ๋ยอินทรีย์	25,000
	4) การจัดหาโคโลไมท์ปรับปรุงดิน	32,000
	5) การรณรงค์ไถกลบตอซัง	40,000
	6) การเก็บตัวอย่างดิน	7,500
4) เขตปลูกพืชน้ำ เนื้อที่ 13 ไร่	การส่งเสริมการผลิตและการใช้สารอินทรีย์	2,000
5) เขตเพาะเลี้ยงสัตว์น้ำ เนื้อที่ 32 ไร่	ส่งเสริมการใช้สารเร่งซูเปอร์ พด.6 เพื่อบำบัด น้ำเสียในบ่อ	2,000
รวม		139,700

หมายเหตุ : งบประมาณที่กำหนดไว้เป็นการประมาณเบื้องต้น อาจมีการเปลี่ยนแปลงตามที่ได้รับจัดสรรให้
ดำเนินการ



ตารางที่ 7-2 สรุปกิจกรรมที่ขอรับการสนับสนุนจากส่วนราชการอื่นในเขตการใช้ที่ดินที่จะดำเนินการในปีงบประมาณ 2565

เขตการใช้ที่ดิน	แผนงานโครงการ
1.เขตพื้นที่เกษตรกรรม 1.1) เขตทำนา เนื้อที่ 3,663 ไร่ 1.2) เขตปลูกไม้ผล เนื้อที่ 445ไร่ 1.3) เขตปลูกไม้ยืนต้น เนื้อที่ 17 ไร่	1) ใช้ตลาดนำการผลิตในการเลือกชนิดพืชหลังนาและหาตลาดรองรับ (สำนักงานพาณิชย์จังหวัดอ่างทอง/สำนักงานสหกรณ์จังหวัดอ่างทอง) 2) จัดอบรมถ่ายทอดความรู้เรื่องการใช้พันธุ์ข้าว (กรมการข้าว) 3) จัดอบรมถ่ายทอดความรู้เรื่องการป้องกันกำจัดศัตรูข้าวและการจัดการโรค/แมลง (กรมการข้าว) 4) การอบรมให้ความรู้การเข้าสู่กระบวนการรองรับมาตรฐานสินค้าเกษตรปลอดภัย (GAP) (กรมวิชาการเกษตร) 5) จัดอบรมถ่ายทอดความรู้การทำเกษตรผสมผสานตามแนวเศรษฐกิจพอเพียง (กรมส่งเสริมการเกษตร)
1.4) เขตปลูกพืชน้ำ เนื้อที่ 13 ไร่	จัดอบรมถ่ายทอดความรู้เรื่องการป้องกันกำจัดศัตรูและการจัดการ โรค/แมลง (กรมส่งเสริมการเกษตร)
1.5) เขตเพาะเลี้ยงสัตว์น้ำ เนื้อที่ 32 ไร่	ให้คำแนะนำและส่งเสริมการเพาะเลี้ยงและดูแลสัตว์น้ำ (กรมประมง)
1.พื้นที่แหล่งน้ำ เนื้อที่ 324ไร่	สร้างปฏิทินการเปิด-ปิด ประตูระบายน้ำแต่ละจุด (กรมชลประทาน)

หมายเหตุ : งบประมาณที่กำหนดไว้เป็นการประมาณเบื้องต้น อาจมีการเปลี่ยนแปลงตามที่ได้รับจัดสรรให้ดำเนินการ



แผนการใช้ที่ดินตำบลชัยฤทธิ์ อำเภอไชโย จังหวัดอ่างทอง

ตารางที่ 7-3 เป้าหมายการดำเนินงานและงบประมาณโครงการนำร่อง ตำบลชัยฤทธิ์ อำเภอไชโย จังหวัดอ่างทอง แผน 5 ปี (พ.ศ. 2565-2569)

เขตการใช้ที่ดิน	งาน/โครงการ/กิจกรรม	หน่วย นับ	เป้าหมาย					รวม	งบประมาณ					รวม	หน่วยงาน รับผิดชอบ
			2565	2566	2567	2568	2569		2565	2566	2567	2568	2569		
	1.การปรับปรุงบำรุงดิน														
เขตนาข้าว เขตปลูกไม้ผล เขตปลูกพืชสวน	1.ส่งเสริมการผลิตและ การใช้สารอินทรีย์	ราย	30	50	50	50	50	230	18,000	30,000	30,000	30,000	48,000	138,000	พด.
	2.การส่งเสริมการ ปรับปรุงบำรุงดินด้วย พืชปุ๋ยสด	ราย	80	100	100	100	100	480	13,200	16,500	16,500	16,500	16,500	79,200	พด.
	3.จัดตั้งธนาคารปุ๋ย อินทรีย์	กลุ่ม	1	1	1	1	1	5	25,000	25,000	25,000	25,000	25,000	125,000	พด.
	4.จัดหาโดโลไมท์ ปรับปรุงดิน	ตัน	20	30	30	30	30	140	32,000	48,000	48,000	48,000	48,000	224,000	พด.
	5.การรณรงค์โลกปลอดอหัง	ไร่	20	30	30	30	30	140	40,000	80,000	60,000	60,000	60,000	360,000	พด.
	6.การเก็บตัวอย่างดิน	ตัวอย่าง	50	50	50	50	50	250	7,500	7,500	7,500	7,500	7,500	37,500	พด.
เขตปลูกพืชน้ำ	ส่งเสริมการผลิตและ การใช้สารอินทรีย์	ลิตร	50	50	50	50	50	250	500	500	500	500	500	2,500	พด.
เขตเพาะเลี้ยงสัตว์ น้ำ	ส่งเสริมการใช้สารเร่ง ซูเปอร์ พด.6เพื่อบำบัด น้ำเสียในบ่อ	ลิตร	200	300	300	300	300	1,400	2,000	3,000	3,000	3,000	3,000	14,000	พด.

หมายเหตุ: งบประมาณที่กำหนดไว้นี้เป็นประมาณเบื้องต้น อาจมีการเปลี่ยนแปลงตามที่ได้รับการจัดสรรให้ดำเนินการ



เอกสารอ้างอิง

กรมการปกครองส่วนท้องถิ่น. 2564. ข้อมูลประชากร (ณ เดือน เมษายน พ.ศ.2564). กระทรวงมหาดไทย. ไฟล์ข้อมูล.

กรมทรัพยากรน้ำบาดาล. 2564. ข้อมูลบ่อน้ำบาดาล.กระทรวงทรัพยากรธรรมชาติและสิ่งแวดล้อม. ไฟล์ข้อมูล.

กรมพัฒนาที่ดิน. 2564. หมอดินอาสาตำบลชัยฤทธิ ปี 2564. ไฟล์ข้อมูล.

กลุ่มวิเคราะห์สภาพการใช้ที่ดิน กองนโยบายและแผนการใช้ที่ดิน กรมพัฒนาที่ดิน. 2561. ข้อมูลสภาพการใช้ที่ดินจังหวัดอ่างทอง. ไฟล์ข้อมูล.

กองสำรวจดินและวิจัยทรัพยากรดิน กรมพัฒนาที่ดิน. 2562. ข้อมูลทรัพยากรดิน.ไฟล์ข้อมูล.

คณะกรรมการจัดทำปทานุกรมปฐพีวิทยา. 2551. ปทานุกรมปฐพีวิทยา. สำนักพิมพ์มหาวิทยาลัยเกษตรศาสตร์, กรุงเทพฯ.

คณะกรรมการขับเคลื่อนเศรษฐกิจพอเพียง สำนักงานคณะกรรมการพัฒนาการเศรษฐกิจและสังคมแห่งชาติ. 2550. การประยุกต์ใช้หลักเศรษฐกิจพอเพียง. ไฟล์ข้อมูล

ต้นสนีย์ อรัญวาสน์ และคำรณ ไทรพิง. 2562. คู่มือการประเมินคุณภาพที่ดิน สำหรับการวางแผนการใช้ที่ดินระดับตำบลและระดับจังหวัด.

สำนักงานเกษตรและสหกรณ์จังหวัดอ่างทอง. 2563. แผนพัฒนาการเกษตรและสหกรณ์จังหวัดอ่างทอง พ.ศ. 2561-2565 ฉบับบททวน. ปีงบประมาณ 2563. ไฟล์ข้อมูล.

สำนักงานเกษตรอำเภอไชโย. 2564. จำนวนครุว์เรือนเกษตรกรตำบลชัยฤทธิ. ไฟล์ข้อมูล

สำนักงานจังหวัดอ่างทอง. 2563. แผนพัฒนาจังหวัดอ่างทอง พ.ศ. 2561-2565 ฉบับบททวน. ไฟล์ข้อมูล.

องค์การบริหารส่วนตำบลคลองวัว. 2563. แผนพัฒนาท้องถิ่น (พ.ศ.2561-2565). ไฟล์ข้อมูล.

FAO. 1974. **A Land Capability Appraisal Indonesia: Interim Report.** (AGL/INS), Rome.

_____. 1993. **Guidelines for Land Use Planning.** Rome.



ADB. 2012. **The State of Pacific Towns and Cities: Urbanization in ADB's Pacific Developing Member Countries.** Mandaluyong City, Philippines.

NRC. 1975. **Land Use Planning.** The National Academies of Sciences, Engineering, and Medicine, Washington, D.C.

Vink, A.P.A. 1975. **Land Use in Advancing Agriculture.** Springer-Verlag Berlin Heidelberg.



ที่ปรึกษา

นางนงนุช ศรีพุ่ม	ผู้อำนวยการสำนักงานพัฒนาที่ดินเขต 1
นายผดุงศักดิ์ เฉลิมชาติ	ผู้อำนวยการสถานีพัฒนาที่ดินอ่างทอง
นางสาวฉัทธนา ทักษะรัตนศรีณย์	ผู้อำนวยการกลุ่มวางแผนการใช้ที่ดิน

คณะผู้จัดทำ

นายณปภัช งามเนตร์	นักวิชาการเกษตรชำนาญการพิเศษ
นางสาวนาฏยา ปีตานุสร	นักวิชาการเกษตรชำนาญการ