



แผนการใช้ที่ดิน ตำบลคลองวัว

อ.เมือง จ.อ่างทอง





แผนการใช้ที่ดินตำบลคลองวัว

อำเภอเมือง จังหวัดอ่างทอง

สถานีพัฒนาที่ดินอ่างทอง
สำนักงานพัฒนาที่ดินเขต 1

กรมพัฒนาที่ดิน
กระทรวงเกษตรและสหกรณ์



คำนำ

“แนวทางการจัดทำแผนการใช้ที่ดินตำบล” ฉบับนี้ได้ยึดหลักการของ UNEP and FAO ที่กำหนดไว้ในเอกสารชื่อ “Negotiating a Sustainable Future for Land” ซึ่งมีขั้นตอนในการกำหนดทางเลือกในการใช้ที่ดิน ดังนี้



หลักการดังกล่าวได้นำมาปรับใช้ให้เหมาะสมกับสภาพของประเทศไทย ร่วมกับวิธีการต่างๆ ที่จำเป็นอีกหลายด้าน เช่น Participatory Rural Appraisal (PRA) การประเมินคุณภาพที่ดิน ฯลฯ ซึ่งได้ปรากฏอยู่ในแนวทางการวางแผนการใช้ที่ดินตำบล ฉบับนี้

คณะผู้จัดทำ
กันยายน 2564



สารบัญ

	หน้า
คำนำ	ก
สารบัญ	ข-ค
สารบัญตาราง	ง
สารบัญรูป	จ
บทที่ 1 บทนำ	1-1
1.1 หลักการและเหตุผล	1-2
1.2 วัตถุประสงค์	1-2
1.3 ระยะเวลาและสถานที่ดำเนินงาน	1-2
1.4 ขั้นตอนการดำเนินงาน	1-2
1.5 นิยามศัพท์	1-4
1.6 คำสำคัญ	1-5
บทที่ 2 ข้อมูลทั่วไป	2-1
2.1 ที่ตั้งและอาณาเขต	2-2
2.2 การแบ่งส่วนการปกครอง	2-2
2.3 ประวัติและเอกลักษณ์	2-2
2.4 สภาพภูมิประเทศ	2-3
2.5 สภาพภูมิอากาศ	2-6
2.6 สภาพการใช้ที่ดินปัจจุบัน	2-9
2.7 สภาพเศรษฐกิจและสังคม	2-12
บทที่ 3 ทรัพยากรธรรมชาติ	3-1
3.1 ทรัพยากรน้ำ	3-2
3.2 ทรัพยากรดิน	3-4



สารบัญ (ต่อ)

	หน้า
บทที่ 4 กระบวนการมีส่วนร่วมชุมชน	4-1
4.1 หลักการ	4-2
4.2 การวิเคราะห์ผลจากการจัดทำกระบวนการมีส่วนร่วมของชุมชน (PRA)	4-3
4.3 ระบบการปลูกพืชในปัจจุบัน	4-6
บทที่ 5 การประเมินคุณภาพที่ดิน	5-1
5.1 ทรัพยากรดิน	5-2
5.2 ประเภทการใช้ที่ดิน	5-2
5.3 การประเมินคุณภาพที่ดิน	5-2
บทที่ 6 แผนการใช้ที่ดิน	6-1
6.1 ปรัชญาในการจัดทำแผนการใช้ที่ดินตำบล	6-2
6.2 นโยบายแห่งรัฐในการกำหนดแผนการใช้ที่ดิน	6-3
6.3 การกำหนดเขตการใช้ที่ดิน	6-5
6.4 เขตการใช้ที่ดิน	6-5
6.5 ระบบการปลูกพืชตามแผนการใช้ที่ดิน	6-11
6.6 การจัดการความเสี่ยง	6-13
บทที่ 7 การขับเคลื่อนแผนการใช้ที่ดิน	7-1
7.1 ขั้นตอนการดำเนินงาน	7-2
7.2 ตัวชี้วัด	7-2
7.3 กิจกรรมของกรมพัฒนาที่ดินในเขตการใช้ที่ดินที่จะดำเนินการในปีงบประมาณ 2565	7-2
7.4 กิจกรรมที่ขอรับการสนับสนุนจากหน่วยงานอื่น	7-4
เอกสารอ้างอิง	อ-1



สารบัญตาราง

ตารางที่		หน้า
2-1	สถิติภูมิอากาศ ณ สถานีตรวจอากาศอำเภอเมือง จังหวัดอ่างทอง ปี 2532 -2561	2-7
2-2	สภาพการใช้ที่ดิน ตำบลคลองวัว อำเภอเมือง จังหวัดอ่างทอง	2-10
2-3	จำนวนประชากรและครัวเรือน ตำบลคลองวัว อำเภอเมือง จังหวัดอ่างทอง ปี 2564	2-12
2-4	จำนวนและสัดส่วนครัวเรือนเกษตร ตำบลคลองวัว อำเภอเมือง จังหวัดอ่างทอง	2-12
2-5	สภาพสังคมในพื้นที่ของตำบลคลองวัว อำเภอเมือง จังหวัดอ่างทอง ปี 2564	2-14
3-1	บ่อน้ำบาดาล ตำบลคลองวัว อำเภอเมือง จังหวัดอ่างทอง	3-2
3-2	หน่วยแผนที่ดิน ตำบลคลองวัว อำเภอเมือง จังหวัดอ่างทอง	3-6
3-3	สมบัติที่ดิน ตำบลคลองวัว อำเภอเมือง จังหวัดอ่างทอง	3-7
3-4	การชะล้างพังทลายของดิน ตำบลคลองวัว อำเภอเมือง จังหวัดอ่างทอง	3-8
5-1	ชั้นความเหมาะสมทางกายภาพของหน่วยแผนที่ดิน ตำบลคลองวัว อำเภอเมือง จังหวัดอ่างทอง	5-5
6-1	นโยบายแห่งรัฐที่เกี่ยวข้องกับแผนการใช้ที่ดิน ตำบลคลองวัว อำเภอเมือง จังหวัดอ่างทอง	6-3
6-2	เขตการใช้ที่ดิน ตำบลคลองวัว อำเภอเมือง จังหวัดอ่างทอง	6-13
7-1	กิจกรรมของกรมพัฒนาที่ดินในเขตการใช้ที่ดินที่จะดำเนินการในปีงบประมาณ 2565	7-4
7-2	สรุปกิจกรรมที่ขอรับการสนับสนุนจากส่วนราชการอื่นในเขตการใช้ที่ดินที่จะดำเนินการในปีงบประมาณ 2565	7-5
7-3	เป้าหมายการดำเนินงานและงบประมาณโครงการนำร่อง ตำบลคลองวัว อำเภอเมือง จังหวัดอ่างทอง แผน 5 ปี (พ.ศ. 2565-2569)	7-6



สารบัญญรูป

รูปที่		หน้า
2-1	ที่ตั้งและอาณาเขตตำบลคลองวัว อำเภอเมือง จังหวัดอ่างทอง	2-4
2-2	ความลาดชัน ตำบลคลองวัว อำเภอเมือง จังหวัดอ่างทอง	2-5
2-3	เส้นชั้นน้ำฝน จังหวัดอ่างทอง	2-8
2-4	สมมูลน้ำเพื่อการเกษตร จังหวัดอ่างทอง	2-9
2-5	สภาพการใช้ที่ดิน ตำบลคลองวัว อำเภอเมือง จังหวัดอ่างทอง	2-11
2-6	สัดส่วนครัวเรือนเกษตร ตำบลคลองวัว อำเภอเมือง จังหวัดอ่างทอง	2-13
3- 1	ที่ตั้งบ่อบาดาล ตำบลคลองวัว อำเภอเมือง จังหวัดอ่างทอง	3-3
3-2	ทรัพยากรดิน ตำบลคลองวัว ตำบลเมือง จังหวัดอ่างทอง	3-5
3-3	การชะล้างพังทลายของดิน ตำบลคลองวัว อำเภอเมือง จังหวัดอ่างทอง	3-6
4-1	การวิเคราะห์สถานการณ์โดยระบบ DPSIR ของตำบลคลองวัว อำเภอเมือง จังหวัดอ่างทอง	4-5
6-1	เขตการใช้ที่ดินตำบลคลองวัว อำเภอเมือง จังหวัดอ่างทอง	6-12
6-2	ระบบการปลูกพืชตามแผนการใช้ที่ดิน ตำบลคลองวัว อำเภอเมือง จังหวัด อ่างทอง	6-13



บทที่ 1

บทนำ





บทที่ 1

บทนำ

1.1 หลักการและเหตุผล

ภายใต้รัฐธรรมนูญแห่งราชอาณาจักรไทย พุทธศักราช 2560 มาตรา 72 (1) ได้กำหนดให้มีการ “วางแผนการใช้ที่ดินของประเทศไทยให้เหมาะสมกับสภาพพื้นที่และศักยภาพของที่ดิน ตามหลักการพัฒนาอย่างยั่งยืน” ต่อมาได้มีประกาศสำนักนายกรัฐมนตรี เรื่อง การประกาศแผนการปฏิรูปประเทศ ลงวันที่ 6 เมษายน 2561 มีแผนการปฏิรูปด้านทรัพยากรธรรมชาติและสิ่งแวดล้อม ซึ่งกำหนดให้มีการจัดทำแผนการใช้ที่ดินของชาติ ทั้งระบบให้สอดคล้องและเหมาะสมกับศักยภาพของพื้นที่และการพัฒนาเศรษฐกิจและสังคมของประเทศ ปรับปรุงแผนการใช้ที่ดินตำบล จำนวน 7,225 ตำบล ให้แล้วเสร็จภายในปี 2565 ตลอดจนนำแผนการใช้ที่ดินตำบลไปสู่การปฏิบัติเพื่อเป็นไปตามรัฐธรรมนูญแห่งราชอาณาจักรไทย พ.ศ. 2560 และประกาศสำนักนายกรัฐมนตรี เรื่องการประกาศแผนปฏิรูปประเทศดังกล่าวข้างต้น จึงได้จัดทำแผนการใช้ที่ดินตำบลคลองวัว อำเภอเมือง จังหวัดอ่างทอง ขึ้น

1.2 วัตถุประสงค์

เพื่อให้การใช้ที่ดินในตำบลคลองวัว อำเภอเมือง จังหวัดอ่างทอง มีผลตอบแทนสูงสุดต่อหน่วยเนื้อที่ และเป็นไปอย่างยั่งยืน

1.3 ระยะเวลาและสถานที่ดำเนินงาน

1.3.1 ระยะเวลา 1 ตุลาคม 2563 - 30 กันยายน 2564

1.3.2 สถานที่ ตำบลคลองวัว อำเภอเมือง จังหวัดอ่างทอง

1.4 ขั้นตอนการดำเนินงาน

1.4.1 ทบทวนเอกสารเพื่อรวบรวมข้อมูลปฐมภูมิ และข้อมูลทุติยภูมิที่จะนำมาวิเคราะห์และใช้ในการกำหนดเขตการใช้ที่ดิน ดังนี้

(1) ด้านกายภาพ ได้แก่ ทรัพยากรดิน ทรัพยากรน้ำ ทรัพยากรป่าไม้ ภูมิอากาศ สภาพการใช้ที่ดิน
ชั้นคุณภาพลุ่มน้ำ ภัยธรรมชาติ ฯลฯ



(2) ด้านเศรษฐกิจสังคม ได้แก่ การถือครองที่ดิน การใช้ที่ดิน พืชหลักหรือพืชเศรษฐกิจที่สำคัญ เพื่อใช้เป็นเกณฑ์ในการตัดสินใจในการกำหนดเขตการใช้ที่ดิน ตลาดสินค้าเกษตร รายได้ รายจ่าย ประชากร โครงสร้างประชากร การศึกษา ฯลฯ

(3) นโยบาย ยุทธศาสตร์ แผนการปฏิรูปประเทศ แผนพัฒนาเศรษฐกิจและสังคมแห่งชาติ นโยบาย และแผนการบริหารจัดการที่ดินและทรัพยากรดินของประเทศ ยุทธศาสตร์ภาคแผนพัฒนากลุ่มจังหวัด แผนพัฒนาจังหวัด แผนพัฒนาการเกษตรและสหกรณ์ แผนพัฒนาท้องถิ่น 4 ปี ขององค์การบริหารส่วนจังหวัด และเทศบาลตำบลหรือองค์การบริหารส่วนตำบล

1.4.2 จัดทำกระบวนการมีส่วนร่วมของชุมชน (Participatory Rural Appraisal : PRA) เพื่อรับฟังความคิดเห็น ประเด็นปัญหา ความต้องการ ขององค์กรปกครองส่วนท้องถิ่น และเกษตรกรในตำบล

1.4.3 ประเมินคุณภาพที่ดิน

1.4.4 สังเคราะห์ข้อมูลที่ได้จากการจัดทำ PRA ร่วมกับสภาพการใช้ที่ดิน การถือครองที่ดินรายแปลง จากแผนที่สำมะโนที่ดิน หรือ แผนที่ภาษีที่ดินในปัจจุบัน ผลจากการประเมินคุณภาพที่ดิน และกิจกรรมของกรมพัฒนาที่ดิน (ตามอำนาจหน้าที่ของกรมฯ)

1.4.5 สสำรวจข้อมูลทั้ง ภายภาพ เศรษฐกิจและสังคม ในพื้นที่ตำบลที่ดำเนินการเพิ่มเติมตามประเด็นปัญหา และความต้องการจาก PRA ให้ละเอียดยิ่งขึ้น โดยการสัมภาษณ์เกษตรกรเป็นรายบุคคล

1.4.6 กำหนด (ร่าง) แผนการใช้ที่ดินตำบล

1.4.7 รับฟังความเห็นของผู้มีส่วนได้ส่วนเสียต่อ (ร่าง) แผนการใช้ที่ดิน

1.4.8 ปรับปรุงแผนการใช้ที่ดิน

1.4.9 นำแผนการใช้ที่ดินไปสู่การปฏิบัติ เป้าหมายที่สำคัญ คือ

(1) การที่สภาตำบล หรือ สภาเทศบาลนำแผนการใช้ที่ดินที่มีกิจกรรมของกรมพัฒนาที่ดินเข้าไปบรรจุในแผน 3 ปี โดยสภาเทศบาล หรือ สภาตำบล มีมติรับรอง ซึ่งอาจมีการตั้งงบประมาณของเทศบาล หรือองค์การบริหารส่วนตำบลดำเนินการ เช่น งบซื้อเมล็ดพันธุ์พืชคลุมดิน ซึ่งปลูกโดยเกษตรกรในพื้นที่ตำบลนั้น เป็นต้น

(2) กิจกรรมของกรมพัฒนาที่ดินตามอำนาจหน้าที่ที่ระบุไว้ในกฎหมาย (มาตรา 16 แห่งพระราชบัญญัติพัฒนาที่ดิน พ.ศ. 2551) มีการปฏิบัติในเขตการใช้ที่ดินที่กำหนดในแผนการใช้ที่ดินเขตต่างๆ โดยมีงบประมาณดำเนินการในแต่ละปี

(3) กิจกรรมของส่วนราชการต่างๆ ที่จะสนับสนุนความต้องการของเกษตรกรและองค์กรปกครองส่วนท้องถิ่น เช่น การผลิตเมล็ดพันธุ์ข้าว การขุดเจาะบ่อน้ำบาดาล เป็นต้น



1.5 นิยามศัพท์

1.5.1 ที่ดิน (Land)

“**ที่ดิน**” หมายความว่า พื้นที่ดินทั่วไปและให้หมายความรวมถึง ภูเขา ห้วย หนอง คลอง บึง บางลำน้ำ ทะเลสาบ เกาะ และที่ชายทะเลด้วย (มาตรา 4 ประมวลกฎหมายที่ดิน)

“**ที่ดิน**” ในทางวิชาการด้านทรัพยากรที่ดิน หมายถึง “ชีวมณฑลบนพื้นผิวโลก ประกอบด้วย ชั้นบรรยากาศ ชั้นดิน ชั้นหิน ลักษณะความลาดเทของพื้นที่ ลักษณะทางอุทกศาสตร์ พืช สัตว์ และผลที่เกิดจากการกระทำของมนุษย์ทั้งในอดีตและปัจจุบัน” (FAO, 1974)

“**ที่ดิน**” หมายถึง พื้นที่หนึ่งๆ ที่อยู่บนพื้นผิวของโลก ประกอบด้วยลักษณะที่สำคัญ คือ สภาพแวดล้อมทั้งทางกายภาพและชีวภาพซึ่งมีอิทธิพลต่อการใช้ประโยชน์ที่ดิน ดังนั้น ที่ดินจึงไม่ได้หมายถึงดินเพียงอย่างเดียว แต่จะหมายรวมถึงลักษณะภูมิสัณฐาน (landforms) ภูมิอากาศ (climate) อุทกวิทยา (hydrology) พืชพรรณ (vegetation) และสัตว์ (fauna) ซึ่งการปรับปรุงที่ดิน (land improvement) ได้แก่ การทำขั้นบันไดและการระบายน้ำ เป็นต้น (FAO, 1993)

1.5.2 ดิน (Soil)

“**ดิน**” หมายความว่ารวมถึง หิน กรวด ทราย แร่ธาตุ น้ำ และอินทรีย์วัตถุต่างๆ ที่เจือปนกับเนื้อดินด้วย (มาตรา 4 พระราชบัญญัติพัฒนาที่ดิน พ.ศ. 2551)

“**ดิน**” ในทางวิชาการด้านทรัพยากรที่ดิน หมายถึง เทหวัตถุธรรมชาติ ซึ่งเกิดขึ้นบนพื้นผิวโลก เป็นวัตถุที่กำจุนการเจริญเติบโต และการทรงตัวของต้นไม้ ประกอบด้วย แร่ธาตุ และอินทรีย์วัตถุต่างๆ มีลักษณะชั้นแตกต่างกัน แต่ละชั้นที่อยู่ต่อเนื่องกันจะมีแนวสัมพันธ์ซึ่งกันและกันตามขบวนการกำเนิดดินที่เป็นผลสืบเนื่องมาจากการกระทำร่วมกันของภูมิอากาศ พืชพรรณ วัตถุต้นกำเนิดดิน ระยะเวลา และความต่างระดับของพื้นที่ในบริเวณนั้น (FAO 1974: 39-40)

“**ดิน**” อินทรีย์วัตถุและอนินทรีย์วัตถุที่ไม่จับตัวแข็งเป็นหินซึ่งปกคลุมพื้นผิวโลก เป็นผลมาจากปัจจัยด้านการกำเนิดและสภาพแวดล้อม ได้แก่ ภูมิอากาศ สิ่งมีชีวิต (พืชและสัตว์) สภาพภูมิประเทศ วัตถุต้นกำเนิดและระยะเวลา ความเหมาะสมต่อการผลิตพืชของดินแตกต่างกัน เนื่องจากลักษณะและสมบัติทางกายภาพ เคมีชีวภาพ และสัณฐานวิทยา (คณะกรรมการจัดทำปทานุกรมปฐพีวิทยา, 2551: 128)

1.5.3 การใช้ที่ดิน

“**การใช้ที่ดิน**” หมายถึง การจัดการที่ดินตามที่มนุษย์ต้องการ ซึ่งรวมทั้งการใช้ที่ดินในชนบท เขตชานเมือง และเขตอุตสาหกรรม เป็นต้น (FAO, 1993)



“การใช้ที่ดิน” หมายถึง ผลของความพยายามของมนุษย์ ในการดำเนินการเปลี่ยนแปลงลักษณะทางกายภาพพื้นที่ของทรัพยากรที่มีอยู่ เพื่อสนองความต้องการของตนเอง (Vink, 1975)

1.5.4 การวางแผนการใช้ที่ดิน

“การวางนโยบายและแผนการใช้ที่ดิน” หมายความว่า การวางนโยบายและแผนการใช้ที่ดินให้เหมาะสมกับสภาพของดิน และสอดคล้องกับประเภทของที่ดินที่ได้จำแนกไว้

“การวางแผนการใช้ที่ดิน” หมายถึง กระบวนการของการเปลี่ยนแปลงที่เกี่ยวข้องกับการแสวงหาการใช้ประโยชน์จากทรัพยากร เป็นการกำหนดทิศทางของการลงทุน แนวทางของการพัฒนาเทคโนโลยี เป็นการเปลี่ยนแปลงของหน่วยงานต่างๆ ให้ดำเนินการอยู่ในภาพรวมเดียวกัน และเป็นการเพิ่มศักยภาพทั้งในปัจจุบันและในอนาคตเพื่อตอบสนองความต้องการของมนุษย์ (NRC, 1975 และ ADB , 2012)

1.5.5 “เศรษฐกิจที่ดิน” หมายความว่า ภาวะความสัมพันธ์ระหว่างประชากรกับที่ดินทางด้านเศรษฐกิจ

1.5.6 “เกษตรกรรม” หมายความว่า การทำนา ทำไร่ ทำสวน เลี้ยงสัตว์ เลี้ยงสัตว์น้ำ และกิจกรรมอื่นตามที่รัฐมนตรีว่าการกระทรวงเกษตรและสหกรณ์กำหนด โดยประกาศในราชกิจจานุเบกษา

1.5.7 “การชะล้างพังทลายของดิน” หมายความว่า ป्राกฏการณ์ซึ่งที่ดินถูกชะล้างกัดเซาะพังทลายด้วยพลังงานที่เกิดจากน้ำ ลม หรือโดยเหตุอื่นใดให้เกิดการเสื่อมโทรม สูญเสียเนื้อดิน หรือความอุดมสมบูรณ์ของดิน

1.5.8 “การอนุรักษ์ดินและน้ำ” หมายความว่า การกระทำใดๆ ที่มุ่งให้เกิดการระวังป้องกัน รักษาดินและที่ดิน ไม่ให้เกิดความเสื่อมโทรม สูญเสีย รวมถึงการรักษา ปรับปรุง ความอุดมสมบูรณ์ของดิน และการรักษาน้ำในดินหรือบนผิวดินให้คงอยู่เพื่อรักษาคุณธรรมชาติให้เหมาะสมในการใช้ประโยชน์ที่ดินในการเกษตรกรรม

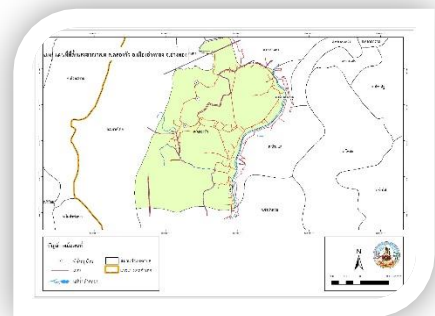
1.6 คำสำคัญ

“ดินดี น้ำสมบูรณ์”



บทที่ 2

ข้อมูลทั่วไป





บทที่ 2

ข้อมูลทั่วไป

2.1 ที่ตั้งและอาณาเขต

ตำบลคลองวัว อำเภอเมือง จังหวัดอ่างทอง ตั้งอยู่ทางทิศตะวันตกของแม่น้ำเจ้าพระยา ห่างจากที่ว่าการอำเภอเมืองอ่างทอง ระยะทางประมาณ 7 กิโลเมตร มีพื้นที่ 7,384 ไร่ หรือประมาณ 11.81 ตารางกิโลเมตร มีอาณาเขตติดต่อ ดังรูปที่ 2-1

ทิศเหนือ	ติดต่อกับตำบลศาลาแดง อำเภอเมือง จังหวัดอ่างทอง
ทิศใต้	ติดต่อกับตำบลจำปาหล่อ อำเภอเมือง จังหวัดอ่างทอง
ทิศตะวันออก	ติดต่อกับตำบลบ้านแห อำเภอเมือง จังหวัดอ่างทอง
ทิศตะวันตก	ติดต่อกับตำบลมหาชัย อำเภอเมือง จังหวัดอ่างทอง

2.2 การแบ่งส่วนการปกครอง

ตำบลคลองวัว อำเภอเมือง จังหวัดอ่างทอง แบ่งส่วนการปกครองออกเป็น 5 หมู่บ้าน ดังนี้

- หมู่ 1 บ้านบางตาแผ่นดิน
- หมู่ 2 บ้านบางต้นทอง
- หมู่ 3 บ้านท่ามอญ
- หมู่ 4 บ้านสวนมะม่วง
- หมู่ 5 บ้านคลองวัว

2.3 ประวัติและเอกลักษณ์

ตำบลคลองวัวตั้งอยู่ห่างจากตัวอำเภอประมาณ 7 กิโลเมตร อยู่ทางทิศตะวันตกของแม่น้ำเจ้าพระยา เดิมพื้นที่ของหมู่บ้านเป็นที่ราบลุ่มอุดมสมบูรณ์เหมาะแก่การทำนาการเข้ามาตั้งถิ่นฐานบ้านเรือนอยู่อาศัยเป็นหลักแหล่งจริงๆ ของตำบลคลองวัว จากคำบอกเล่าพอจะสันนิษฐานได้ว่า มีการอพยพเข้ามาของชาวบ้านและได้ประกอบอาชีพเลี้ยงครอบครัวด้านการเกษตร เพราะเป็นพื้นที่ราบลุ่มชาวบ้านได้เลี้ยงวัวควายในพื้นที่บริเวณนี้อยู่เกือบทุกครอบครัวเพื่อใช้วัวควายในการทำไร่ ไถนา เมื่อมีการตั้งหลักแหล่งทำกินอยู่เป็นเวลานานจึงเกิดเป็นชุมชนและด้วยการที่ชาวบ้าน ได้นำวัว ควาย ออกทำไร่ไถนาอยู่เป็นประจำจึงทำให้ทางเดินได้เกิดทรุดตัวเป็นร่องรางน้ำ เมื่อเวลาฝนตกน้ำก็จะท่วมขังดูเหมือนลำคลองเมื่อทางราชการกฎหมายปกครองท้องถิ่นชาวบ้านได้นำลักษณะของทำเลที่ตั้งของพื้นที่ซึ่งมีร่องทางเดินของวัว ควายปรากฏอยู่ทั่วไปมาตั้งเป็นชื่อตำบล คือ ให้ใช้ชื่อตำบลว่า “คลองวัว” มาจนถึงปัจจุบัน โดยได้รับการตั้งชื่อจากหน่วยงานทางราชการมาประมาณ 100 เศษหรือประมาณปี พ.ศ. 2445 ซึ่งทางการได้จัดเขตพื้นที่ตำบลคลองวัวมีทั้งหมด 5 หมู่บ้าน



รายชื่อผู้ใหญ่บ้าน

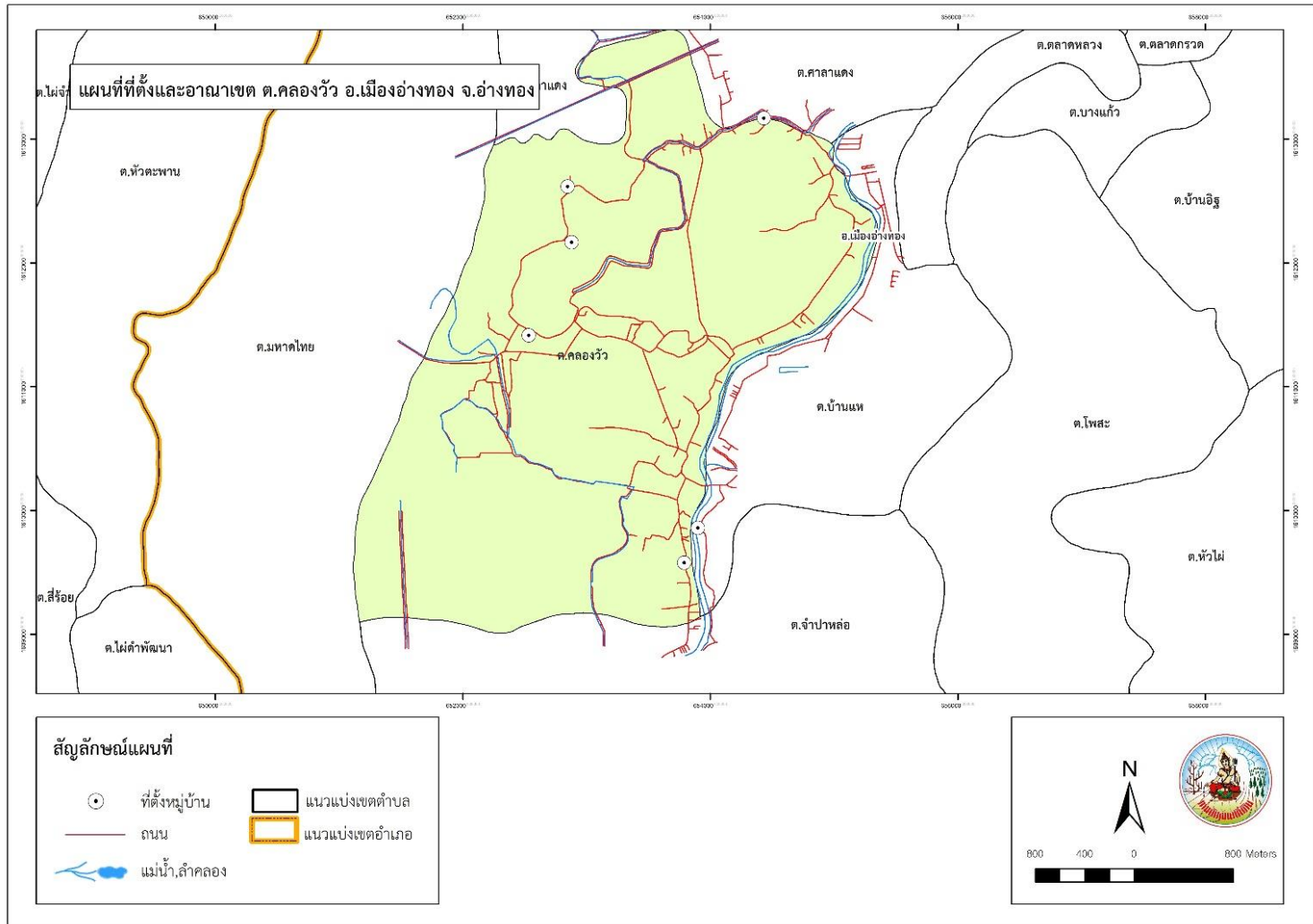
- หมู่ 1 นายสมบัติ แพร์หลาย
- หมู่ 2 นายรอนนท สุขไกรรัตน์
- หมู่ 3 นางสาวจินตนา ชื่นกมล
- หมู่ 4 นายบัญญัติ เกตุงาม
- หมู่ 5 นายอนันต์ เกลี้ยงสะอาด (กำนันตำบลคลองวัว)

2.4 สภาพภูมิประเทศ

ลักษณะภูมิประเทศมีสภาพพื้นที่ราบเรียบโดยส่วนใหญ่มีความลาดชัน 0-2 เปอร์เซ็นต์ รองลงมาเป็น 2-5 เปอร์เซ็นต์ และ 5-12 เปอร์เซ็นต์ ตามลำดับ (รูปที่ 2-2)



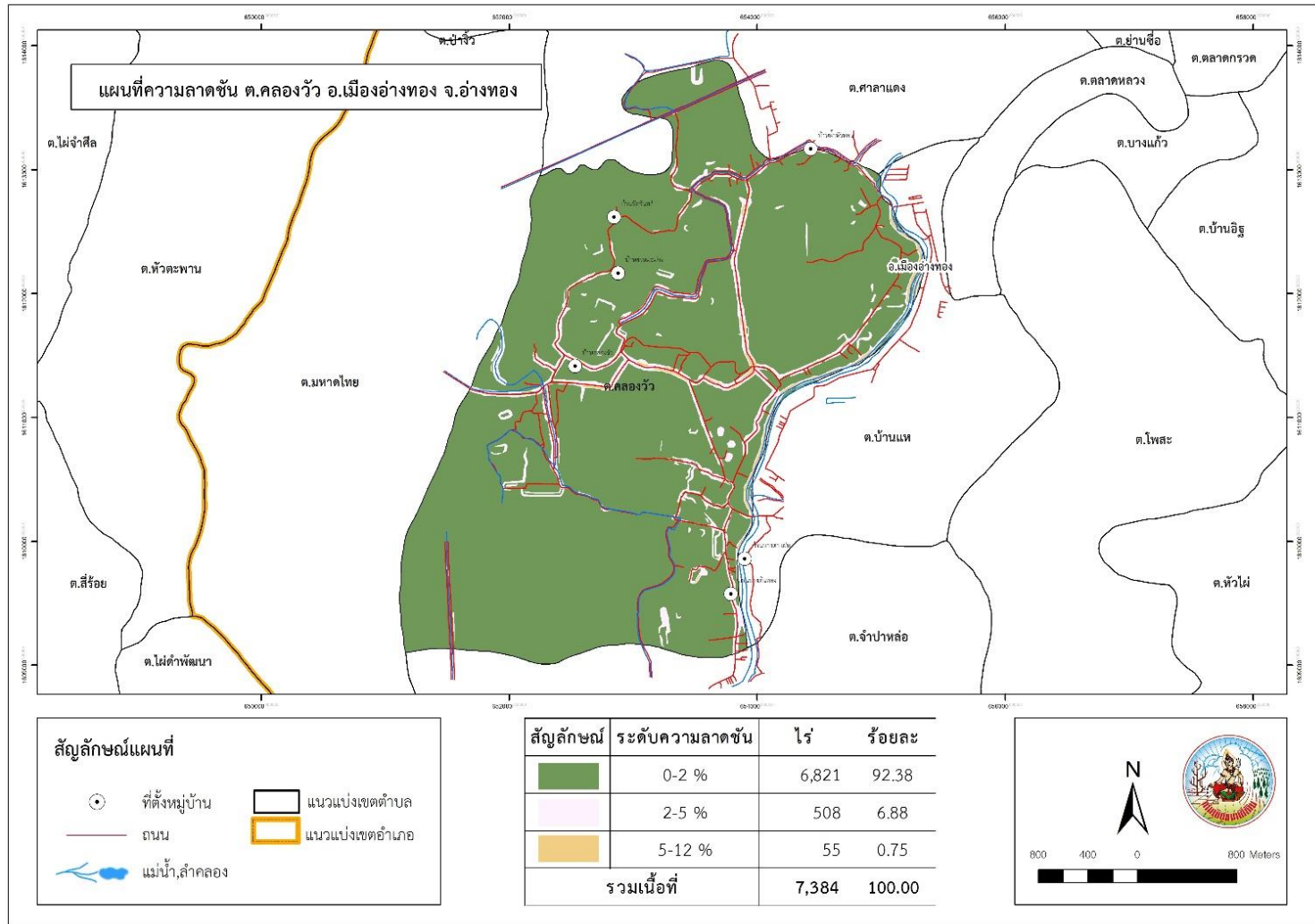
แผนการใช้ที่ดินตำบลคลองวัว อำเภอเมือง จังหวัดอ่างทอง



รูปที่ 2-1 ที่ตั้งและอาณาเขตตำบลคลองวัว อำเภอเมือง จังหวัดอ่างทอง



แผนการใช้ที่ดินตำบลคลองวัว อำเภอเมือง จังหวัดอ่างทอง



รูปที่ 2-2 ความลาดชัน ตำบลคลองวัว อำเภอเมือง จังหวัดอ่างทอง



2.5 สภาพภูมิอากาศ

สภาพภูมิอากาศจังหวัดอ่างทอง มีรายละเอียดดังนี้

2.5.1 สภาพอากาศทั่วไป

ลักษณะอากาศของจังหวัดอ่างทอง ขึ้นอยู่กับอิทธิพลของมรสุม 2 ชนิด คือ มรสุมตะวันออกเฉียงเหนือ ซึ่งพัดจากทิศตะวันออกเฉียงเหนือปกคลุมในช่วงฤดูหนาว ทำให้จังหวัดอ่างทองประสบกับสภาวะหนาวเย็น และแห้ง กับมรสุมตะวันตกเฉียงใต้ซึ่งพัดปกคลุมในช่วงฤดูฝน ทำให้มีฝนและอากาศชุ่มชื้น

2.5.2 ฤดูกาล

ฤดูกาลของจังหวัดอ่างทอง พิจารณาตามลักษณะลมฟ้าอากาศของประเทศไทย แบ่งออกได้เป็น 3 ฤดูกาลดังนี้

ฤดูหนาว เริ่มตั้งแต่กลางเดือนตุลาคมถึงกลางเดือนกุมภาพันธ์ ซึ่งเป็นฤดูมรสุมตะวันออกเฉียงเหนือ บริเวณความกดอากาศสูงจากประเทศจีนที่มีคุณสมบัติเย็นและแห้งจะแผ่ลงมาปกคลุมประเทศไทยในช่วงนี้ แต่เนื่องจากจังหวัดอ่างทองอยู่ในภาคกลางอิทธิพลของบริเวณความกดอากาศสูงจากประเทศจีนที่แผ่ลงมาปกคลุมในช่วงฤดูหนาวจะช้ากว่าภาคเหนือและภาคตะวันออกเฉียงเหนือทำให้มีอากาศหนาวเย็นช้ากว่าสองภาคดังกล่าว โดยเริ่มมีอากาศหนาวประมาณกลางเดือนพฤศจิกายนเป็นต้นไป

ฤดูร้อน เริ่มเมื่อมรสุมตะวันออกเฉียงเหนือสิ้นสุดลงคือประมาณกลางเดือนกุมภาพันธ์ถึงกลางเดือนพฤษภาคม ในระยะนี้จะมีหย่อมความกดอากาศต่ำเนื่องจากความร้อนปกคลุมประเทศไทยตอนบนทำให้มีอากาศร้อนอบอ้าวทั่วไป โดยมีอากาศร้อนจัดในเดือนเมษายน

ฤดูฝน เริ่มตั้งแต่กลางเดือนพฤษภาคมถึงกลางเดือนตุลาคม เป็นช่วงมรสุมตะวันตกเฉียงใต้พัดปกคลุมประเทศไทยร่องความกดอากาศต่ำที่พาดผ่านบริเวณภาคใต้ของประเทศไทยจะเลื่อนพัดขึ้นมาพาดผ่านบริเวณภาคกลางและภาคเหนือเป็นลำดับในระยะนี้ ทำให้มีฝนตกชุกขึ้นตั้งแต่กลางเดือนพฤษภาคมเป็นต้นไปเดือนกันยายนเป็นเดือนที่มีฝนตกชุกมากที่สุดในรอบปีและเป็นช่วงที่มีความชื้นสูง

2.5.3 อุณหภูมิ

เนื่องจากจังหวัดอ่างทองเป็นจังหวัดในภาคกลางและมีอุณหภูมิก่อนข้างสูง จึงมีอากาศร้อนอบอ้าวในฤดูร้อนส่วนในฤดูหนาวไม่หนาวจัด อุณหภูมิเฉลี่ยทั้งปีประมาณ 28-30 องศาเซลเซียส อุณหภูมิต่ำสุดเฉลี่ยประมาณ 22 -26 องศาเซลเซียส และอุณหภูมิสูงสุดเฉลี่ยประมาณ 32-34 องศาเซลเซียส เดือนเมษายนเป็นเดือนที่มีอากาศร้อนจัดในรอบปี ส่วนฤดูหนาวอากาศจะหนาวที่สุดในเดือนธันวาคม



2.5.4 ฝน

บริเวณจังหวัดอ่างทองมีปริมาณฝนเฉลี่ยทั้งปีอยู่ในเกณฑ์น้อย ซึ่งเป็นฝนที่เกิดในฤดูมรสุม ตะวันตกเฉียงใต้ในช่วงฤดูฝนเป็นส่วนใหญ่ และบางปีในช่วงฤดูฝนนี้อาจมีพายุดีเปรสชันผ่านเข้ามาในบริเวณ จังหวัดอ่างทองหรือใกล้เคียงทำให้ฝนตกเพิ่มขึ้นอีกปริมาณฝนเฉลี่ยตลอดปีประมาณ 1,000-1,200 มิลลิเมตร และมีจำนวนวันฝนตกประมาณ 102 วันต่อปี เดือนที่มีฝนตกมากที่สุดคือ เดือน กันยายน มีปริมาณฝนเฉลี่ย ประมาณ 200-300 มิลลิเมตร และมีจำนวนวันฝนตก 18-20 วัน

2.5.5 สมดุลของน้ำเพื่อการเกษตร

จากสถิติลักษณะภูมิอากาศรายเดือนในช่วงปี พ.ศ. 2494-2530 เปรียบเทียบปริมาณน้ำฝนเฉลี่ย รายเดือนกับศักยภาพการระเหยน้ำจากดินและการคายน้ำของพืช (Potential Evapotranspiration:PET) เฉลี่ย รายเดือน จังหวัดอ่างทองจะมีระยะฝนทิ้งช่วงในเดือน มิถุนายน-กรกฎาคมแต่ปริมาณน้ำฝนไม่ลดลงมากนัก และจะมีผลกระทบต่อพืชบางชนิดที่ต้องการน้ำมากในช่วงนี้ การเลือกชนิดพืชปลูกจึงควรจะต้องมีการวางแผน เพื่อหลีกเลี่ยงสภาวะฝนทิ้งช่วงที่อาจจะเกิดขึ้นได้ และกำหนดระยะเวลาปลูกให้เหมาะสมเพื่อให้ระยะ การเจริญเติบโตของพืชกับระยะสำคัญที่ต้องการน้ำมาก เช่น ระยะการออกดอก ดิดเมล็ด ไม่ให้ตรงกับสภาวะ ดังกล่าวที่มีผลกระทบต่อผลผลิต

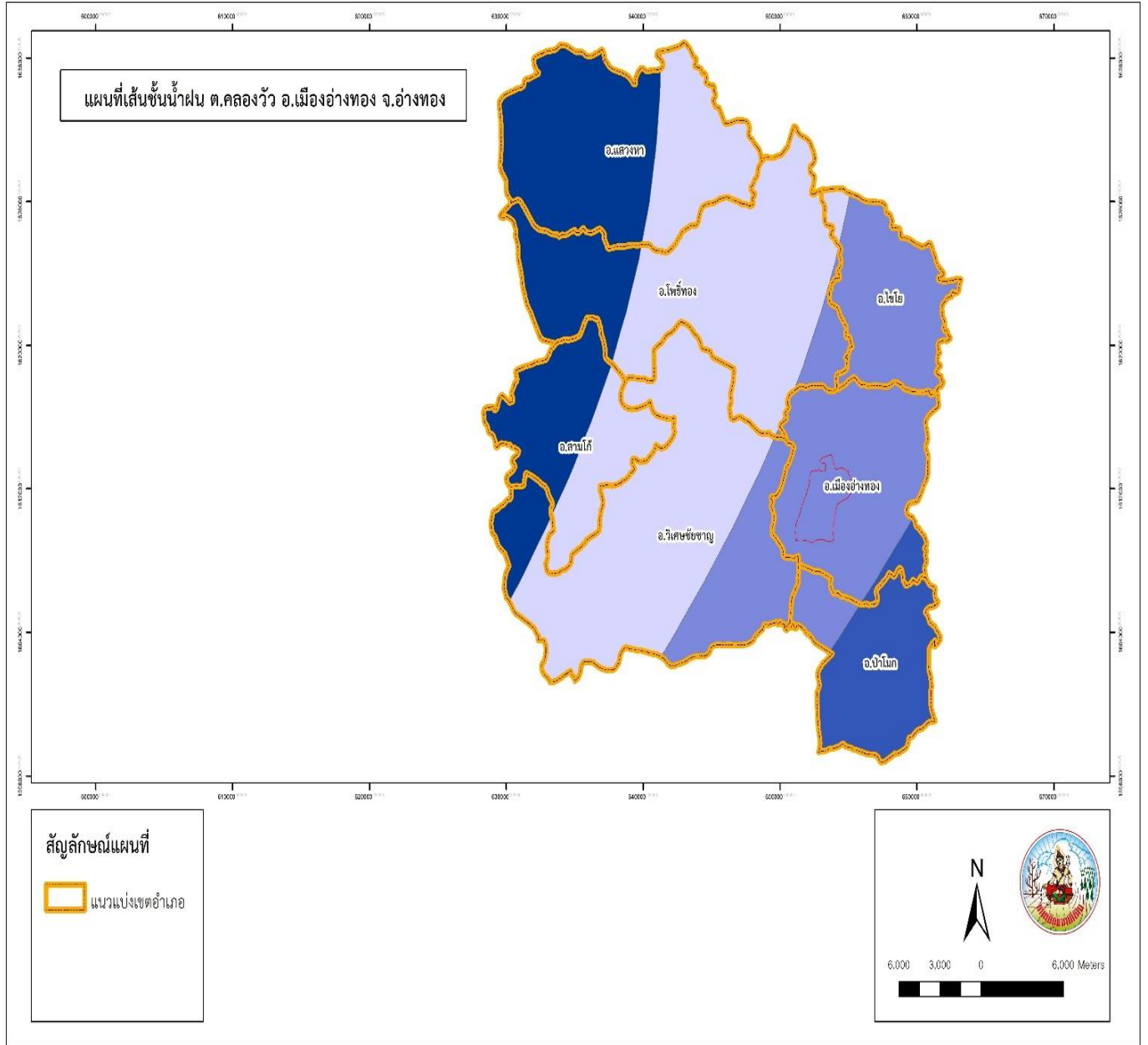
(ตารางที่ 2-1 และรูปที่ 2-3 ถึงรูปที่ 2-4)

ตารางที่ 2-1 สถิติภูมิอากาศ ณ สถานีตรวจอากาศอำเภอเมือง จังหวัดอ่างทอง ปี 2532 -2561

เดือน	อุณหภูมิ (°ซ)	ความชื้นสัมพัทธ์	ปริมาณน้ำฝน	ปริมาณฝนใช้การ	การระเหยและการคายน้ำอ้างอิง
	เฉลี่ย	(เปอร์เซ็นต์)	(มม.)	(มม.)	(มม.)
ม.ค.	26.0	71.0	6.4	6.3	65.1
ก.พ.	27.6	72.0	6.5	6.4	67.2
มี.ค.	29.2	73.0	28.5	27.2	86.2
เม.ย.	30.6	71.0	53.2	48.7	91.8
พ.ค.	30.2	74.0	122.6	98.6	91.8
มิ.ย.	29.4	75.0	93.6	79.6	88.8
ก.ค.	28.9	76.0	96.3	81.5	89.3
ส.ค.	28.7	77.0	122.7	98.6	86.2
ก.ย.	28.5	80.0	220.4	142.7	73.8
ต.ค.	28.2	80.0	195.2	134.2	71.3
พ.ย.	27.2	74.0	44.6	41.4	71.1
ธ.ค.	25.6	70.0	7.1	7.0	71.6
รวม			997.1	772.2	954.1
เฉลี่ย			83.1	64.4	79.5

หมายเหตุ : จากการคำนวณโดยโปรแกรม Cropwat for Window Version 8.0

ที่มา : กรมอุตุนิยมวิทยา (2562)



รูปที่ 2-3 เส้นชั้นน้ำฝน จังหวัดอ่างทอง



(ตารางที่ 2-2 และรูปที่ 2-5)

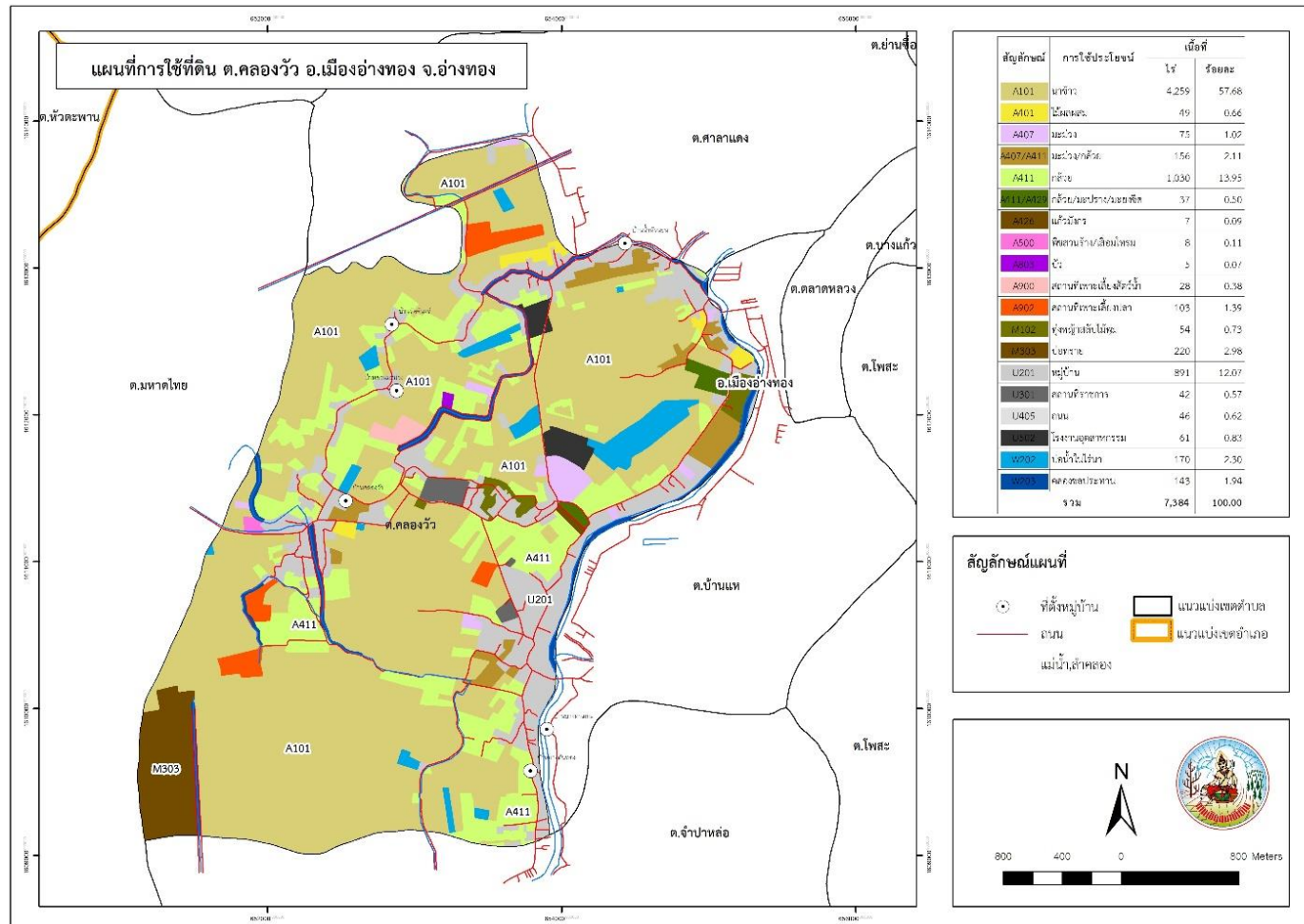
ตารางที่ 2-2 สภาพการใช้ที่ดิน ตำบลคลองวัว อำเภอเมือง จังหวัดอ่างทอง

หน่วยแผนที่	สภาพการใช้ที่ดิน	เนื้อที่	
		ไร่	ร้อยละ
U	พื้นที่ชุมชนและสิ่งปลูกสร้าง	1,040	14.09
A	พื้นที่เกษตรกรรม	5,757	77.96
A101	นาข้าว	4,259	57.68
A401	ไม้ผลผสม	49	0.66
A407	มะม่วง	75	1.02
A407/ A411	มะม่วง/กล้วย	156	2.11
A411	กล้วย	1,030	13.95
A411/ A 429	กล้วย/มะพร้าว/มะขงชิด	37	0.50
A426	แก้วมังกร	7	0.09
A500	พืชสวนรังสีเทียมโทรม	8	0.11
A803	บัว	5	0.07
A900	สถานที่เพาะเลี้ยงสัตว์น้ำ	28	0.38
A902	สถานที่เพาะเลี้ยงปลา	103	1.39
M	พื้นที่บดเคี้ยว	274	3.71
M102	ทุ่งหญ้าสลับไม้พุ่ม	54	0.73
M303	บ่อทราย	220	2.98
W	พื้นที่แหล่งน้ำ	313	4.24
W202	บ่อน้ำในไร่นา	170	2.30
W203	คลองชลประทาน	143	1.94
	รวมเนื้อที่ทั้งหมด	7,384	100.00

ที่มา : กลุ่มวิเคราะห์สภาพใช้ที่ดิน (2564)



แผนการใช้ที่ดินตำบลคลองวัว อำเภอเมือง จังหวัดอ่างทอง



รูปที่ 2-5 สภาพการใช้ที่ดิน ตำบลคลองวัว อำเภอเมือง จังหวัดอ่างทอง



2.7 สภาพเศรษฐกิจและสังคม

2.7.1 สภาพสังคมโดยทั่วไป

1) ประชากร

ประชากรทั้งสิ้น 2,236 คน แยกเป็นชาย 1,095 คน หญิง 1,141 คน จำนวนครัวเรือน 762 ครัวเรือน มีความหนาแน่นเฉลี่ย 250.17 คนต่อตารางกิโลเมตร โดยรายละเอียดประชากรดังนี้

ตารางที่ 2-3 จำนวนประชากรและครัวเรือน ตำบลคลองวัว อำเภอเมือง จังหวัดอ่างทอง ปี 2564

พื้นที่	จำนวนครัวเรือน	จำนวนประชากร (คน)		
		ชาย	หญิง	รวม
ตำบลคลองวัว	762	1,095	1,141	2,236
หมู่ที่ 1	185	274	258	532
หมู่ที่ 2	180	244	244	488
หมู่ที่ 3	165	224	267	491
หมู่ที่ 4	111	171	175	346
หมู่ที่ 5	121	182	197	379

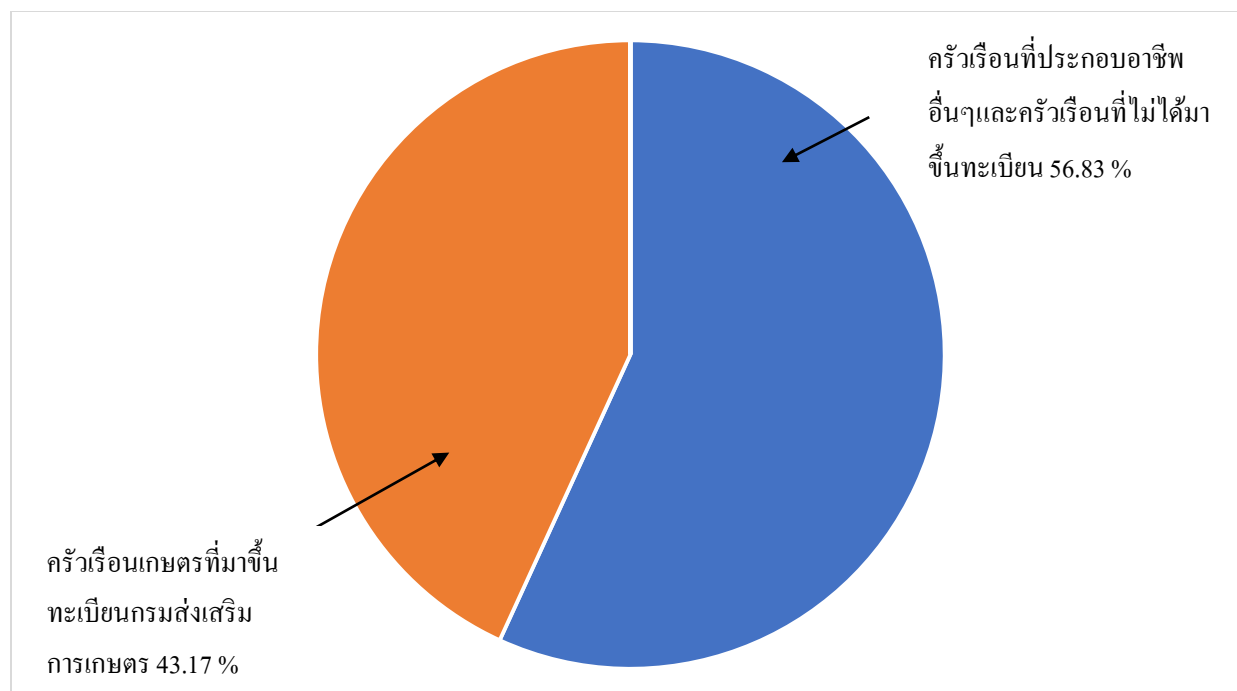
ที่มา: ที่ทำการปกครองจังหวัดอ่างทอง (2564)

ตารางที่ 2-4 จำนวนและสัดส่วนครัวเรือนเกษตร ตำบลคลองวัว อำเภอเมือง จังหวัดอ่างทอง

รายการ	จำนวน (ครัวเรือน)	ร้อยละ
จำนวนครัวเรือนทั้งหมด	762	100.00
- จำนวนครัวเรือนเกษตรที่มาขึ้นทะเบียนกรมส่งเสริมการเกษตร	329	43.17
- จำนวนครัวเรือนที่ประกอบอาชีพอื่นๆ และจำนวนครัวเรือนเกษตรที่ไม่ได้มาขึ้นทะเบียนฯ	397	56.83

ที่มา :1) ที่ทำการปกครองจังหวัดอ่างทอง (2564)

2) สำนักงานเกษตรอำเภอเมืองอ่างทอง (2564)



รูปที่ 2-6 สัดส่วนครัวเรือนเกษตร ตำบลคลองวัว อำเภอเมือง จังหวัดอ่างทอง

2) สภาพทั่วไป

จากข้อมูลพื้นฐานระดับหมู่บ้านหรือชุมชน สภาพทั่วไปของตำบลคลองวัว ได้แก่ แหล่งน้ำ โครงสร้างพื้นฐาน การประกอบอาชีพ สถานที่สำคัญ การคมนาคมขนส่ง ตำบลคลองวัว และได้ดำเนินการปรับปรุง พัฒนาเส้นทางคมนาคมให้ประชาชนสามารถสัญจรได้สะดวก รวดเร็วและปลอดภัยมากขึ้น การไฟฟ้าจัดให้มีไฟฟ้าสาธารณะภายในหมู่บ้านเพื่อทำให้เกิดแสงสว่างเพื่อสะดวกในการเดินทางและลดอุบัติเหตุลดปัญหาอาชญากรรม รวมถึงความปลอดภัยในชีวิตและทรัพย์สินของประชาชน ตำบลคลองวัวมีไฟฟ้าใช้ทุกครัวเรือน

3) แหล่งน้ำใช้ในครัวเรือนและแหล่งน้ำที่สร้างขึ้น

ตำบลคลองวัว มีแหล่งน้ำกิน น้ำใช้ หรือน้ำเพื่อการอุปโภคบริโภค จากระบบน้ำประปาในหมู่บ้าน น้ำบาดาล และน้ำบ่อแต่ยังคงมีบางหมู่บ้านที่ขาดแคลนน้ำ ใช้อุปโภค-บริโภคโดยในช่วงฤดูแล้งเกษตรกรในตำบลคลองวัวมีแหล่งน้ำที่ใช้เพื่อการเกษตรจาก ลำน้ำ, ลำห้วย บึง, หนองและคลองธรรมชาติ เป็นต้น

4) สถาบันการศึกษา

โรงเรียนระดับประถมศึกษา 1 แห่ง ศูนย์พัฒนาเด็กเล็ก 1 แห่ง



5) โครงสร้างพื้นฐาน/บริการสาธารณะในหมู่บ้าน

โรงพยาบาลส่งเสริมสุขภาพ 1 แห่ง สำนักงานองค์การบริหารส่วนตำบล 1 แห่ง มีวัด 1 แห่ง ที่พักสายตรวจชุมชน 1 แห่ง ศูนย์ OTOP ตำบล 1 แห่ง และที่อ่านหนังสือพิมพ์ประจำหมู่บ้าน 2 แห่ง

ดังรายละเอียดในตาราง ที่ 2-5

ตารางที่ 2-5 สภาพสังคมในพื้นที่ของตำบลคลองวัว อำเภอเมือง จังหวัดอ่างทอง ปี 2564

สภาพสังคม	จำนวน (แห่ง)
แหล่งน้ำตามธรรมชาติ	
ลำน้ำ, ลำห้วย	15
บึง ,หนอง	2
คลองธรรมชาติ	3
สถาบันการศึกษา	
โรงเรียนระดับประถมศึกษา	1
ศูนย์พัฒนาเด็กเล็ก	1
โครงสร้างพื้นฐาน/บริการสาธารณะในหมู่บ้าน	
โรงพยาบาลส่งเสริมสุขภาพ	1
องค์การบริหารส่วนตำบล	1
วัด	1
ศูนย์ OTOP ตำบล	1
ที่อ่านหนังสือพิมพ์ประจำหมู่บ้าน	2

ที่มา: องค์การบริหารส่วนตำบลคลองวัว (2564)

6) หมอдинอาสา กรมพัฒนาที่ดิน

หมอдинอาสาในตำบลคลองวัวมี จำนวน 5 ราย คือ

- | | |
|------------------------|-------------------------|
| 1.นายอนันต์ อ่อนละมูล | หมอдинอาสาระดับตำบล |
| 2.นางเรณู คัดผดุง | หมอдинอาสาระดับหมู่บ้าน |
| 3.นางประภา นุชนารถ | หมอдинอาสาระดับหมู่บ้าน |
| 4.นางวิเชียร ศรีสม | หมอдинอาสาระดับหมู่บ้าน |
| 5.น.ส.วิไล สุขไกรรัตน์ | หมอдинอาสาระดับหมู่บ้าน |



7) การถือครองที่ดิน

ปี 2564 ประชากรตำบลคลองวัว 2,236 คน ถือครองที่ดินเฉลี่ยคนละ 2.44 ไร่

8) ลักษณะทางเศรษฐกิจ

สภาพเศรษฐกิจของชุมชนในตำบลคลองวัว ส่วนใหญ่ชาวบ้านมีอาชีพหลัก คือ ทำเกษตรกรรม ได้แก่ ทำนา ทำสวน ทำไร่ อาชีพรอง คือ การเลี้ยงสัตว์ ได้แก่ เลี้ยงปลา เลี้ยงไก่ หรือทำการค้าขาย นอกจากนี้หลังฤดูการทำนา ชาวบ้านบางส่วนประกอบอาชีพรับจ้างเสริม เช่น กรรมกรหรืองานก่อสร้างและมีการรวมกลุ่มแม่บ้านทำหัตถกรรมในชุมชน ได้แก่ จักสานผักตบชวา

8.1 การประกอบอาชีพ

ตำบลคลองวัว เป็นพื้นที่เหมาะทำการเกษตร ประชากรส่วนใหญ่จึงประกอบอาชีพด้านการเกษตรกรรม ได้แก่ ทำนา ทำไร่ ทำสวนปลูกผัก เลี้ยงสัตว์และมีอาชีพรับจ้างทั่วไป รับราชการ รับเหมาก่อสร้าง ค้าขายและงานอื่นๆ

8.1.1) อาชีพทำเกษตรกรรม ได้แก่ การปลูกข้าว รองลงมาได้แก่ การเลี้ยงสัตว์ ได้แก่ โค สุกร ไก่ และในตำบลจะมีอาสาสมัครปศุสัตว์ประจำหมู่บ้านเกี่ยวกับการรักษาโรค การผสมพันธุ์สัตว์ และด้านอาชีพประมงประชากรตำบลคลองวัวจะทำมาหากินตามแหล่งน้ำธรรมชาติ

8.1.2) ตำบลคลองวัวมีอุตสาหกรรมครัวเรือน เช่น กลุ่มแปรรูปผลิตภัณฑ์ กลุ่มจักสานผักตบชวา เป็นต้น

8.2) ด้านแรงงาน

ประชากรส่วนใหญ่จะใช้แรงงานจากคนภายในตำบลเพราะประกอบอาชีพเกษตรกรรมเป็นส่วนใหญ่ นอกนั้นเป็นรับจ้างทั่วไป รับราชการ รับเหมาก่อสร้างค้าขาย และงานอื่นๆ

8.3) ด้านแหล่งน้ำทางการเกษตร

แหล่งน้ำทางการเกษตรไม่เพียงพอในพื้นที่ตำบลคลองวัว มีแหล่งน้ำที่สำคัญที่ใช้ในการเพาะปลูกได้แก่ ลำน้ำ ลำห้วย บึง หนอง และคลองธรรมชาติ แต่แหล่งน้ำธรรมชาติเหล่านี้ไม่เพียงพอต่อการอุปโภค บริโภคและการทำการเกษตรของตำบลคลองวัวในช่วงฤดูแล้ง



บทที่ 3

ทรัพยากรธรรมชาติ





บทที่ 3

ทรัพยากรธรรมชาติ

ทรัพยากรธรรมชาติที่สำคัญในตำบลคลองวัว อำเภอเมือง จังหวัดอ่างทอง คือ 1) ทรัพยากรน้ำ
2) ทรัพยากรดิน โดยมีรายละเอียดดังนี้

3.1. ทรัพยากรน้ำ

3.1.1 น้ำผิวดิน

- 1) แหล่งน้ำตามธรรมชาติ ได้แก่ ลำน้ำ ลำห้วย บึง หนองและคลองธรรมชาติ
- 2) การพัฒนาแหล่งน้ำ ได้แก่ บ่อน้ำในไร่นา

3.1.2 น้ำใต้ดิน

ในปัจจุบันมีบ่อน้ำบาดาลจำนวน 4 บ่อ ปริมาณน้ำบาดาลที่คาดว่าจะพัฒนาได้อยู่ในเกณฑ์น้อยกว่า 10 ลูกบาศก์เมตรต่อชั่วโมงและมีปริมาณสารละลายทั้งหมดที่ละลายได้น้อยกว่า 500 มิลลิกรัม

ดังรายละเอียดในตารางที่ 3-1 และรูปที่ 3-1

ตารางที่ 3-1 บ่อน้ำบาดาล ตำบลคลองวัว อำเภอเมือง จังหวัดอ่างทอง

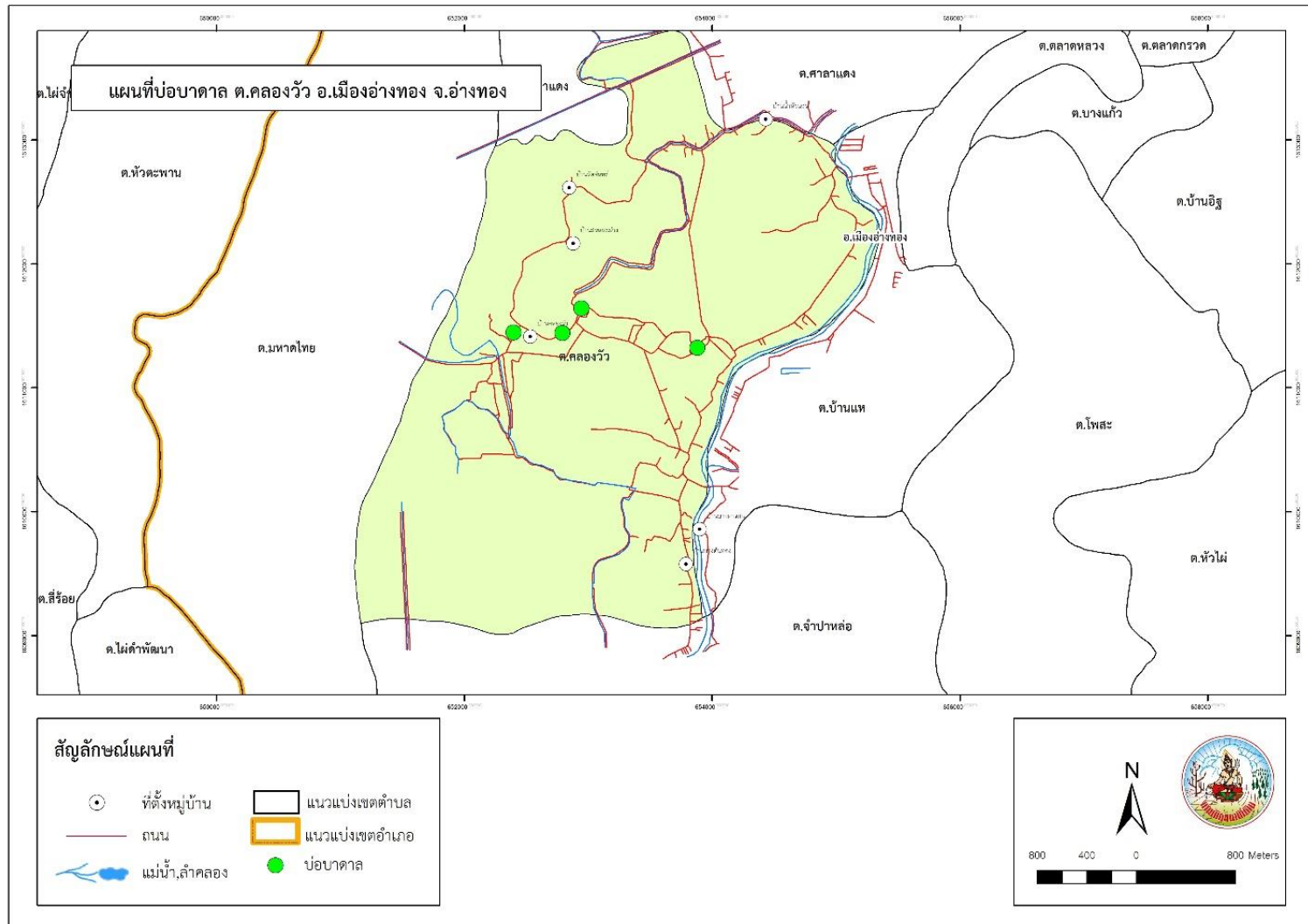
ลำดับ	พิกัด		ประเภทบ่อ	สภาพน้ำ	ความลึกเจาะ (เมตร)
	N	E			
1	1611321	653879	บ่ออุปโภค-บริโภค	ใช้ได้ – น้ำจืด	105
2	1611640	652943	บ่ออุปโภค-บริโภค	ใช้ได้ – น้ำจืด	120
3	1611444	652396	บ่ออุปโภค-บริโภค	ใช้ได้ – น้ำจืด	120
4	1611440	652789	บ่ออุปโภค-บริโภค	ใช้ได้ – น้ำจืด	120

หมายเหตุ : แสดงเฉพาะบ่อน้ำบาดาลที่มาขึ้นทะเบียนกับสำนักงานทรัพยากรธรรมชาติและสิ่งแวดล้อมอ่างทอง

ที่มา : สำนักงานทรัพยากรธรรมชาติและสิ่งแวดล้อมอ่างทอง (2564)



แผนการใช้ที่ดินตำบลคลองวัว อำเภอเมือง จังหวัดอ่างทอง



รูปที่ 3 - 1 ที่ตั้งบ่อบาดาล ตำบลคลองวัว อำเภอเมือง จังหวัดอ่างทอง



3.2 ทรัพยากรดิน

3.2.1 สถานภาพทรัพยากรดิน

ทรัพยากรดินในพื้นที่ตำบลคลองวัว อำเภอเมือง จังหวัดอ่างทอง ประกอบด้วย

1) ชุดดินสิงห์บุรี (Sin) สภาพพื้นที่เป็นที่ราบเรียบ มีการระบายน้ำแล้ว

- หน่วยแผนที่ดิน Sin-sicA/d5,E0 : ชุดดินสิงห์บุรี มีเนื้อดินบนเป็นดินเหนียวปนทรายแข็ง ความลาดชัน 0-2 เปอร์เซ็นต์ มีเนื้อที่ 4,150 ไร่ หรือร้อยละ 56.20 ของพื้นที่ตำบล

- หน่วยแผนที่ดิน Sin-sicA/d5,E0,rb : ชุดดินสิงห์บุรี มีเนื้อดินบนเป็นดินเหนียวปนทรายแข็ง ความลาดชัน 0-2 เปอร์เซ็นต์ มีเนื้อที่ 962 ไร่ หรือร้อยละ 13.03 ของพื้นที่ตำบล

2) ดินคล้ายชุดดินเชิงใหม่ (Cm) สภาพพื้นที่ค่อนข้างราบเรียบถึงลูกคลื่นลอนลาดเล็กน้อย มีการระบายน้ำดี คือ

- หน่วยแผนที่ดิน Cm-fsi-silA/d5,E0 : ดินคล้ายชุดดินเชิงใหม่ มีเนื้อดินบนเป็นดินร่วนปนทรายแข็ง ความลาดชัน 0-2 เปอร์เซ็นต์ มีเนื้อที่ 452 ไร่ หรือร้อยละ 6.12 ของพื้นที่ตำบล

- หน่วยแผนที่ดิน Cm-fsi-silA/d5,E0,b : ดินคล้ายชุดดินเชิงใหม่ มีเนื้อดินบนเป็นดินร่วนปนทรายแข็ง ความลาดชัน 0-2 เปอร์เซ็นต์ มีเนื้อที่ 116 ไร่ หรือร้อยละ 1.57 ของพื้นที่ตำบล

3) พื้นที่เกษตรกรรม (Agricultural land) : มีเนื้อที่รวมทั้งหมด 131 ไร่ หรือร้อยละ 1.78 ของพื้นที่

- หน่วยแผนที่ดิน (A0) : สถานที่เพาะเลี้ยงสัตว์น้ำ มีเนื้อที่ 131 ไร่ หรือร้อยละ 1.78 ของพื้นที่ตำบล

4) พื้นที่เบ็ดเตล็ด (Miscellaneous areas) มีเนื้อที่รวมทั้งหมด 1,575 ไร่ หรือร้อยละ 21.31 ของพื้นที่ตำบล ประกอบด้วย 3 หน่วยแผนที่ดิน คือ

- หน่วยแผนที่ดิน (P) : บ่อขุด มีเนื้อที่ 220 ไร่ หรือร้อยละ 2.97 ของพื้นที่ตำบล

- หน่วยแผนที่ดิน (U) : พื้นที่ชุมชนและสิ่งปลูกสร้าง มีเนื้อที่ 1,041 ไร่ หรือร้อยละ 14.09 ของพื้นที่ตำบล

- หน่วยแผนที่ดิน (w) : พื้นที่แหล่งน้ำ มีเนื้อที่ 314 ไร่ หรือร้อยละ 4.25 ของพื้นที่ตำบล

ดังรายละเอียดในตารางที่ 3-2 ถึง 3-3 และรูปที่ 3-2



ตารางที่ 3-2 หน่วยแผนที่ดิน ตำบลคลองวัว อำเภอเมือง จังหวัดอ่างทอง

หน่วยแผนที่ดิน	คำอธิบาย	เนื้อที่	
		ไร่	ร้อยละ
Sin-sicA/d5,E0	ชุดดินสิงห์บุรี มีเนื้อดินบนเป็นดินเหนียวปนทรายแป้ง ความลาดชัน 0-2 เปอร์เซ็นต์	4,150	56.20
Sin-sicA/d5,E0,rb	ชุดดินสิงห์บุรี มีเนื้อดินบนเป็นดินเหนียวปนทรายแป้ง ความลาดชัน 0-2 เปอร์เซ็นต์	962	13.03
Cm-fsi-silA/d5,E0	ดินคล้ายชุดดินเชิงใหม่ที่เป็นดินทรายแป้งละเอียด มีเนื้อดินบนเป็น ดินร่วนปนทรายแป้ง ความลาดชัน 0-2 เปอร์เซ็นต์	452	6.12
Cm-fsi-silA/d5,E0,b	ดินคล้ายชุดดินเชิงใหม่ที่เป็นดินทรายแป้งละเอียด มีเนื้อดินบนเป็น ดินร่วนปนทรายแป้ง ความลาดชัน 0-2 เปอร์เซ็นต์	116	1.57
รวมเนื้อที่ทั้งหมด		7,384	100



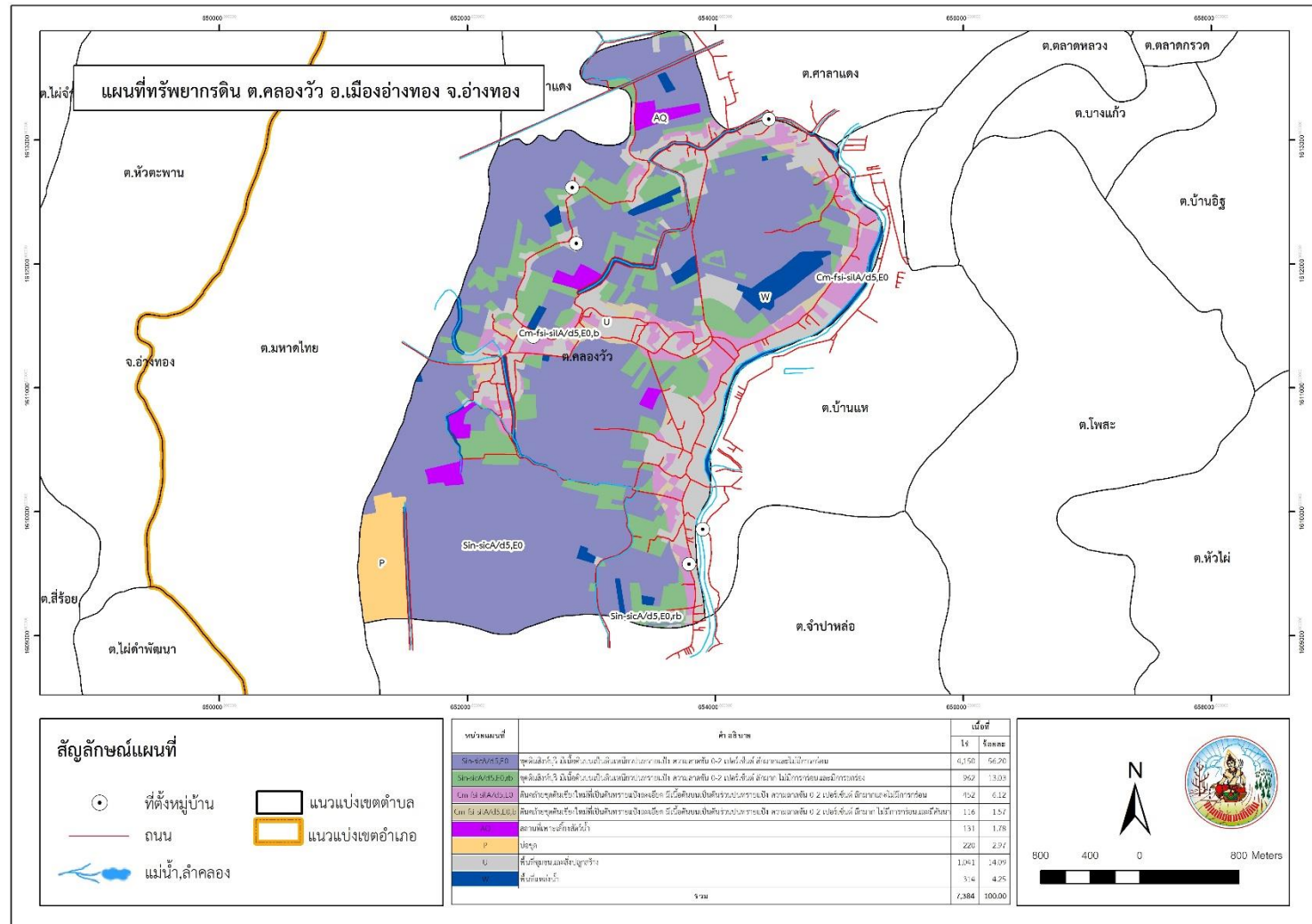
ตารางที่ 3-3 สมบัติดิน ตำบลคลองวัว อำเภอเมือง จังหวัดอ่างทอง

หน่วยแผนที่ดิน	ความลาด ชัน (%)	การระบาย น้ำ	CEC (meq/g)	BS (%)	ความลึก (ซม.)	อินทรีย์วัตถุ	ฟอสฟอรัส ที่เป็น ประโยชน์ (P ₂ O ₅)	โพแทสเซียม ที่เป็น ประโยชน์ (K ₂ O)	ความ อุดม สมบูรณ์ ของดิน	เนื้อที่	
										ไร่	ร้อยละ
Sin-sicA/d5,E0	0-2	เลว	<10	35-75	>150	ปานกลาง	สูง	สูง	ปาน กลาง	4,150	56.20
Sin-sicA/d5,E0,rb	0-2	ดีปานกลาง	<10	35-75	>150	ปานกลาง	สูง	สูง	ปาน กลาง	962	13.03
Cm-fsi-silA/d5,E0	0-2	ดี	>20	>75	>150	ปานกลาง	สูง	ปานกลาง	ปาน กลาง	452	6.12
Cm-fsi- silA/d5,E0,b	0-2	ค่อนข้างเลว	>20	>75	>150	ปานกลาง	สูง	ปานกลาง	ปาน กลาง	116	1.57
รวมเนื้อที่ทั้งหมด											
7,384		100									

ที่มา : กองสำรวจและวิจัยทรัพยากรดิน (2562)



แผนการใช้ที่ดินตำบลคลองวัว อำเภอเมือง จังหวัดอ่างทอง



รูปที่ 3-2 ทรัพยากรดิน ตำบลคลองวัว ตำบลเมือง จังหวัดอ่างทอง



3.2.2 การชะล้างพังทลายของดิน

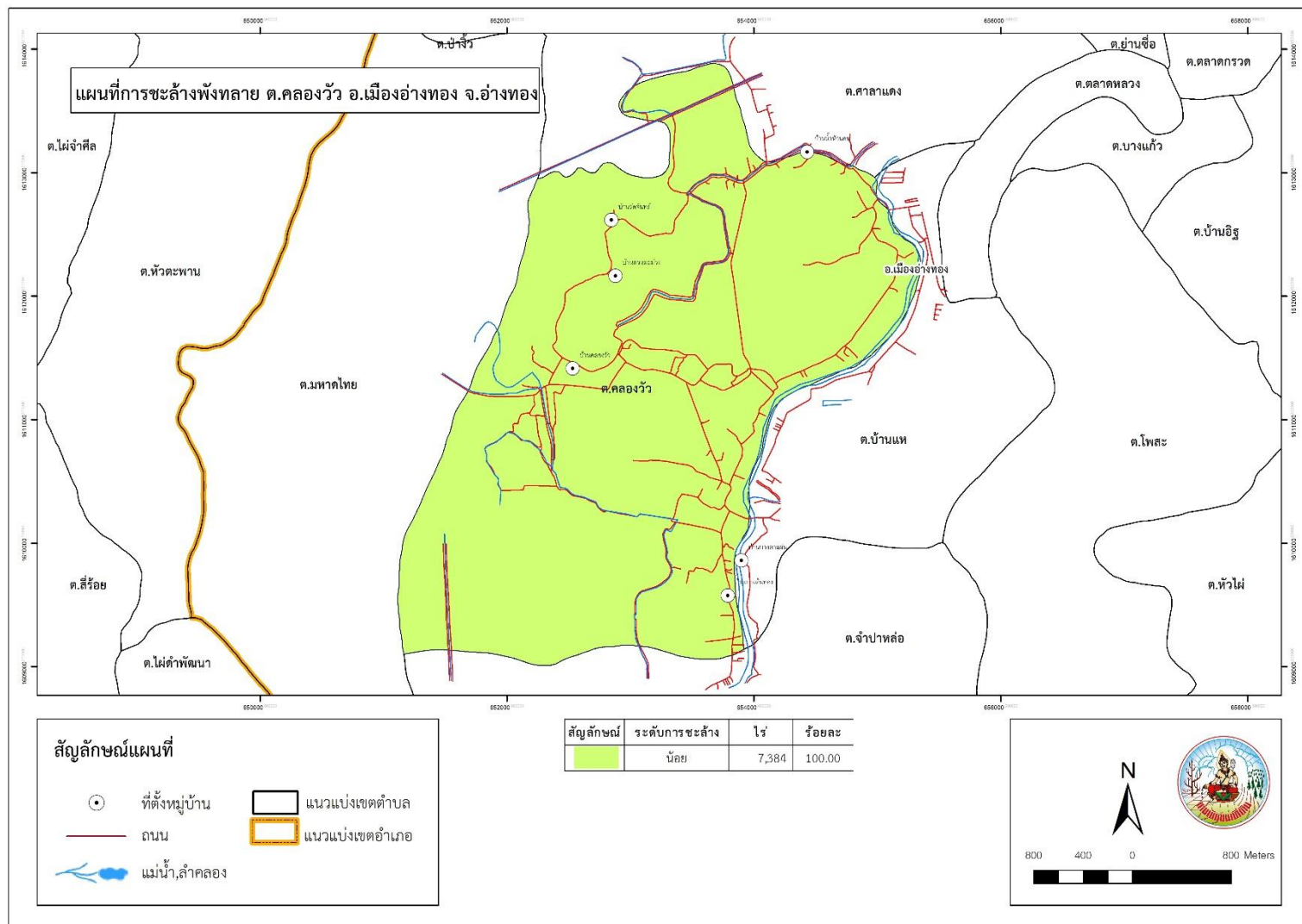
จากการประเมินการชะล้างพังทลายของดินโดยใช้สมการการสูญเสียดินสากล (Universal Soil Loss Equation; USLE) ตำบลคลองวัว อำเภอเมือง จังหวัดอ่างทอง มีการชะล้างพังทลายของดินดังรายละเอียดในตารางที่ 3-4 และรูปที่ 3-3

ตารางที่ 3-4 การชะล้างพังทลายของดิน ตำบลคลองวัว อำเภอเมือง จังหวัดอ่างทอง

การชะล้างพังทลายของดิน	การสูญเสียดิน (ตัน/ปี)	เนื้อที่ (ไร่)	ร้อยละ
น้อย (0-2 ตัน/ไร่/ปี)	-	7,384	100.00



แผนการใช้ที่ดินตำบลคลองวัว อำเภอเมือง จังหวัดอ่างทอง



รูปที่ 3-3 การชะล้างพังทลายของดิน ตำบลคลองวัว อำเภอเมือง จังหวัดอ่างทอง



บทที่ 4

กระบวนการมีส่วนร่วมของชุมชน





บทที่ 4

กระบวนการมีส่วนร่วมของชุมชน (Participatory Rural Appraisal : PRA)

4.1. หลักการ

- กระบวนการมีส่วนร่วมเป็นความเชื่อมโยงระหว่างปัจจัยหลัก 3 ประการ คือ

- 1) พื้นที่ (Area)
- 2) หน้าที่ขององค์กร หรือภารกิจ (Function)
- 3) ความร่วมมือ (Participation)

- การจัดทำกระบวนการมีส่วนร่วมของประชาชนจึงมีสาระสำคัญที่จำเป็นในการจัดทำโครงการ เช่น

- 1) สภาพปัญหาของชุมชนหรือเกษตรกร
- 2) ความต้องการของชุมชน
- 3) โครงการที่จะแก้ไขปัญหาคือเป็นไปตามความต้องการของประชาชน
- 4) พื้นที่ที่จะดำเนินโครงการ

ทั้งนี้ ผู้ที่จำเป็นต้องเข้าร่วมกระบวนการ คือ เกษตรกรในพื้นที่ตำบล ผู้แทนองค์กรปกครองส่วนท้องถิ่น ผู้ใหญ่บ้าน และกำนัน รวมทั้งเจ้าหน้าที่ของรัฐในกรณีของแผนการใช้ที่ดินตำบลนั้น การจัดทำกระบวนการมีส่วนร่วมของชุมชนจะมีสาระสำคัญของชุมชนในภาพรวม และเกษตรกรแต่ละราย เช่น

- 1) ปัญหาทรัพยากรดิน
- 2) ปัญหาการประกอบอาชีพ
- 3) ความต้องการของชุมชนหรือเกษตรกรแต่ละราย
- 4) แผนพัฒนาองค์กรปกครองส่วนท้องถิ่นที่มีอยู่ในปัจจุบัน

จากสาระสำคัญใน 4 ประการ ดังกล่าว แผนการใช้ที่ดินตำบลจะต้องจัดทำขึ้นโดยมี “กิจกรรมตอบสนองต่อความต้องการของชุมชน หรือเกษตรกรแต่ละราย รวมทั้งตอบสนองต่อแผนงานขององค์กรปกครองส่วนท้องถิ่น” ตรงตามอำนาจหน้าที่ของกรมพัฒนาที่ดิน และโดยความร่วมมือของส่วนราชการต่างๆ



4.2 การวิเคราะห์ผลจากการจัดทำกระบวนการมีส่วนร่วมของชุมชน (PRA)

การวิเคราะห์ผลจากการจัดทำกระบวนการมีส่วนร่วมของชุมชน (PRA) มีสาระสำคัญสรุปได้ดังนี้

4.2.1 ปัญหาหลักของตำบลคลองวัว คือ

- 1) ดินขาดความอุดมสมบูรณ์
- 2) ขาดแคลนน้ำในการทำการเกษตร
- 3) การใช้ปุ๋ยเคมีและสารเคมีในปริมาณสูง

4.2.2 ความต้องการของชุมชน เกษตรกรและองค์การบริหารส่วนตำบลคลองวัว มีความต้องการ 3 ประการ คือ

- 1) แก้ไขปัญหาความอุดมสมบูรณ์ของดิน
- 2) แก้ไขปัญหาการขาดแคลนน้ำในการทำการเกษตร
- 3) แก้ไขปัญหาการใช้ปุ๋ยเคมีและสารเคมีในปริมาณสูง

การแก้ไขปัญหาคความอุดมสมบูรณ์ของดิน นั้น จากการวิเคราะห์ดินในพื้นที่ตำบลคลองวัว พบว่า ปฏิกิริยาดินส่วนใหญ่มีสภาพเป็นกรดควรปรับสภาพให้เป็นกลาง ธาตุอาหารที่สำคัญ คือ ไนโตรเจน ฟอสฟอรัส และโพแทสเซียม ก่อนข้างตำจำเป็นต้องมีการปรับปรุง

กรณีการแก้ไขปัญหาคการขาดแคลนน้ำในการทำการเกษตร นั้น เกษตรกรของตำบลคลองวัว จะประสบปัญหาการขาดแคลนน้ำในฤดูแล้งเนื่องจากจังหวัดอ่างทองอยู่ในเขตรบบชลประทานครอบคลุมทั้งจังหวัดจึงไม่สามารถที่จะดำเนินการสนับสนุนแหล่งน้ำในไร่นานอกเขตชลประทานได้ จากการร้องขอของเกษตรกรให้นำน้ำใต้ดินมาใช้ นั้น กรมพัฒนาที่ดินจะประสานกับส่วนราชการที่รับผิดชอบโดยตรง คือ กรมทรัพยากรน้ำบาดาล

การแก้ไขปัญหาคการใช้ปุ๋ยเคมีและสารเคมีในปริมาณสูง เกษตรกรของตำบลคลองวัวยังคงมีการใช้ปุ๋ยเคมีและสารเคมีในปริมาณสูง ซึ่งเป็นผลให้ต้นทุนการผลิตสูงและทำให้ลักษณะทางกายภาพของดินเสื่อมโทรม หน่วยงานที่เกี่ยวข้องควรเผยแพร่ความรู้ในการใช้สารเคมีทางการเกษตรที่ถูกต้องและเหมาะสมแก่เกษตรกร การใช้ปุ๋ยตามค่าวิเคราะห์ดิน เป็นต้น

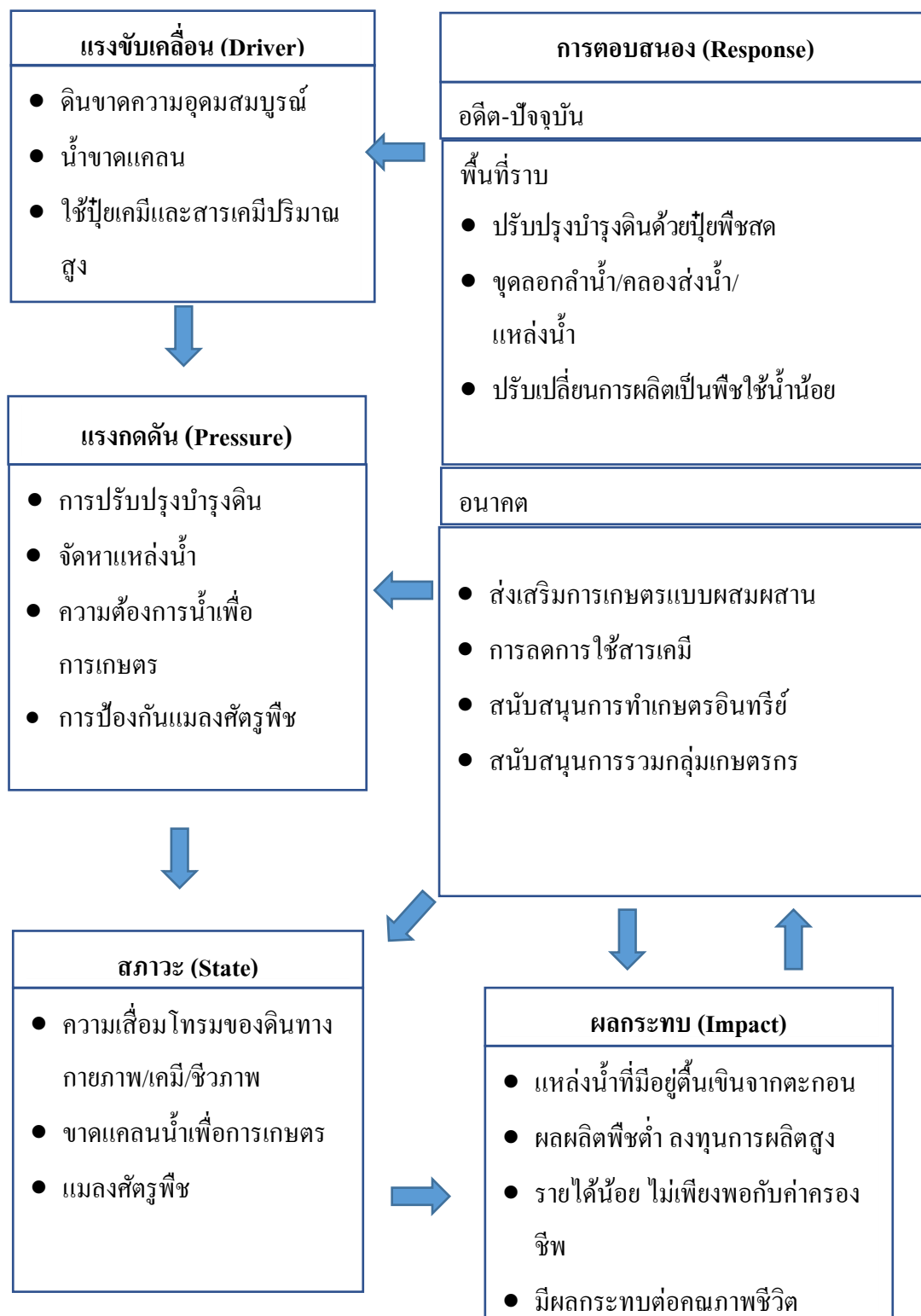
ผลจากการจัดทำกระบวนการมีส่วนร่วมของชุมชน (PRA) ได้นำมาวิเคราะห์ร่วมกับปัญหาด้านกายภาพโดยระบบ DPSIR มีรายละเอียดดังนี้

1. แรงขับเคลื่อน (Driver) มี 3 ประการ คือ

- 1.1) ดินขาดความอุดมสมบูรณ์
- 1.2) น้ำขาดแคลนในการทำการเกษตร
- 1.3) การใช้ปุ๋ยเคมีและสารเคมีในปริมาณสูง



2. **แรงกดดัน (Pressure)** ที่เกิดจากปัจจัยขับเคลื่อน 4 ประการ คือ
 - 2.1) การปรับปรุงบำรุงดิน
 - 2.2) จัดหาแหล่งน้ำ
 - 2.3) ความต้องการน้ำเพื่อการเกษตร
 - 2.4) การป้องกันแมลงศัตรูพืชไม่เพียงพอ
- 3) **สถานะ (State)** ที่เกิดแรงกดดัน มี 3 ประการ คือ
 - 3.1) ความเสื่อมโทรมของดินทางกายภาพ/เคมี /ชีวภาพ
 - 3.2) ขาดแคลนน้ำเพื่อการเกษตร
 - 3.3) แมลงศัตรูพืช
- 4) **ผลกระทบ (impact)** ที่ปรากฏในพื้นที่ มี 4 ประการ คือ
 - 4.1) แหล่งน้ำที่มีอยู่ตื้นเขินจากตะกอน
 - 4.2) ผลผลิตพืชต่ำ ลงทุนสูง
 - 4.3) รายได้น้อย
 - 4.4) มีปัญหาต่อคุณภาพชีวิต
- 5) **การตอบสนอง (Response)** ของรัฐในอดีต ปัจจุบัน และในอนาคต มีดังนี้
 - อดีต-ปัจจุบัน**
 - 1) ปรับปรุงบำรุงดินด้วยพืชปุ๋ยสด
 - 2) ขุดลอกลำน้ำ/คลองส่งน้ำ/แหล่งน้ำ
 - 3) ปรับเปลี่ยนการผลิตเป็นพืชใช้น้ำน้อย
 - อนาคต**
 - 1) ส่งเสริมการเกษตรแบบผสมผสาน
 - 2) การลดการใช้สารเคมี
 - 3) สนับสนุนการทำเกษตรอินทรีย์
 - 4) สนับสนุนการรวมกลุ่มเกษตรกร



รูปที่ 4-1 การวิเคราะห์สถานการณ์โดยระบบ DPSIR ของตำบลคลองวัว อำเภอเมือง จังหวัดอ่างทอง



4.3 ระบบการปลูกพืชในปัจจุบัน

ตำบลคลองวัว อำเภอเมือง จังหวัดอ่างทอง มีการเพาะปลูกพืชในปัจจุบัน โดยมีรายละเอียด ดังนี้

4.3.1 พื้นที่ลุ่ม

1) ข้าวนาปี เกษตรกรจะปลูกข้าวนาปีในช่วงฤดูฝน โดยปลูกระหว่างเดือนพฤษภาคม ถึงมิถุนายน และจะเก็บเกี่ยวช่วงเดือนพฤศจิกายนถึงธันวาคม พันธุ์ข้าวที่ปลูกได้แก่ ปทุมธานี หอมมะลิ 105 กข 43 เป็นต้น

2) ข้าวนาปี-นาปรัง เกษตรกรจะปลูกข้าวนาปีในช่วงฤดูฝนระหว่างเดือนพฤษภาคมถึงธันวาคม และจะปลูกข้าวนาปรังในช่วงฤดูแล้ง โดยสูบน้ำจากคลองส่งน้ำระหว่างเดือนมกราคมถึงพฤษภาคม แต่จะมีปัญหาการขาดแคลนน้ำ

3) นาบัว เกษตรกรสามารถปลูกได้เกือบตลอดทั้งปี

4.3.2 พื้นที่ดอน

1) ไม้ผล ที่นิยมปลูก ได้แก่ มะม่วง กล้าย



บทที่ 5

การประเมินคุณภาพที่ดิน





บทที่ 5

การประเมินคุณภาพที่ดิน

5.1 ทรัพยากรที่ดิน

จากการสำรวจทรัพยากรดินตำบลคลองวัว อำเภอเมือง จังหวัดอ่างทอง โดยกองสำรวจดินและวิจัยทรัพยากรดิน พบว่ามีดิน 2 ชุดดินและ 2 ชุดดินคล้าย โดยมีการประเมินคุณภาพที่ดินดังรายละเอียดในตารางที่ 5-1

5.2 ประเภทการใช้ที่ดิน

ประเภทการใช้ที่ดิน ประกอบด้วย พืชเศรษฐกิจหลักหรือพืชอัตลักษณ์ (Signature crops) ที่ปลูกอยู่ในปัจจุบันของตำบลคลองวัว อำเภอเมือง จังหวัดอ่างทอง มี 5 ชนิด ได้แก่ ข้าว มะม่วง กล้าย แก้วมังกร ถั่วเขียว

5.3 ผลการประเมินคุณภาพที่ดิน

จากการใช้คู่มือการประเมินคุณภาพที่ดิน สำหรับการวางแผนการใช้ที่ดินระดับตำบลและระดับจังหวัด (ต้นสนีย์ อริยวาสน์และคำธม ไทรพิทักษ์, 2562) ประเมินคุณภาพที่ดิน ได้จำแนกชั้นความเหมาะสมทางกายภาพและข้อจำกัดของประเภทการใช้ที่ดิน ดังนี้

ข้าว

ชั้นที่มีความเหมาะสมมาก (s1)

พบว่า คุณภาพดินไม่มีข้อจำกัดสำหรับการปลูกข้าว ได้แก่หน่วยแผนที่ดิน Cm-fsi-siA/d5,E0,b

ชั้นที่มีความเหมาะสมปานกลาง (s2)

พบว่า คุณภาพดินที่มีอิทธิพลต่อการเจริญเติบโตและผลผลิตของพืช คือ ความจุในการแลกเปลี่ยนประจุบวก (c) มีข้อจำกัดด้านการระบายน้ำ (o) ได้แก่หน่วยแผนที่ดิน Sin-sicA/d5,E0 และ Sin-sicA/d5,E0,rb

ชั้นที่มีความเหมาะสมน้อย (s3)

พบว่า คุณภาพดินที่มีอิทธิพลต่อการเจริญเติบโตและผลผลิตของพืช คือ ด้านการระบายน้ำ (o) ได้แก่หน่วยแผนที่ดิน Cm-fsi-siA/d5,E0



มะม่วง

ชั้นที่มีความเหมาะสมปานกลาง (s2)

พบว่า คุณภาพดินที่มีอิทธิพลต่อการเจริญเติบโตและผลผลิตของพืช คือ ความจุในการแลกเปลี่ยนประจุบวก (c) และมีข้อจำกัดด้าน ความเป็นประโยชน์ของธาตุอาหาร (s) ได้แก่ หน่วยแผนที่ดิน Cm-fsi-silA/d5,E0 และ Sin-sicA/d5,E0,rb

ชั้นที่มีความเหมาะสมน้อย (s3)

พบว่า คุณภาพดินที่มีอิทธิพลต่อการเจริญเติบโตและผลผลิตของพืช คือ ด้านการระบายน้ำ (o) ความเป็นประโยชน์ของธาตุอาหาร (s) ได้แก่ หน่วยแผนที่ดิน Cm-fsi-silA/d5,E0,b

ชั้นที่ไม่เหมาะสม (N)

พบว่า คุณภาพดินที่มีอิทธิพลต่อการเจริญเติบโตและผลผลิตของพืช คือ ด้านการระบายน้ำ (o) ได้แก่ หน่วยแผนที่ดิน Sin-sicA/d5,E0

กล้วย

ชั้นที่มีความเหมาะสมมาก (s1)

พบว่า คุณภาพดินไม่มีข้อจำกัดสำหรับกล้วย ได้แก่ หน่วยแผนที่ดิน Cm-fsi-silA/d5,E0

ชั้นที่มีความเหมาะสมปานกลาง (s2)

พบว่า คุณภาพดินที่มีอิทธิพลต่อการเจริญเติบโตและผลผลิตของพืช คือ ด้านการระบายน้ำ (o) ได้แก่ หน่วยแผนที่ดิน Cm-fsi-silA/d5,E0,b และ Sin-sicA/d5,E0,rb

ชั้นที่มีความเหมาะสมน้อย (s3)

พบว่า คุณภาพดินที่มีอิทธิพลต่อการเจริญเติบโตและผลผลิตของพืช คือ ด้านการระบายน้ำ (o) ได้แก่ หน่วยแผนที่ดิน Sin-sicA/d5,E0



แก้วมังกร

ชั้นที่มีความเหมาะสมมาก (s1)

พบว่า คุณภาพดินไม่มีข้อจำกัดสำหรับแก้วมังกร ได้แก่ หน่วยแผนที่ดิน Sin-sicA/d5,E0,rb Cm-fsi-silA/d5,E0

ชั้นที่มีความเหมาะสมปานกลาง (s2)

พบว่า คุณภาพดินที่มีอิทธิพลต่อการเจริญเติบโตและผลผลิตของพืช คือ ด้านการระบายน้ำ (o) ได้แก่ หน่วยแผนที่ดิน Cm-fsi-silA/d5,E0,b

ชั้นที่ไม่เหมาะสม (N)

พบว่า คุณภาพดินที่มีอิทธิพลต่อการเจริญเติบโตและผลผลิตของพืช คือ ความเป็นประโยชน์ของธาตุอาหาร (s) ด้านการระบายน้ำ (o) ได้แก่ หน่วยแผนที่ดิน Sin-sicA/d5,E0

ถั่วเขียว

ชั้นที่มีความเหมาะสมมาก (s1)

พบว่า คุณภาพดินไม่มีข้อจำกัดสำหรับถั่วเขียวได้แก่ หน่วยแผนที่ดิน Cm-fsi-silA/d5,E0

ชั้นที่มีความเหมาะสมปานกลาง (s2)

พบว่า คุณภาพดินที่มีอิทธิพลต่อการเจริญเติบโตและผลผลิตของพืช คือ ด้านการระบายน้ำ (o) ความเป็นประโยชน์ของธาตุอาหาร (s) ความจุในการแลกเปลี่ยนประจุบวก (c) ได้แก่ หน่วยแผนที่ดิน Sin-sicA/d5,E0,rb

ชั้นที่มีความเหมาะสมน้อย (s3)

พบว่า คุณภาพดินที่มีอิทธิพลต่อการเจริญเติบโตและผลผลิตของพืช คือ ด้านการระบายน้ำ (o) ความเป็นประโยชน์ของธาตุอาหาร (s) ได้แก่ หน่วยแผนที่ดิน Sin-sicA/d5,E0

ชั้นที่ไม่เหมาะสม (N)

พบว่า คุณภาพดินที่มีอิทธิพลต่อการเจริญเติบโตและผลผลิตของพืช คือ ความเป็นประโยชน์ของธาตุอาหาร (s) ด้านการระบายน้ำ (o) ความจุในการแลกเปลี่ยนประจุบวก (c) ได้แก่ หน่วยแผนที่ดิน Sin-sicA/d5,E0



ตารางที่ 5-1 ชั้นความเหมาะสมทางกายภาพของหน่วยแผนที่ดิน ตำบลคลองวัว อำเภอเมือง จังหวัดอ่างทอง

หน่วยแผนที่ดิน	ข้าว	มะม่วง	กล้วย	แก้วมังกร	ถั่วเขียว
Sin-sicA/d5,E0	S ₂ c	N	S ₃ o	N	N
Sin-sicA/d5,E0,rb	S ₂ oc	S ₂ cs	S ₂ o	S1	S ₂ ocs
Cm-fsi-silA/d5,E0	S ₃ o	S ₂ s	S1	S1	S1
Cm-fsi-silA/d5,E0,b	S1	S ₃ os	S ₂ o	S ₂ o	S ₃ os

หมายเหตุ : 1) สมบัติดินจากตารางที่ 3-4

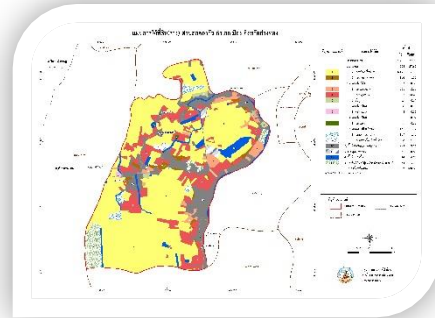
2) ข้อจำกัดในการประเมินคุณภาพที่ดิน

r = ปริมาณน้ำฝน s = ความเป็นประโยชน์ของธาตุอาหาร 0 = การระบายน้ำ b = ความอึดตัวด้วยค่า
c = ความจุในการแลกเปลี่ยนประจุบวก m = ปริมาณอินทรีย์วัตถุ p = ปริมาณฟอสฟอรัสที่เป็นประโยชน์
k = ปริมาณโพแทสเซียมที่เป็นประโยชน์ d = ความลึกของดิน g = ความลาดชัน



บทที่ 6

แผนการใช้ที่ดิน





บทที่ 6

แผนการใช้ที่ดิน

6.1 ปรัชญาในการจัดทำแผนการใช้ที่ดินตำบล

ในการจัดทำแผนการใช้ที่ดินตำบลฉบับนี้ได้ใช้ “ปรัชญาเศรษฐกิจพอเพียง” เป็นหลัก โดยมีรายละเอียด ดังนี้

“เศรษฐกิจพอเพียง เป็นปรัชญาชี้ถึงแนวทางการดำรงอยู่และปฏิบัติตนของประชาชนในทุกระดับ ตั้งแต่ระดับครอบครัว ระดับชุมชนจนถึงระดับรัฐ ทั้งในการพัฒนาและบริหารประเทศให้ดำเนินไปในทางสายกลาง โดยเฉพาะการพัฒนาเศรษฐกิจเพื่อให้ก้าวทันต่อโลกยุคโลกาภิวัตน์ ความพอเพียง หมายถึง ความพอประมาณ ความมีเหตุผล รวมถึงความจำเป็นที่จะต้องมีระบบภูมิคุ้มกันในตัวที่ดีพอสมควรต่อการมีผลกระทบใดๆ อันเกิดจากการเปลี่ยนแปลงทั้งภายนอกและภายใน ทั้งนี้จะต้องอาศัยความรอบรู้ ความรอบคอบและความระมัดระวังอย่างยิ่งในการนำวิชาการต่างๆ มาใช้ในการวางแผนและดำเนินการทุกขั้นตอน และขณะเดียวกันจะต้องเสริมสร้างพื้นฐานจิตใจของคนในชาติ โดยเฉพาะเจ้าหน้าที่รัฐ นักทฤษฎี และนักธุรกิจในทุกระดับให้มีสำนึกในคุณธรรม ความซื่อสัตย์สุจริต และให้มีความรู้ที่เหมาะสม ดำเนินชีวิตด้วยความอดทน ความเพียร มีสติ ปัญญา และรอบคอบ เพื่อให้สมดุล และพร้อมรองรับการเปลี่ยนแปลงอย่างรวดเร็วและกว้างขวาง ทั้งด้านวัตถุ สังคม สิ่งแวดล้อม และวัฒนธรรมจากโลกภายนอกได้เป็นอย่างดี

สำนักงานคณะกรรมการพัฒนาการเศรษฐกิจและสังคมแห่งชาติ (2550:6-7) ได้หมายเหตุว่า “ประมวลและกลั่นกรองจากพระราชดำรัสของพระบาทสมเด็จพระเจ้าอยู่หัว เรื่อง เศรษฐกิจ ซึ่งพระราชทานในวโรกาสต่างๆ รวมทั้งพระราชดำรัสอื่นๆ ที่เกี่ยวข้อง โดยได้รับพระราชทานพระบรมราชานุญาตให้นำไปใช้และเผยแพร่ได้ เมื่อวันที่ 29 พฤศจิกายน 2542 เพื่อเป็นแนวทางปฏิบัติของทุกฝ่ายและประชาชนโดยทั่วไป ”



6.2 นโยบายแห่งรัฐในการกำหนดแผนการใช้ที่ดินตำบลคลองวัว อำเภอเมือง จังหวัดอ่างทอง

ตารางที่ 6-1 นโยบายแห่งรัฐที่เกี่ยวข้องกับแผนการใช้ที่ดิน ตำบลคลองวัว อำเภอเมือง จังหวัดอ่างทอง

ลำดับที่	กฎหมาย/ยุทธศาสตร์/แผน แผนการปฏิบัติ/แผนแม่บท	รายละเอียด
1	รัฐธรรมนูญแห่งราชอาณาจักรไทย พ.ศ. 2560	มาตรา 72(1) วางแผนการใช้ที่ดินของประเทศไทยเหมาะสมกับสภาพของพื้นที่และศักยภาพของที่ดินตามหลักการพัฒนาอย่างยั่งยืน
2	ยุทธศาสตร์ชาติ (พ.ศ. 2561-2580)	ยุทธศาสตร์ที่ 2 ด้านการสร้างขีดความสามารถแข่งขัน ยุทธศาสตร์ที่ 5 ด้านการสร้างการเติบโตบนคุณภาพชีวิตที่เป็นมิตรต่อสิ่งแวดล้อม
3	คำแถลงนโยบายของคณะรัฐมนตรี แถลงต่อรัฐสภาวันที่ 25 กรกฎาคม 2562	<u>นโยบายหลัก</u> 5. การพัฒนาเศรษฐกิจและขีดความสามารถในการแข่งขันของไทย 5.3 พัฒนาภาคเกษตร 5.3.2 ลดต้นทุนและเพิ่มประสิทธิภาพการผลิตที่เหมาะสมและไม่ก่อให้เกิดภาระทางการเงินการคลังของภาครัฐ 5.3.4 ส่งเสริมการสร้างมูลค่าเพิ่มให้กับสินค้าเกษตร 5.3.5 ดูแลเกษตรกรผู้มีรายได้น้อยให้สามารถเข้าถึงและใช้ประโยชน์ในที่ดินทำกิน แหล่งเงินทุน โครงสร้างพื้นฐาน และปัจจัยการผลิตต่างๆ 10. การฟื้นฟูทรัพยากรธรรมชาติและการรักษาสิ่งแวดล้อมเพื่อสร้างการเติบโตที่ยั่งยืน 10.2 ปรับปรุงระบบที่ดินทำกินและลดความเหลื่อมล้ำด้านการถือครองที่ดิน 10.3 ส่งเสริมการบริหารจัดการน้ำทั้งระบบ แหล่งน้ำชุมชนและทะเล <u>นโยบายเร่งด่วน</u> 4. การให้ความช่วยเหลือเกษตรกรและพัฒนานวัตกรรม
4	แผนการปฏิรูปประเทศด้าน ทรัพยากรธรรมชาติและสิ่งแวดล้อม	ประเด็นย่อยที่ 2.1 จัดทำแผนการใช้ที่ดินของชาติทั้งระบบให้สอดคล้องและเหมาะสมกับศักยภาพของพื้นที่และการพัฒนาเศรษฐกิจและสังคมของประเทศ ประเด็นย่อยที่ 2.2 ส่งเสริมการใช้ประโยชน์ที่ดินให้เป็นมิตรกับสิ่งแวดล้อม



ตารางที่ 6.1 (ต่อ)

ลำดับที่	กฎหมาย/ยุทธศาสตร์/แผน แผนการปฏิบัติ/แผนแม่บท	รายละเอียด
5.	แผนพัฒนาเศรษฐกิจและสังคมแห่งชาติ ฉบับที่ 12 (พ.ศ. 2560-2564)	ยุทธศาสตร์ที่ 3 การสร้างความเข้มแข็งทางเศรษฐกิจและแข่งขันได้อย่างยั่งยืน ยุทธศาสตร์ที่ 4 การเติบโตที่เป็นมิตรกับสิ่งแวดล้อมเพื่อการพัฒนาอย่างยั่งยืน
6.	นโยบายและแผนการบริหารจัดการที่ดินและทรัพยากรดินของประเทศ (พ.ศ. 2560-2579)	ยุทธศาสตร์ที่ 2 ด้านการใช้ที่ดินและทรัพยากรดินเพื่อให้เกิดประโยชน์สูงสุด ยุทธศาสตร์ที่ 4 ด้านการบริหารจัดการที่ดินและทรัพยากรดิน
7.	แผนพัฒนาภาคกลาง พ.ศ. 2560-2565	
8.	การพัฒนากลุ่มจังหวัดภาคกลางตอนบน (พ.ศ.)	ยุทธศาสตร์ที่ 1 การพัฒนาขีดความสามารถในการผลิตการจัดการสินค้าเกษตรและความมั่นคงทางอาหาร ยุทธศาสตร์ที่ 2 การพัฒนาคุณภาพชีวิตเกษตรกร ยุทธศาสตร์ที่ 3 การพัฒนาทรัพยากรการเกษตรอย่างมีประสิทธิภาพ สมดุลและยั่งยืน
9.	ยุทธศาสตร์จังหวัดอ่างทอง พ.ศ. 2564	ยุทธศาสตร์ที่ 2 พัฒนาศักยภาพการผลิต บริโภคและจำหน่ายอาหารปลอดภัย
10.	ยุทธศาสตร์เกษตรและสหกรณ์จังหวัดอ่างทอง พ.ศ. 2564	ยุทธศาสตร์ที่ 1 การพัฒนาขีดความสามารถในการผลิตการจัดการสินค้าเกษตรและความมั่นคงทางอาหาร ยุทธศาสตร์ที่ 2 การพัฒนาคุณภาพชีวิตเกษตรกร
11.	ยุทธศาสตร์องค์การบริหารส่วนจังหวัดอ่างทอง (พ.ศ.2561-2564)	ยุทธศาสตร์ที่ 3 การพัฒนาทรัพยากรการเกษตรอย่างมีประสิทธิภาพ สมดุลและยั่งยืน
12.	ยุทธศาสตร์การพัฒน่องค์การบริหารส่วนตำบลคลองวัว	ยุทธศาสตร์ที่ 2 ด้านการพัฒนาสินค้าทางการเกษตร



6.3 การกำหนดเขตการใช้ที่ดิน

การวางแผนการใช้ที่ดินเป็นกระบวนการวิเคราะห์อย่างมีระบบ เพื่อใช้ตัดสินใจในการกำหนดรูปแบบหรือกิจกรรมการใช้ที่ดินที่เหมาะสมไว้ล่วงหน้า โดยมีพื้นฐานจากศักยภาพการใช้ประโยชน์ของทรัพยากรดินตามธรรมชาติ สภาพเศรษฐกิจและสังคม สิ่งแวดล้อม เพื่อให้มีการใช้ที่ดิน อย่างมีประสิทธิภาพเกิดประโยชน์สูงสุด การวางแผนการใช้ที่ดินมิได้สิ้นสุดลงในขั้นตอนการตัดสินใจว่าที่ดินจะทำอะไรดีที่สุด แต่จะต้องรวมถึงการจัดทำมาตรการทุกด้านในการใช้ที่ดินเพื่อให้บรรลุถึงความต้องการใช้ที่ดินนั้น จำเป็นต้องระบุถึงมาตรการ กิจกรรม โครงการ แผนงาน และนโยบายที่มีความเหมาะสมกับพื้นที่ ซึ่งจะช่วยให้บรรลุถึงความต้องการของชุมชนอย่างแท้จริง

การวางแผนการใช้ที่ดินระดับตำบล เป็นการวิเคราะห์และประเมินข้อมูลด้านกายภาพ เศรษฐกิจและสังคม ตลอดจนสิ่งแวดล้อมอย่างเป็นระบบ เพื่อกำหนดการใช้พื้นที่อย่างเป็นระบบ เป็นการตัดสินใจในการใช้พื้นที่ทรัพยากรธรรมชาติและสิ่งแวดล้อมอย่างมีประสิทธิภาพ และตรงตามความต้องการของชุมชน โดยผ่านกระบวนการมีส่วนร่วมของชุมชนในการที่จะนำไปสู่การพัฒนาอย่างยั่งยืนต่อไป เป็นสิ่งสำคัญที่ต้องดำเนินการเพื่อให้เป็นที่ยอมรับ โดยมีความมุ่งหมายให้การใช้ที่ดินที่กำหนดขึ้นนั้นตอบสนองความต้องการของชุมชนมากที่สุด การกำหนดเขตการใช้ที่ดินตำบลคลองวัวใช้ยุทธศาสตร์จังหวัดอ่างทอง พ.ศ. 2564 เป็นแนวทาง ซึ่งยุทธศาสตร์จังหวัดอ่างทอง พ.ศ. 2564 ได้เชื่อมโยงกับนโยบายรัฐบาล แผนบริหารราชการแผ่นดิน ยุทธศาสตร์ชาติ ยุทธศาสตร์ชาติ ระยะ 20 ปี (พ.ศ. 2561-2580) ทิศทางแผนพัฒนาเศรษฐกิจและสังคมแห่งชาติ ฉบับที่ 12 แผนปฏิรูปประเทศ รวมทั้งแผนพัฒนา ราชสาขาต่างๆหรือแผนเฉพาะด้าน เช่น แผนพัฒนาการเกษตร แผนจัดการคุณภาพสิ่งแวดล้อม เป็นต้น

6.4 เขตการใช้ที่ดิน

แผนการใช้ที่ดินตำบลคลองวัว อำเภอเมือง จังหวัดอ่างทอง ได้กำหนดออกเป็น 5 เขต ได้แก่ เขตเกษตรกรรม เขตพื้นที่ชุมชนและสิ่งปลูกสร้าง เขตอุตสาหกรรม เขตพื้นที่แหล่งน้ำ เขตพื้นที่อื่นๆ (ที่ลุ่มชื้นแฉะ) เขตพื้นที่อื่นๆ (ทุ่งหญ้า / ไม้พุ่ม / ไม้ละเมาะ)



ตารางที่ 6-2 เขตการใช้ที่ดิน ตำบลคลองวัว อำเภอเมือง จังหวัดอ่างทอง

เขตการใช้ที่ดิน	เนื้อที่	
	ไร่	ร้อยละ
1. เขตพื้นที่เกษตรกรรม	5,755	77.95
1.1 เขตทำนา	4,258	57.67
1. เขตทำนาพื้นที่ลุ่ม	4,142	56.10
2. เขตทำนาพื้นที่ดอน	116	1.57
1.2 เขตปลูกไม้ผล	445	7.43
1. เขตปลูกมะม่วง	231	3.13
2. เขตปลูกกล้วย	1,067	14.45
3. อื่นๆ	55	0.74
1.3 เขตปลูกพืชสวน	8	0.11
1. พืชสวนไร่	8	0.11
1.4 เขตปลูกพืชน้ำ	5	0.07
1. เขตปลูกบัว	5	0.07
1.5 เขตเพาะเลี้ยงสัตว์น้ำ	131	1.77
1. เขตเพาะเลี้ยงปลา	103	1.40
2. เขตเพาะเลี้ยงสัตว์น้ำไร่	28	0.38
2. เขตพื้นที่ชุมชนและสิ่งปลูกสร้าง	979	13.26
3. เขตอุตสาหกรรม	61	0.83
4. พื้นที่แหล่งน้ำ	314	4.25
5. เขตพื้นที่อื่นๆ (ทุ่งหญ้า/ไม้พุ่ม/ป่าละเมาะ)	275	3.71
รวม	7,384	100.00

หมายเหตุ : เนื้อที่คำนวณด้วยระบบสารสนเทศภูมิศาสตร์



1) เขตเกษตรกรรม

มีเนื้อที่ 5,755 ไร่ หรือร้อยละ 77.95 ของเนื้อที่ตำบล แบ่งออกเป็น 5 เขต ดังนี้

1.1) เขตนาข้าว

1.1.1) เขตทำนาพื้นที่ลุ่ม มีเนื้อที่ 4,142 ไร่ หรือร้อยละ 56.10 ของเนื้อที่ตำบล ชุดดินในเขตนี้ส่วนใหญ่ คือ ชุดดินสิงห์บุรี

ปัญหาการใช้ที่ดินในปัจจุบัน

- ดินมีความอุดมสมบูรณ์ต่ำ
- ขาดแคลนน้ำ เนื่องจากฝนทิ้งช่วง
- น้ำท่วมในช่วงที่ฝนตกชุกในฤดูฝน

การจัดการที่ดินในอนาคต

- ปรับปรุงบำรุงดิน โดยการเพิ่มอินทรีย์วัตถุ เพื่อปรับปรุงโครงสร้างของดิน เพิ่มการอุ้มน้ำของดินและเพิ่มธาตุอาหารที่เป็นประโยชน์ต่อพืชควบคู่กับปุ๋ยเคมีในอัตราส่วนที่เหมาะสม
- พัฒนาแหล่งน้ำเพื่อการเกษตร
- ขุดลอกแหล่งน้ำให้มีการกักเก็บน้ำได้ดีขึ้น
- พัฒนาระบบส่งน้ำ และการระบายน้ำออกจากพื้นที่นาช่วงที่ฝนตกชุก
- การปลูกพืชหลังนาเพื่อเป็นรายได้เสริม เช่น ถั่วเหลือง ปอเทือง และปลูกพืชปลอดภัย

กิจกรรมของกรมพัฒนาที่ดินที่จะดำเนินการ

- ส่งเสริมการปรับปรุงบำรุงดิน เพื่อเพิ่มอินทรีย์วัตถุ และธาตุอาหารในดิน โดยใช้ปุ๋ยหมัก ปุ๋ยคอก และพืชปุ๋ยสด
- ถ่ายทอดเทคโนโลยีนวัตกรรมพัฒนาที่ดินในการผลิต และการใช้ปุ๋ยอินทรีย์ชีวภาพ
- ส่งเสริมการปลูกพืชปุ๋ยสดและรณรงค์การไถกลบตอซัง

กิจกรรมที่ขอรับการสนับสนุนจากส่วนราชการอื่นๆ

- กรมการข้าว สนับสนุนเรื่องการถ่ายทอดเทคโนโลยีในการป้องกัน และกำจัดโรคแมลงของข้าว
- กรมชลประทาน สนับสนุนเรื่อง การขุดลอกแหล่งน้ำคลองส่งน้ำและระบายน้ำ

1.1.2) เขตทำนาพื้นที่ดอน มีเนื้อที่ 166 ไร่ หรือร้อยละ 1.57 ของเนื้อที่ตำบล ชุดดินในเขตนี้ส่วนใหญ่ คือ ชุดดินสิงห์บุรี



ปัญหาการใช้ที่ดินในปัจจุบัน

- ดินมีความอุดมสมบูรณ์ต่ำ
- หน้าดินค่อนข้างแน่นทึบ ทำให้ไถพรวนยาก และทำให้ข้าวแตกกอยาก
- ขาดแคลนน้ำเนื่องจากฝนทิ้งช่วง

การจัดการที่ดินในอนาคต

- การปรับปรุงบำรุงดิน โดยการเพิ่มอินทรีย์วัตถุเพื่อปรับปรุงโครงสร้างของดิน เพิ่มการอุ้มน้ำของดินและเพิ่มธาตุอาหารที่เป็นประโยชน์ต่อพืช ควบคู่กับปุ๋ยเคมีในอัตราส่วนที่เหมาะสม
- ควรมีการปรับสภาพพื้นที่ในแปลงนาเพื่อควบคุมการแข่งขังของน้ำในช่วงการเพาะปลูกพืชให้เหมาะสม

- พัฒนาแหล่งน้ำเพื่อการเกษตร

กิจกรรมของกรมพัฒนาที่ดินที่จะดำเนินการ

- ส่งเสริมการปรับปรุงบำรุงดินเพื่อเพิ่มอินทรีย์วัตถุและธาตุอาหารพืช โดยการใช้ปุ๋ยหมัก ปุ๋ยคอกและปุ๋ยพืชสด

- ถ่ายทอดเทคโนโลยีนวัตกรรมกรมพัฒนาที่ดินในการผลิตและการใช้ปุ๋ยอินทรีย์ชีวภาพ
- ส่งเสริมการปลูกพืชปุ๋ยสดและรณรงค์การไถกลบตอซัง

กิจกรรมที่ขอรับการสนับสนุนจากส่วนราชการอื่นๆ

- กรมชลประทาน สนับสนุนการขุดลอกแหล่งน้ำคลองส่งน้ำและระบายน้ำ
- กรมการข้าว สนับสนุนเรื่องการถ่ายทอดเทคโนโลยีในการป้องกันและกำจัดโรคแมลงของข้าว

1.2) เขตปลูกไม้ผล

มีเนื้อที่ 445 ไร่ หรือร้อยละ 7.43 ของเนื้อที่ตำบล ชุมดินในเขตนี้ส่วนใหญ่ คือ ดินคล้ายชุดดินเชิงงใหม่ พืชหลักที่ปลูกส่วนใหญ่จะเป็น มะม่วง กล้าย

ปัญหาการใช้ที่ดินในปัจจุบัน

- ดินมีความอุดมสมบูรณ์ต่ำ
- ขาดแคลนน้ำในฤดูแล้ง
- ดินค่อนข้างเป็นกรด



การจัดการที่ดินในอนาคต

- ปรับปรุงบำรุงดิน โดยใช้ปุ๋ยอินทรีย์หรือปุ๋ยชีวภาพ ควบคู่กับการใช้ปุ๋ยเคมีในอัตราส่วนที่เหมาะสม
- พัฒนาระบบการระบายน้ำออกจากพื้นที่ในช่วงฤดูฝน
- ปรับเปลี่ยนเป็นการเกษตรผสมผสานหรือใช้ระบบการพืชเพื่อลดความเสี่ยงของเกษตรกรรายย่อย

กิจกรรมของกรมพัฒนาที่ดินที่จะดำเนินการ

- ส่งเสริมและถ่ายทอดการปรับปรุงบำรุงดิน โดยใช้ปุ๋ยหมัก ปุ๋ยคอกและพืชปุ๋ยสด
- ส่งเสริมการใช้ปุ๋ยตามค่าวิเคราะห์ดิน

กิจกรรมที่ขอรับการสนับสนุนจากส่วนราชการอื่นๆ

- กรมวิชาการเกษตรสนับสนุนการอบรมให้ความรู้การเข้าสู่กระบวนการรองรับมาตรฐานสินค้าเกษตรปลอดภัย (GAP)

- กรมส่งเสริมการเกษตรสนับสนุนจัดอบรมถ่ายทอดความรู้การทำเกษตรผสมผสานตามแนวเศรษฐกิจพอเพียง

1.3) เขตปลูกพืชสวน

มีเนื้อที่ 8 ไร่ หรือร้อยละ 0.11 ของเนื้อที่ตำบล ชุดดินในเขตนี้ส่วนใหญ่ คือ ชุดดินสิงห์บุรี โดยพื้นที่ส่วนใหญ่จะเป็นพืชสวนร้าง

ปัญหาการใช้ที่ดินในปัจจุบัน

- ดินแห้งแข็ง ทำให้ไถพรวนยาก
- ขาดแคลนน้ำในฤดูแล้ง
- ดินค่อนข้างเป็นกรด

การจัดการที่ดินในอนาคต

- ไถพรวนดินในขณะที่ดินมีความชื้นเหมาะสมและปรับปรุงบำรุงดิน โดยใช้ปุ๋ยอินทรีย์หรือปุ๋ยชีวภาพ ควบคู่กับการใช้ปุ๋ยเคมีในอัตราส่วนที่เหมาะสม

กิจกรรมของกรมพัฒนาที่ดินที่จะดำเนินการ

- ส่งเสริมและถ่ายทอดการปรับปรุงบำรุงดิน โดยใช้ปุ๋ยหมัก ปุ๋ยคอกและพืชปุ๋ยสด
- ส่งเสริมการใช้ปุ๋ยตามค่าวิเคราะห์ดิน



กิจกรรมที่ขอรับการสนับสนุนจากส่วนราชการอื่นๆ

- กรมวิชาการเกษตรสนับสนุนการอบรมให้ความรู้การเข้าสู่กระบวนการรองรับมาตรฐานสินค้าเกษตรปลอดภัย (GAP)

- กรมส่งเสริมการเกษตรสนับสนุนจัดอบรมถ่ายทอดความรู้การทำเกษตรผสมผสานตามแนวเศรษฐกิจพอเพียง

1.4) เขตปลูกพืชน้ำ

1.4.1) เขตปลูกบัว เนื้อที่ 5 ไร่ หรือร้อยละ 0.07 ของเนื้อที่ตำบล ชุมชนในเขตนี้ส่วนใหญ่ คือ ชุมชนสิงห์บุรี

การจัดการที่ดินในอนาคต

ส่งเสริมการใช้สารอินทรีย์ทดแทนสารเคมีทางการเกษตร

1.5) เขตเพาะเลี้ยงสัตว์น้ำ

1.5.1) เขตเพาะเลี้ยงสัตว์น้ำ มีเนื้อที่ 131 ไร่หรือร้อยละ 1.77 ของเนื้อที่ตำบล ปัจจุบันมีสภาพพื้นที่เป็นสถานที่เพาะเลี้ยงสัตว์น้ำ ได้แก่ สถานที่เพาะเลี้ยงปลา สถานที่เพาะเลี้ยงสัตว์น้ำร้าง เป็นต้น

การจัดการที่ดินในอนาคต

- ต้องปฏิบัติตามนโยบายด้านการใช้พื้นที่เพื่อการเพาะเลี้ยงสัตว์น้ำอย่างเข้มงวด เนื่องจากกิจกรรมนี้อาจส่งผลกระทบต่อพื้นที่ข้างเคียง

- ควรกำหนดเขตการเพาะเลี้ยงสัตว์น้ำให้ชัดเจนเพื่อควบคุมและป้องกันไม่ให้เกิดผลกระทบต่อระบบนิเวศ

2) เขตชุมชนและสิ่งปลูกสร้าง

มีเนื้อที่ 979 ไร่ หรือร้อยละ 13.26 ของเนื้อที่ตำบล ประกอบด้วยเขตชุมชน สถานที่ราชการ สถานที่พักผ่อนหย่อนใจและสถานที่ที่เกิดจากการกิจกรรมของชุมชน (ที่ทิ้งขยะ) และระบบโครงข่ายคมนาคม จำแนกตามข้อมูลจากการสำรวจสภาพการใช้ที่ดินตำบลคลองวัว (กลุ่มวิเคราะห์สภาพการใช้ที่ดิน, 2561) ร่วมกับจากการสำรวจภาคสนามเพิ่มเติม และคำนวณเนื้อที่ด้วยระบบสารสนเทศภูมิศาสตร์

พื้นที่ชุมชนที่กำหนดในแผนการใช้ที่ดินนี้ เป็นชุมชนที่ปรากฏอยู่ในปัจจุบัน หากมีการขยายตัวในอนาคต ให้เป็นไปตามพระราชบัญญัติการผังเมือง พ.ศ. 2562



กิจกรรมของส่วนราชการอื่นที่ขอรับการสนับสนุน

องค์การบริหารส่วนท้องถิ่น สนับสนุนเรื่อง เครื่องสูบน้ำพลังงานแสงอาทิตย์ ระบบประปาเพื่อการอุปโภคบริโภคในครัวเรือน

3) เขตอุตสาหกรรม

มีเนื้อที่ 61 ไร่ หรือร้อยละ 0.83 ของเนื้อที่ตำบล ประกอบด้วยพื้นที่โรงงานอุตสาหกรรม และลานตาก และแหล่งรับซื้อทางการเกษตร บ่อดิน และบ่อลูกรัง จำแนกตามข้อมูลจากการสำรวจสภาพการใช้ที่ดินตำบลคลองวัว (กลุ่มวิเคราะห์สภาพการใช้ที่ดิน, 2561) ร่วมกับจากการสำรวจภาคสนามเพิ่มเติม และคำนวณเนื้อที่ด้วยระบบสารสนเทศภูมิศาสตร์

4) เขตแหล่งน้ำ

มีเนื้อที่ 314 ไร่ หรือร้อยละ 4.25 ของเนื้อที่ตำบล ได้แก่ แม่น้ำ ลำคลอง หนอง บึงต่างๆ อ่างเก็บน้ำและบ่อน้ำ แหล่งน้ำเหล่านี้ใช้ประโยชน์ทั้งทางด้านเก็บกักน้ำเพื่อการอุปโภคบริโภค และใช้ในด้านเกษตรกรรม ตลอดจนเป็นแหล่งอาหารตามธรรมชาติและแหล่งเพาะเลี้ยงสัตว์น้ำของชุมชน

รูปแบบการพัฒนาและแนวทางการจัดการ ควรดูแลรักษาแหล่งน้ำธรรมชาติและแหล่งน้ำที่สร้างขึ้นไม่ให้เกิดมลพิษทั้งด้านคุณภาพของน้ำและการกักเก็บน้ำ ไม่ปล่อยให้ลำน้ำตื้นเขินและถูกบุกรุก หมั่นขุดลอกคูคลองไม่ทิ้งขยะหรือปล่อยน้ำเสียลงในแหล่งน้ำ เร่งรัดพัฒนาแหล่งน้ำขนาดเล็กให้กระจายอยู่ทั่วพื้นที่ เพื่อใช้ในการอุปโภคบริโภคและการเพาะปลูกในช่วงขาดน้ำ

5) เขตพื้นที่อื่นๆ (ทุ่งหญ้า/ไม้พุ่ม/ป่าละเมาะ)

มีเนื้อที่ 275 ไร่ หรือร้อยละ 3.71 ของเนื้อที่ตำบล ได้แก่ ทุ่งหญ้า/ไม้พุ่ม/ป่าละเมาะ



6.5 ระบบการปลูกพืชตามแผนการใช้ที่ดิน

เดือน ชนิดพืช	ม.ค.	ก.พ.	มี.ค.	เม.ย.	พ.ค.	มิ.ย.	ก.ค.	ส.ค.	ก.ย.	ต.ค.	พ.ย.	ธ.ค.
บริเวณพื้นที่ราบลุ่ม												
1.ข้าว	←————→											
2.นาบัว	←————→											
3.เลี้ยงสัตว์น้ำ	←————→											
บริเวณพื้นที่ดอน												
1.มะม่วง	←————→											
2.กล้วย	←————→											

รูปที่ 6-2 ระบบการปลูกพืชตามแผนการใช้ที่ดิน ตำบลคลองวัว อำเภอเมือง จังหวัดอ่างทอง

6.6 การจัดการความเสี่ยง

การแก้ไขปัญหาตามที่มีข้อเสนอจากชุมชนและองค์การบริหารส่วนตำบลคลองวัวให้แก้ไขปัญหา รวม 4 ประการ คือ (1) การปรับปรุงบำรุงดินเสื่อมโทรมและดินมีความอุดมสมบูรณ์ต่ำ (2) จัดหาแหล่งน้ำในการทำ การเกษตร (3) การใช้ปุ๋ยเคมีและสารเคมีในปริมาณสูงและไม่ถูกต้อง (4) ราคาสินค้าเกษตรตกต่ำ ซึ่งปัญหา ดังกล่าวนั้นไม่สามารถแก้ไขปัญหาแต่ละเรื่องและแต่ละพื้นที่ได้ จำเป็นต้องดำเนินการเป็นระบบทั้งตำบล จึงจะ สามารถแก้ไขปัญหาทั้ง 3 ประการได้



บทที่ 7

การขับเคลื่อนแผนการใช้ที่ดิน





บทที่ 7

การขับเคลื่อนแผนการใช้ที่ดิน

7.1 ขั้นตอนการดำเนินงาน

ภายหลังการจัดทำแผนการใช้ที่ดินตำบลคลองวัว อำเภอเมือง จังหวัดอ่างทอง แล้วจะต้องดำเนินการดังนี้

7.1.1 จัดทำเป้าหมายการดำเนินงานและงบประมาณและกิจกรรมต่างๆที่จะดำเนินการในปีงบประมาณ 2565

7.1.2 นำแผนการใช้ที่ดินตำบลคลองวัว ไปเสนอต่อองค์การบริหารส่วนตำบลคลองวัวเพื่อมีมติให้ความร่วมมือกับกรมพัฒนาที่ดินดำเนินการกิจกรรมต่างๆ ที่กำหนดไว้ในแบบแผน

7.1.3 สถานีพัฒนาที่ดินอ่างทอง เสนอเป้าหมายและงบประมาณให้รายงานมายังกรมพัฒนาที่ดิน

7.2 ตัวชี้วัด

กิจกรรมที่กรมพัฒนาที่ดินจะดำเนินการในตำบลคลองวัว อำเภอเมือง จังหวัดอ่างทอง จำนวน 7 โครงการ ดังนี้ (ตารางที่ 7-1)

- 1) การส่งเสริมการผลิตและการใช้สารอินทรีย์
- 2) การส่งเสริมการปรับปรุงบำรุงดินด้วยพืชปุ๋ยสด
- 3) การจัดตั้งธนาคารปุ๋ยอินทรีย์
- 4) การจัดหาโคโลไมท์ปรับปรุงดิน
- 5) การรณรงค์ไถกลบตอซัง
- 6) การเก็บตัวอย่างดิน
- 7) ส่งเสริมการใช้สารเร่งซูปเปอร์ พด.6 เพื่อบำบัดน้ำเสียในบ่อ

7.3 กิจกรรมของกรมพัฒนาที่ดินในเขตการใช้ที่ดินที่จะดำเนินการในปีงบประมาณ 2565

งบประมาณที่กำหนดไว้เป็นการประมาณเบื้องต้น อาจมีการเปลี่ยนแปลงตามที่ได้รับการจัดสรรให้ดำเนินการ

เขตพื้นที่เกษตรกรรม

1) เขตทำนา มีแผนงาน/โครงการ ดังนี้

1.1) การปรับปรุงบำรุงดิน

1.1.1) การส่งเสริมการผลิตและการใช้สารอินทรีย์

1.1.2) การส่งเสริมการปรับปรุงบำรุงดินด้วยพืชปุ๋ยสด



- 1.1.3) การจัดตั้งธนาคารปุ๋ยอินทรีย์
- 1.1.4) การรณรงค์ใช้ปุ๋ยอินทรีย์
- 1.1.5) การเก็บตัวอย่างดิน
- 1.1.6) การจัดหาโดโลไมท์ปรับปรุงดิน

2) เขตปลูกไม้ผลและเขตปลูกพืชสวน มีแผนงาน/โครงการ ดังนี้

- 2.1) การปรับปรุงบำรุงดิน
 - 2.1.1) การส่งเสริมการผลิตและการใช้สารอินทรีย์
 - 2.1.2) การส่งเสริมการปรับปรุงบำรุงดินด้วยพืชปุ๋ยสด
 - 2.1.3) การจัดตั้งธนาคารปุ๋ยอินทรีย์
 - 2.1.4) การเก็บตัวอย่างดิน
 - 2.1.5) การจัดหาโดโลไมท์ปรับปรุงดิน

3) เขตปลูกพืชน้ำ มีแผนงาน/โครงการ ดังนี้

การส่งเสริมการผลิตและการใช้สารอินทรีย์

4) เขตเพาะเลี้ยงสัตว์น้ำ มีแผนงาน/โครงการ ดังนี้

ส่งเสริมการใช้สารเร่งซูเปอร์ พด.6 เพื่อบำบัดน้ำเสีย

7.4 กิจกรรมที่ขอรับการสนับสนุนจากส่วนราชการอื่น

7.4.1 เขตพื้นที่เกษตรกรรม

1) เขตทำนา มีกิจกรรมที่ขอรับการสนับสนุนจากส่วนราชการอื่น ดังนี้

- 1.1) ใช้ตลาดนำการผลิตในการเลือกชนิดพืชหลังนาและหาตลาดรองรับ (สำนักงานพาณิชย์จังหวัดอ่างทอง/สำนักงานสหกรณ์จังหวัดอ่างทอง)
- 1.2) จัดอบรมถ่ายทอดความรู้เรื่องการใช้พันธุ์ข้าว (กรมการข้าว)
- 1.3) จัดอบรมถ่ายทอดความรู้เรื่องการป้องกันกำจัดศัตรูข้าวและการจัดการ โรค/แมลง (กรมการข้าว)

2) เขตปลูกไม้ผลและเขตปลูกพืชสวน มีกิจกรรมที่ขอรับการสนับสนุนจากส่วนราชการอื่น ดังนี้

- 2.1) ใช้ตลาดนำการผลิตในการเลือกชนิดพืชให้สามารถมีผลผลิตขายต่อเนื่องตลอดทั้งปีและหาตลาดรองรับ ทั้งในเขตที่เหมาะสม ต้องการปรับเปลี่ยนชนิดพืช (สำนักงานพาณิชย์จังหวัดอ่างทอง/สำนักงานสหกรณ์จังหวัดอ่างทอง)



2.2) การอบรมให้ความรู้การเข้าสู่กระบวนการรองรับมาตรฐานสินค้าเกษตรปลอดภัย (GAP) (กรมวิชาการเกษตร)

2.3) จัดอบรมถ่ายทอดความรู้การทำเกษตรผสมผสานตามแนวเศรษฐกิจพอเพียง (กรมส่งเสริมการเกษตร)

2.4) จัดอบรมถ่ายทอดความรู้เรื่องการป้องกันกำจัดศัตรูข้าวและการจัดการโรค/แมลง (กรมส่งเสริมการเกษตร)

3) เขตปลูกพืชน้ำ มีกิจกรรมที่ขอรับการสนับสนุนจากส่วนราชการอื่น ดังนี้

จัดอบรมถ่ายทอดความรู้เรื่องการป้องกันกำจัดศัตรูและการจัดการโรค/แมลง (กรมส่งเสริมการเกษตร)

4) เขตเพาะเลี้ยงสัตว์น้ำ มีกิจกรรมที่ขอรับการสนับสนุนจากส่วนราชการอื่น ดังนี้

ให้คำแนะนำและส่งเสริมการเพาะเลี้ยงและดูแลสัตว์น้ำ (กรมประมง)

7.4.2 พื้นที่แหล่งน้ำ กิจกรรมที่ขอรับการสนับสนุนจากส่วนราชการอื่น ดังนี้

สร้างปฏิทินการเปิด-ปิด ประตูระบายน้ำแต่ละจุด (กรมชลประทาน)

ตารางที่ 7-1 กิจกรรมของกรมพัฒนาที่ดินในเขตการใช้ที่ดินที่จะดำเนินการในปีงบประมาณ 2565

เขตการใช้ที่ดิน	แผนงานโครงการ	งบประมาณ (บาท)
เขตพื้นที่เกษตรกรรม		
1) เขตทำนา เนื้อที่ 4,258 ไร่	1) การส่งเสริมการผลิตและการใช้สารอินทรีย์	30,000.-
2) เขตปลูกไม้ผล เนื้อที่ 1,353 ไร่	2) การส่งเสริมการปรับปรุงบำรุงดินด้วยพืชปุ๋ยสด	8,250.-
3) เขตปลูกพืชสวน เนื้อที่ 8 ไร่	3) การจัดตั้งธนาคารปุ๋ยอินทรีย์	25,000.-
	4) การจัดหาโดโลไมท์ปรับปรุงดิน	48,000.-
	5) การรณรงค์โลกปลอดอั้ง	40,000.-
	6) การเก็บตัวอย่างดิน	7,500.-
4) เขตปลูกพืชน้ำ เนื้อที่ 5 ไร่	การส่งเสริมการผลิตและการใช้สารอินทรีย์	2,000.-
5) เขตเพาะเลี้ยงสัตว์น้ำ เนื้อที่ 131 ไร่	ส่งเสริมการใช้สารเร่งซูปเปอร์ พด.6 เพื่อบำบัดน้ำเสียในบ่อ	10,000.-
	รวม	170,750.-

หมายเหตุ : งบประมาณที่กำหนดไว้เป็นการประมาณเบื้องต้น อาจมีการเปลี่ยนแปลงตามที่ได้รับจัดสรรให้ดำเนินการ



ตารางที่ 7-2 สรุปกิจกรรมที่ขอรับการสนับสนุนจากส่วนราชการอื่นในเขตการใช้ที่ดินที่จะดำเนินการในปีงบประมาณ 2565

เขตการใช้ที่ดิน	กิจกรรมที่ขอรับการสนับสนุนจากส่วนราชการอื่น
1. เขตพื้นที่เกษตรกรรม 1.1) เขตทำนา เนื้อที่ 4,258 ไร่	1) ใช้ตลาดนำการผลิตในการเลือกชนิดพืชหลังนาและหาตลาดรองรับ (สำนักงานพาณิชย์จังหวัดอ่างทอง/ สำนักงานสหกรณ์จังหวัดอ่างทอง) 2) จัดอบรมถ่ายทอดความรู้เรื่องการใช้พันธุ์ข้าว (กรมการข้าว) 3) จัดอบรมถ่ายทอดความรู้เรื่องการป้องกันกำจัดศัตรูข้าวและการจัดการ โรค/แมลง (กรมการข้าว)
1.2) เขตปลูกไม้ผล เนื้อที่ 1,353 ไร่ 1.3) เขตปลูกพืชสวน เนื้อที่ 8 ไร่	1) การอบรมให้ความรู้การเข้าสู่กระบวนการรองรับมาตรฐานสินค้าเกษตรปลอดภัย (GAP) (กรมวิชาการเกษตร) 2) จัดอบรมถ่ายทอดความรู้การทำเกษตรผสมผสานตามแนวเศรษฐกิจพอเพียง (กรมส่งเสริมการเกษตร)
1.4) เขตปลูกพืชน้ำ เนื้อที่ 5 ไร่	จัดอบรมถ่ายทอดความรู้เรื่องการป้องกันกำจัดศัตรูและการจัดการ โรค/แมลง (กรมส่งเสริมการเกษตร)
1.5) เขตเพาะเลี้ยงสัตว์น้ำ เนื้อที่ 131 ไร่	ให้คำแนะนำและส่งเสริมการเพาะเลี้ยงและดูแลสัตว์น้ำ (กรมประมง)
2. พื้นที่แหล่งน้ำ เนื้อที่ 314 ไร่	สร้างปฏิทินการเปิด-ปิด ประตูระบายน้ำแต่ละจุด (กรมชลประทาน)

หมายเหตุ : งบประมาณที่กำหนดไว้เป็นการประมาณเบื้องต้น อาจมีการเปลี่ยนแปลงตามที่ได้รับจัดสรรให้ดำเนินการ



แผนการใช้ที่ดินตำบลคลองวัว อำเภอเมือง จังหวัดอ่างทอง

ตารางที่ 7-3 เป้าหมายการดำเนินงานและงบประมาณโครงการนำร่อง ตำบลคลองวัว อำเภอเมือง จังหวัดอ่างทอง แผน 5 ปี (พ.ศ. 2565-2569)

เขตการใช้ที่ดิน	งาน/โครงการ/ กิจกรรม	หน่วย นับ	เป้าหมาย					รวม	งบประมาณ					รวม	หน่วยงาน รับผิดชอบ
			2565	2566	2567	2568	2569		2565	2566	2567	2568	2569		
	1.การปรับปรุงบำรุงดิน														
เขตนาข้าว เขตปลูกไม้ผล เขตปลูกพืชสวน	1.ส่งเสริมการผลิตและการ ใช้สารอินทรีย์	ราย	50	80	80	80	80	290	30,000	48,000	48,000	48,000	48,000	222,000	พด.
	2.การส่งเสริมการปรับปรุง บำรุงดินด้วยพืชปุ๋ยสด	ราย	50	80	80	80	80	290	8,250	13,200	13,200	13,200	13,200	61,050	พด.
	3.จัดตั้งธนาคารปุ๋ยอินทรีย์	กลุ่ม	1	1	1	1	1	5	25,000	25,000	25,000	25,000	25,000	125,000	พด.
	4.จัดหาโคโลไมท์ ปรับปรุงดิน	ตัน	30	50	50	50	50	230	48,000	80,000	80,000	80,000	80,000	368,000	พด.
	5.การรณรงค์โลกปลอดอั้ง	ไร่	20	30	30	30	30	140	40,000	60,000	60,000	60,000	60,000	280,000	พด.
	6.การเก็บตัวอย่างดิน	ตัวอย่าง	50	50	50	50	50	250	7,500	7,500	7,500	7,500	7,500	37,500	พด.
เขตปลูกพืชน้ำ	ส่งเสริมการผลิตและการ ใช้สารอินทรีย์	ลิตร	50	50	50	50	50	250	500	500	500	500	500	2,500	พด.
เขตเพาะเลี้ยงสัตว์น้ำ	ส่งเสริมการใช้สารเร่ง ซูเปอร์ พด.6เพื่อบำบัด น้ำเสียในบ่อ	ลิตร	1,000	2,000	2,000	2,000	2,000	9,000	1,000	20,000	20,000	20,000	20,000	90,000	พด.

หมายเหตุ: งบประมาณที่กำหนดไว้นี้เป็นค่าประมาณเบื้องต้น อาจมีการเปลี่ยนแปลงตามที่ได้รับการจัดสรรให้ดำเนินการ



เอกสารอ้างอิง

กรมการปกครองส่วนท้องถิ่น. 2564. ข้อมูลประชากร (ณ เดือน เมษายน พ.ศ.2564). กระทรวงมหาดไทย. ไฟล์ข้อมูล.

กรมทรัพยากรน้ำบาดาล. 2564. ข้อมูลบ่อน้ำบาดาล.กระทรวงทรัพยากรธรรมชาติและสิ่งแวดล้อม. ไฟล์ข้อมูล.

กรมพัฒนาที่ดิน. 2564. หมอดินอาสาตำบลคลองวัว ปี 2564. ไฟล์ข้อมูล.

กลุ่มวิเคราะห์สภาพการใช้ที่ดิน กองนโยบายและแผนการใช้ที่ดิน กรมพัฒนาที่ดิน. 2561. ข้อมูลสภาพการใช้ที่ดินจังหวัดอ่างทอง. ไฟล์ข้อมูล.

กองสำรวจดินและวิจัยทรัพยากรดิน กรมพัฒนาที่ดิน. 2562. ข้อมูลทรัพยากรดิน. ไฟล์ข้อมูล.

คณะกรรมการจัดทำปทานุกรมปฐพีวิทยา. 2551. ปทานุกรมปฐพีวิทยา. สำนักพิมพ์มหาวิทยาลัยเกษตรศาสตร์, กรุงเทพฯ.

คณะกรรมการขับเคลื่อนเศรษฐกิจพอเพียง สำนักงานคณะกรรมการพัฒนาการเศรษฐกิจและสังคมแห่งชาติ. 2550. การประยุกต์ใช้หลักเศรษฐกิจพอเพียง. ไฟล์ข้อมูล

ศันสนีย์ อรัญวาสน์ และคำรณ ไทรพิง. 2562. คู่มือการประเมินคุณภาพที่ดิน สำหรับการวางแผนการใช้ที่ดินระดับตำบลและระดับจังหวัด.

สำนักงานเกษตรและสหกรณ์จังหวัดอ่างทอง. 2563. แผนพัฒนาการเกษตรและสหกรณ์จังหวัดอ่างทอง พ.ศ. 2561-2565 ฉบับทบทวน. ปีงบประมาณ 2563. ไฟล์ข้อมูล.

สำนักงานเกษตรอำเภอเมืองอ่างทอง. 2564. จำนวนครัวเรือนเกษตรกรตำบลคลองวัว. ไฟล์ข้อมูล

สำนักงานจังหวัดอ่างทอง. 2563. แผนพัฒนาจังหวัดอ่างทอง พ.ศ. 2561-2565 ฉบับทบทวน. ไฟล์ข้อมูล.

องค์การบริหารส่วนตำบลชัยฤทธิ. 2563. แผนพัฒนาท้องถิ่น (พ.ศ.2561-2565). ไฟล์ข้อมูล.



FAO. 1974. **A Land Capability Appraisal Indonesia: Interim Report.** (AGL/INS), Rome.

_____. 1993. **Guidelines for Land Use Planning.** Rome.

ADB. 2012. **The State of Pacific Towns and Cities: Urbanization in ADB's Pacific Developing Member Countries.** Mandaluyong City, Philippines.

NRC. 1975. **Land Use Planning.** The National Academies of Sciences, Engineering, and Medicine, Washington, D.C.

Vink, A.P.A. 1975. **Land Use in Advancing Agriculture.** Springer-Verlag Berlin Heidelberg.



ที่ปรึกษา

นางนงนุช ศรีพุ่ม	ผู้อำนวยการสำนักงานพัฒนาที่ดินเขต 1
นายผดุงศักดิ์ เถлимชาติ	ผู้อำนวยการสถานีพัฒนาที่ดินอ่างทอง
นางสาวฉัทธนา ทักษิณศรีพันธ์	ผู้อำนวยการกลุ่มวางแผนการใช้ที่ดิน

คณะผู้จัดทำ

นายณปภัช งามเนตร์	นักวิชาการเกษตรชำนาญการพิเศษ
นางสาวนาฎยา ปีตานุสร	นักวิชาการเกษตรชำนาญการ