

# แผนการใช้ที่ดินแขวงโคกแฝด เขตหนองจอก กรุงเทพมหานคร



สถานีพัฒนาที่ดินกรุงเทพมหานคร  
สำนักงานพัฒนาที่ดินเขต 1  
กรมพัฒนาที่ดิน  
กระทรวงเกษตรและสหกรณ์ 2562



## สารบัญ

	หน้า
<b>บทที่ 1 บทนำ</b>	<b>1-1</b>
1.1 หลักการและเหตุผล	1-1
1.2 วัตถุประสงค์	1-1
1.3 ระยะเวลาและสถานที่ดำเนินงาน	1-1
1.4 ขั้นตอนการดำเนินงาน	1-1
1.5 นิยามศัพท์	1-2
1.6 คำสำคัญ	1-2
<b>บทที่ 2 ข้อมูลทั่วไป</b>	<b>2-1</b>
2.1 ที่ตั้งและอาณาเขต	2-1
2.2 การแบ่งส่วนการปกครอง	2-1
2.3 ประวัติและเอกลักษณ์ความเป็นมาของหมู่บ้าน/การตั้งถิ่นฐาน	2-3
2.4 สภาพภูมิประเทศ	2-3
2.5 สภาพภูมิอากาศ	2-4
2.6 สภาพการใช้ที่ดินในปัจจุบัน	2-7
2.7 สภาพเศรษฐกิจและสังคม	2-11
<b>บทที่ 3 ทรัพยากรธรรมชาติในแขวงโคกแฝด เขตหนองจอก กรุงเทพมหานคร</b>	<b>3-1</b>
3.1 ทรัพยากรป่าไม้	3-1
3.2 ทรัพยากรน้ำ	3-1
3.3 ทรัพยากรดิน	3-1
<b>บทที่ 4 กระบวนการมีส่วนร่วมของชุมชน</b>	<b>4-1</b>
4.1 หลักการ	4-1
4.2 การวิเคราะห์ผลจากการจัดทำกระบวนการมีส่วนร่วมของชุมชน (PRA)	4-4
4.3 กระบวนการวิเคราะห์ DPSIR	4-3
4.4 ระบบการปลูกพืชในปัจจุบัน	4-6
<b>บทที่ 5 การประเมินคุณภาพที่ดิน</b>	<b>5-1</b>
5.1 ทรัพยากรดิน	5-1
5.2 ประเภทการใช้ที่ดิน	5-1
5.3 ผลการประเมินคุณภาพที่ดิน	5-1
<b>บทที่ 6 แผนการใช้ที่ดิน</b>	<b>6-1</b>
6.1 ปรัชญาในการจัดทำแผนการใช้ที่ดินตำบล	6-1

## สารบัญ

	หน้า
6.2 นโยบายแห่งรัฐในการกำหนดแผนการใช้ที่ดินแขวงโคกแฝด เขตหนองจอก กรุงเทพมหานคร	6-1
6.3 แผนการใช้ที่ดิน	6-3
6.4 ระบบการปลูกพืชตามแผนการใช้ที่ดิน	6-9
<b>บทที่ 7 การขับเคลื่อนแผนการใช้ที่ดินแขวงโคกแฝด เขตหนองจอก กรุงเทพมหานคร</b>	<b>7-1</b>
7.1 ขั้นตอนการดำเนินงาน	7-1
7.2 ตัวชี้วัด	7-1
<b>เอกสารอ้างอิง</b>	<b>อ-1</b>

## สารบัญตาราง

	หน้า
ตารางที่ 2-1 สถิติภูมิอากาศ ณ สถานีตรวจอากาศกรุงเทพมหานคร (ปี 2532-2561)	2-5
ตารางที่ 2-2 สภาพการใช้ที่ดินแขวงโคกแฝด เขตหนองจอก กรุงเทพมหานคร	2-9
ตารางที่ 2-3 ต้นทุน ผลตอบแทนการผลิตพืชเศรษฐกิจที่สำคัญในพื้นที่แขวงโคกแฝด เขตหนองจอก กรุงเทพมหานคร	2-14
ตารางที่ 3-1 ทรัพยากรน้ำในแขวงโคกแฝด เขตหนองจอก กรุงเทพมหานคร	3-1
ตารางที่ 3-2 หน่วยแผนที่ดินแขวงโคกแฝด เขตหนองจอก กรุงเทพมหานคร	3-5
ตารางที่ 3-3 สมบัติดินแขวงโคกแฝด เขตหนองจอก กรุงเทพมหานคร	3-6
ตารางที่ 5-1 ั้้นความเหมาะสมทางกายภาพของดินแขวงโคกแฝด เขตหนองจอก กรุงเทพมหานคร	5-3
ตารางที่ 6-1 นโยบายแห่งรัฐที่เกี่ยวข้องกับแผนการใช้ที่ดินแขวงโคกแฝด เขตหนองจอก กรุงเทพมหานคร	6-2,6-3
ตารางที่ 6-2 เขตการใช้ที่ดินแขวงโคกแฝด เขตหนองจอก กรุงเทพมหานคร	6-7
ตารางที่ 6-3 การเปรียบเทียบระบบการปลูกพืช	6-10
ตารางที่ 7-1 กิจกรรมของกรมพัฒนาที่ดินในเขตการใช้ที่ดินที่จะดำเนินการในปีงบประมาณ 2563	7-2
ตารางที่ 7-2 สรุปกิจกรรมของกรมพัฒนาที่ดินและหน่วยงานที่สนับสนุนในเขตการใช้ที่ดิน ปี 2563	7-3,7-4
ตารางที่ 7-3 เป้าหมายการดำเนินงานและงบประมาณโครงการนำร่องแขวงโคกแฝด เขตหนองจอก กรุงเทพมหานคร	7-5

## สารบัญรูป

	หน้า
รูปที่ 2-1 ขอบเขตการปกครองแขวงโคกแฝด เขตหนองจอก กรุงเทพมหานคร	2-2
รูปที่ 2-2 สภาพภูมิประเทศแขวงโคกแฝด เขตหนองจอก กรุงเทพมหานคร	2-3
รูปที่ 2-3 เส้นชั้นน้ำฝนแขวงโคกแฝด เขตหนองจอก กรุงเทพมหานคร	2-6
รูปที่ 2-4 สมดุลของน้ำเพื่อการเกษตรกรุงเทพมหานคร 2532-2561	2-7
รูปที่ 2-5 สภาพการใช้ที่ดินแขวงโคกแฝด เขตหนองจอก กรุงเทพมหานคร	2-10
รูปที่ 2-6 การถือครองที่ดินแขวงโคกแฝด เขตหนองจอก กรุงเทพมหานคร	2-12
รูปที่ 3-3 ภูมิประเทศและชุดดินแขวงโคกแฝด เขตหนองจอก กรุงเทพมหานคร	3-4
รูปที่ 3-4 ทรัพยากรดินแขวงโคกแฝด เขตหนองจอก กรุงเทพมหานคร	3-7
รูปที่ 4-1 การวิเคราะห์สถานการณ์โดยระบบ DPSIR แขวงโคกแฝด เขตหนองจอก กรุงเทพมหานคร	4-5
รูปที่ 4-2 ระบบการปลูกพืชในปัจจุบัน แขวงโคกแฝด เขตหนองจอก กรุงเทพมหานคร	4-6
รูปที่ 6-1 เขตการใช้ที่ดิน	6-8
รูปที่ 6-2 ระบบการปลูกพืชตามแผนการใช้ที่ดิน	6-9

# บทที่ 1

## บทนำ

### 1.1 หลักการและเหตุผล

รัฐธรรมนูญแห่งราชอาณาจักรไทย พ.ศ. 2560 มาตรา 72(1) ได้มีการบัญญัติให้มีการวางแผนการใช้ที่ดินของประเทศให้เหมาะสมกับสภาพพื้นที่และศักยภาพของที่ดินตามหลักการพัฒนาอย่างยั่งยืน ต่อมาได้มีประกาศสำนักนายกรัฐมนตรี เรื่อง การประกาศแผนการปฏิรูปประเทศ ลงวันที่ 6 เมษายน 2561 มีแผนการปฏิรูปด้านทรัพยากรธรรมชาติและสิ่งแวดล้อม ซึ่งกำหนดให้มีการจัดทำแผนการใช้ที่ดินของชาติทั้งระบบให้สอดคล้องและเหมาะสมกับศักยภาพของพื้นที่และการพัฒนาเศรษฐกิจและสังคมของประเทศ ปรับปรุงแผนการใช้ที่ดินตำบลจำนวน 7,225 ตำบลให้แล้วเสร็จภายในปี 2565 ตลอดจนนำแผนการใช้ที่ดินตำบลไปสู่การปฏิบัติเพื่อเป็นไปตามรัฐธรรมนูญแห่งราชอาณาจักรไทย พ.ศ. 2560 และประกาศสำนักนายกรัฐมนตรีเรื่องการประกาศแผนปฏิรูปประเทศดังกล่าวข้างต้น สถานีพัฒนาที่ดินกรุงเทพมหานคร จึงได้จัดทำแผนการใช้ที่ดินตำบลโคกแฝด เขตหนองจอก กรุงเทพมหานคร

### 1.2 วัตถุประสงค์

เพื่อให้การใช้ที่ดินในแขวงโคกแฝด เขตหนองจอก กรุงเทพมหานคร มีผลตอบสนองสูงสุดต่อหน่วยเนื้อที่และเป็นไปอย่างยั่งยืน

### 1.3 ระยะเวลาและสถานที่ดำเนินงาน

1.3.1 ระยะเวลา 1 ตุลาคม พ.ศ. 2561 ถึง 30 กันยายน พ.ศ. 2562

1.3.2 สถานที่แขวงโคกแฝด เขตหนองจอก กรุงเทพมหานคร

### 1.4 ขั้นตอนการดำเนินงาน

1.4.1 ทบทวนเอกสารเพื่อรวบรวมข้อมูลปฐมภูมิ และข้อมูลทุติยภูมิที่จะนำมาวิเคราะห์และใช้ในการกำหนดเขตการใช้ที่ดิน ดังนี้

(1) ด้านกายภาพ ได้แก่ ทรัพยากรดิน ทรัพยากรน้ำ ทรัพยากรป่าไม้ ภูมิอากาศสภาพการใช้ที่ดิน  
ชั้นคุณภาพลุ่มน้ำ ภัยธรรมชาติ ฯลฯ

(2) ด้านเศรษฐกิจสังคม ได้แก่ การถือครองที่ดิน การใช้ที่ดิน พืชหลักหรือพืชเศรษฐกิจที่สำคัญ  
เพื่อใช้เป็นเกณฑ์ในการตัดสินใจในการกำหนดเขตการใช้ที่ดิน ตลาดสินค้าเกษตร รายได้ รายจ่าย ประชากร  
โครงสร้างประชากร การศึกษา ฯลฯ

(3) นโยบาย ยุทธศาสตร์ แผนปฏิรูปประเทศ แผนพัฒนาเศรษฐกิจและสังคมแห่งชาติ  
แผนพัฒนาเขตเศรษฐกิจพิเศษ แผนพัฒนาเขตเศรษฐกิจชายแดน แผนพัฒนากลุ่มจังหวัด แผนพัฒนาจังหวัด  
แผนพัฒนา 3 ปี ของเทศบาลตำบลหรือแผนพัฒนาขององค์การบริหารส่วนตำบล (ที่เกี่ยวข้องกับพื้นที่  
ดำเนินการ)

1.4.2 จัดทำกระบวนการมีส่วนร่วมของชุมชน (Participatory Rural Appraisal : PRA) เพื่อรับฟัง  
ความคิดเห็น ประเด็นปัญหา ความต้องการ ขององค์กรปกครองส่วนท้องถิ่น และเกษตรกรในตำบล

#### 1.4.3 ประเมินคุณภาพที่ดิน

1.4.4 สังเคราะห์ข้อมูลที่ได้จากการจัดทำ PRA ร่วมกับสภาพการใช้ที่ดิน การถือครองที่ดินรายแปลง จากแผนที่สำมะโนที่ดิน หรือ แผนที่ภาษีที่ดินในปัจจุบัน ผลจากการประเมินคุณภาพที่ดิน และ **กิจกรรมของกรมพัฒนาที่ดิน** (ตามอำนาจหน้าที่ของกรมฯ)

1.4.5 สํารวจข้อมูลทั้ง ภายภาพ เศรษฐกิจและสังคม ในพื้นที่ตำบลที่ดำเนินการเพิ่มเติมตามประเด็น ปัญหาและความต้องการจาก PRA ให้ละเอียดยิ่งขึ้นโดยการสัมภาษณ์เกษตรกรเป็นรายบุคคล

#### 1.4.6 กำหนด (ร่าง) แผนการใช้ที่ดินตำบล

#### 1.4.7 รับฟังความเห็นของผู้มีส่วนได้ส่วนเสียต่อร่างแผนการใช้ที่ดิน

#### 1.4.8 ปรับปรุงแผนการใช้ที่ดิน

#### 1.4.9 นำแผนการใช้ที่ดินไปสู่การปฏิบัติ เป้าหมายที่สำคัญ คือ

(1) การที่สภาตำบลหรือสภาเทศบาลนำแผนการใช้ที่ดินที่มีกิจกรรมของกรมพัฒนาที่ดินเข้าไปบรรจุ ในแผน 3 ปี โดยสภาเทศบาล หรือ สภาตำบล มีมติรับรอง ซึ่งอาจมีการตั้งงบประมาณ หรือองค์การบริหารส่วนตำบลดำเนินการ เช่น งบซื้อเมล็ดพันธุ์พืชคลุมดิน ซึ่งปลูกโดยเกษตรกรในพื้นที่ตำบลนั้น เป็นต้น

(2) กิจกรรมของกรมพัฒนาที่ดินตามอำนาจหน้าที่ที่ระบุไว้ในกฎหมาย (มาตรา 16 แห่งพระราชบัญญัติพัฒนาที่ดิน พ.ศ. 2551) มีการปฏิบัติในเขตการใช้ที่ดินที่กำหนดในแผนการใช้ที่ดินเขตต่างๆ โดยมีงบประมาณดำเนินการในแต่ละปี

(3) กิจกรรมของส่วนราชการต่างๆ ที่จะสนับสนุนความต้องการของเกษตรกรและองค์กรปกครองส่วนท้องถิ่น เช่น การผลิตพันธุ์ข้าว การขุดเจาะบ่อบาดาล เป็นต้น

### 1.5 นิยามศัพท์

#### 1.5.1 ที่ดิน (Land)

“**ที่ดิน**” หมายความว่า พื้นที่ดินทั่วไปและให้หมายความรวมถึง ภูเขา ห้วย หนอง คลอง บึง บาง ลำน้ำ ทะเลสาบ เกาะ และที่ชายทะเลด้วย (มาตรา 4 ประมวลกฎหมายที่ดิน)

“**ที่ดิน**” ในทางวิชาการด้านทรัพยากรที่ดิน หมายถึง “ชีวมณฑลบนพื้นผิวโลก ประกอบด้วย ชั้นบรรยากาศ ชั้นดิน ชั้นหิน ลักษณะความลาดเทของพื้นที่ ลักษณะทางอุทกศาสตร์ พืช สัตว์ และผลที่เกิดจากการกระทำของมนุษย์ทั้งในอดีตและปัจจุบัน” (FAO, 1993)

“**ที่ดิน**” หมายถึง พื้นที่หนึ่งๆ ที่อยู่บนผิวของของโลก ประกอบด้วยลักษณะที่สำคัญ คือ สภาพแวดล้อมทั้งทางกายภาพและชีวภาพซึ่งมีอิทธิพลต่อการใช้ประโยชน์ที่ดิน ดังนั้นที่ดินจึงไม่ได้หมายถึงดินเพียงอย่างเดียวแต่จะหมายรวมถึงลักษณะภูมิสัณฐาน (landforms) ภูมิอากาศ (climate) อุทกวิทยา (hydrology) พืชพรรณ (vegetation) และสัตว์ (fauna) ซึ่งการปรับปรุงที่ดิน (land improvement) ได้แก่ การทำขั้นบันไดและการระบายน้ำ เป็นต้น (FAO, 1993)

### 1.5.2 ดิน (Soil)

“ดิน” หมายความรวมถึง หิน กรวด ทราย แร่ธาตุ น้ำ และอินทรีย์วัตถุต่างๆ ที่เจือปนกับเนื้อดินด้วย (มาตรา 4 พระราชบัญญัติพัฒนาที่ดิน พ.ศ. 2551)

“ดิน” ในทางวิชาการด้านทรัพยากรที่ดิน หมายถึง เทหวัตถุธรรมชาติ ซึ่งเกิดขึ้นบนพื้นผิวโลกเป็นวัตถุที่คำนวณการเจริญเติบโต และการทรงตัวของต้นไม้ ประกอบด้วยแร่ธาตุ และอินทรีย์วัตถุต่างๆ มีลักษณะชั้นแตกต่างกัน แต่ละชั้นที่อยู่ต่อเนื่องกันจะมีแนวสัมพันธ์ซึ่งกันและกันตามขบวนการกำเนิดดิน ที่เป็นผลสืบเนื่องมาจากการกระทำร่วมกันของภูมิอากาศ พืชพรรณ วัตถุต้นกำเนิดดิน ระยะเวลา และความต่างระดับของพื้นที่ในบริเวณนั้น (FAO 1974: 39-40)

“ดิน” อินทรีย์วัตถุและอนินทรีย์วัตถุที่ไม่จับตัวแข็งเป็นหินซึ่งปกคลุมพื้นผิวโลก ซึ่งเป็นผลมาจากปัจจัยด้านการกำเนิดและสภาพแวดล้อม ได้แก่ ภูมิอากาศ สิ่งมีชีวิต (พืชและสัตว์) สภาพภูมิประเทศ วัตถุต้นกำเนิด และระยะเวลา ความเหมาะสมต่อการผลิตพืชของดินแตกต่างกันเนื่องจากลักษณะและสมบัติทางกายภาพ เคมี ชีวภาพ และสัญญาณ (คณะกรรมการจัดทำพหุกรรมปฐพีวิทยา, 2551)

### 1.5.3 การใช้ที่ดิน

“การใช้ที่ดิน” หมายถึง การจัดการที่ดินตามที่มนุษย์ต้องการ ซึ่งรวมทั้งการใช้ที่ดินในชนบท เขตชานเมือง และเขตอุตสาหกรรม เป็นต้น (FAO, 1993)

“การใช้ที่ดิน” หมายถึง ผลของความพยายามของมนุษย์ ในการดำเนินการเปลี่ยนแปลงลักษณะทางกายภาพพื้นที่ของทรัพยากรที่มีอยู่ เพื่อสนองความต้องการของตนเอง (Vink, 1975)

### 1.5.4 การวางแผนการใช้ที่ดิน

“การวางนโยบายและแผนการใช้ที่ดิน” หมายความว่า การวางนโยบายและแผนการใช้ที่ดินให้เหมาะสมกับสภาพของดิน และสอดคล้องกับประเภทของที่ดินที่ได้จำแนกไว้

ธนาคารเพื่อการพัฒนาแห่งเอเชีย (ADB) ได้ให้ความหมายของการวางแผนการใช้ที่ดินว่าเป็นกระบวนการของการเปลี่ยนแปลง ที่เกี่ยวข้องกับการแสวงหาใช้ประโยชน์จากทรัพยากร เป็นการกำหนดทิศทางของการลงทุน แนวทางของการพัฒนาเทคโนโลยี และเป็นการเปลี่ยนแปลงของหน่วยงานต่างๆ ให้ดำเนินการอยู่ในภาพรวมเดียวกัน และเป็นการเพิ่มศักยภาพทั้งในปัจจุบันและในอนาคตเพื่อตอบสนองความต้องการของมนุษย์ (NRC, 1975 และ ADB, 2012)

1.5.5 “เศรษฐกิจที่ดิน” หมายความว่า ภาวะความสัมพันธ์ระหว่างประชากรกับที่ดินทางด้านเศรษฐกิจ

1.5.6 “เกษตรกรรม” หมายความว่า การทำนา ทำไร่ ทำสวน เลี้ยงสัตว์ เลี้ยงสัตว์น้ำ และกิจกรรมอื่นตามที่รัฐมนตรีว่าการกระทรวงเกษตรและสหกรณ์กำหนด โดยประกาศในราชกิจจานุเบกษา

1.5.7 “การชะล้างพังทลายของดิน” หมายความว่า ปรากฏการณ์ซึ่งที่ดินถูกชะล้างกัดเซาะพังทลายด้วยพลังงานที่เกิดจากน้ำ ลม หรือโดยเหตุอื่นใดให้เกิดการเสื่อมโทรม สูญเสียเนื้อดิน หรือความอุดมสมบูรณ์ของดิน

1.5.8 “การอนุรักษ์ดินและน้ำ” หมายความว่า การกระทำใดๆ ที่มุ่งให้เกิดการระวังป้องกันรักษาดิน และที่ดิน ไม่ให้เกิดความเสื่อมโทรม สูญเสีย รวมถึงการรักษา ปรับปรุง ความอุดมสมบูรณ์ของดินและการ รักษาหน้าดินหรือบนผิวดินให้คงอยู่เพื่อรักษาคุณธรรมชาติให้เหมาะสมในการใช้ประโยชน์ที่ดินในการ เกษตรกรรม

## 1.6 คำสำคัญ

แขวงโคกแฝด เขตหนองจอก กรุงเทพมหานคร

## บทที่ 2

### ข้อมูลทั่วไป

#### 2.1 ที่ตั้งและอาณาเขต

แขวงโคกแฝดตั้งอยู่ในเขตหนองจอก กรุงเทพมหานครโดยอยู่บริเวณตอนกลางของอำเภอ มีเนื้อที่ประมาณ 13,545 ไร่ มีอาณาเขตติดต่อดังนี้ (รูปที่ 2-1)

ทิศเหนือ ติดต่อกับ แขวงคูฝั่งเหนือ และแขวงหนองจอก เขตหนองจอก กรุงเทพมหานคร

ทิศตะวันออก ติดต่อกับ แขวงกระทุ่มราย เขตหนองจอก กรุงเทพมหานคร

ทิศตะวันตก ติดต่อกับ แขวงแสนแสบ เขตมีบุรี กรุงเทพมหานคร

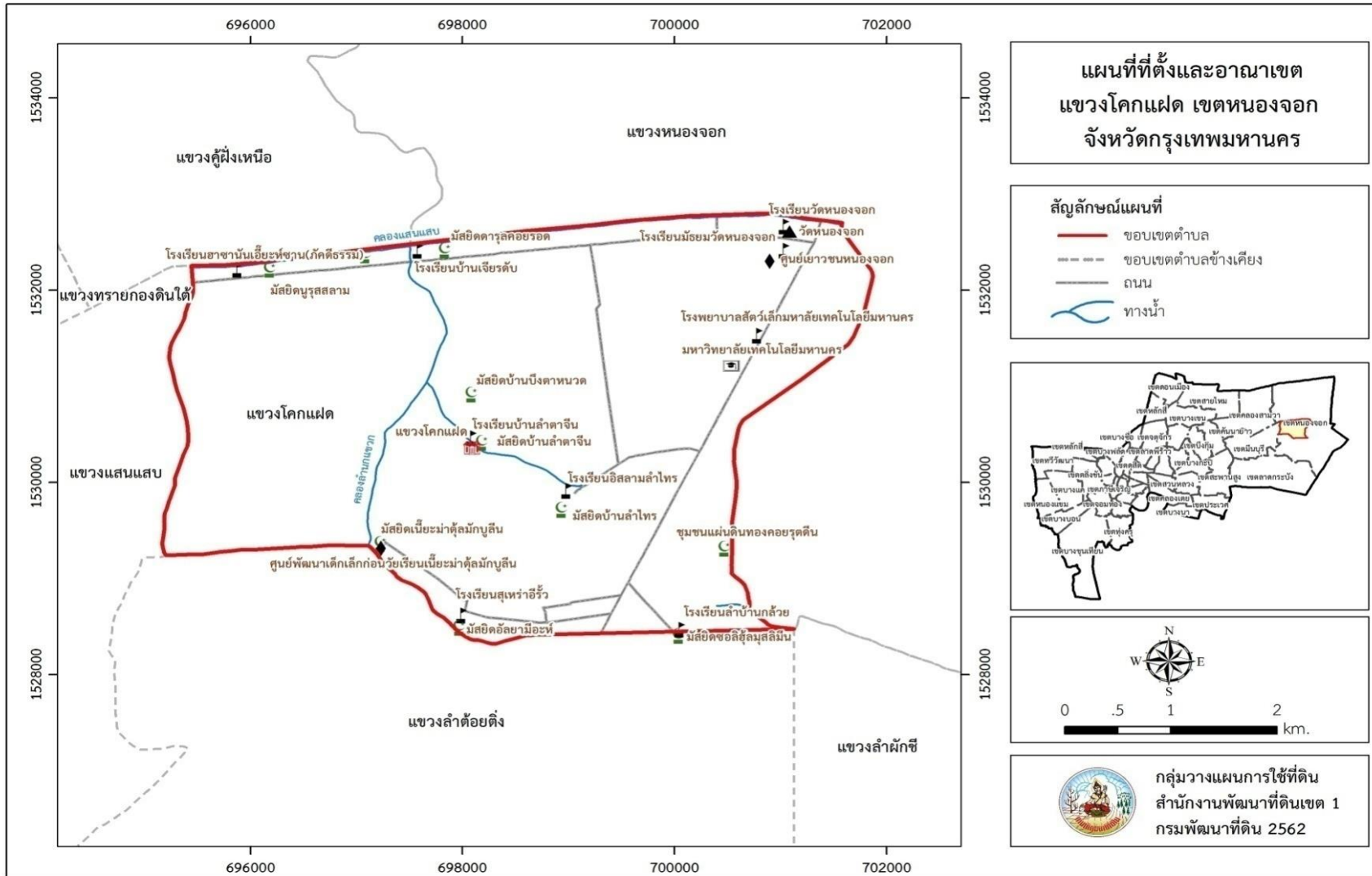
ทิศใต้ ติดต่อกับ แขวงลำด้อยตึง เขตหนองจอก กรุงเทพมหานคร

#### 2.2 การแบ่งส่วนการปกครอง

กรมการปกครอง แบ่งเขตการปกครองแขวงโคกแฝดออกเป็น 11 หมู่บ้าน ดังนี้

หมู่ที่ 1	หมู่ที่ 6
หมู่ที่ 2	หมู่ที่ 7
หมู่ที่ 3	หมู่ที่ 8
หมู่ที่ 4	หมู่ที่ 9
หมู่ที่ 5	หมู่ที่ 10
	หมู่ที่ 11

ที่มา : สำนักงานเขตหนองจอก กรุงเทพมหานคร (2561)



รูปที่ 2-1 ขอบเขตการปกครองแขวงโคกแฝด เขตหนองจอก กรุงเทพมหานคร

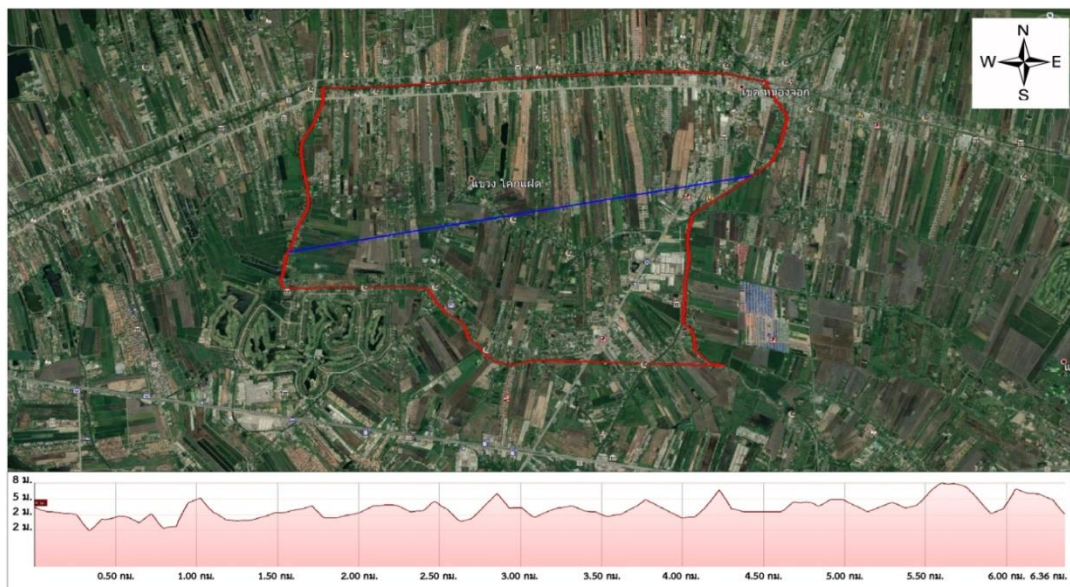
### 2.3 ประวัติและเอกลักษณ์ความเป็นมาของหมู่บ้าน/การตั้งถิ่นฐาน

เขตหนองจอก แต่เดิมเป็นป่ากร้างว่างเปล่าไม่มีผู้คนอาศัย ชื่อหมู่บ้านต่าง ๆ ก็เรียกกันตามลักษณะภูมิประเทศ ในรัชกาลของพระบาทสมเด็จพระจอมเกล้าเจ้าอยู่หัว (รัชกาลที่ 4) ได้โปรดเกล้าฯ ให้พระยาศรีพิพัฒน์รัตนราชโกษาเป็นแม่กองจ้างชาวจีนขุดลอกคลองขยายการคมนาคมทางน้ำและเพื่อประโยชน์ทางด้าน ยุทธศาสตร์เริ่มตั้งแต่ปลายคลองพระโขนงหรือคลองตัน ในปัจจุบัน ไปบรรจบ คลองบางขนาก เมื่อขุดเสร็จแล้ว เรียกว่า “คลองเจ๊ก” เพราะเป็นคลอง ที่ชาวจีนขุดขึ้น ต่อมาได้ เปลี่ยนชื่อใหม่เรียกว่า คลองแสนแสบ เมื่อขุดคลองเสร็จและหมดภาระศึกสงครามระหว่างไทยกับ เขมรแล้ว ทางราชการได้อพยพชาวไทยมุสลิม มาจากบริเวณ 7 หัวเมืองภาคใต้ มาตั้งรกรากทำมาหากิน ตามบริเวณแนวคลองแสนแสบ และในระยะเวลาใกล้เคียงกันนั่นเอง ก็ได้อพยพชาวลาวที่กวาดต้อนเป็นเชลยให้มาทำกิน ตามบริเวณคลองแสนแสบเช่นกัน

วิสัยทัศน์ “เขตหนองจอก เป็นเมืองเกษตรกรรม น่าอยู่อย่างยั่งยืน”

### 2.4 สภาพภูมิประเทศ

ลักษณะภูมิประเทศของแขวงโคกแฝด เขตหนองจอก กรุงเทพมหานคร มีสภาพพื้นที่ราบเรียบ มีความสูงจากระดับทะเลปานกลางประมาณ 2-8 เมตร รายละเอียดในรูปที่ 2-2



รูปที่ 2-2 สภาพภูมิประเทศแขวงโคกแฝด เขตหนองจอก กรุงเทพมหานคร

## 2.5 สภาพภูมิอากาศ

จากข้อมูลสถิติภูมิอากาศ ของสถานีตรวจวัดอากาศ กรุงเทพมหานคร (ตารางที่ 2-1 และ รูปที่ 2-3) พบว่าแขวงโคกแฝด ได้รับอิทธิพลของมรสุมที่พัดประจำ ฤดูกาล 2 ชนิด คือ มรสุมตะวันออกเฉียงเหนือ พัดพามวลอากาศเย็นและแห้งจากประเทศจีนเข้าปกคลุมประเทศไทย ในช่วงฤดูหนาว (ตั้งแต่ประมาณกลางเดือนตุลาคมถึงประมาณเดือนกุมภาพันธ์) ทำให้ มีอากาศหนาวเย็นและแห้งทั่วไป และมรสุมตะวันตกเฉียงใต้ซึ่งพัดพามวลอากาศชื้นจากทะเล และ มหาสมุทรเข้าปกคลุมประเทศไทยในช่วงฤดูฝน (ประมาณกลางเดือนพฤษภาคมถึงประมาณกลางเดือน ตุลาคม) ทำให้มีฝนตกชุกทั่วไป

อุณหภูมิ เฉลี่ยตลอดปี 28.9 องศาเซลเซียส อุณหภูมิสูงสุดเฉลี่ยตลอดปี 33.6 องศาเซลเซียส โดยพบอุณหภูมิสูงสุดในเดือนเมษายน คือ 35.7 องศาเซลเซียส และพบอุณหภูมิต่ำสุดในเฉลี่ยตลอดปี 25.3 องศาเซลเซียส โดยพบอุณหภูมิต่ำสุดในเดือนมกราคม คือ 23.2 องศาเซลเซียส

ปริมาณน้ำฝน ปริมาณน้ำฝนรวมตลอดปี 1,705.2 มิลลิเมตร โดยในเดือนกันยายน มีปริมาณ น้ำฝนมากที่สุด 334.6 มิลลิเมตร และเดือนธันวาคมมีปริมาณน้ำฝนน้อยที่สุด คือ 12.0 มิลลิเมตร

ความชื้นสัมพัทธ์ มีความชื้นสัมพัทธ์ตลอดปี 73.1 เปอร์เซ็นต์ สูงสุดในเดือนกันยายน เท่ากับ 79 เปอร์เซ็นต์ และต่ำสุดในเดือนธันวาคม เท่ากับ 66 เปอร์เซ็นต์

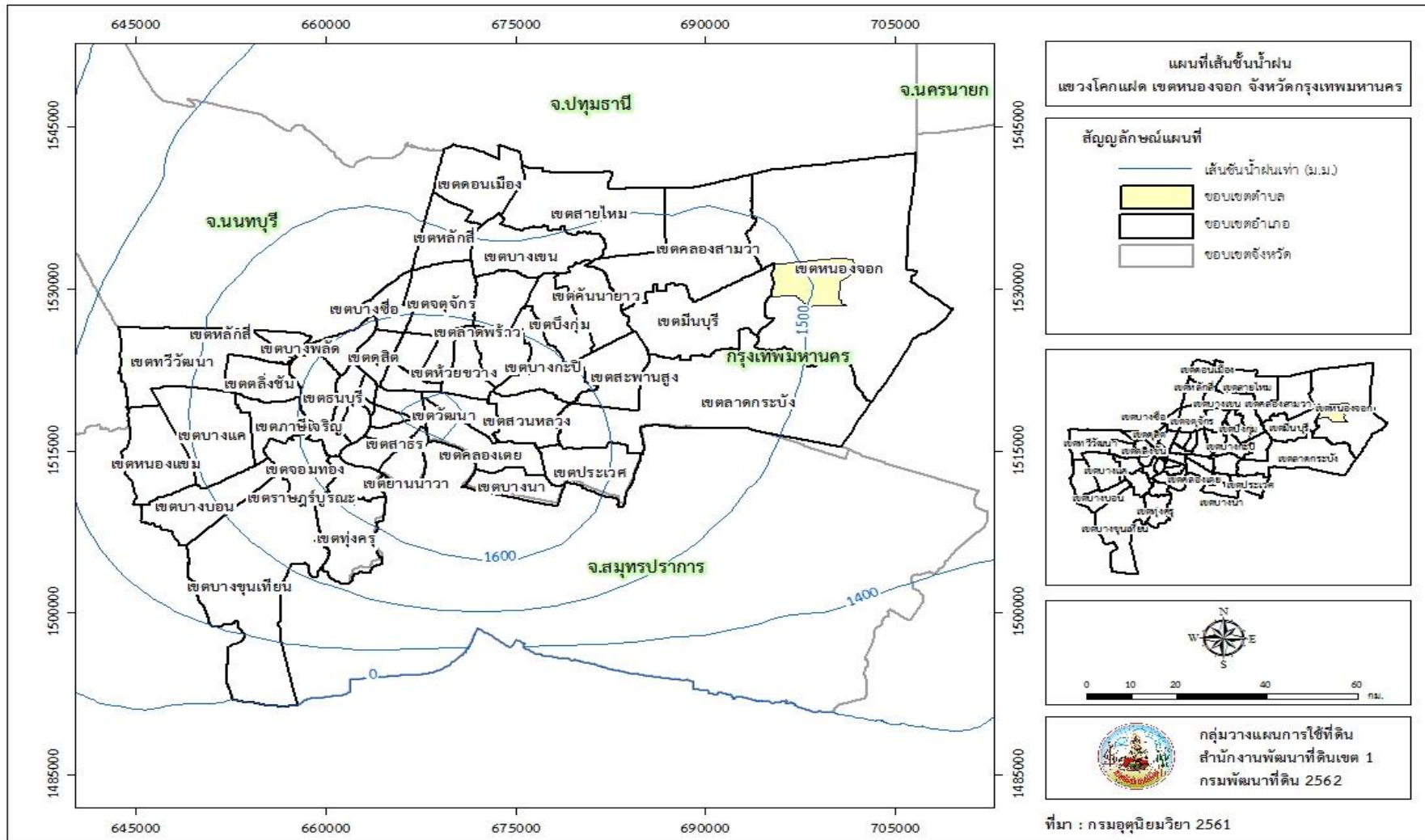
การวิเคราะห์ช่วงฤดูเพาะปลูก ในการวิเคราะห์ข้อมูลเพื่อหาช่วงเวลาที่เหมาะสมในการปลูกพืช โดยใช้ข้อมูลเกี่ยวกับปริมาณน้ำฝนรายเดือนเฉลี่ย และค่าศักยภาพการคายระเหยน้ำของพืชรายเดือน เฉลี่ย (Evapotranspiration : ETo) ซึ่งคำนวณโดยใช้โปรแกรม Cropwat for Windows Version 8 โดยพิจารณาจากระยะเวลาช่วงที่เส้นน้ำฝนอยู่เหนือเส้น 0.5 EToเป็นหลัก เพื่อหาช่วงระยะเวลาที่ เหมาะสมในการปลูกพืช ของแขวงโคกแฝด เขตหนองจอก กรุงเทพมหานคร สามารถสรุปได้ดังนี้

1) ช่วงระยะเวลาที่เหมาะสมในการเพาะปลูก จะอยู่ในช่วงปลายเดือนมีนาคมถึงปลายเดือนตุลาคม เนื่องจากดินยังคงมีความชื้นหลงเหลืออยู่พอเพียงสำหรับปลูกพืชไร่ พืชผักอายุหลังจากหมดฤดู ฝนประมาณหนึ่งเดือน และอาจใช้แหล่งน้ำในไรนาช่วยเสริมการเพาะปลูกได้บ้าง แต่ทั้งนี้ควรวางแผน จัดระบบการปลูกพืชให้เหมาะสมในแต่ละพื้นที่

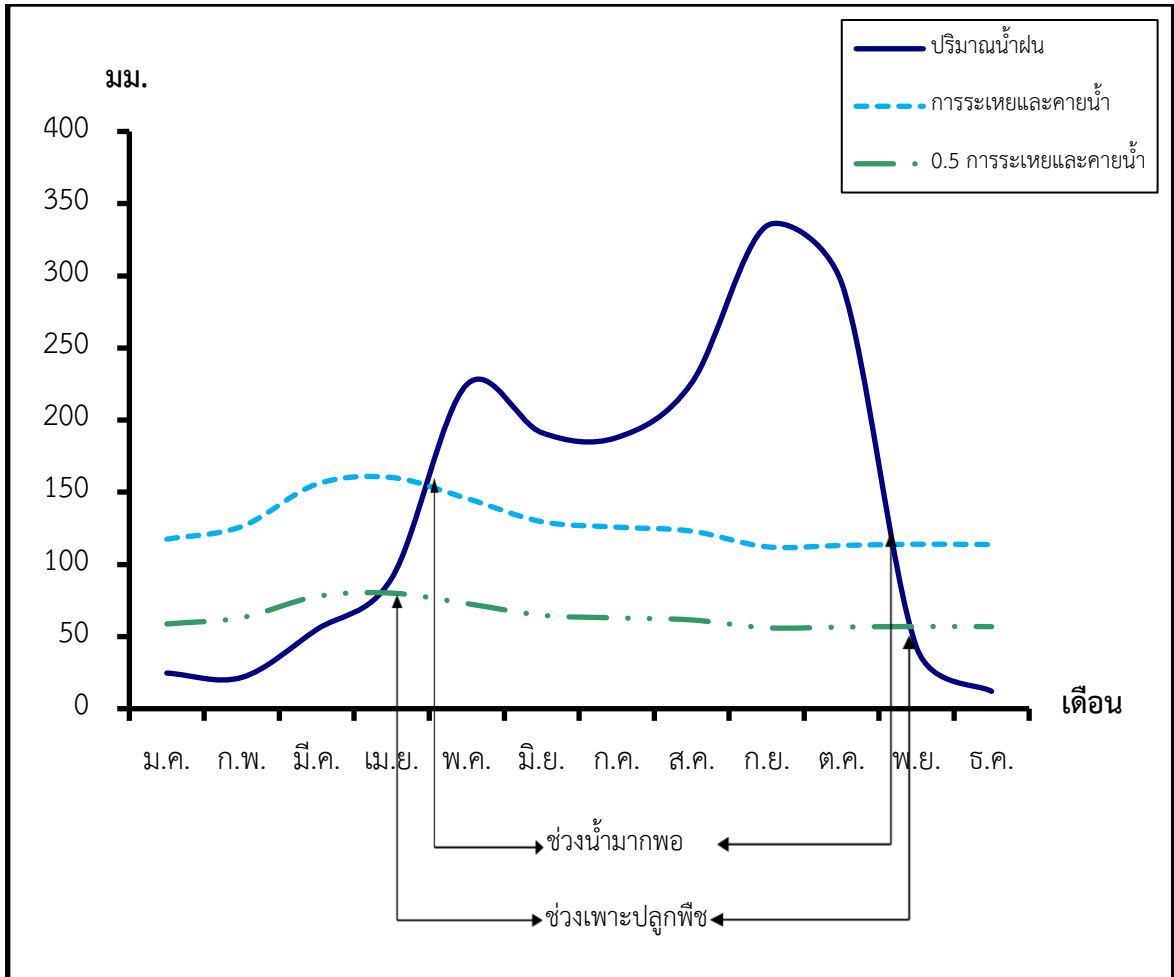
2) ช่วงเวลาที่ไม่เหมาะสมต่อการเพาะปลูก แบ่งเป็นช่วงขาดน้ำ มีปริมาณน้ำฝนและการกระจายน้ำน้อยหรือไม่เพียงพอต่อการเจริญเติบโตของพืชจะอยู่ในช่วงปลายเดือนตุลาคมถึงปลายเดือนมีนาคมของ ทุกปี ในช่วงเวลาดังกล่าวถ้าได้รับน้ำชลประทานช่วยก็สามารถปลูกพืชฤดูแล้งได้ช่วงน้ำมากเกินพออยู่ ในช่วงกลางเดือนเมษายนถึงปลายเดือนกันยายน เป็นช่วงที่มีปริมาณน้ำฝนมากบริเวณที่ลุ่มหรือบริเวณ ริมฝั่งแม่น้ำ อาจเกิดน้ำท่วมซึ่งส่งผลเสียหายกับผลผลิตได้ (รูปที่ 2-4)

ตารางที่ 2-1 สถิติภูมิอากาศ ณ สถานีตรวจอากาศ กรุงเทพมหานคร (ปี 2532-2561)

เดือน	อุณหภูมิ	อุณหภูมิ	อุณหภูมิ	ความชื้น	ปริมาณ	ปริมาณ	ความเร็ว	ปริมาณ	การระเหย
	(°ซ) เฉลี่ย	สูงสุด (°ซ)	ต่ำสุด (°ซ)	สัมพัทธ์ (เปอร์เซ็นต์)	น้ำฝน (มม.)	แสง (ชม./วัน)	ลม (กม./วัน)	ฝนใช้การ (มม.)	และการ คายน้ำ อ้างอิง (มม.)
ม.ค.	27.4	32.6	23.2	68.0	24.7	7.1	89.1	23.7	117.5
ก.พ.	28.5	33.5	24.7	71.0	21.7	7.8	123.7	20.9	126.3
มี.ค.	29.6	34.5	26.2	73.0	54.9	7.7	148.5	50.1	155.6
เม.ย.	30.7	35.7	27.2	72.0	90.5	7.7	138.6	77.4	160.2
พ.ค.	30.2	34.9	26.7	75.0	224.6	6.3	113.8	143.9	145.7
มิ.ย.	29.6	34	26.3	75.0	191.3	5.3	118.8	132.7	129.6
ก.ค.	29.2	33.3	26	75.0	187.9	4.6	113.8	131.4	125.9
ส.ค.	28.9	33.2	25.8	76.0	225.8	4.3	113.8	144.2	123.1
ก.ย.	28.5	33.1	25.3	79.0	334.6	4.4	89.1	158.5	112.2
ต.ค.	28.4	32.9	25.1	78.0	294.9	5.2	74.2	154.5	113.2
พ.ย.	28.3	33	24.5	69.0	42.3	6.5	84.1	39.4	114.0
ธ.ค.	27.2	32.2	23	66.0	12.0	7.1	84.1	11.8	113.8
รวม	-			-	1,705.2	74.0	1,291.5	1,088.5	1,536.9
เฉลี่ย	28.9	33.6	25.3	73.1	-	-	-	-	-



รูปที่ 2-3 เส้นชั้นน้ำฝน แขวงโคกแฝด เขตหนองจอก กรุงเทพมหานคร



รูปที่ 2-4 สมดุลของน้ำเพื่อการเกษตร จังหวัดกรุงเทพมหานคร พ.ศ. 2532-2561

## 2.6 สภาพการใช้ที่ดินในปัจจุบัน

สภาพการใช้ที่ดินแขวงโคกแฝด เขตหนองจอก กรุงเทพมหานคร ซึ่งสำรวจโดยกลุ่มวิเคราะห์สภาพการใช้ที่ดิน กองนโยบายและแผนการใช้ที่ดิน (2559) ประกอบด้วย ประเภทการใช้ที่ดินต่างๆ สรุปได้ดังนี้(ตารางที่ 2-2 และรูปที่ 2-5

พื้นที่ชุมชนและสิ่งปลูกสร้าง มีเนื้อที่ 6,191 ไร่ หรือร้อยละ 45.70 ของพื้นที่แขวง

(1) พื้นที่เกษตรกรรม มีเนื้อที่ 5,846 ไร่ หรือร้อยละ 43.17 ของพื้นที่แขวงประกอบด้วยการใช้ประโยชน์ที่ดินด้านเกษตรกรรมต่างๆ ดังต่อไปนี้ คือ

(2) (2.1) นาข้าว มีเนื้อที่ 4,556 ไร่ หรือร้อยละ 33.63 ของพื้นที่แขวง

(2.2) ไม้ผล มีเนื้อที่ 172 ไร่ หรือร้อยละ 1.28 ของพื้นที่แขวง ได้แก่ กัลย และไม้ผลผสม

(2.3) พืชสวน มีเนื้อที่ 30 ไร่ หรือร้อยละ 0.22 ของพื้นที่แขวง ได้แก่ พืชผัก และนาหญ้า

(2.4) โรงเรือนร่างและทุ่งหญ้าเลี้ยงสัตว์ มีเนื้อที่ 36 ไร่ หรือร้อยละ 0.27 ของพื้นที่แขวง

(2.5) สถานที่เพราะเลี้ยงสัตว์น้ำ มีเนื้อที่ 1,052 ไร่ หรือร้อยละ 7.77 ของพื้นที่แขวง ได้แก่ สถานที่เพราะเลี้ยงปลา

(3) พื้นที่แหล่งน้ำ มีเนื้อที่ 282 ไร่ หรือร้อยละ 2.08 ของพื้นที่แขวง ประกอบด้วยแม่น้ำ ลำห้วย ลำคลอง หนอง บึง ทะเลสาบ อ่างเก็บน้ำ บ่อน้ำในไร่นา และคลองชลประทาน

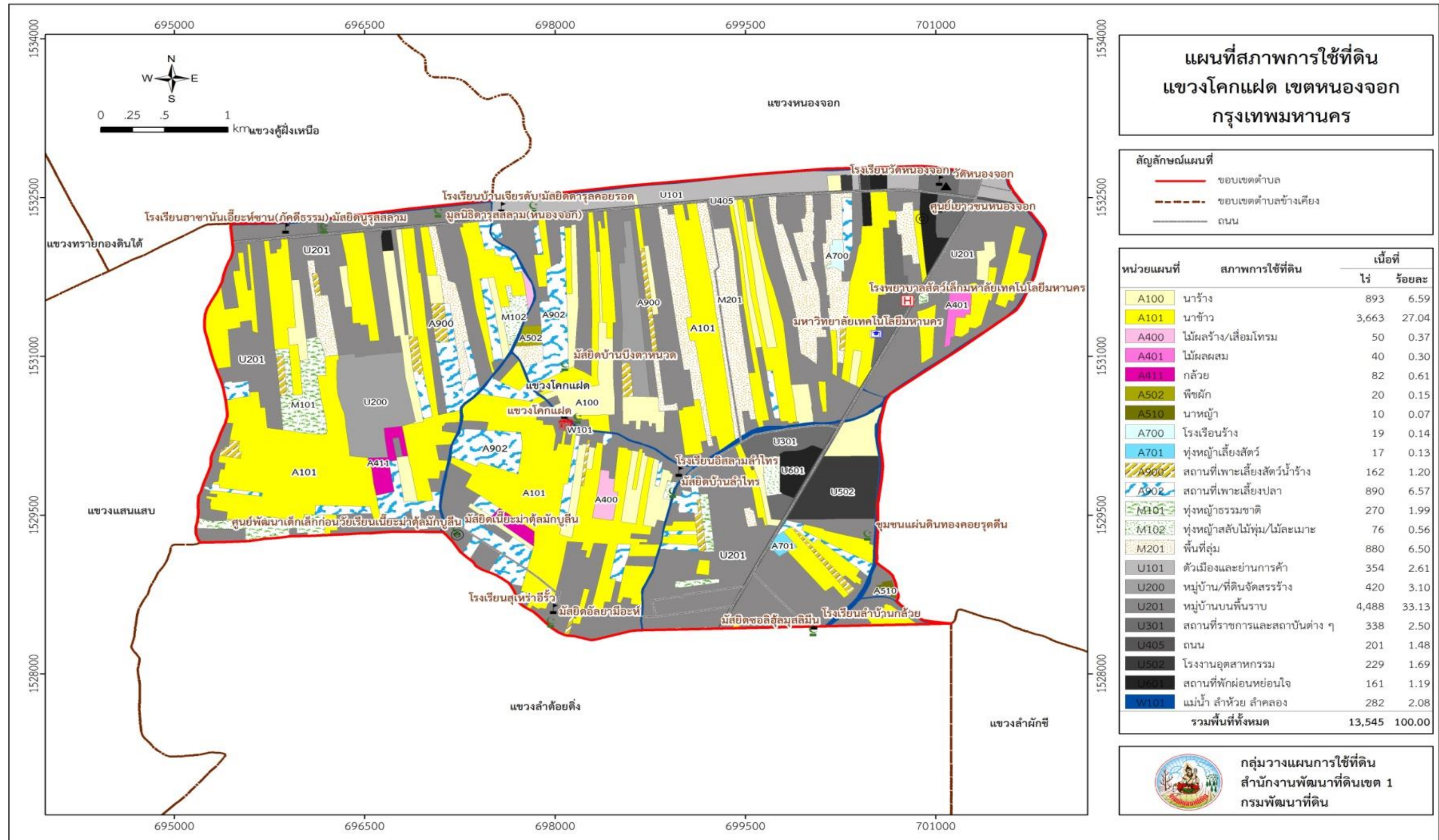
(4) พื้นที่เบ็ดเตล็ด มีเนื้อที่ 1,226 ไร่ หรือร้อยละ 9.05 ของพื้นที่แขวง ประกอบด้วย พืชพันธุ์ธรรมชาติ พืชพันธุ์สลับไม้พุ่มหรือไม้ละเมาะ และพื้นที่ลุ่ม

ดังรายละเอียดใน ตารางที่ 2-2 และรูปที่ 2-5

ตารางที่ 2-2 สภาพการใช้ที่ดินตำบลตำบลโคกแฝด เขตหนองจอก กรุงเทพมหานคร

หน่วยแผนที่	สภาพการใช้ที่ดิน	เนื้อที่	
		ไร่	ร้อยละ
U	พื้นที่ชุมชนและสิ่งปลูกสร้าง	6,191	45.70
A	พื้นที่การเกษตร	5,846	43.17
A100	นาไร่	893	6.59
A101	นาข้าว	3,663	27.04
A400	ไม้ผลไร่/เสื่อมโทรม	50	0.37
A401	ไม้ผลผสม	40	0.30
A411	กล้วย	82	0.61
A502	พืชผัก	20	0.15
A510	นาหญ้า	10	0.07
A700	โรงเรือนไร่	19	0.14
A701	ทุ่งหญ้าเลี้ยงสัตว์	17	0.13
A900	สถานที่เพาะเลี้ยงสัตว์น้ำไร่	162	1.20
A902	สถานที่เพาะเลี้ยงปลา	890	6.57
M	พื้นที่เบ็ดเตล็ด	1,226	9.05
M101	ทุ่งหญ้าธรรมชาติ	270	1.99
M102	ทุ่งหญ้าสลับไม้พุ่ม/ไม้ละเมาะ	76	0.56
M201	พื้นที่ลุ่ม	880	6.50
W	พื้นที่แหล่งน้ำ	282	2.08
รวมเนื้อที่ทั้งหมด		13,545	100.00

ที่มา : กลุ่มวิเคราะห์สภาพการใช้ที่ดิน (2559)



รูปที่ 2-5 สภาพการใช้ที่ดินแขวงโคกแฝด เขตหนองจอก กรุงเทพมหานคร

## 2.7 สภาพเศรษฐกิจและสังคม

### 2.7.1) สภาพสังคมโดยทั่วไป

(1) ประชากร จากหลักฐานทะเบียนราษฎรของกรมการปกครอง กระทรวงมหาดไทยปี 2561 (ข้อมูล ณ สิงหาคม 2562) พบว่า ประชากรที่อาศัยอยู่ในพื้นที่แขวงโคกแฝด เขตหนองจอก กรุงเทพมหานคร มีประชากรรวม 33,790 คน จำนวน 11,635 หลังคาเรือน

(2) แหล่งน้ำใช้ในครัวเรือน มีแหล่งน้ำตามธรรมชาติ ไตแก คลอง 5 สาย นอกจากนี้แล้วยังมีคลองซอยต่างๆ เชื่อมระหว่างคลองสายหลักซึ่งสามารถใช้ติดต่อกันได้ทุกหมู่บ้าน คลองในส่วนของน้ำดื่ม น้ำใช้ มีการใช้น้ำประปา และสวมรดน้ำใช้ทุกหมู่บ้าน

(3) โครงสร้างพื้นฐาน/บริการสาธารณะ มีวัด 1 แห่ง มัสยิด 13 แห่ง ศูนย์พัฒนาเด็กเล็ก/อนุบาล 6 แห่ง โรงเรียนประถมศึกษา 5 แห่ง บ้านหนังสือ 1 แห่ง ศูนย์บริการสาธารณสุข 1 แห่ง

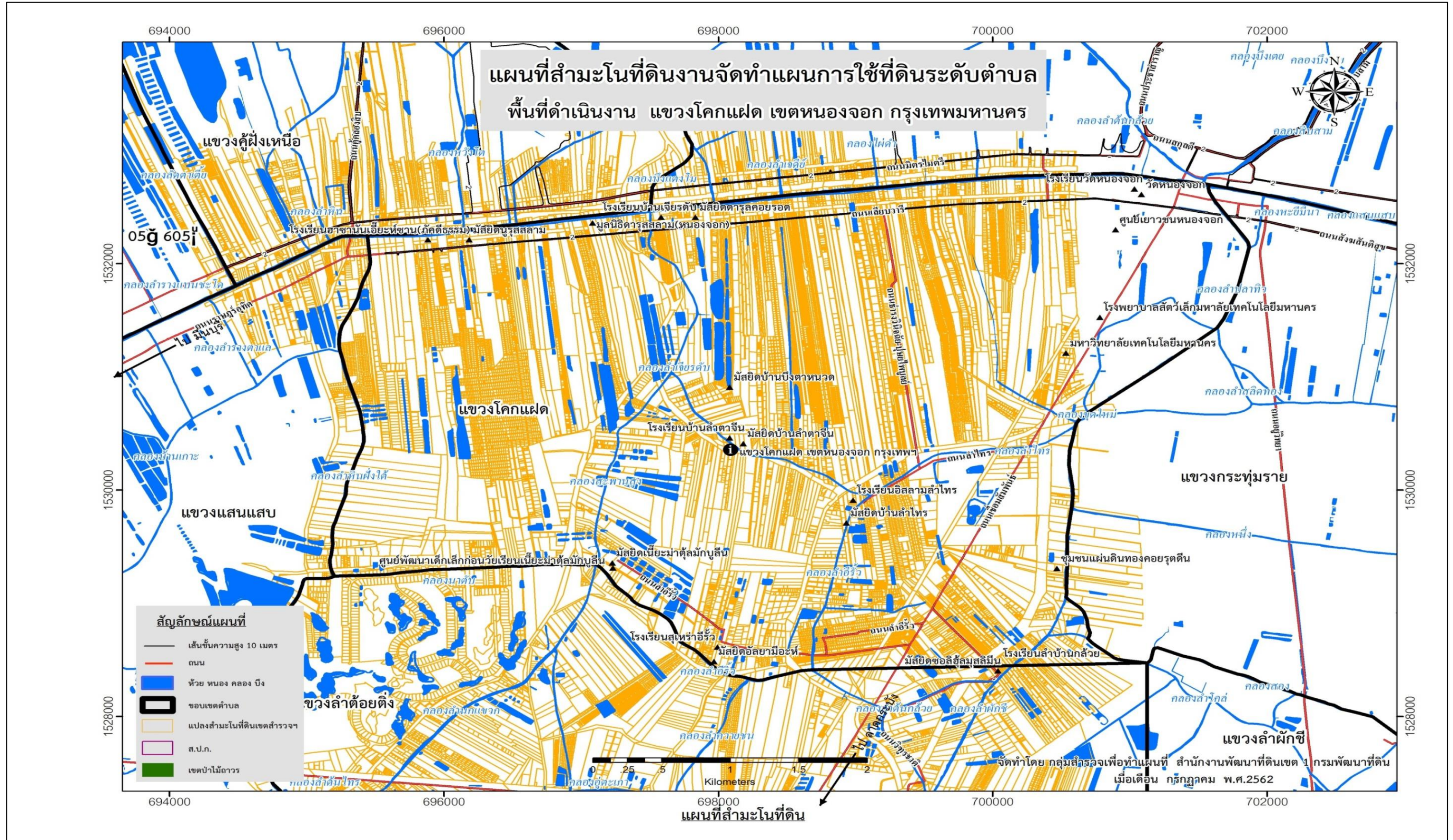
### (4) หมอдинอาสากรมพัฒนาที่ดิน

หมอдинอาสาในแขวงโคกแฝด มีจำนวน 6 ราย

- |                        |                            |
|------------------------|----------------------------|
| 1. นายประเสริฐ ภูเงิน  | หมอдинระดับตำบล แขวงโคกแฝด |
| 2. นายชัยณรงค์ มานยาชิ | หมอдинระดับหมู่บ้าน        |
| 3. นางมยุรา ปิ่นโพธิ์  | หมอдинระดับหมู่บ้าน        |
| 4. นางวีลา รัสมิ์      | หมอдинระดับหมู่บ้าน        |
| 5. นายสมร คารัมย์      | หมอдинระดับหมู่บ้าน        |
| 6. นางอรอุมา ภูเงิน    | หมอдинระดับหมู่บ้าน        |

### (5) การถือครองที่ดิน

5.1) การถือครองที่ดินในภาพรวม รูปที่ 2-6



รูปที่ 2-6การถือครองที่ดิน แขวงโคกแฝด เขตหนองจอก กรุงเทพมหานคร

## (6) สภาพเศรษฐกิจในภาพรวม

## (6.1) การประกอบอาชีพ

## (6.1.1) ด้านเกษตรกรรม

เกษตรกรทำการเกษตรโดยปลูกข้าวเป็นหลัก รองลงมาปลูกกล้วย นอกจากนั้นยังปลูกพืชอื่น ๆ เช่น มะม่วง มะระ พริก มะนาวและผักต่างๆ การเลี้ยงสัตว์ สวนใหญ่จะเลี้ยงไก่เพื่อบริโภคและเสริมรายได้ เช่น วัว แพะ และไก่ เป็นต้น นอกจากนั้นยังมีการเลี้ยงปลา เช่น ปลาเบญจพรรณ ได้แก่ปลานิล ปลาตะเพียน ปลาไน ปลายี่สก และปลานวลจันทร์ (รูปที่ 2-7)

## (6.1.2) ด้านอุตสาหกรรม

อุตสาหกรรมส่วนใหญ่เป็นการแปรรูปไม้ แปรรูปเหล็ก และแปรรูปพลาสติก โดยนอกจากนั้นยังมีอุตสาหกรรมโรงไฟฟ้ากังหัน และโรงงานปรับคุณภาพน้ำเสีย เป็นต้นเกษตรกรในพื้นที่ยังมีการรวมกลุ่มวิสาหกิจชุมชน จากการนำเอาแนวทางเศรษฐกิจชุมชนหรือแนวทาง เศรษฐกิจพอเพียงมาพัฒนาอย่างต่อเนื่องและเป็นระบบ ซึ่งในพื้นที่แขวงโคกแฝด พบว่า มีกลุ่ม วิสาหกิจชุมชน 4 แห่งได้แก่ วิสาหกิจชุมชนกลุ่มอาชีพนวดเพื่อสุขภาพเขตหนองจอก วิสาหกิจชุมชนท่องเที่ยวเกษตรอินทรีย์และวัฒนธรรม วิสาหกิจชุมชนฮาลาลฟ้าใสห่วงใยสุขภาพ และวิสาหกิจชุมชนเกษตรกรชีวิตใหม่ โดยวิสาหกิจชุมชนเหล่านี้จัดเป็นกลุ่มกิจกรรมของชุมชน เป็นการรวมกลุ่มที่ทำให้ระบบ เศรษฐกิจของกลุ่มเข้มแข็งขึ้น

## (6.2) พืชเศรษฐกิจที่สำคัญ พืชที่มีอนาคตและพืชเสริมรายได้

แขวงโคกแฝด เขตหนองจอก กรุงเทพมหานคร มีการทำการเกษตรกรรม และสภาพพื้นที่มีศักยภาพเหมาะสมในการปลูกพืชต่างๆ

(6.2.1) พืชเศรษฐกิจที่สำคัญและเป็นพืชอัตลักษณ์ของแขวงโคกแฝด เขตหนองจอก กรุงเทพมหานคร คือ ข้าว กข47 ผลผลิตเฉลี่ย 750 กิโลกรัมต่อไร่ ข้าว ปทุมธานี 1 ผลผลิตเฉลี่ย 800 กิโลกรัมต่อไร่ ข้าว กข57 ผลผลิตเฉลี่ย 700 กิโลกรัมต่อไร่เมื่อพิจารณาต้นทุนและ ผลตอบแทนพบว่า ข้าว กข47 ผลตอบแทน 4,875บาทต่อไร่ อัตราส่วน ผลตอบแทนต่อต้นทุนเท่ากับ 1.23 ข้าว ปทุมธานี 1 ผลตอบแทน 6,400 บาทต่อไร่ อัตราส่วนผลตอบแทนต่อต้นทุนเท่ากับ 1.52 และข้าว กข57 ผลตอบแทน 4,550 บาทต่อไร่ อัตราส่วนผลตอบแทนต่อต้นทุนเท่ากับ 1.18 ทั้งนี้สามารถสรุป ได้ว่าเกษตรกรที่ปลูกยาสูบ ข้าวปทุมธานี 1 ให้ผลตอบแทนที่คุ้มค่ากว่าการปลูกข้าว กข47 และ กข57 (ตารางที่ 2-8)

(6.2.2) พืชที่มีอนาคตทั้งด้านคุณภาพและราคาตลาดคือ ผลผลิตเมล็ดพันธุ์ข้าว

(6.2.3) รายได้เสริมคือ ปศุสัตว์ และเพาะเลี้ยงสัตว์น้ำ

(6.2.4) พืชทางเลือกเพิ่มเติมในอนาคตคือ เกษตรอินทรีย์

**ตารางที่ 2-3** ต้นทุน ผลตอบแทนการผลิตพืชเศรษฐกิจที่สำคัญในพื้นที่แขวงโคกแฝด เขตหนองจอก กรุงเทพมหานคร

รายการ	กข47	ปทุมธานี 1	กข57
ต้นทุนทั้งหมด (บาท/ไร่)	3,950	4,200	3,850
ผลผลิตต่อไร่ (กก./ไร่)	750	800	700
ราคาผลผลิต ณ ไร่นา (บาท/กก.)	6.5	8	6.5
รวมมูลค่าผลผลิต (บาท/ไร่)	4,875	6,400	4,550
ผลตอบแทนเหนือต้นทุนทั้งหมด (บาท/ไร่)	925	2,200	700
อัตราส่วนผลตอบแทนต่อต้นทุนทั้งหมด	1.23	1.52	1.18

ที่มา : จากการวิเคราะห์

### บทที่ 3

#### ทรัพยากรธรรมชาติแขวงโคกแฝด เขตหนองจอกกรุงเทพมหานคร

ทรัพยากรธรรมชาติที่สำคัญในแขวงโคกแฝด เขตหนองจอก กรุงเทพมหานครคือ  
1) ทรัพยากรน้ำ และ2) ทรัพยากรที่ดินโดยมีรายละเอียดดังนี้

#### 3.1 ทรัพยากรน้ำ

##### 3.1.1 แหล่งน้ำตามธรรมชาติ

โดยมีรายละเอียดตามตารางที่ 3-1

ตารางที่ 3-1 ทรัพยากรน้ำในแขวงโคกแฝด เขตหนองจอก กรุงเทพมหานคร

แหล่งน้ำตามธรรมชาติ	
คลอง(สาย)	3

#### 3.2 ทรัพยากรดิน

ทรัพยากรดินในพื้นที่แขวงโคกแฝด เขตหนองจอก กรุงเทพมหานครสามารถจำแนกดินได้ 3 ชุดดิน (soil series) 6 ประเภทดิน และ 4 พื้นที่เขตลัด รวมทั้งสิ้น 10 หน่วยแผนที่ดิน (ตารางที่ 3-3 และภาพที่3-4)

##### 3.2.1 ชุดดินบางกอก : (Bangkok series: Bk)

การจำแนกดิน : Very-fine, smectitic, nonacid, isohyperthermicVerticEndoaquepts

การกำเนิด : ตะกอนน้ำผสมกับตะกอนทะเล พัฒนาในสภาพน้ำกร่อย

สภาพพื้นที่ : ราบเรียบถึงค่อนข้างราบเรียบ มีความลาดชัน 0-2 เปอร์เซ็นต์

ลักษณะดิน : มีดินบนเป็นดินเหนียวหรือดินเหนียวปนทรายแป้ง ลึกมาก มีการระบายเลวน้ำซึมผ่านได้ช้า การไหลบ่าของน้ำบนผิวดินช้า

ดินบนเป็นดินเหนียวหรือดินเหนียวปนทรายแป้ง สีดำ มักพบจุดประสีน้ำตาล ปฏิกริยาดินเป็นกรดปานกลางถึงเป็นกรดเล็กน้อย (pH 6.0-6.5) ดินล่างตอนบน เนื้อดินเป็นดินเหนียว สีเทาเข้มหรือสีเทาปนน้ำตาล จุดประสีเหลืองหรือน้ำตาล ดินล่างในระดับความลึก 1.0-1.5 เมตร จะพบรอยไหลในดินล่างพบดินเลนสีน้ำเงินที่มีปริมาณกำมะถันต่ำ มีเปลือกหอยปะปน ปฏิกริยาดินเป็นกลางถึงเป็นด่างปานกลาง (pH 7.0-8.0)

ปัญหาการใช้ประโยชน์ที่ดิน : อาจมีน้ำท่วมขังในฤดูฝน

การใช้ประโยชน์ที่ดินปัจจุบัน : ทำนา และพืชผัก

ชุดดินบางกอก (Bk) ที่สำรวจในตำบลโคกแฝด จำแนกได้ 2 ประเภทดิน มีเนื้อที่ 308 ไร่ หรือร้อยละ 2.28 ของพื้นที่แขวง ได้แก่

- 1) Bk-cA/d5,E0: ชุดดินบางกอก ที่มีเนื้อดินบนเป็นดินเหนียว ความลาดชัน 0-2 เปอร์เซ็นต์ ลึกมากและไม่มีกรร่อนดินมีเนื้อที่ 295 ไร่ หรือร้อยละ 2.18 ของพื้นที่แขวง
- 2) Bk-cA/d5,E0,rb: ชุดดินบางกอกที่มีเนื้อดินบนเป็นดินเหนียว ความลาดชัน 0-2 เปอร์เซ็นต์ ลึกมากไม่มีการกรร่อนดินและมีการยกร่องมีเนื้อที่ 13 ไร่ หรือร้อยละ 0.10 ของพื้นที่แขวง

### 3.2.2 ชุดดินบางน้ำเปรี้ยว: (BangNamPriaio :Bp)

**การจำแนกดิน :** Fine (Very-fine),mixed, active, acid,  
isohyperthermicVerticEndoaquepts

**การกำเนิด :** ตะกอนน้ำผสมกับตะกอนทะเล พัฒนาในสภาพน้ำกร่อย

**สภาพพื้นที่ :** ราบเรียบถึงค่อนข้างราบเรียบ มีความลาดชัน 0-2 เปอร์เซ็นต์

**ลักษณะดิน :** มีเนื้อดินเป็นดินเหนียว กรดจัดลึกมาก มีการระบายน้ำเร็ว น้ำซึมผ่านได้ช้า การไหลบ่าของน้ำบนผิวดินช้า

ดินบนเป็นดินเหนียว สีเทาเข้มถึงสีเทาเข้มมาก ปฏิกิริยาดินเป็นกรดจัดมากถึงเป็นกรดปานกลาง (pH 4.5-6.0) ดินล่างตอนบน เนื้อดินเป็นดินเหนียว สีน้ำตาลปนเทา มีจุดประสีแดงปนเหลือง ปฏิกิริยาดินเป็นกรดรุนแรงมากถึงเป็นกรดปานกลาง (pH 4.0-6.0) หากพบจุดประสีเหลืองฟางข้าว (jarosite) จะมีค่าปฏิกิริยาดินเป็นกรดจัดหรือรุนแรงกว่า (pH <5.5) ดินล่างมีสีน้ำตาลปนเทา มีจุดประสีเหลืองปนน้ำตาล สีน้ำตาลปนแดง สีแดงปนเหลือง พบดินเลนสีเทาปนเขียวที่มีปริมาณซัลเฟอร์สูง ที่ความลึกตั้งแต่ 150 ซม.ลงไป ปฏิกิริยาดินเป็นกลางถึงเป็นด่างปานกลาง (pH 7.0-8.0) ดินนี้ หนาดินมีรอยแตกและเป็นร่องลึก

**ปัญหาการใช้ประโยชน์ที่ดิน :** ดินเป็นกรดจัด

**การใช้ประโยชน์ที่ดินปัจจุบัน :** ทำนาไม่ผล

ชุดดินบางน้ำเปรี้ยว (Bp) ที่สำรวจในตำบลโคกแฝด จำแนกได้ 2 ประเภทดิน มีเนื้อที่ 2,301 ไร่ หรือร้อยละ 16.99 ของพื้นที่แขวง ได้แก่

- 1) Bp-cA/d5,E0: ชุดดินบางน้ำเปรี้ยวที่มีเนื้อดินบนเป็นดินเหนียว ความลาดชัน 0-2 เปอร์เซ็นต์ ลึกมากและไม่มีกรร่อนดินมีเนื้อที่ 2,258 ไร่ หรือร้อยละ 16.67 ของพื้นที่แขวง
- 2) Bp-cA/d5,E0,rb: ชุดดินบางน้ำเปรี้ยว ที่มีเนื้อดินบนเป็นดินเหนียว ความลาดชัน 0-2 เปอร์เซ็นต์ ลึกมาก ไม่มีการกรร่อนดินและมีการยกร่อง 43 ไร่ หรือร้อยละ 0.32 ของพื้นที่แขวง

### 3.2.3 ชุดดินฉะเชิงเทรา : (Cha choengsao series:Cc)

การจำแนกดิน : Fine (Very-fine), mixed, semiactive, nonacid,  
isohyperthermicVerticEndoaquepts

การกำเนิด : ตะกอนน้ำผสมกับตะกอนทะเล พัฒนาในสภาพน้ำกร่อย

สภาพพื้นที่ : ราบเรียบถึงค่อนข้างราบเรียบ มีความลาดชัน 0-2 เปอร์เซ็นต์

ลักษณะดิน : มีเนื้อดินเป็นพวกดินเหนียวตลอด ลึกมาก มีการระบายน้ำเร็ว น้ำซึมผ่านได้ช้า การไหลบ่าของน้ำบนผิวดินช้า

ดินบนเป็นดินเหนียวตลอด ดินบนมีสีเทาเข้มถึงเข้มมาก มีจุดประ

สีน้ำตาลหรือแดงปนเหลือง ปฏิกิริยาดินเป็นกรดจัดมากถึงเป็นกรดจัด (pH 4.5-5.5) ดินล่างตอนบน เป็นดินเหนียว สีน้ำตาลปนเทาถึงสีเทา มีจุดประสีแดงปนเหลืองและสีน้ำตาลเข้ม ปฏิกิริยาดินเป็นกรดจัดมากถึงเป็นด่างปานกลาง (pH 5.0-8.0) ดินล่างเป็นดินเหนียว สีน้ำตาลปนเทา จุดประสีเหลืองปนน้ำตาล ในระดับความลึกมากกว่า 100 ซม. จะพบดินเลนสีน้ำเงินที่มีปริมาณกำมะถันต่ำ และพบรอยไหลในดินล่าง ปฏิกิริยาดินเป็นกลางถึงเป็นด่างปานกลาง (pH 7.0-8.0) อาจพบจุดประสีเหลืองฟางข้าวปนอยู่บ้างเล็กน้อยในชั้นดินตอนล่าง

ปัญหาการใช้ประโยชน์ที่ดิน : ดินมีการระบายน้ำเร็ว

การใช้ประโยชน์ที่ดินปัจจุบัน : ทำนา และไม้ผล

ชุดดินฉะเชิงเทรา (Cc) ที่สำรวจในตำบลโคกแฝด จำแนกได้ 2 ประเภทดิน มีเนื้อที่ 3,375 ไร่ หรือร้อยละ 24.91 ของพื้นที่ตำบล ได้แก่

1) Cc-cA/d5,E0 : ชุดดินบางน้ำเปรี้ยวที่มีเนื้อดินบนเป็นดินเหนียว ความลาดชัน 0-2 เปอร์เซ็นต์ ลึกมากไม่มีการกร่อนดินและการยกร่องมีเนื้อที่ 3,228 ไร่ หรือร้อยละ 23.83 ของพื้นที่แขวง

2) Cc-cA/d5,E0,rb : ชุดดินฉะเชิงเทราที่มีเนื้อดินบนเป็นดินเหนียว ความลาดชัน 0-2 เปอร์เซ็นต์ ลึกมากไม่มีการกร่อนดินและการยกร่องมีเนื้อที่ 147 ไร่ หรือร้อยละ 1.08 ของพื้นที่แขวง

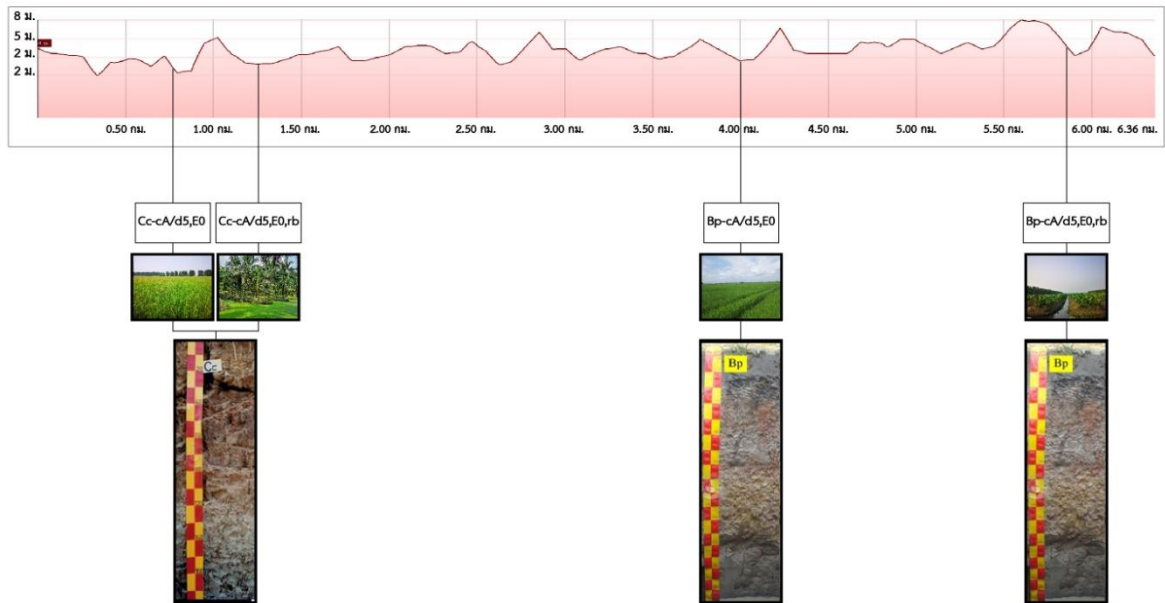
3.2.4 พื้นที่เบ็ดเตล็ด (miscellaneous area) พื้นที่ตำบลโคกแฝด จำแนกพื้นที่เบ็ดเตล็ดได้ 4 หน่วยแผนที่ มีเนื้อที่รวม 7561 ไร่ หรือร้อยละ 55.82 ของพื้นที่ตำบล ได้แก่

1) หน่วยแผนที่ AF (Animal Farm) พื้นที่ปศุสัตว์ มีเนื้อที่ 36 ไร่ หรือร้อยละ 0.27 ของพื้นที่แขวง

2) หน่วยแผนที่ AQ (Aquaculture) พื้นที่เพาะเลี้ยงสัตว์น้ำ มีเนื้อที่ 1052 ไร่ หรือร้อยละ 7.77 ของพื้นที่แขวง

3) หน่วยแผนที่ U (Urban) พื้นที่ชุมชนและสิ่งปลูกสร้าง มีเนื้อที่ 6191 ไร่ หรือร้อยละ 45.70 ของพื้นที่แขวง

4) หน่วยแผนที่ W (water Body) พื้นที่แหล่งน้ำ มีเนื้อที่ 282 ไร่ หรือร้อยละ 2.08 ของพื้นที่แขวง



รูปที่ 3-1 ภูมิประเทศและชุดดินแขวงโคกแฝด เขตหนองจอก กรุงเทพมหานคร

### บทที่ 3

#### ทรัพยากรธรรมชาติแขวงโคกแฝด เขตหนองจอกกรุงเทพมหานคร

ทรัพยากรธรรมชาติที่สำคัญในแขวงโคกแฝด เขตหนองจอก กรุงเทพมหานครคือ  
1) ทรัพยากรน้ำ และ 2) ทรัพยากรที่ดินโดยมีรายละเอียดดังนี้

#### 3.1 ทรัพยากรน้ำ

##### 3.1.1 แหล่งน้ำตามธรรมชาติ

โดยมีรายละเอียดตามตารางที่ 3-1

ตารางที่ 3-1 ทรัพยากรน้ำในแขวงโคกแฝด เขตหนองจอก กรุงเทพมหานคร

แหล่งน้ำตามธรรมชาติ	
คลอง(สาย)	3

#### 3.2 ทรัพยากรดิน

ทรัพยากรดินในพื้นที่แขวงโคกแฝด เขตหนองจอก กรุงเทพมหานครสามารถจำแนกดินได้ 3 ชุดดิน (soil series) 6 ประเภทดิน และ 4 พื้นที่เขตลัด รวมทั้งสิ้น 10 หน่วยแผนที่ดิน (ตารางที่ 3-3 และ ภาพที่ 3-4)

##### 3.2.1 ชุดดินบางกอก : (Bangkok series: Bk)

การจำแนกดิน : Very-fine, smectitic, nonacid, isohyperthermicVerticEndoaquepts

การกำเนิด : ตะกอนน้ำผสมกับตะกอนทะเล พัฒนาในสภาพน้ำกร่อย

สภาพพื้นที่ : ราบเรียบถึงค่อนข้างราบเรียบ มีความลาดชัน 0-2 เปอร์เซ็นต์

ลักษณะดิน : มีดินบนเป็นดินเหนียวหรือดินเหนียวปนทรายแป้ง ลึกมาก มีการระบายเลวน้ำซึมผ่านได้ช้า การไหลบ่าของน้ำบนผิวดินช้า

ดินบนเป็นดินเหนียวหรือดินเหนียวปนทรายแป้ง สีดำ มักพบจุดประสีน้ำตาล ปฏิกริยาดินเป็นกรดปานกลางถึงเป็นกรดเล็กน้อย (pH 6.0-6.5) ดินล่างตอนบน เนื้อดินเป็นดินเหนียว สีเทาเข้มหรือสีเทาปนน้ำตาล จุดประสีเหลืองหรือน้ำตาล ดินล่างในระดับความลึก 1.0-1.5 เมตร จะพบรอยไหลในดินล่างพบดินเลนสีน้ำเงินที่มีปริมาณกำมะถันต่ำ มีเปลือกหอยปะปน ปฏิกริยาดินเป็นกลางถึงเป็นด่างปานกลาง (pH 7.0-8.0)

ปัญหาการใช้ประโยชน์ที่ดิน : อาจมีน้ำท่วมขังในฤดูฝน

การใช้ประโยชน์ที่ดินปัจจุบัน : ทำนา และพืชผัก

ชุดดินบางกอก (Bk) ที่สำรวจในตำบลโคกแฝด จำแนกได้ 2 ประเภทดิน มีเนื้อที่ 308 ไร่ หรือร้อยละ 2.28 ของพื้นที่แขวง ได้แก่

- 1) Bk-cA/d5,E0 : ชุดดินบางกอก ที่มีเนื้อดินบนเป็นดินเหนียว ความลาดชัน 0-2 เปอร์เซ็นต์ ลึกมากและไม่มีการกร่อนดินมีเนื้อที่ 295 ไร่ หรือร้อยละ 2.18 ของพื้นที่แขวง
- 2) Bk-cA/d5,E0,rb : ชุดดินบางกอกที่มีเนื้อดินบนเป็นดินเหนียว ความลาดชัน 0-2 เปอร์เซ็นต์ ลึกมากไม่มีการกร่อนดินและมีการยกร่องมีเนื้อที่ 13 ไร่ หรือร้อยละ 0.10 ของพื้นที่แขวง

### 3.2.2 ชุดดินบางน้ำเปรี้ยว : (BangNamPriae :Bp)

การจำแนกดิน : Fine (Very-fine),mixed, active, acid,  
isohyperthermicVerticEndoaquepts

การกำเนิด : ตะกอนน้ำผสมกับตะกอนทะเล พัฒนาในสภาพน้ำกร่อย

สภาพพื้นที่ : ราบเรียบถึงค่อนข้างราบเรียบ มีความลาดชัน 0-2 เปอร์เซ็นต์

ลักษณะดิน : มีเนื้อดินเป็นดินเหนียว กรดจัดลึกมาก มีการระบายน้ำเร็ว น้ำซึมผ่านได้ช้า การไหลบ่าของน้ำบนผิวดินช้า

ดินบนเป็นดินเหนียว สีเทาเข้มถึงสีเทาเข้มมาก ปฏิกิริยาดินเป็นกรดจัดมากถึงเป็นกรดปานกลาง (pH 4.5-6.0) ดินล่างตอนบน เนื้อดินเป็นดินเหนียว สีน้ำตาลปนเทา มีจุดประสีแดงปนเหลือง ปฏิกิริยาดินเป็นกรดรุนแรงมากถึงเป็นกรดปานกลาง (pH 4.0-6.0) หากพบจุดประสีเหลืองฟางข้าว (jarosite) จะมีค่าปฏิกิริยาดินเป็นกรดจัดหรือรุนแรงกว่า (pH <5.5) ดินล่างมีสีน้ำตาลปนเทา มีจุดประสีเหลืองปนน้ำตาล สีน้ำตาลปนแดง สีแดงปนเหลือง พบดินเลนสีเทาปนเขียวที่มีปริมาณซัลเฟอร์สูง ที่ความลึกตั้งแต่ 150 ซม.ลงไป ปฏิกิริยาดินเป็นกลางถึงเป็นด่างปานกลาง (pH 7.0-8.0) ดินนี้ หนาดินมีรอยแตกและเป็นร่องลึก

ปัญหาการใช้ประโยชน์ที่ดิน : ดินเป็นกรดจัด

การใช้ประโยชน์ที่ดินปัจจุบัน : ทำนาไม่ผล

ชุดดินบางน้ำเปรี้ยว (Bp) ที่สำรวจในตำบลโคกแฝด จำแนกได้ 2 ประเภทดิน มีเนื้อที่ 2,301 ไร่ หรือร้อยละ 16.99 ของพื้นที่แขวง ได้แก่

- 1) Bp-cA/d5,E0 : ชุดดินบางน้ำเปรี้ยวที่มีเนื้อดินบนเป็นดินเหนียว ความลาดชัน 0-2 เปอร์เซ็นต์ ลึกมากและไม่มีการกร่อนดินมีเนื้อที่ 2,258 ไร่ หรือร้อยละ 16.67 ของพื้นที่แขวง
- 2) Bp-cA/d5,E0,rb : ชุดดินบางน้ำเปรี้ยว ที่มีเนื้อดินบนเป็นดินเหนียว ความลาดชัน 0-2 เปอร์เซ็นต์ ลึกมาก ไม่มีการกร่อนดินและมีการยกร่อง 43 ไร่ หรือร้อยละ 0.32 ของพื้นที่แขวง

### 3.2.3 ชุดดินฉะเชิงเทรา : (Cha choengsao series:Cc)

การจำแนกดิน : Fine (Very-fine), mixed, semiactive, nonacid,  
isohyperthermicVerticEndoaquepts

การกำเนิด : ตะกอนน้ำผสมกับตะกอนทะเล พัฒนาในสภาพน้ำกร่อย

สภาพพื้นที่ : ราบเรียบถึงค่อนข้างราบเรียบ มีความลาดชัน 0-2 เปอร์เซ็นต์

ลักษณะดิน : มีเนื้อดินเป็นพวกดินเหนียวตลอด ลึกมาก มีการระบายน้ำเร็ว น้ำซึมผ่านได้ช้า การไหลบ่าของน้ำบนผิวดินช้า

ดินบนเป็นดินเหนียวตลอด ดินบนมีสีเทาเข้มถึงเข้มมาก มีจุดประ

สีน้ำตาลหรือแดงปนเหลือง ปฏิกิริยาดินเป็นกรดจัดมากถึงเป็นกรดจัด (pH 4.5-5.5) ดินล่างตอนบน เป็นดินเหนียว สีน้ำตาลปนเทาถึงสีเทา มีจุดประสีแดงปนเหลืองและสีน้ำตาลเข้ม ปฏิกิริยาดินเป็นกรดจัดมากถึงเป็นด่างปานกลาง (pH 5.0-8.0) ดินล่างเป็นดินเหนียว สีน้ำตาลปนเทา จุดประสีเหลืองปนน้ำตาล ในระดับความลึกมากกว่า 100 ซม. จะพบดินเลนสีน้ำเงินที่มีปริมาณกำมะถันต่ำ และพบรอยไหลในดินล่าง ปฏิกิริยาดินเป็นกลางถึงเป็นด่างปานกลาง (pH 7.0-8.0) อาจพบจุดประสีเหลืองฟางข้าวปนอยู่บ้างเล็กน้อยในชั้นดินตอนล่าง

ปัญหาการใช้ประโยชน์ที่ดิน : ดินมีการระบายน้ำเร็ว

การใช้ประโยชน์ที่ดินปัจจุบัน : ทำนา และไม้ผล

ชุดดินฉะเชิงเทรา (Cc) ที่สำรวจในตำบลโคกแฝด จำแนกได้ 2 ประเภทดิน มีเนื้อที่ 3,375 ไร่ หรือร้อยละ 24.91 ของพื้นที่ตำบล ได้แก่

1) Cc-cA/d5,E0 : ชุดดินบางน้ำเปรี้ยวที่มีเนื้อดินบนเป็นดินเหนียว ความลาดชัน 0-2 เปอร์เซ็นต์ ลึกมากไม่มีการกร่อนดินและการยกทรงมีเนื้อที่ 3,228 ไร่ หรือร้อยละ 23.83 ของพื้นที่แขวง

2) Cc-cA/d5,E0,rb : ชุดดินฉะเชิงเทราที่มีเนื้อดินบนเป็นดินเหนียว ความลาดชัน 0-2 เปอร์เซ็นต์ ลึกมากไม่มีการกร่อนดินและการยกทรงมีเนื้อที่ 147 ไร่ หรือร้อยละ 1.08 ของพื้นที่แขวง

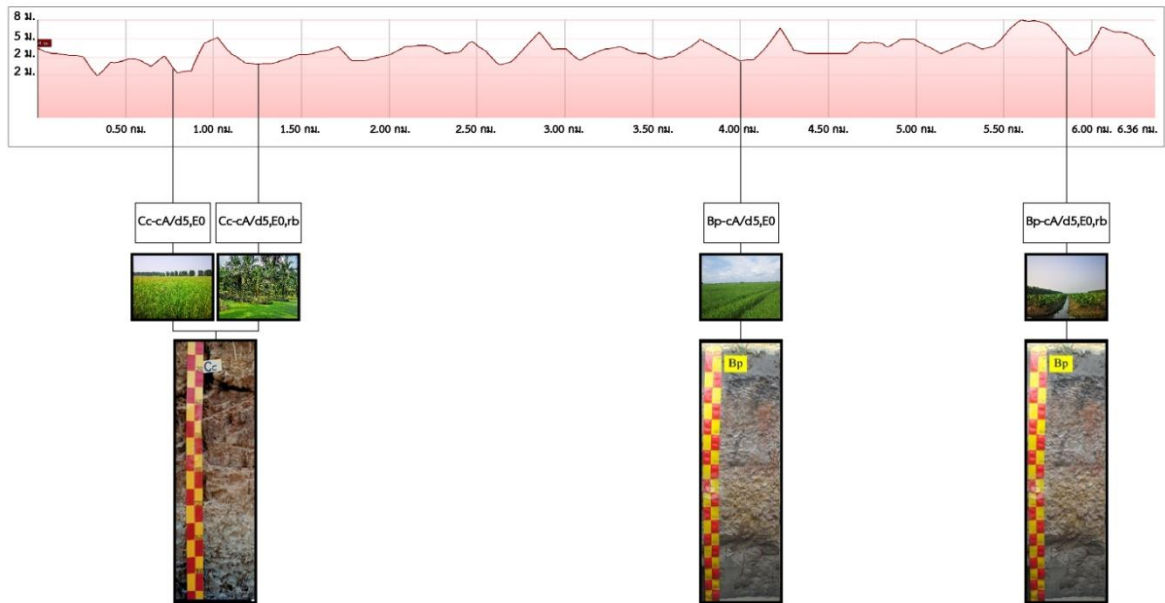
3.2.4 พื้นที่เบ็ดเตล็ด (miscellaneous area) พื้นที่ตำบลโคกแฝด จำแนกพื้นที่เบ็ดเตล็ดได้ 4 หน่วยแผนที่ มีเนื้อที่รวม 7561 ไร่ หรือร้อยละ 55.82 ของพื้นที่ตำบล ได้แก่

1) หน่วยแผนที่ AF (Animal Farm) พื้นที่ปศุสัตว์ มีเนื้อที่ 36 ไร่ หรือร้อยละ 0.27 ของพื้นที่แขวง

2) หน่วยแผนที่ AQ (Aquaculture) พื้นที่เพาะเลี้ยงสัตว์น้ำ มีเนื้อที่ 1052 ไร่ หรือร้อยละ 7.77 ของพื้นที่แขวง

3) หน่วยแผนที่ U (Urban) พื้นที่ชุมชนและสิ่งปลูกสร้าง มีเนื้อที่ 6191 ไร่ หรือร้อยละ 45.70 ของพื้นที่แขวง

4) หน่วยแผนที่ W (water Body) พื้นที่แหล่งน้ำ มีเนื้อที่ 282 ไร่ หรือร้อยละ 2.08 ของพื้นที่แขวง



รูปที่ 3-1 ภูมิประเทศและชุดดินแขวงโคกแฝด เขตหนองจอก กรุงเทพมหานคร

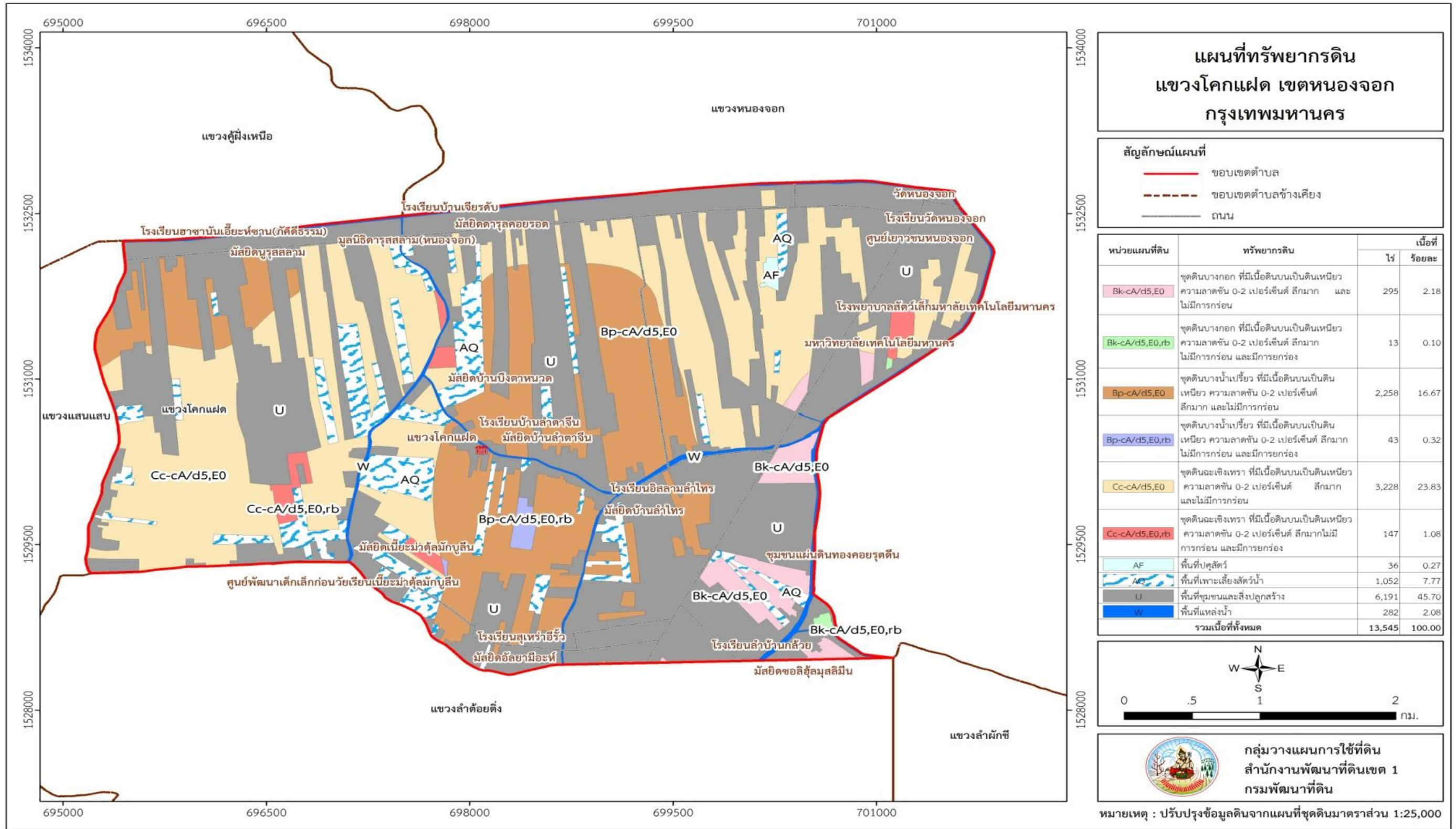
ตารางที่ 3-2 หน่วยแผนที่ดินแขวงโคกแฝด เขตหนองจอก กรุงเทพมหานคร

หน่วยแผนที่ดิน	ทรัพยากรดิน	เนื้อที่	
		ไร่	ร้อยละ
Bk-cA/d5,E0	ชุดดินบางกอกที่มีเนื้อดินบนเป็นดินเหนียว ความลาดชัน 0-2 เปอร์เซ็นต์ลึกมากและไม่มีการกร่อนดิน	295	2.18
Bk-cA/d5,E0,rb	ชุดดินบางกอกที่มีเนื้อดินบนเป็นดินเหนียว ความลาดชัน 0-2 เปอร์เซ็นต์ ลึกมากไม่มีการกร่อนดินและมีการยกร่อง	13	0.10
Bp-cA/d5,E0	ชุดดินบางน้ำเปรี้ยวที่มีเนื้อดินบนเป็นดินเหนียว ความลาดชัน 0-2 เปอร์เซ็นต์ลึกมากและไม่มีการกร่อนดิน	2,258	16.67
Bp-cA/d5,E0,rb	ชุดดินบางน้ำเปรี้ยวที่มีเนื้อดินบนเป็นดินเหนียว ความลาดชัน 0-2 เปอร์เซ็นต์ ลึกมากไม่มีการกร่อนดินและมีการยกร่อง	43	0.32
Cc-cA/d5,E0	ชุดดินฉะเชิงเทราที่มีเนื้อดินบนเป็นดินเหนียว ความลาดชัน 0-2 เปอร์เซ็นต์ลึกมากและไม่มีการกร่อนดิน	3,228	23.83
Cc-cA/d5,E0,rb	ชุดดินฉะเชิงเทราที่มีเนื้อดินบนเป็นดินเหนียว ความลาดชัน 0-2 เปอร์เซ็นต์ ลึกมากไม่มีการกร่อนดินและมีการยกร่อง	147	1.08
AF	พื้นที่ป่าศุสต์ว์	36	0.27
AQ	พื้นที่เพาะเลี้ยงสัตว์น้ำ	1,052	7.77
U	พื้นที่ชุมชนและสิ่งปลูกสร้าง	6,191	45.70
W	พื้นที่แหล่งน้ำ	282	2.08
<b>รวมเนื้อที่ทั้งหมด</b>		<b>13,545</b>	<b>100.00</b>

ที่มา : ปรับปรุงจากข้อมูลชุดดิน มาตรฐาน 1:25,000 กองสำรวจดินและวิจัยทรัพยากรดิน (2561)

ตารางที่ 3-3 สมบัติดินแขวงโคกแฝด เขตหนองจอก กรุงเทพมหานคร

หน่วยแผนที่ดิน	ความลาดชัน	การระบายน้ำ	ความจุแลกเปลี่ยนแคตไอออน (CEC)	ความอิ่มตัวเบส (BS)	ความลึก (ซม.)	อินทรีย์วัตถุ (OM)	ฟอสฟอรัสที่เป็นประโยชน์ (P <sub>2</sub> O <sub>5</sub> )	โพแทสเซียมที่เป็นประโยชน์ (K <sub>2</sub> O)	ความอุดมสมบูรณ์	เนื้อที่	
										ไร่	ร้อยละ
Bk-cA/d5,E0	0-2	เลว	>20	35-75	>150	ต่ำ	ต่ำ	สูง	ปานกลาง	295	2.18
Bk-cA/d5,E0,rb	0-2	ดีปานกลาง	>20	35-75	>150	ต่ำ	ต่ำ	สูง	ปานกลาง	13	0.10
Bp-cA/d5,E0	0-2	เลว	>20	<35	>150	ปานกลาง	ปานกลาง	สูง	ปานกลาง	2,258	16.67
Bp-cA/d5,E0,rb	0-2	ดีปานกลาง	>20	<35	>150	ปานกลาง	ปานกลาง	สูง	ปานกลาง	43	0.32
Cc-cA/d5,E0	0-2	เลว	>20	35-75	>150	ปานกลาง	ต่ำ	สูง	ปานกลาง	3,228	23.83
Cc-cA/d5,E0,rb	0-2	ดีปานกลาง	>20	35-75	>150	ปานกลาง	ต่ำ	สูง	ปานกลาง	147	1.08
AF	-	-	-	-	-	-	-	-	-	36	0.27
AQ	-	-	-	-	-	-	-	-	-	1,052	7.77
U	-	-	-	-	-	-	-	-	-	6,191	45.70
W	-	-	-	-	-	-	-	-	-	282	2.08
รวมเนื้อที่ทั้งหมด										13,545	100.00



รูปที่ 3-2 ทรัพยากรดินแขวงโคกแฝด เขตหนองจอกกรุงเทพมหานคร

## บทที่ 4

### กระบวนการมีส่วนร่วมของชุมชน (Participatory Rural Appraisal : PRA)

#### 4.1. หลักการ

กระบวนการมีส่วนร่วมเป็นความเชื่อมโยงระหว่างปัจจัยหลัก 3 ประการ คือ

- (1) พื้นที่ (Area)
- (2) หน้าที่ขององค์กร หรือภารกิจ (Function)
- (3) ความร่วมมือ (Participation)

การจัดทำกระบวนการมีส่วนร่วมของประชาชนจึงมีสาระสำคัญที่จำเป็นในการจัดทำโครงการ เช่น

- 1) สภาพปัญหาของชุมชนหรือเกษตรกร
- (2) ความต้องการของชุมชน
- (3) โครงการที่จะแก้ไขปัญหาที่เป็นไปตามความต้องการของประชาชน
- (4) พื้นที่ที่จะดำเนินโครงการ

ทั้งนี้ผู้ที่จำเป็นต้องเข้าร่วมกระบวนการคือ เกษตรกรในพื้นที่ตำบล ผู้แทนองค์กรปกครองส่วนท้องถิ่น ผู้ใหญ่บ้าน และกำนัน รวมทั้งเจ้าหน้าที่ของรัฐ

ในกรณีของแผนการใช้ที่ดินตำบลนั้น การจัดทำกระบวนการมีส่วนร่วมของชุมชนจะมี สาระสำคัญของชุมชนในภาพรวม และเกษตรกรแต่ละราย เช่น

- (1) ปัญหาทรัพยากรดิน
- (2) ปัญหาการประกอบอาชีพ
- (3) ความต้องการของชุมชนหรือเกษตรกรแต่ละราย
- (4) แผนพัฒนาองค์กรปกครองส่วนท้องถิ่นที่มีอยู่ในปัจจุบัน

จากสาระสำคัญใน 4 ประการ ดังกล่าว แผนการใช้ที่ดินตำบลจะต้องจัดทำขึ้นโดยมี “กิจกรรมตอบสนองต่อความต้องการของชุมชน หรือเกษตรกรแต่ละราย รวมทั้งตอบสนองต่อแผนงานของ องค์กรปกครองส่วนท้องถิ่น” ตรงตามอำนาจหน้าที่ของกรมพัฒนาที่ดิน และโดยความร่วมมือของส่วนราชการต่างๆ

#### 4.2 การวิเคราะห์ผลจากการจัดทำกระบวนการมีส่วนร่วมของชุมชน (PRA)

การวิเคราะห์ผลจากการจัดทำกระบวนการมีส่วนร่วมของชุมชน (PRA)เมื่อวันที่ 31 กรกฎาคม 2562 มีสาระสำคัญสรุปได้ดังนี้

- 1) ปัญหาหลักของแขวงโคกแฝด คือ
  - (1) ดันดิน
    - ดินเปรี้ยว-ดินกรด
    - ดินเหนียวมาก แข็ง และแน่นหากขาดน้ำ

- ดินขาดความอุดมสมบูรณ์
- เกิดดินตะกอนน้ำเค็มในช่วงฤดูแล้ง

## (2) ด้านน้ำ

- น้ำทิ้งเน่าเสียจากหมู่บ้านจัดสรร
- คูส่งน้ำเข้าพื้นที่เกษตรไม่ทั่วถึง
- คูคลองตื้นเขิน
- การแพร่กระจายของปลิงในแหล่งน้ำธรรมชาติ

## (3) ด้านประมง

- พันธุ์ปลาราคาแพง
- ไม่มีแหล่งจำหน่ายผลผลิตที่แน่นอน
- โรคระบาดในสัตว์น้ำ
- ศัตรูธรรมชาติเข้าทำลายสัตว์น้ำ

## (4) ด้านปศุสัตว์

- โรคระบาดในสัตว์
- ศัตรูธรรมชาติเข้าทำลายสัตว์
- ขาดแคลนอาหารสัตว์ช่วงฤดูแล้ง
- อาหารสัตว์มีราคาสูง

## (5) ด้านต้นทุนการผลิต

- ค่าธรรมเนียมเช่าที่ดินราคาสูง
- ปุ๋ย-สารกำจัดวัชพืชราคาสูง/ราคาน้ำมันสูง
- ผลผลิตราคาต่ำ
- เมล็ดพันธุ์ข้าวไม่บริสุทธิ์
- ขาดเครื่องมือการผลิตที่ทันสมัย
- ขาดแคลนแรงงาน/เกษตรกรส่วนใหญ่มีอายุมาก
- ขาดแหล่งจำหน่ายผลผลิต
- ขาดแหล่งเงินทุน/หนี้สินครัวเรือน

## 2) ความต้องการของชุมชน

## (1) ด้านดิน

- ต้องการให้ส่งเสริมการปรับปรุงดินเปรี้ยว-ดินกรด
- ต้องการให้ถ่ายทอดองค์ความรู้ด้านการปรับปรุงบำรุงดิน

## (2) ด้านน้ำ

- ต้องการให้สร้างความรับรู้ระหว่างเกษตรกรและชุมชนในเรื่องการปล่อยน้ำเสีย

- ต้องการให้หน่วยงานภาครัฐสนับสนุนงบประมาณในการขุดคูส่งน้ำเข้านา
- ต้องการให้หน่วยงานภาครัฐขุดลอก คู คลอง และกำจัดวัชพืชที่กีดขวางทางน้ำ

## (3) ด้านประมง

- ต้องการให้หน่วยงานภาครัฐสนับสนุนแหล่งจำหน่ายพันธุ์ปลาราคาถูกและได้มาตรฐาน
- ต้องการให้ส่งเสริมถ่ายทอดความรู้ในการเพิ่มช่องทางการจำหน่าย
- ต้องการให้ถ่ายทอดความรู้ในเรื่องการดูแลสัตว์น้ำ
- ต้องการให้ถ่ายทอดความรู้เรื่องการจัดศัตรูของสัตว์น้ำ

## (4) ด้านปศุสัตว์

- ต้องการให้ถ่ายทอดความรู้ในเรื่องการดูแลสัตว์เช่น วัว แพะ ไก่
- ต้องการให้ถ่ายทอดความรู้เรื่องการจัดศัตรูของสัตว์
- ต้องการให้หน่วยงานภาครัฐสนับสนุนแหล่งจำหน่ายอาหารสัตว์ราคาถูกและได้

## มาตรฐาน

- ต้องการให้ถ่ายทอดความรู้ในเรื่องการจัดหาอาหารสำหรับสัตว์ในช่วงฤดูแล้ง

## (5) ด้านต้นทุนการผลิตสูง

- ต้องการให้รัฐบาลออก พรบ.ระเบียบการเช่าที่ดินทำการเกษตรอย่างเป็นธรรม
- ต้องการให้รัฐบาลจัดสรรที่ดินทำกินให้แก่เกษตรกรในรูปแบบ สปก.หรือโฉนดชุมชน
- ต้องการให้ส่งเสริมการใช้สารชีวภัณฑ์ และแนะนำการผสมปุ๋ยใช้เอง
- ต้องการให้รัฐบาลอุดหนุนน้ำมันราคาต่ำเพื่อการเกษตรหรือส่งเสริมการใช้ไบโอดีเซล
- ต้องการรวมตัวกันเพื่อผลิตสินค้าเกษตรและขอสนับสนุนงบประมาณในการจัดซื้อ

## จักรกลที่ทันสมัยในรูปของการทำเกษตรแบบแปลงใหญ่

- ต้องการผลิตสินค้าที่ผ่านมาตรฐาน GAP
- ต้องการแปรรูปผลผลิตทางการเกษตรเพื่อจำหน่ายเองและต้องการตลาดรองรับ

## ผลผลิตที่แปรรูปแล้ว

- ต้องการให้รัฐบาลออกมาตรการประกันรายได้ให้แก่เกษตรกร
- ต้องการสร้างและพัฒนาเกษตรกรรุ่นใหม่
- ต้องการให้รัฐบาลสนับสนุนแหล่งเงินทุนปลอดดอกเบี้ยหรือดอกเบี้ยต่ำ รวมทั้งการพัก

## ชำระหนี้

## 3) ที่มาของรายได้จากการเกษตรในปัจจุบัน

- (1) พืชเศรษฐกิจที่สำคัญของแขวงโคกแฝดคือ ข้าวเจ้า พันธุ์ปทุมธานี 1 กข31 กข79
- (2) ปศุสัตว์ มีการเลี้ยงโค แพะ และไก่

จากผลการจัดทำPRA ในแขวงโคกแฝด เขตหนองจอก กรุงเทพมหานคร ที่ระบุถึง ปัญหาแล ความต้องการของเกษตรกร/ชุมชน/เทศบาล ไวข้างต้นนั้น การวิเคราะห์ที่จะเริ่มต้นด้วย การนำระบบ DPSIR มาใช้เพื่อระบุปัญหาในภาพรวม หลังจากนั้นจะเป็นการจัดทำตาราง (Matrix) ที่ระบุปัญหาความต้องการ การใช้ที่ดินในปัจจุบัน ความเหมาะสมของดิน การกำหนดเขตการใช้ที่ดินใน อนาคตพร้อมข้อเสนอแนะ และกิจกรรมของกรมพัฒนาที่ดินที่จะดำเนินการในเขตการใช้ที่ดินที่กำหนด

#### 4.3 กระบวนการวิเคราะห์DPSIR (Driver-Pressure-State-Impact-Response)

DPSIR (Driver-Pressure-State-Impact-Responses Framework) หมายถึง กรอบการทำงานสำหรับอธิบายปฏิสัมพันธ์ระหว่างสังคมกับสิ่งแวดล้อม ผลกระทบของมนุษย์ต่อสิ่งแวดล้อม จากการพึ่งพซึ่งกันและกัน กรอบการทำงานนี้เป็นส่วนเสริมของรูปแบบการตอบสนองต่อความ กัดดันของรัฐที่พัฒนาขึ้น โดยขั้นตอนแรกจะรวบรวมข้อมูลและข้อมูลเกี่ยวกับส่วนประกอบต่าง ๆ ที่ อยู่ในห่วงโซ่ DPSIR แลว การเชื่อมต่อที่เป็นไปไ้ระหว่างด้านต่าง ๆ เหล่านี้ซึ่งถูกตั้งสมมติฐานไว้ ด้วยการใช้กรอบการสร้างแบบจำลอง DPSIR ทำให้สามารถวัดประสิทธิภาพของการตอบสนองที่วาง ไวกรอบแนวคิด DPSIR มีสาระสำคัญ คือ กิจกรรมของมนุษย์เป็นตัวขับเคลื่อนในการสร้างภาวะ กัดดัน แกลสิ่งแวดล้อม (Pressure) ส่งผลให้สถานภาพของทรัพยากรธรรมชาติและสิ่งแวดล้อมแปร เปลี่ยนไป (State) สภาพของปัญหาที่เกิดขึ้นและข้อมูลคุณภาพสิ่งแวดล้อมที่เปลี่ยนแปลงไปจึงถูกนำมาใช้ประกอบการตัดสินใจ เพื่อกำหนดนโยบายหรือมาตรการในการตอบสนองในการแก้ปัญหา (Response) ลดผลกระทบ ตลอดจนป้องกันปัญหาที่อาจเกิดขึ้นในอนาคต (Kristensen P, 2004)

แรงขับเคลื่อน (D-Driver) แรงขับเคลื่อน ที่มีจะมีพลังมาก (นโยบายชาติ โลกาภิวัตน์ ค่านิยม ความเชื่อของสังคม ฯลฯ) คือ การเปลี่ยนแปลงทางสังคมที่จะมีผลกระทบกับแรงกดดัน (Pressure)ตัวขับเคลื่อนเป็นสิ่งที่สามารถวัดเป็นปริมาณ หรือตัวชี้วัดทางเศรษฐกิจได้ ตัวอย่าง เช่น การเติบโตของประชากร การเติบโตทางเศรษฐกิจ หรือความก้าวหน้าของเทคโนโลยี เป็นต้น

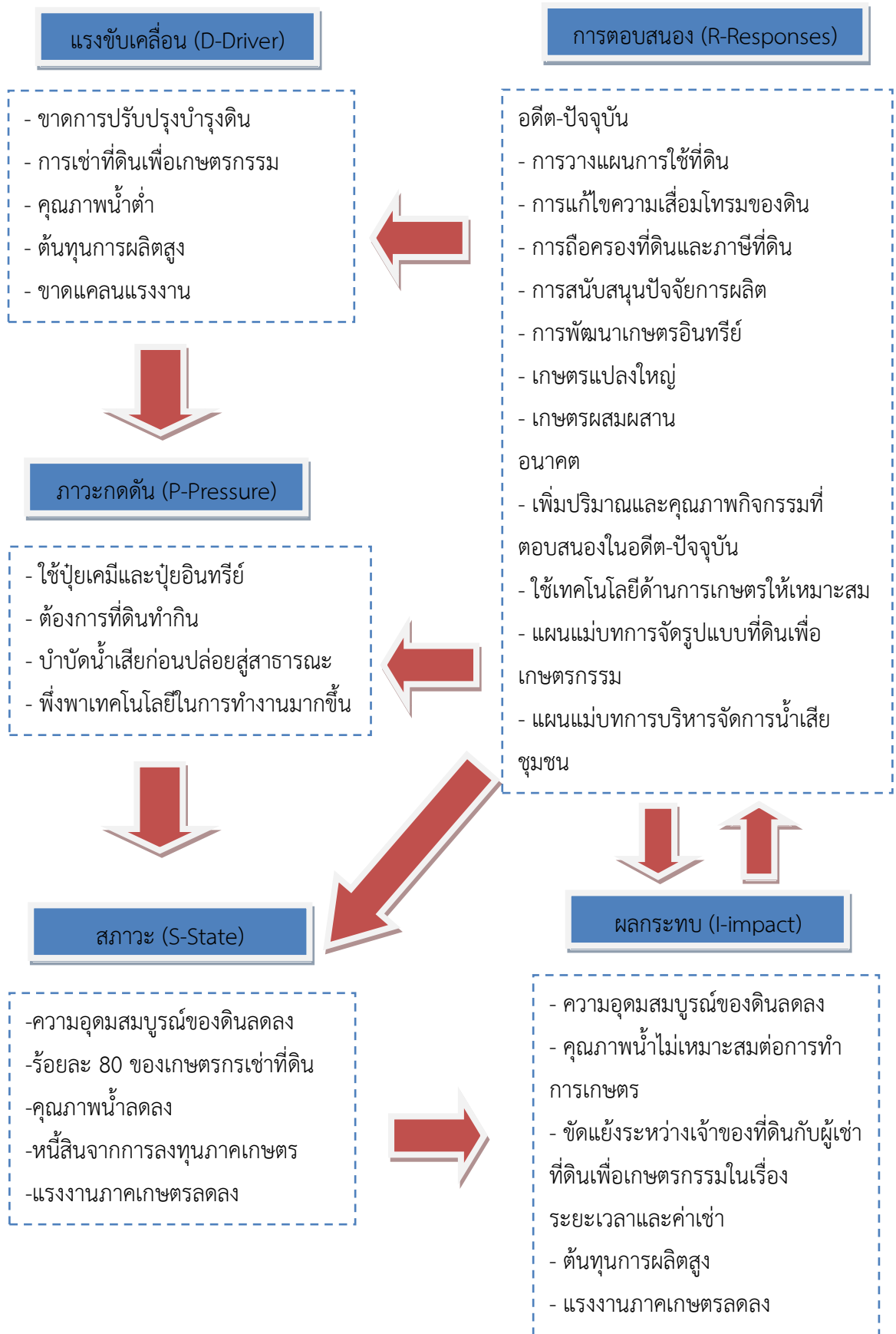
ภาวะกดดัน (P-Pressure) สาเหตุที่ส่งผลกระทบต่อสถานการณ์ (กิจกรรม) ใช้อธิบายกิจกรรม ต่างๆ ของมนุษย์ที่จะมีผลกระทบต่อสภาพแวดล้อม ที่เป็นสาเหตุทำให้ทรัพยากรธรรมชาติและ สิ่งแวดล้อมมีสภาพเปลี่ยนแปลงไปตัวอย่าง เช่น การคมนาคมขนส่งการอุตสาหกรรม/เกษตรกรรม แบบแผนของการใช้พลังงาน อัตราการขยายตัวของรายได้ ความหนาแน่นของประชากร ตัวแปรต่าง ๆ เหล่านี้จะเป็นภาวะกดดันที่ทำให้ทรัพยากรธรรมชาติต้องร่อยหรอ และสิ่งแวดล้อมต้องเสื่อมโทรม ลง ตัวอย่างเช่น การปล่อยก๊าซเรือนกระจกของมนุษย์ซึ่งมีผลกระทบต่อสภาพแวดล้อม

สภาวะ (S-State) สถานการณ์ที่เราสนใจ อยู่ในขอบเขตอำนาจหน้าที่ใช้อธิบายสภาพหรือ สถานะของสภาพแวดล้อมที่ต้องการ การแก้ไขหรือปรับปรุงให้ดีขึ้น หรือลักษณะทางกายภาพของทรัพยากรธรรมชาติ และสิ่งแวดล้อมที่เปลี่ยนแปลงไปอันเนื่องมาจากปัจจัยต่าง ๆ ทั้งจากภาวะ กัดค้น และการตอบสนอง เช่น คุณภาพน้ำ อากาศ พื้นที่ป่า การพังทลายของหน้าดิน ความอุดมสมบูรณ์ของระบบนิเวศ ความเข้มข้นของก๊าซเรือนกระจกในชั้น บรรยากาศของโลกซึ่งบ่งบอกถึง สภาพแวดล้อม เป็นต้น

ผลกระทบ (I-Impact) ผลลัพธ์ที่เกิดจากการเปลี่ยนแปลงของสภาพแวดล้อม ตัวอย่าง เช่น การเสื่อมของดินจะทำให้ผลผลิตทางการเกษตรลดลง เป็นต้น

การตอบสนอง (R-Responses) การจัดการ แผนงาน โครงการ กิจกรรม องค์กร และกลไกการทำงาน (กฎหมาย งบประมาณ บุคลากร ประสิทธิภาพ การมีส่วนร่วม การตรวจสอบ ความโปร่งใส ฯลฯ)

การสรุปจากการทำPRA แสดงให้เห็นว่า ปัญหาขาดการปรับปรุงบำรุงดินกิจกรรมของสถานีพัฒนาที่ดินที่สามารถเขาไปสนับสนุนเกษตรกรคือ ถ่ายทอดเทคโนโลยีในการปรับปรุงบำรุงดินด้วยผลิตภัณฑ์ของกรมพัฒนาที่ดิน เช่น สารเร่ง พด. ถ่ายทอดองค์ความรู้ในการใช้โปรแกรมปุ๋ยรายแปลง ส่งเสริมการปลูกพืชปุ๋ยสดและไถกลบตอซังพืช



รูปที่ 4-1 การวิเคราะห์สถานการณ์โดยระบบ DPSIR แขวงโคกแฝด เขตหนองจอก กรุงเทพมหานคร

4.3 ระบบการปลูกพืชในปัจจุบัน

ระบบการปลูกพืชในปัจจุบันของแขวงโคกแฝด เขตหนองจอก กรุงเทพมหานคร มีรายละเอียดดังรูปที่ 4-2 พื้นที่นาจะทำนาปีช่วงเดือนพฤษภาคม ถึงช่วงเดือนตุลาคม ส่วนนาปรัง จะทำช่วงเดือนมกราคม ถึงเดือนเมษายน ไม้ผลและ พืชสวน ปลูกตลอดทั้งปี

ระบบเกษตร	เดือน	ม.ค.	ก.พ.	มี.ค.	เม.ย.	พ.ค.	มิ.ย.	ก.ค.	ส.ค.	ก.ย.	ต.ค.	พ.ย.	ธ.ค.
ทำนา						← ข้าวนาปี →							
		← ข้าวนาปรัง →											
ปลูกไม้ผล		← กล้าย มะนาว ไม้ผลอื่นๆ →											
ปลูกพืชสวน		← พืชผัก นาหญ้า →											

รูปที่ 4-2 ระบบการปลูกพืช แขวงโคกแฝด เขตหนองจอก กรุงเทพมหานคร

## บทที่ 5

### การประเมินคุณภาพที่ดิน

#### 5.1 ทรัพยากรดิน

จากการสำรวจทรัพยากรดินแขวงโคกแฝด เขตหนองจอก กรุงเทพมหานคร พบว่ามีดิน 2 ชุด โดยมีการประเมินคุณภาพที่ดิน ดังแสดงไว้ในตารางที่ 5-1

#### 5.2 ประเภทการใช้ที่ดิน

ประกอบด้วยพืชเศรษฐกิจหลัก หรือพืชอัตลักษณ์ (Signature crops) ที่ปลูกอยู่ในปัจจุบันของแขวงโคกแฝด ได้แก่ ข้าวปทุมธานี 1 พืชทางเลือกที่ปลูกเป็นรายได เสริมหลังฤดูการทำนา ได้แก่ กล้าย มะม่วง พริก มะนาว

#### 5.3 ผลการประเมินคุณภาพที่ดิน

จากการใช้คู่มือการประเมินคุณภาพที่ดิน สำหรับการวางแผนการใช้ที่ดินระดับตำบลและระดับจังหวัด (คสนีย์อรัญวาสน์ และคำรณ ไทรพิท, 2562) ประเมินคุณภาพที่ดิน ได้จำแนกชั้นความเหมาะสมทางกายภาพ และข้อจำกัดของประเภทการใช้ที่ดิน ดังนี้

ข้าว

ชั้นที่มีความเหมาะสมปานกลาง (S2)

พบว่าคุณภาพที่ดินที่มีอิทธิพลต่อการเจริญเติบโตและผลผลิตของพืชคือ ความเป็นประโยชน์ของธาตุอาหาร มีข้อจำกัดด้านปริมาณอินทรีย์วัตถุ (m) และปริมาณฟอสฟอรัสที่เป็นประโยชน์ (p) มีข้อจำกัดด้านปฏิกริยาดิน และความอึมตัวด้วยเบส ได้แก่ชุดดิน Bk-cA/d5,E0Bp-cA/d5,E0Cc-cA/d5,E0

ชั้นที่ไม่มีความเหมาะสม (N)

พบว่าคุณภาพที่ดินที่มีอิทธิพลต่อการเจริญเติบโตและผลผลิตของพืชคือ ความเป็นประโยชน์ของออกซิเจนต่อรากพืชมีข้อจำกัดด้าน การระบายน้ำ (o) ได้แก่ชุดดิน Bk-cA/d5,E0M2Bp-cA/d5,E0M2Cc-cA/d5,E0M2

กล้าย

ชั้นที่มีความเหมาะสมน้อย (S3)

พบว่าคุณภาพที่ดินที่มีอิทธิพลต่อการเจริญเติบโตและผลผลิตของพืชคือ ความเป็นประโยชน์ของออกซิเจนต่อรากพืช มีข้อจำกัดด้านการระบายน้ำ (o) ได้แก่ชุดดิน Bk-cA/d5,E0Bp-cA/d5,E0Cc-cA/d5,E0

ชั้นที่มีความเหมาะสมปานกลาง (S2)

พบว่าคุณภาพที่ดินที่มีอิทธิพลต่อการเจริญเติบโตและผลผลิตของพืชคือ คือ ความเป็นประโยชน์ของธาตุอาหาร มีข้อจำกัดด้านปริมาณอินทรีย์วัตถุ (m) และปริมาณฟอสฟอรัสที่เป็นประโยชน์ (p) มีข้อจำกัด

ด้านปฏิกริยาดิน และความอึมตัวด้วยเบสได้ แก่ชุดดิน Bk-cA/d5,E0M2Bp-cA/d5,E0M2 Cc-cA/d5,E0M2

มะม่วง

ชั้นมีความเหมาะสมน้อย (S3)

พบว่าคุณภาพที่ดินที่มีอิทธิพลต่อการเจริญเติบโตและผลผลิตของพืชคือ ความเป็นประโยชน์ของออกซิเจนต่อรากพืช มีข้อจำกัดด้านการระบายน้ำ (o) ได้แก่ชุดดิน Bk-cA/d5,E0Bp-cA/d5,E0Cc-cA/d5,E0

ชั้นที่มีความเหมาะสมปานกลาง (S2)

พบว่าคุณภาพที่ดินที่มีอิทธิพลต่อการเจริญเติบโตและผลผลิตของพืชคือ ความเป็นประโยชน์ของธาตุอาหาร มีข้อจำกัดด้านปริมาณอินทรีย์วัตถุ (m) และปริมาณฟอสฟอรัสที่เป็นประโยชน์ (p) มีข้อจำกัดด้านปฏิกริยาดิน และความอึมตัวด้วยเบส ได้แก่ชุดดิน Bk-cA/d5,E0M2Bp-cA/d5,E0M2 Cc-cA/d5,E0M2

มะระ

ชั้นที่มีความเหมาะสมปานกลาง (S2)

พบว่าคุณภาพที่ดินที่มีอิทธิพลต่อการเจริญเติบโตและผลผลิตของพืชคือ ความเป็นประโยชน์ของธาตุอาหาร มีข้อจำกัดด้านปริมาณอินทรีย์วัตถุ (m) และปริมาณฟอสฟอรัสที่เป็นประโยชน์ (p) มีข้อจำกัดด้านปฏิกริยาดิน และความอึมตัวด้วยเบส ได้แก่ชุดดิน Bk-cA/d5,E0M2Bp-cA/d5,E0M2Cc-cA/d5,E0M2

ชั้นที่ไม่มีความเหมาะสม (N)

พบว่าคุณภาพที่ดินที่มีอิทธิพลต่อการเจริญเติบโตและผลผลิตของพืชคือ ความเป็นประโยชน์ของออกซิเจนต่อรากพืชมีข้อจำกัดด้าน การระบายน้ำ (o) ได้แก่ชุดดิน Bk-cA/d5,E0Bp-cA/d5,E0Cc-cA/d5,E0

พริก

ชั้นที่มีความเหมาะสมปานกลาง (S2)

พบว่าคุณภาพที่ดินที่มีอิทธิพลต่อการเจริญเติบโตและผลผลิตของพืชคือ ความเป็นประโยชน์ของออกซิเจนต่อรากพืชมีข้อจำกัดด้าน การระบายน้ำ (o) ข้อจำกัดด้านปริมาณอินทรีย์วัตถุ (m) และปริมาณฟอสฟอรัสที่เป็นประโยชน์ (p) มีข้อจำกัดด้านปฏิกริยาดิน และความอึมตัวด้วยเบส ได้แก่ชุดดิน Bk-cA/d5,E0Bk-cA/d5,E0M2 Bp-cA/d5,E0 Bp-cA/d5,E0M2 Cc-cA/d5,E0 Cc-cA/d5,E0M2

มะนาว

ชั้นที่มีความเหมาะสมปานกลาง (S2)

พบว่าคุณภาพที่ดินที่มีอิทธิพลต่อการเจริญเติบโตและผลผลิตของพืชคือ ความเป็นประโยชน์ของธาตุอาหาร มีข้อจำกัดด้านปริมาณอินทรีย์วัตถุ (m) และปริมาณฟอสฟอรัสที่เป็นประโยชน์ (p)

มีข้อจำกัดด้านปฏิกริยาดิน และความอึมตัวด้วยเบส แผนตำบลโคกแฝด บทที่ 3 หน้า 3-1 ถึง 3-4.docxได้แก่ชุดดิน Bk-cA/d5,E0M2Bp-cA/d5,E0M2 Cc-cA/d5,E0M2

ชั้นที่ไม่มีความเหมาะสม (N)

พบว่าคุณภาพที่ดินที่มีอิทธิพลต่อการเจริญเติบโตและผลผลิตของพืชคือ ความเป็นประโยชน์ของออกซิเจนต่อรากพืชมีข้อจำกัดด้าน การระบายน้ำ (o) ได้แก่ชุดดิน Bk-cA/d5,E0Bp-cA/d5,E0Cc-cA/d5,E0

ตารางที่ 5-1 <sup>๕</sup>ระดับความเหมาะสมทางกายภาพของดิน แขวงโคกแฝด เขตหนองจอก กรุงเทพมหานคร

หน่วยที่ดิน	ข้าว	กล้วย	มะม่วง	มะระ	พริก	มะนาว
Bk-cA/d5,E0	S2mp	S3o	S3o	N	S2omp	N
Bk-cA/d5,E0M2	N	S2mp	S2mp	S2mp	S2mp	S2mp
Bp-cA/d5,E0	S2ba	S3o	S3o	N	S2oba	N
Bp-cA/d5,E0M2	N	S2ba	S2ba	S2ba	S2ba	S2ba
Cc-cA/d5,E0	S2p	S3o	S3o	N	S2op	N
Cc-cA/d5,E0M2	N	S2p	S2p	S2p	S2p	S2p

หมายเหตุ : 1. คำอธิบายชุดดินดูจากตารางหน่วยแผนที่ดิน แขวงโคกแฝด เขตหนองจอก กรุงเทพมหานคร

2. ข้อจำกัดในการประเมินคุณภาพที่ดิน

S1 = มีความเหมาะสมมาก

S2 = มีความเหมาะสม

S3 = มีความเหมาะสมน้อย

N = ไม่มีความเหมาะสม

a = ปฏิกริยาของดิน

b = ความอึดตัวของดิน

m = ปริมาณอินทรีย์วัตถุ

o = การระบายน้ำ

p = ปริมาณฟอสฟอรัสที่เป็นประโยชน์

## บทที่ 6

### แผนการใช้ที่ดิน

#### 6.1 ปรัชญาของเศรษฐกิจพอเพียง

“เศรษฐกิจพอเพียงเป็นปรัชญาชี้ถึงแนวทางการดำรงอยู่และปฏิบัติตนของประชาชนในทุกๆระดับ ตั้งแต่ระดับครอบครัว ระดับชุมชนจนถึงระดับรัฐ ทั้งในการพัฒนาและบริหารประเทศให้ดำเนินไปในทางสายกลาง โดยเฉพาะการพัฒนาเศรษฐกิจเพื่อก้าวทันต่อโลกยุคโลกาภิวัตน์ ความพอเพียงหมายถึง ความพอประมาณ ความมีเหตุผล รวมถึงความจำเป็นที่จะต้องมีระบบภูมิคุ้มกันในตัวที่ดี พอสมควรต่อการมีผลกระทบใดๆ อันเกิดจากการเปลี่ยนแปลงทั้งภายนอกและภายใน ทั้งนี้ต้องอาศัย ความรอบรู้ ความรอบคอบ และความระมัดระวังอย่างยิ่ง ในการนำวิชาการต่างๆ มาใช้ในการวางแผนและดำเนินการทุกขั้นตอน และขณะเดียวกัน จะต้องเสริมสร้างพื้นฐานจิตใจของคนในชาติ โดยเฉพาะเจ้าหน้าที่รัฐ นักทฤษฎี และนักธุรกิจในทุกระดับให้มีสำนึกใน คุณธรรม ความซื่อสัตย์สุจริต และให้มีความรอบรู้ที่เหมาะสม ดำเนินชีวิตด้วยความอดทน ความเพียร มีสติ ปัญญา และความรอบคอบ เพื่อให้สมดุลและพร้อมต่อการรองรับการเปลี่ยนแปลงอย่างรวดเร็ว และกว้างขวาง ทั้งด้านวัตถุ สังคม สิ่งแวดล้อม และวัฒนธรรมจากโลกภายนอก”

#### 6.2 นโยบายแห่งรัฐในการกำหนดแผนการใช้ที่ดิน

การวางแผนการใช้ที่ดินเป็นกระบวนการวิเคราะห์อย่างเป็นระบบ เพื่อใช้ตัดสินใจในการกำหนดรูปแบบหรือกิจกรรมการใช้ที่ดินที่เหมาะสมไว้ล่วงหน้า โดยมีพื้นฐานจากศักยภาพการใช้ประโยชน์ของทรัพยากรดินตามธรรมชาติ สภาพเศรษฐกิจและสังคม สิ่งแวดล้อม เพื่อให้มีการใช้ที่ดินอย่างมีประสิทธิภาพ เกิดประโยชน์สูงสุด การวางแผนการใช้ที่ดินมิได้สิ้นสุดลงในขั้นตอนการตัดสินใจ ว่าที่ดินจะทำอะไรดีที่สุดแต่จะต้องรวมถึงการจัดทำมาตรการทุกด้านในการใช้ที่ดินเพื่อให้บรรลุถึงความต้องการใช้ที่ดินนั้น จำเป็นต้องระบุถึงมาตรการ กิจกรรม โครงการแผนงานและนโยบายที่มีความเหมาะสมกับพื้นที่ ซึ่งจะช่วยให้บรรลุถึงความต้องการของชุมชนอย่างแท้จริง

ตารางที่ 6-1 นโยบายแห่งรัฐที่เกี่ยวข้องกับแผนการใช้ที่ดินตำบลโคกแฝด เขตหนองจอก กรุงเทพมหานคร

ลำดับ	กฎหมาย/ ยุทธศาสตร์/ แผนพัฒนาฯ	รายละเอียด
1	รัฐธรรมนูญแห่งอาณาจักรไทย พ.ศ. 2560	มาตรา 72 (1) วางแผนการใช้ที่ดินของประเทศไทยให้เหมาะสมกับสภาพของพื้นที่และศักยภาพของที่ดินตามหลักการพัฒนาอย่างยั่งยืน
2	ยุทธศาสตร์ชาติ 20 ปี (พ.ศ. 2561-2580)	ยุทธศาสตร์ที่ 2 : การสร้างความสามารถในการแข่งขัน ยุทธศาสตร์ที่ 5 : การสร้างการเติบโตบนคุณภาพชีวิตที่เป็นมิตรต่อสิ่งแวดล้อม
3	แผนปฏิรูปประเทศด้านทรัพยากรธรรมชาติและสิ่งแวดล้อม	ประเด็นย่อยที่ 2.1 : จัดทำแผนการใช้ที่ดินของชาติทั้งระบบให้สอดคล้องและเหมาะสมกับศักยภาพของพื้นที่และการพัฒนาเศรษฐกิจและสังคมของประเทศ ประเด็นย่อยที่ 2.2 : ส่งเสริมการใช้ประโยชน์ที่ดินให้เป็นมิตรกับสิ่งแวดล้อม
4	แผนพัฒนาเศรษฐกิจและสังคมแห่งชาติฉบับที่ 12 (พ.ศ. 2560-2564)	ยุทธศาสตร์ที่ 3 : พัฒนาการผลิตสินค้าเกษตรหลักของภาคและสร้างความเข้มแข็งสถาบันเกษตรกร ยุทธศาสตร์ที่ 4 : อนุรักษ์ฟื้นฟูและบริหารจัดการทรัพยากรธรรมชาติและสิ่งแวดล้อมอย่างเป็นระบบเพื่อเป็นการพัฒนาที่ยั่งยืน
5	นโยบายและแผนบริหารจัดการที่ดินและทรัพยากรดินของประเทศ (พ.ศ.2560-2579)	ยุทธศาสตร์ที่ 2 : ด้านการใช้ที่ดินและทรัพยากรดินเพื่อให้เกิดประโยชน์สูงสุด ยุทธศาสตร์ที่ 4 : ด้านการบริหารจัดการที่ดินและทรัพยากรดิน
6	แผนพัฒนากรุงเทพมหานคร ระยะ 20 ปี (พ.ศ. 2556-2575)	ยุทธศาสตร์ที่ 1 : มหานครปลอดภัย ยุทธศาสตร์ที่ 2 : มหานครสีเขียว สะดวกสบาย ยุทธศาสตร์ที่ 3 : มหานครสำหรับทุกคน ยุทธศาสตร์ที่ 4 : มหานครกะทัดรัด ยุทธศาสตร์ที่ 5 : มหานครประชาธิปไตย ยุทธศาสตร์ที่ 6 : มหานครแห่งเศรษฐกิจและการเรียนรู้ ยุทธศาสตร์ที่ 7 : การบริหารจัดการ
7	แผนพัฒนากรุงเทพมหานคร ระยะ 20 ปี (ระยะที่ 2 พ.ศ. 2561-2565)	ยุทธศาสตร์ที่ 1 : มหานครปลอดภัย ยุทธศาสตร์ที่ 2 : มหานครสีเขียว สะดวกสบาย ยุทธศาสตร์ที่ 3 : มหานครสำหรับทุกคน ยุทธศาสตร์ที่ 4 : มหานครกระชับ ยุทธศาสตร์ที่ 5 : มหานครประชาธิปไตย ยุทธศาสตร์ที่ 6 : มหานครแห่งเศรษฐกิจและการเรียนรู้ ยุทธศาสตร์ที่ 7 : การบริหารจัดการเมืองมหานคร
8	แผนปฏิบัติราชการสำนักงานเขตหนองจอก ประจำปี 2562	ด้าน 3 มหานครสำหรับทุกคน มิติ 3.3 การศึกษาสำหรับทุกคน มาตรการที่ 1 พัฒนาการจัดการศึกษาอย่างมีคุณภาพ

**ตารางที่ 6-1** นโยบายของรัฐที่เกี่ยวข้องกับแผนการใช้ที่ดินตำบลโคกแฝด เขตหนองจอก กรุงเทพมหานคร  
(ต่อ)

ลำดับ	กฎหมาย/ ยุทธศาสตร์/ แผนพัฒนา	รายละเอียด
		ด้าน 7 การบริหารจัดการเมืองมหานคร มิติ 7.5 เทคโนโลยีสารสนเทศ มาตรการที่ 4 พัฒนาและปรับปรุงเครือข่ายเทคโนโลยีสารสนเทศหลักของกรุงเทพมหานครให้มีประสิทธิภาพและครอบคลุมทุกส่วนราชการ

- ที่มา:** 1. ยุทธศาสตร์ชาติ 20 ปี (พ.ศ. 2561-2580) ราชกิจจานุเบกษา, 2561  
2. แผนพัฒนาเศรษฐกิจและสังคมแห่งชาติฉบับที่ 12 (พ.ศ. 2560-2564) สำนักงานคณะกรรมการพัฒนาการเศรษฐกิจและสังคมแห่งชาติ, 2560  
3. แผนบริหารจัดการทรัพยากรดินปัญหาของประเทศไทยระยะ 20 ปี (พ.ศ. 2561-2580) กรมพัฒนาที่ดิน, 2561  
4. แผนพัฒนากรุงเทพมหานคร ระยะ 20 ปี (พ.ศ.2556-2575)  
5. แผนพัฒนากรุงเทพมหานคร ระยะ 20 ปี (ระยะที่ 2 พ.ศ. 2561-2565)  
6. แผนปฏิบัติการสำนักงานเขตหนองจอก ประจำปี 2562

### 6.3 แผนการใช้ที่ดิน

แผนการใช้ที่ดินระดับตำบล แขวงโคกแฝด เขตหนองจอก กรุงเทพมหานคร ได้กำหนดออกเป็น 4 เขต ดังนี้ (ตารางที่ 6.2 และ รูปที่ 6.1)

#### 6.3.1 เขตเกษตรกรรม

##### 1) เขตเกษตรกรรมชั้นดี

มีเนื้อที่ 7,072 ไร่ หรือร้อยละ 52.22 ของพื้นที่แขวงโคกแฝดเขตการเกษตรนี้ เกษตรกรมีการใช้ประโยชน์เพื่อการเพาะปลูกทั้งข้าว ไม้ผล พืชสวน ปศุสัตว์ เพาะเลี้ยงสัตว์น้ำ โดยแบ่งได้เป็น 5 เขตย่อย ดังนี้

##### 1.1) เขตทำนา

- **เขตทำนาพื้นที่ลุ่ม (สัญลักษณ์แผนที่ 21101)** มีเนื้อที่ 5,782 ไร่ หรือร้อยละ 42.68 ของพื้นที่แขวงโคกแฝด เป็นพื้นที่ปลูกข้าวพื้นที่ดังกล่าวนี้ มีลักษณะเป็นดินเหนียวลึกมาก การระบายน้ำเลว ความอุดมสมบูรณ์ปานกลางถึงสูง มีความเหมาะสมของปัจจัยทั้งทางด้านความเหมาะสมของดินในการเพาะปลูกพืช เป็นพื้นที่ชลประทาน หรือมีน้ำใช้พอเพียงตลอดฤดูกาลเพาะปลูก การใช้ประโยชน์ปัจจุบันทำนาข้าว

##### ข้อเสนอแนะในการใช้พื้นที่

1) พื้นที่ในเขตนี้เป็นพื้นที่เกษตรกรรมชั้นดี ควรส่งเสริมให้มีการทำการเกษตร และส่งเสริมการปรับปรุงบำรุงดินโดยการเพิ่มอินทรีย์วัตถุ เช่น ปุ๋ยหมัก ปุ๋ยคอก หรือปุ๋ยพืชสด เพื่อช่วยปรับปรุงโครงสร้างของดิน เพิ่มการอุ้มน้ำของดิน และเพิ่มธาตุอาหารที่เป็นประโยชน์สำหรับพืช ร่วมกับการใส่ปุ๋ยวิทยาศาสตร์ตามค่าวิเคราะห์ดิน ในอัตราส่วนที่เหมาะสม เพื่อเป็นการเพิ่มรายได้และต้นทุนการผลิต

- 2) ถ่ายทอดเทคโนโลยีในการปรับปรุงบำรุงดินด้วยผลิตภัณฑ์ของกรมพัฒนาที่ดิน
- 3) ส่งเสริมการปลูกพืชปุ๋ยสดและการไถกลบตอซังพืช
- 4) ส่งเสริมการปลูกพืชหลังนาเพื่อเป็นรายได้เสริม เช่น พืชผัก โดยการทำการเกษตรแบบ

ปลอดภัย

1.2) เขตปลูกไม้ผลมีเนื้อที่ 172 ไร่ หรือร้อยละ 1.28 ของพื้นที่แขวงโคกแฝดแบ่งเป็น 3 เขตย่อย

- เขตปลูกกล้วย (สัญลักษณ์แผนที่ 21310) มีเนื้อที่ 82 ไร่ หรือร้อยละ 0.61 ของพื้นที่แขวงโคกแฝดพื้นที่ดังกล่าวนี้ มีลักษณะเป็นดินเหนียวลึกมาก การระบายน้ำเลว ความอุดมสมบูรณ์ปานกลางถึงสูงมีความเหมาะสมของปัจจัยทั้งทางด้านความเหมาะสมของดินในการเพาะปลูกพืช เป็นพื้นที่ชลประทาน หรือมีน้ำใช้พอเพียงตลอดฤดูกาลเพาะปลูก

#### ข้อเสนอแนะในการใช้พื้นที่

1) พื้นที่ในเขตนี้เป็นพื้นที่เกษตรกรรมขั้นดี ควรส่งเสริมให้มีการทำการเกษตร และส่งเสริมการปรับปรุงบำรุงดินโดยการเพิ่มอินทรีย์วัตถุ เช่น ปุ๋ยหมัก ปุ๋ยคอก หรือปุ๋ยพืชสด เพื่อช่วยปรับปรุงโครงสร้างของดิน เพิ่มการอุ้มน้ำของดิน และเพิ่มธาตุอาหารที่เป็นประโยชน์สำหรับพืช ร่วมกับการใส่ปุ๋ยวิทยาศาสตร์ตามค่าวิเคราะห์ดิน ในอัตราส่วนที่เหมาะสม เพื่อเป็นการเพิ่มรายได้และต้นทุนการผลิต

2) ถ่ายทอดเทคโนโลยีในการปรับปรุงบำรุงดินด้วยผลิตภัณฑ์ของกรมพัฒนาที่ดิน

- เขตปลูกมะนาว (สัญลักษณ์แผนที่ 21321) มีเนื้อที่ 50 ไร่ หรือร้อยละ 0.37 ของพื้นที่แขวงโคกแฝดพื้นที่ดังกล่าวนี้ มีลักษณะเป็นดินเหนียวลึกมาก การระบายน้ำเลว ความอุดมสมบูรณ์ปานกลางถึงสูงมีความเหมาะสมของปัจจัยทั้งทางด้านความเหมาะสมของดินในการเพาะปลูกพืช เป็นพื้นที่ชลประทาน หรือมีน้ำใช้พอเพียงตลอดฤดูกาลเพาะปลูก

#### ข้อเสนอแนะในการใช้พื้นที่

1) พื้นที่ในเขตนี้เป็นพื้นที่เกษตรกรรมขั้นดี ควรส่งเสริมให้มีการทำการเกษตร และส่งเสริมการปรับปรุงบำรุงดินโดยการเพิ่มอินทรีย์วัตถุ เช่น ปุ๋ยหมัก ปุ๋ยคอก หรือปุ๋ยพืชสด เพื่อช่วยปรับปรุงโครงสร้างของดิน เพิ่มการอุ้มน้ำของดิน และเพิ่มธาตุอาหารที่เป็นประโยชน์สำหรับพืช ร่วมกับการใส่ปุ๋ยวิทยาศาสตร์ตามค่าวิเคราะห์ดิน ในอัตราส่วนที่เหมาะสม เพื่อเป็นการเพิ่มรายได้และต้นทุนการผลิต

2) ถ่ายทอดเทคโนโลยีในการปรับปรุงบำรุงดินด้วยผลิตภัณฑ์ของกรมพัฒนาที่ดิน

- เขตปลูกไม้ผลอื่นๆ (สัญลักษณ์แผนที่ 21331) มีเนื้อที่ 40 ไร่ หรือร้อยละ 0.30 ของพื้นที่แขวงโคกแฝดพื้นที่ดังกล่าวนี้ มีลักษณะเป็นดินเหนียวลึกมาก การระบายน้ำเลว ความอุดมสมบูรณ์ปานกลางถึงสูงมีความเหมาะสมของปัจจัยทั้งทางด้านความเหมาะสมของดินในการเพาะปลูกพืช เป็นพื้นที่ชลประทาน หรือมีน้ำใช้พอเพียงตลอดฤดูกาลเพาะปลูก

#### ข้อเสนอแนะในการใช้พื้นที่

1) พื้นที่ในเขตนี้เป็นพื้นที่เกษตรกรรมขั้นดี ควรส่งเสริมให้มีการทำการเกษตร และส่งเสริมการปรับปรุงบำรุงดินโดยการเพิ่มอินทรีย์วัตถุ เช่น ปุ๋ยหมัก ปุ๋ยคอก หรือปุ๋ยพืชสด เพื่อช่วยปรับปรุงโครงสร้างของดิน เพิ่มการอุ้มน้ำของดิน และเพิ่มธาตุอาหารที่เป็นประโยชน์สำหรับพืช ร่วมกับการใส่ปุ๋ยวิทยาศาสตร์ตามค่าวิเคราะห์ดิน ในอัตราส่วนที่เหมาะสม เพื่อเป็นการเพิ่มรายได้และต้นทุนการผลิต

2) ถ่ายทอดเทคโนโลยีในการปรับปรุงบำรุงดินด้วยผลิตภัณฑ์ของกรมพัฒนาที่ดิน

**1.3) เขตปลูกพืชสวน** มีเนื้อที่ 30 ไร่ หรือร้อยละ 0.22 ของพื้นที่แขวงโคกแฝดแบ่งเป็น 2 เขตย่อย

- **เขตปลูกพืชผัก (สัญลักษณ์แผนที่ 21501)** มีเนื้อที่ 20 ไร่ หรือร้อยละ 0.15 ของพื้นที่แขวงโคกแฝดพื้นที่ดังกล่าวนี้ มีลักษณะเป็นดินเหนียวลึกมาก การระบายน้ำเร็ว ความอุดมสมบูรณ์ปานกลางถึงสูงมีความเหมาะสมของปัจจัยทั้งทางด้านความเหมาะสมของดินในการเพาะปลูกพืช เป็นพื้นที่ชลประทาน หรือมีน้ำใช้พอเพียงตลอดฤดูกาลเพาะปลูก

**ข้อเสนอแนะในการใช้พื้นที่**

1) พื้นที่ในเขตนี้เป็นพื้นที่เกษตรกรรมขั้นดี ควรส่งเสริมให้มีการทำการเกษตร และส่งเสริมการปรับปรุงบำรุงดินโดยการเพิ่มอินทรีย์วัตถุ เช่น ปุ๋ยหมัก ปุ๋ยคอก หรือปุ๋ยพืชสด เพื่อช่วยปรับปรุงโครงสร้างของดิน เพิ่มการอุ้มน้ำของดิน และเพิ่มธาตุอาหารที่เป็นประโยชน์สำหรับพืช ร่วมกับการใส่ปุ๋ยวิทยาศาสตร์ตามค่าวิเคราะห์ดิน ในอัตราส่วนที่เหมาะสม เพื่อเป็นการเพิ่มรายได้และต้นทุนการผลิต

2) ถ่ายทอดเทคโนโลยีในการปรับปรุงบำรุงดินด้วยผลิตภัณฑ์ของกรมพัฒนาที่ดิน

- **เขตปลูกนาหญ้า (สัญลักษณ์แผนที่ 21509)** มีเนื้อที่ 10 ไร่ หรือร้อยละ 0.07 ของพื้นที่แขวงโคกแฝดพื้นที่ดังกล่าวนี้ มีลักษณะเป็นดินเหนียวลึกมาก การระบายน้ำเร็ว ความอุดมสมบูรณ์ปานกลางถึงสูงมีความเหมาะสมของปัจจัยทั้งทางด้านความเหมาะสมของดินในการเพาะปลูกพืช เป็นพื้นที่ชลประทาน หรือมีน้ำใช้พอเพียงตลอดฤดูกาลเพาะปลูก

**ข้อเสนอแนะในการใช้พื้นที่**

1) พื้นที่ในเขตนี้เป็นพื้นที่เกษตรกรรมขั้นดี ควรส่งเสริมให้มีการทำการเกษตร และส่งเสริมการปรับปรุงบำรุงดินโดยการเพิ่มอินทรีย์วัตถุ เช่น ปุ๋ยหมัก ปุ๋ยคอก หรือปุ๋ยพืชสด เพื่อช่วยปรับปรุงโครงสร้างของดิน เพิ่มการอุ้มน้ำของดิน และเพิ่มธาตุอาหารที่เป็นประโยชน์สำหรับพืช ร่วมกับการใส่ปุ๋ยวิทยาศาสตร์ตามค่าวิเคราะห์ดิน ในอัตราส่วนที่เหมาะสม เพื่อเป็นการเพิ่มรายได้และต้นทุนการผลิต

2) ถ่ายทอดเทคโนโลยีในการปรับปรุงบำรุงดินด้วยผลิตภัณฑ์ของกรมพัฒนาที่ดิน

**1.4) เขตปศุสัตว์ (สัญลักษณ์แผนที่ 218)** มีเนื้อที่ 36 ไร่ หรือร้อยละ 0.27 ของพื้นที่แขวงโคกแฝดเป็นเขตโรงเรือนเลี้ยงสัตว์ของเกษตรกร เช่น โค แพะ

### ข้อเสนอแนะในการใช้พื้นที่

1) จัดทำโครงการส่งเสริมด้านปศุสัตว์ โดยมีกรมปศุสัตว์เป็นผู้ให้ความรู้ข้อเสนอแนะวิธีการเลี้ยงสัตว์ การปลูกและขยายพันธุ์หญ้าพันธุ์ดี เช่นหญ้าเนเปียร์ เป็นต้น การให้อาหารเสริม การผสมพันธุ์ และการควบคุมโรค

1.5) เขตเพาะเลี้ยงสัตว์น้ำ (สัญลักษณ์แผนที่ 219) มีเนื้อที่ 1,052 ไร่ หรือร้อยละ 7.77 ของพื้นที่แขวงโคกแฝด เขตนี้เกษตรกรขุดบ่อน้ำขึ้นเองเพื่อใช้เพาะเลี้ยงสัตว์น้ำ เป็นรูปแบบหนึ่งของการทำเกษตร ผสมผสาน โดยเลี้ยงปลาร่วมกับการเลี้ยงสัตว์ หรือปลูกพืช

### ข้อเสนอแนะในการใช้พื้นที่

- 1) พัฒนาแหล่งน้ำขนาดเล็กหรือขุดสระน้ำประจำไรนา
- 2) ใช้สารบำบัดน้ำเสีย หรือปรับปรุงคุณภาพให้เหมาะสำหรับการเลี้ยงสัตว์น้ำ

### 6.3.2 เขตชุมชนเมือง(สัญลักษณ์แผนที่ 31)

มีเนื้อที่ 5,962 ไร่ หรือร้อยละ 44.01ของเนื้อที่แขวงโคกแฝดประกอบด้วยหมู่บ้าน สถานที่ราชการ และสถาบันต่างๆ และถนน

### ข้อเสนอแนะในการใช้พื้นที่

1) ควรมีการศึกษาปัญหาและความต้องการของท้องถิ่น ตลอดจนจัดลำดับ ความสำคัญของปัญหา เพื่อนำมากำหนดแนวทางในการพัฒนาได้อย่างถูกต้องตามความต้องการของชุมชน ในประเด็นปัญหาบางเรื่องที่เกิดขีดความสามารถของท้องถิ่น ควรทำเรื่องถึงส่วนราชการที่เกี่ยวข้องโดยตรงเพื่อขอรับการสนับสนุนในการศึกษาปัญหา แนวทาง การแก้ไข จัดทำโครงการและงบประมาณเพื่อการดำเนินการต่อไป

2) ส่งเสริม สนับสนุนให้ประชาชน ภาคเอกชน องค์กรปกครองส่วนท้องถิ่นหรือผู้สนใจเสียทุกภาคส่วน ตระหนักถึงความสำคัญของการวางผังเมือง และเข้ามามีส่วนร่วมใน การจัดทำผังเมือง

### 6.3.3 เขตอุตสาหกรรม

#### 1) เขตอุตสาหกรรมที่ดำเนินการในปัจจุบัน (สัญลักษณ์แผนที่ 41)

มีเนื้อที่ 229 ไร่ หรือร้อยละ 1.69 ของพื้นที่แขวงโคกแฝด พื้นที่อุตสาหกรรมเป็นอุตสาหกรรมขนาดเล็กและอุตสาหกรรมบริการ

### ข้อเสนอแนะในการใช้พื้นที่

1) ด้านอุตสาหกรรมในพื้นที่เมือง ต้องพิจารณาจากปัจจัยที่เป็นตัวกำหนดขนาด ได้แก่ แรงงาน แหล่งวัตถุดิบ ตลาด การขนส่ง ความเกี่ยวเนื่องเชื่อมโยงกับสิ่งที่ต้องการจากชุมชน และควรมีมาตรการที่เข้มงวดเพื่อป้องกันผลกระทบต่อชุมชน

### 6.3.4 เขตแหล่งน้ำ

#### 1) เขตแหล่งน้ำนอกเขตป่าไม้ตามกฎหมาย

- เขตแหล่งน้ำตามธรรมชาติ (สัญลักษณ์แผนที่ 521)

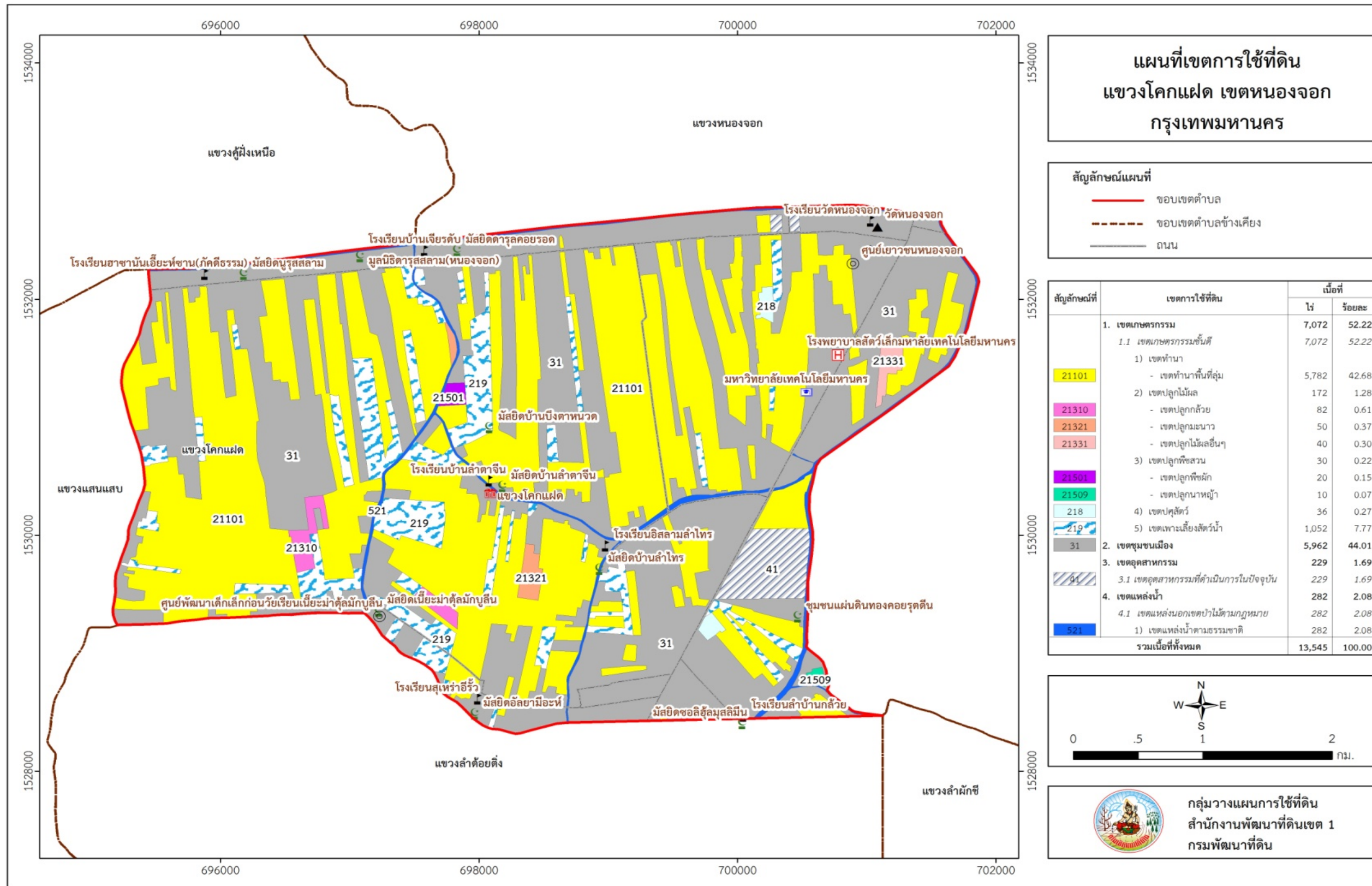
มีเนื้อที่ 282 ไร่ หรือร้อยละ 2.08 ของพื้นที่แขวงโคกแฝด

## ข้อเสนอแนะในการใช้พื้นที่

1) ควรมีการบำรุงรักษาและขุดลอกแหล่งน้ำตามธรรมชาติที่มีอยู่เพื่อเพิ่มประสิทธิภาพของการเก็บกักน้ำ

ตารางที่ 6-2 เขตการใช้ที่ดิน

สัญลักษณ์ที่	เขตการใช้ที่ดิน	เนื้อที่	
		ไร่	ร้อยละ
	<b>1. เขตเกษตรกรรม</b>	<b>7,072</b>	<b>52.22</b>
	1.1 เขตเกษตรกรรมชั้นดี	7,072	52.22
	1) เขตทำนา		
21101	- เขตทำนาพื้นที่ลุ่ม	5,782	42.68
	2) เขตปลูกไม้ผล	172	1.28
21310	- เขตปลูกกล้วย	82	0.61
21321	- เขตปลูกมะนาว	50	0.37
21331	- เขตปลูกไม้ผลอื่นๆ	40	0.30
	3) เขตปลูกพืชสวน	30	0.22
21501	- เขตปลูกพืชผัก	20	0.15
21509	- เขตปลูกนาถั่ว	10	0.07
218	4) เขตปศุสัตว์	36	0.27
219	5) เขตเพาะเลี้ยงสัตว์น้ำ	1,052	7.77
31	<b>2. เขตชุมชนเมือง</b>	<b>5,962</b>	<b>44.01</b>
	<b>3. เขตอุตสาหกรรม</b>	<b>229</b>	<b>1.69</b>
41	3.1 เขตอุตสาหกรรมที่ดำเนินการในปัจจุบัน	229	1.69
	<b>4. เขตแหล่งน้ำ</b>	<b>282</b>	<b>2.08</b>
	4.1 เขตแหล่งน้ำนอกเขตป่าไม้ตามกฎหมาย	282	2.08
521	1) เขตแหล่งน้ำตามธรรมชาติ	282	2.08
	<b>รวมเนื้อที่ทั้งหมด</b>	<b>13,545</b>	<b>100.00</b>



รูปที่ 6-1เขตการใช้ที่ดินแขวงโคกแฝด เขตหนองจอก กรุงเทพมหานคร

#### 6.4 ระบบการปลูกพืชตามแผนการใช้ที่ดิน

การจัดทำระบบการปลูกพืชตามแผนการใช้ที่ดินได้ดำเนินการวิเคราะห์ข้อมูลเชิงพื้นที่ ด้านทรัพยากรธรรมชาติ การใช้ประโยชน์ที่ดิน เศรษฐกิจและสังคม นโยบายของรัฐ เพื่อประกอบการ พิจารณา กำหนดรูปแบบและ/หรือระบบการปลูกพืชให้เหมาะสมกับการใช้ที่ดินให้ถูกต้องเหมาะสมกับ ศักยภาพของ ทรัพยากรธรรมชาติของพื้นที่ ทั้งนี้ได้จัดทำระบบการปลูกพืชขึ้นใหม่ ดังนี้ (รูปที่ 6-2)

เขตเกษตรกรรมขั้นดี ในเขตทำนาพื้นที่ลุ่ม ปลูกปอเทืองก่อนปลูกข้าวเพื่อเป็นการปรับปรุงบำรุงดิน ก่อนปลูกข้าว

เขตเกษตรกรรมขั้นดี ในเขตปลูกไม้ผล สามารถปลูกได้ตลอดปีเกษตรผสมผสาน และเกษตรอินทรีย์

เขตเกษตรกรรมขั้นดี ในเขตปลูกพืชสวน สามารถปลูกได้ตลอดปีเกษตรผสมผสาน และเกษตรอินทรีย์

เดือน	ม.ค.	ก.พ.	มี.ค.	เม.ย.	พ.ค.	มิ.ย.	ก.ค.	ส.ค.	ก.ย.	ต.ค.	พ.ย.	ธ.ค.	
ระบบเกษตร													
เขตทำนาที่ลุ่ม	พืชปอเทือง			ข้าวนาปี				ข้าวนาปรัง					พืชปอเทือง
เขตปลูกไม้ผล	กล้วย มะนาว ไม้ผลอื่นๆ												
เขตปลูกพืชสวน	พืชผัก นาหญ้า												

รูปที่ 6-2 ระบบการปลูกพืชตามแผนการใช้ที่ดิน

#### 6.5 การจัดการความเสี่ยง (Risk management)

จากระบบการปลูกพืช (cropping pattern) ดังที่แนะนำในรูปที่ 6-2 นี้ การจัดการความเสี่ยง (Risk management) ให้แก่เกษตรกรเข้าใจถึงผลประโยชน์ของระบบการปลูกพืชตามแผนการใช้ที่ดิน

ระบบการปลูกพืชตามแผนการใช้ที่ดิน เป็นการปลูกพืชที่เหมาะสมกับ ศักยภาพของดิน และมีการ ใช้ประโยชน์จากที่ดินอย่างคุ้มค่า เพื่อเพิ่มผลผลิต ลดรายจ่าย และเพิ่มรายได้ สอดคล้องกับความต้องการ ของเกษตรกร ทั้งนี้ได้มีการเปรียบเทียบก่อนและหลังมีระบบการปลูกพืชตามแผนการใช้ที่ดิน ดังตารางที่ 6-3

ตารางที่ 6-3 การเปรียบเทียบระบบการปลูกพืชก่อนและหลังมีแผนการใช้ที่ดิน

เขตการใช้ที่ดิน	ระบบการปลูกพืชปัจจุบัน	ระบบการปลูกพืชหลังมีแผนการใช้ที่ดิน
เขตเกษตรกรรมชั้นดี - เขตทำนาพื้นที่ลุ่ม	ข้าวนาปี ข้าวนาปรัง	ข้าวนาปี/ปอเทือง ข้าวนาปรัง/ปอเทือง
เขตเกษตรกรรมชั้นดี - เขตปลูกไม้ผล	กล้วย มะนาว ไม้ผลอื่นๆ	กล้วย มะนาว ไม้ผลอื่นๆ เกษตรผสมผสาน เกษตรอินทรีย์
เขตเกษตรกรรมชั้นดี - เขตปลูกพืชสวน	พืชผัก นาหญ้า	พืชผัก นาหญ้า

## บทที่ 7

### การขับเคลื่อนแผนการใช้ที่ดินตำบล แขวงโคกแฝด

#### เขตหนองจอก กรุงเทพมหานคร

##### 7.1 ขั้นตอนการดำเนินงาน

ภายหลังการจัดทำ (ร่าง) แผนการใช้ที่ดินตำบลแขวงโคกแฝด เขตหนองจอก กรุงเทพมหานคร แล้ว จะต้อง ดำเนินการดังต่อไปนี้

1.1 จัดทำเป้าหมายการดำเนินงานและงบประมาณและกิจกรรมต่างๆ ที่จะดำเนินการใน ปี งบประมาณ 2563 และแผนล่วงหน้า ปี 2564-2566

1.2 สถานีพัฒนาที่ดินกรุงเทพมหานคร เสนอเป้าหมายและงบประมาณให้รายการมายังกรมพัฒนาที่ดิน

##### 7.2 ตัวชี้วัด

7.2.1 กิจกรรมที่กรมพัฒนาที่ดินดำเนินการในแขวงโคกแฝด เขตหนองจอก กรุงเทพมหานคร จำนวน 3 โครงการ ดังนี้

- 1) การปรับปรุงบำรุงดิน
- 2) ฟื้นฟูและป้องกันการชะล้างพังทลายของดิน
- 3) ศูนย์ถ่ายทอดเทคโนโลยีการพัฒนาที่ดิน

ตารางที่ 7-1 กิจกรรมของกรมพัฒนาที่ดินในเขตการใช้ที่ดินที่จะดำเนินการในปีงบประมาณ 2563

เขตการใช้ที่ดิน	แผนงาน/โครงการ	งบประมาณ (บาท)
1. เขตเกษตรกรรม 1.1 เขตทำนาพื้นที่ลุ่ม	1.การปรับปรุงบำรุงดิน - การส่งเสริมการผลิตและการใช้สารอินทรีย์ - ส่งเสริมการปลูกพืชปุ๋ยสดปรับปรุงบำรุงดิน - การทำปุ๋ยหมัก - พัฒนากลุ่มเกษตรกรการใช้สารอินทรีย์ - ส่งเสริมการปรับปรุงพื้นที่ดินเปรี้ยว 2.ฟื้นฟูและป้องกันการชะล้างพังทลายของดิน - ผลิตหญ้าแฝกเพื่อแจกจ่าย	  - 400 - 1,500 - 3,400 - 3,000 - 900  - 24,000



ตารางที่ 7-2 สรุปกิจกรรมของกรมพัฒนาที่ดินและหน่วยงานที่สนับสนุนในเขตการใช้ที่ดิน ปี 2563(ต่อ)

เขตการใช้ที่ดิน	กิจกรรมของกรมพัฒนาที่ดิน	กิจกรรมของหน่วยงานที่สนับสนุน
1.3 เขตปลูกพืชสวน	1. การปรับปรุงบำรุงดิน - การส่งเสริมการผลิตและการใช้สารอินทรีย์ - การทำปุ๋ยหมักสูตรพระราชทาน - พัฒนากลุ่มเกษตรกรการใช้สารอินทรีย์ - ส่งเสริมการปรับปรุงพื้นที่ดินเปรี้ยว	1.1 จัดตลาดสินค้าเกษตร (กรมส่งเสริมสหกรณ์) 1.2 การอบรมให้ความรู้/การจัดการ GAP (กรมวิชาการเกษตร)
1.4 เขตปศุสัตว์	-	- ส่งเสริม/สนับสนุน เรื่องพันธุ์หมู่นาเนเปียร์ (กรมปศุสัตว์)
1.5 เขตเพาะเลี้ยงสัตว์น้ำ	-	- ส่งเสริม/สนับสนุน เรื่องพันธุ์ปลา (กรมประมง)

ตารางที่ 7-3 เป้าหมายการดำเนินงาน และงบประมาณโครงการนำร่อง แขวงโคกแฝด เขตหนองจอก กรุงเทพมหานคร แผน 3 ปี (ปี 2564-2566)

เขต การใช้ ที่ดิน	งาน/โครงการ/กิจกรรม	หน่วย นับ	เป้าหมาย			รวม	งบประมาณ			รวม
			2564	2565	2566		2564	2565	2566	
นาลุ่ม	1. การปรับปรุงบำรุงดิน									
	1.1 ส่งเสริมการปรับปรุงพื้นที่ดินกรด	ไร่	150	150	150	450	2,250	2,250	2,250	6,750
	1.2 ส่งเสริมการเพิ่มผลผลิตในพื้นที่ดินเปรี้ยว	ไร่	60	70	80	210	900	1,050	1,200	3,150
	1.3 ส่งเสริมการผลิตและการใช้สารอินทรีย์	ราย	50	50	50	150	400	400	400	1,200
	1.4 ส่งเสริมการปลูกพืชปุ๋ยสดปรับปรุงบำรุงดิน	ไร่	100	100	100	300	1,500	1,500	1,500	4,500
	1.5 ปุ๋ยหมักสูตรพระราชทาน	ตัน	1	1	1	3	3,400	3,400	3,400	10,200
	2. พื้นฟูและป้องกันการชะล้างพังทลายของดิน									
	2.1 ผลิตหญ้าแฝกเพื่อแจกจ่าย	กล้า	20,000	20,000	20,000	60,000	24,000	24,000	24,000	72,000
	3. ศูนย์ถ่ายทอดเทคโนโลยีการพัฒนาที่ดิน									
	3.1 ศูนย์ถ่ายทอดเทคโนโลยีการพัฒนาที่ดิน	แห่ง	1	1	1	3	4,000	4,000	4,000	12,000

## คณะผู้จัดทำ

### ที่ปรึกษา

นายประเสริฐ เทพนรประไพ  
นางมัทธนา ชัยมหาวัน

ผู้อำนวยการสำนักงานพัฒนาที่ดินเขต 1  
ผู้เชี่ยวชาญด้านวางระบบการพัฒนาที่ดิน

### ผู้ดำเนินการ

สถานีพัฒนาที่ดินกรุงเทพมหานคร

นายชัยชนะ บัวชุม

นางสาววรลักษณ์ เนียมพูลทอง

นายกฤษฎา จงดี

นายอภิวัฒน์ ข้าวหอมหาง

นางเรณู ดีศิริ

กลุ่มวางแผนการใช้ที่ดิน

กลุ่มสำรวจเพื่อทำแผนที่

กลุ่มวิเคราะห์ดิน

ผู้อำนวยการสถานีพัฒนาที่ดินกรุงเทพมหานคร

นักวิชาการเกษตรปฏิบัติการ

เจ้าพนักงานการเกษตรปฏิบัติงาน

นักวิชาการเกษตร

เจ้าหน้าที่ระบบงานคอมพิวเตอร์

## เอกสารอ้างอิง

- กรมการปกครอง. 2561 **ข้อมูลจำนวนประชากรและบ้าน 2561**. แหล่งที่มา: <http://www.dopa.go.th>, 20 กุมภาพันธ์ 2562.
- กรมพัฒนาที่ดิน.2557. **ดิน นิยามและความหมาย**. แหล่งที่มา <https://www.ldd.go.th/ofswweb/thaisoil/p2.htm>, 22 มิถุนายน 2561.
- กรมอุตุนิยมวิทยา. 2561. **สถิติภูมิอากาศ พ.ศ. 2561 (ไฟล์ข้อมูล)**. กระทรวงเทคโนโลยีสารสนเทศและการสื่อสาร. เอกสารจากเครื่องคอมพิวเตอร์.
- กลุ่มวิเคราะห์สภาพการใช้ที่ดิน. 2560. **แผนที่สภาพการใช้ที่ดิน มาตรฐาน 1: 25,000 (Shape file)**. กองนโยบายและแผนการใช้ที่ดิน กรมพัฒนาที่ดิน. กรุงเทพฯ.
- กองสำรวจดินและวิจัยทรัพยากรดิน. 2561. **แผนที่ชุดดิน มาตรฐาน 1: 25,000 (Shape file)**. กรมพัฒนาที่ดิน. กรุงเทพฯ.
- กรมทรัพยากรทางทะเลและชายฝั่ง.(ม.ป.ป.).**คู่มือแนวทางการวิเคราะห์สถานการณ์ทรัพยากรทางทะเลและชายฝั่ง และการกัดเซาะชายฝั่ง.กรมทรัพยากรทางทะเลและชายฝั่ง.กระทรวงทรัพยากรธรรมชาติและสิ่งแวดล้อม**.
- ศันสนีย์ อรัญวาสน์ และคำรณ ไทรพิง. 2562. **คู่มือการประเมินคุณภาพที่ดินสำหรับการวางแผนการใช้ที่ดินระดับตำบลและระดับจังหวัด**. กองนโยบายและแผนการใช้ที่ดิน กรมพัฒนาที่ดิน กระทรวงเกษตรและสหกรณ์.
- สำนักงานเขตหนองจอก.(ม.ป.ป.).**เขตหนองจอก.สำนักงานเขตหนองจอก.กรุงเทพมหานคร**.
- สำนักงานเขตหนองจอก.(ม.ป.ป.).**แผนปฏิบัติการราชการกรุงเทพมหานคร ประจำปีงบประมาณ พ.ศ. 2562**. กรุงเทพมหานคร.
- สำนักงานคณะกรรมการพัฒนาการเศรษฐกิจและสังคมแห่งชาติ . 2559. **แผนพัฒนาเศรษฐกิจและสังคมแห่งชาติ ฉบับที่สิบสอง (พ.ศ. 2560-2564)**. สำนักนายกรัฐมนตรี. กรุงเทพฯ.
- สำนักงานนโยบายและแผนทรัพยากรธรรมชาติและสิ่งแวดล้อม. 2560. **ร่าง นโยบายและแผนการบริหารจัดการที่ดินและทรัพยากรดินของประเทศ (พ.ศ. 2560-2579)**.
- สำนักพัฒนาอุตุนิยมวิทยา. 2561. **ปริมาณน้ำฝน**. กรมอุตุนิยมวิทยา กระทรวงเทคโนโลยีสารสนเทศและการสื่อสาร.
- สำนักยุทธศาสตร์และประเมินผล และคณะรัฐศาสตร์ จุฬาลงกรณ์มหาวิทยาลัย. (ม.ป.ป.). **แผนพัฒนากรุงเทพมหานคร ระยะ 20 ปี (พ.ศ. 2556-2575) บทสรุปสำหรับผู้บริหาร**. กรุงเทพมหานคร
- สำนักยุทธศาสตร์และประเมินผล. (ม.ป.ป.).**แผนพัฒนากรุงเทพมหานคร ระยะ 20 ปี ระยะที่ 2 (พ.ศ. 2561-2565)**. กรุงเทพมหานคร.
- FAO. 1974. **A Land Capability Appraisal.Indonesia Interim Report**. (AGL / INS).Rome
- FAO. 1993. **Guidelines for Land Use Planning**. Rome

FAO and UNEP. 1997. **Negotiating a sustainable future for land.** Food and Agriculture Organization of the United Nations. Rome. Italy

Kristensen P. 2004, **The DPSIR Framework.** National Environmental Research Institute, Agriculture Organization of the United Nations. Rome. Italy

Kristensen P. 2004, **The DPSIR Framework.** National Environmental Research Institute, Denmark. European Topic Centre, European Environment Agency.